

A B C D E F G H I J K L Ł M N O P R S T U V W X Y Z

Nr 1295 PODLASKIE

1. Obiekt
DOM MIESZKALNY /CHATA BIAŁORUSKA Z SAK/
woj. białostockie, pow. Bielsk Podlaski

2. Czas powstania
2 poł. XIX w.

3. Miejscowość
CIECHANOWIEC



4. Adres Ciechanowiec
ul. Pałacowa 5
nr hipoteczny

5. Przynależność administracyjna
komżyńskie
województwo
gmina Ciechanowiec
pow. wysokie MAZ.

6. Poprzednie nazwy miejscowości
NOWODWORY

7. Przynależność administracyjna
przed 1 VI 1975
województwo Białystok
powiat Siemiatycze

8. Właściciel i jego adres
Muzeum Rolnictwa im. K. Kluka
Ciechanowiec
ul. Pałacowa 5

9. Użytkownik i jego adres
j.w.

10. Rejestr zabytków
księga inwentarzowa muzeum
Nr IV/16 data 18.VIII.76

12. Autorzy, historia obiektu, określenia stylu.

Chałupa wybudowana w 2 poł. XIX w. W 1912 r. obiekt został zakupiony i przeniesiony na teren wsi Saki /pow. Bielsk Podlaski przez ojca ostatniego właściciela budynku [redacted]. Znajdował się na siedlisku nr 3 przez 64 lata. Do 1970 r. spełniał niezmiennie wszystkie swoje funkcje, w tym samym roku [redacted] przeniósł się do nowej zagrody nr [redacted]. Od tego czasu obiekt był nieużytkowany. W 1975 r. stały in situ jedynie część budynku obejmująca 4 pomieszczenia o dł. 15,40, wg. inf. [redacted] - wynika, że cały budynek pierwotnie miał ok. 30 m. długości. W 1976 r. chata zakupiona przez muzeum. Informacja od [redacted].

13. Opis (sytuacja, materiał i konstrukcja, rzut, bryła, elewacje, wnętrze, wyposażenie instalacje)

Sytuacja - chałupa znajduje się w sektorze "A" skansenu usytuowana jest na wąskim, wydłużonym siedlisku /odpowiadającym mniej więcej temu, z którego został przeniesiony/, szczytem zwrócona do ulicy.

ściany - z 8 bali sosnowych o szer. 20-30 cm, bale łączone drewnianymi kołkami, podwaliny sosnowe łączone na zamek francuski, ułożone na luźnych kamieniach polnych, węgly łączone na zamek pletwowy, szpary między balami uszczelniane mchem. stropy - belkowy, belki sosnowe 18 x 20, powała z desek o szer. 25-31 cm, deski łączone na styk.

wieżba dachowa - dach przyczółkowy, od ulicy przeciwny czterospadowy, 11 więzarów krokwiowych stężonych jętkami na nakładkę i kołek ze zwidleniem w kalenicy.

pokrycie dachu - słomiane gładkie, dekowane, ułożone na 9 łątach, naroża schodkowane na kalenicy 35 koźlin, szczyt od ulicy przyczółkowy z okienkiem i spaśrogiem.

podłogi - w komorze deski na legarach, w sieni i izbie polepa gliniano-cementowa.

stolarka drzwiowa - wszystkie drzwi deskowo-spungowe, deski łączone na zakładkę, zawiasy pasowe, zamki zapadkowe z ozdobnymi wykładkami, przy wejściowych zaporą żelazną.

stolarka okienna - ościeżnicowe, pojedyncze, jednoskrzydłowe z 6 szybami z parapetami od zewnątrz na zawiasach podwójnych, łamanych kowalskich, od wewnątrz hańczyki, w części gospodarczej okna 14 x 14 w obramieniu, nie otwieralne.

rzut - oparty o wydłużony prostokąt, chałupa szerokofrontowa, jednotraktowa, sień przechodnia, program: komora, sień, izba, stajnia.

bryła - budynek parterowy nie podpiwniczony, połacie dachu wysunięte nad lico ściana na poddasze /nie użytkowe/ prowadzi drabina z sieni.

elewacje - ściany z bali o różnej szerokości, częściowo wymienione na nowe, szpary uszczelniane mchem, drzwi, okna i uszaki nie malowane, węgly bez ostatków, widoczne kamienie polne w podwalinach, przy głównym wejściu duży płaski kamień.

wnętrze - patrz ekspozycja.

wyposażenie - system ogniowy - trzon kuchni przylega do ściany działowej z sieni i do ściany wzdłużnej tylnej. Trzon i komin ceglano-gliniane, naroża obite deskami, kapa bielona ciężka podparta, piec chlebowy, pod nim podpiecka poniżej poziomu polepy.

instalacje - odgromowa: masztowa zespolona.

14. Kubatura 154 m ³ /bez poddasza/	15. Powierzchnia użytkowa 70,3 m ² /bez poddasza/	16. Przeznaczenie pierwotne mieszkalne	17. Użytkowanie obecne muzealne
18. Prace budowlane i konserwatorskie, ich przebieg i dokumentacja <p>Chałupa zakupiona w maju 1976 r. przez Muzeum Rolnictwa w Ciechanowcu w momencie przenoszenia budynek był bardzo zniszczony. Wymieniono podwaliny, więźbę dachową, powały, okna, podłogę w komorze, nowe poszycie dachu, niektóre bale flekowano, położono nową polepę gliniano-cementową; system ogniowy został zrekonstruowany z cegły rozbiórkowej z zachowaniem oryginalnych elementów drewnianych, zmieniono szczyt dachu od ulicy na przyczółkowy. Preparatem onttox zaimpregnowano elementy stare, xylamitem żeglarskim podłogi i podwaliny i xylamitem stolarskim powały, a lignofixem okna.</p>		19. stan zachowania (fundamenty, ściany zewnętrzne, ściany wewnętrzne, sklepienia, stropy, konstrukcje dachowe, pokrycie dachu, wyposażenie i instalacje) Stan zachowania całego budynku bardzo dobry.	
		20. Najpilniejsze postulaty konserwatorskie	

21. Akta archiwalne (rodzaj akt, numer i miejsce przechowywania)

24. Uwagi różne

25. Opracował

tekst mgr Jerzy Wilde

plany, rysunki " " imię, nazwisko, data, podpis

zdjęcia lotogr. " " imię, nazwisko, data, podpis

miejsce przechowywania negatywów " " imię, nazwisko, data, podpis

Karta po wypełnieniu podlega ochronie na podstawie przepisów prawa autorskiego

26. Adnotacje o inspekcjach, informacje o zmianach (daty, imiona i nazwiska wypełniających)

22. Bibliografia

23. Źródła ikonograficzne i fotografia (rodzaj, miejsce przechowywania, sygnatury)

Negatywy zdjęć Muzeum Rolnictwa
Dla obiektu opracowano dokumentację
fotogrametryczną posiadającą:
- Muzeum Rolnictwa Ciechanowiec
- BBiDZ Łomża

27. Załączniki

1-4

1. Miejscowość

CIECHANOWIEC

2. Obiekt (nazwa jak w karcie)

Dom mieszkalny /chata
białoruska z Sak/

3. Zawartość wkładki (nazwa obiektu lub materiału uzupełniającego)

Ekspozycja

Ekspozycja - chata stanowi przykład powszechnie występującego w XIX i I poł. XX w. w okolicach Bielska Podlaskiego i Hajnówki /tereny zamieszkane przez ludność pochodzenia ruskiego/, wielofunkcyjnego budynku z pomieszczeniami mieszkalnymi i gospodarskimi pod jednym dachem. Celem ekspozycji jest podkreślenie warunków życia tej grupy etniczno-społecznej Podlasia.

Wnętrze budynku odtworzone zostało w oparciu o stosunkowo dobrze zachowane rozmieszczenie urządzeń nieruchomych i szeregu sprzętów ruchomych w momencie przenoszenia obiektu. Uwzględniono relacje ustne rodziny Jaświłowiczów oraz wyniki sondażowych badań z okolic Bielska Podlaskiego na temat wystroju wnętrza. Przyjęto iż ekspozycja całej zagrody przypadać będzie na l. 30-XX w. i obrazować ma warunki życia małopolskiego chłopca z okolic nadnarwiańskich.

izba - ściany pomalowane gliną na kolor niebieski, powała biała, podłoga ubita z gliny, stolarka okienna i drzwiowa nie malowana. Na prawo od wejścia piec, za piecem wzdłuż przylegającej do niego prostopadle ściany "połacie" - pomost do spania, wykonany z desek i słupków. Na lewo od wejścia przybita norożna szafka na sprzęt kuchenny. Na ścianach zestaw ikon / /, papierowe kwiaty do przyozdabiania ikon, papierowe firanki w oknach, zestaw naczyń i sprzętów związanych z gotowaniem, stół, dwie długie ławy, stołki, kołyska podwieszona pod powagę, kołowrotek.

siem - ściany pomalowane gliną na kolor niebieski, sufit gliną na kolor biały, wszystkie drzwi i uszaki nie malowane, w lewym rogu naprzeciw głównego wejścia ^{widoczny} po drabinie na strych. W prawym rogu zainstalowano na stałe żarna rotacyjne, umieszczono także krosna do wyrobu sit, żarna; stępa do kaszy, drobny sprzęt związany z połowem ryb, odzież codzienna.

komora - ściany z bali, uszczelniane mchem, nie malowane, powała nie malowana, w ścianie od podwórza małe okienko wycięte w balach, oszkłone, umieszczono w niej: pojemniki na ziarno, mąkę i kaszę, skrzynie i kufry do przechowywania odzieży i płótna, prycza do spania, suszone owoce, naczynia do przechowywania produktów mlecznych.

chlew - ściany nie malowane, powała luźno ułożonych opołów i żerdzi. Podłoga - ziemia wyścielona słomą. Z boków wydzielone kojce dla świń i owiec oraz gręda dla drobiu, umieszczono także: koryto dla świń, stołek do dojenia krowy, widły, powrozy, żłób.

otoczenie budynku - od strony pd. niewielka przestrzeń zarośnięta zieleciem i drzewami owocowymi oddzielona płotem od działki na której usytuowany jest dworek drobnoszlachecki z Zarąb. Od ulicy oddziela budynek, niewielki ogródek w którym sadi się: malwy, floksy, marunę, złotą kulę, łubin, nagietki, mydło lekarskie digitalis. W płocie oddzielającym siedlisko od ulicy dwa drzewa: wiązy, jesiony. Od strony pn. podwórze z wjazdem od ulicy, wąskie podwórko. Od wsch. pole uprawne: gryka, len, konopie, ziemniaki.

mgr Jerzy Wilde

Wkładkę założył:

(imię, nazwisko, data)

Miejsce przechowywania negatywów:

Wzór ODZ 1978 r.

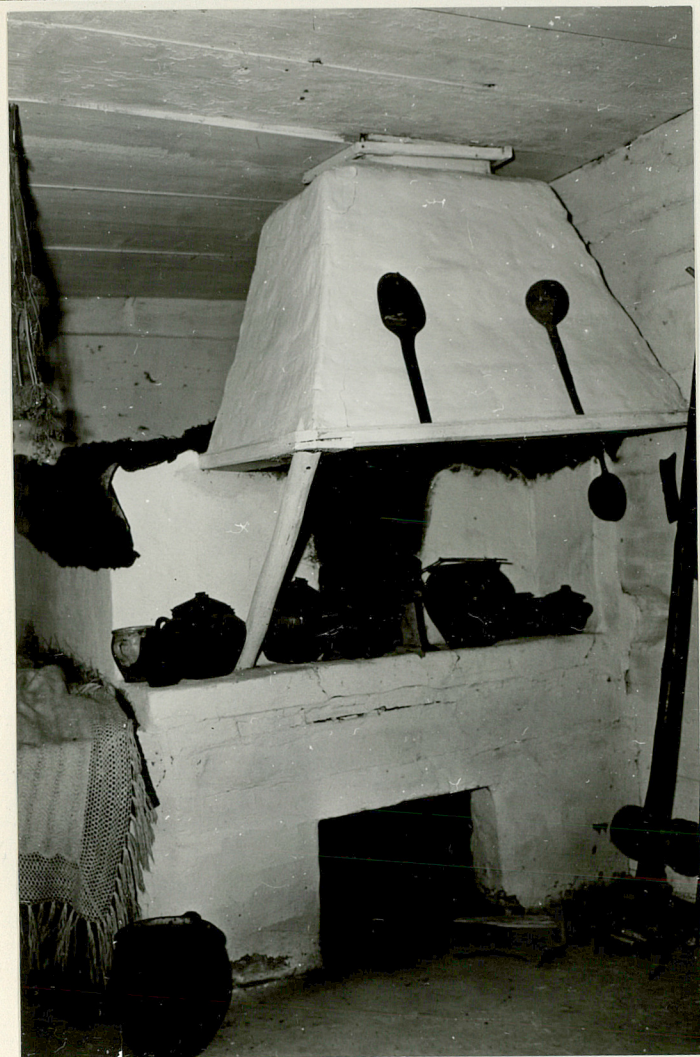
1. Miejscowość

CIECHANOWIEC

2. Obiekt (nazwa jak w karcie)

DOM MIESZKALNY
/Chata z Sak/

3. Zawartość wkładki (nazwa obiektu lub materiału uzupełniającego)



Wkładkę założył: mgr Jerzy Wilde

(imię, nazwisko, data)

Miejsce przechowywania negatywów:

jed. W.A. Olsztyn z. 135/S
OZGraf. Z.P. Ostróda z. 676 n. 40 000

DZ 1978 r.

WKŁADKA DO KARTY

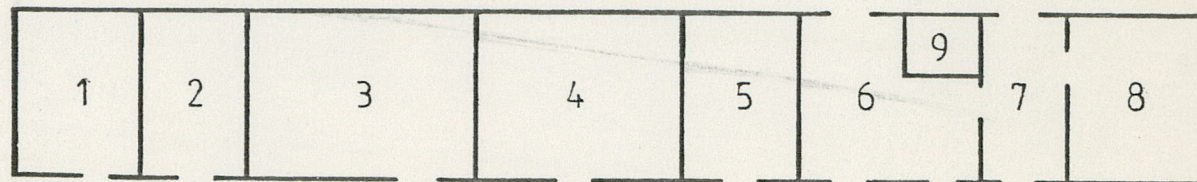
CIECHANOWIEC

DOM MIESZKALNY
/Chata z Sak/



stan in situ foto. W. BOGUCKI

Pierwotny program chatupy ze wsi SOKI k. Bielska Podlaskiego



1,2 - chlewy

5 - pom. dla owiec

8 - spizarnia

3 - stajnia

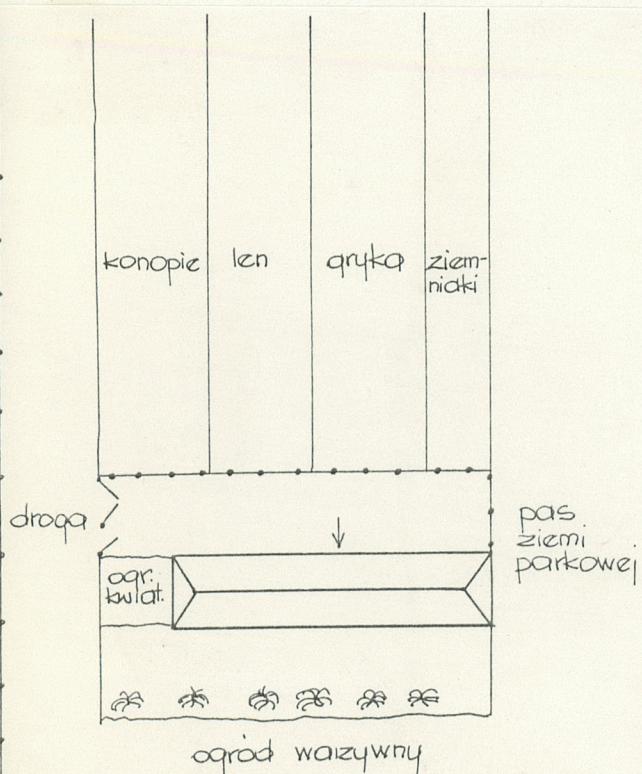
6 - izba mieszkalna

9 - system ogniowy

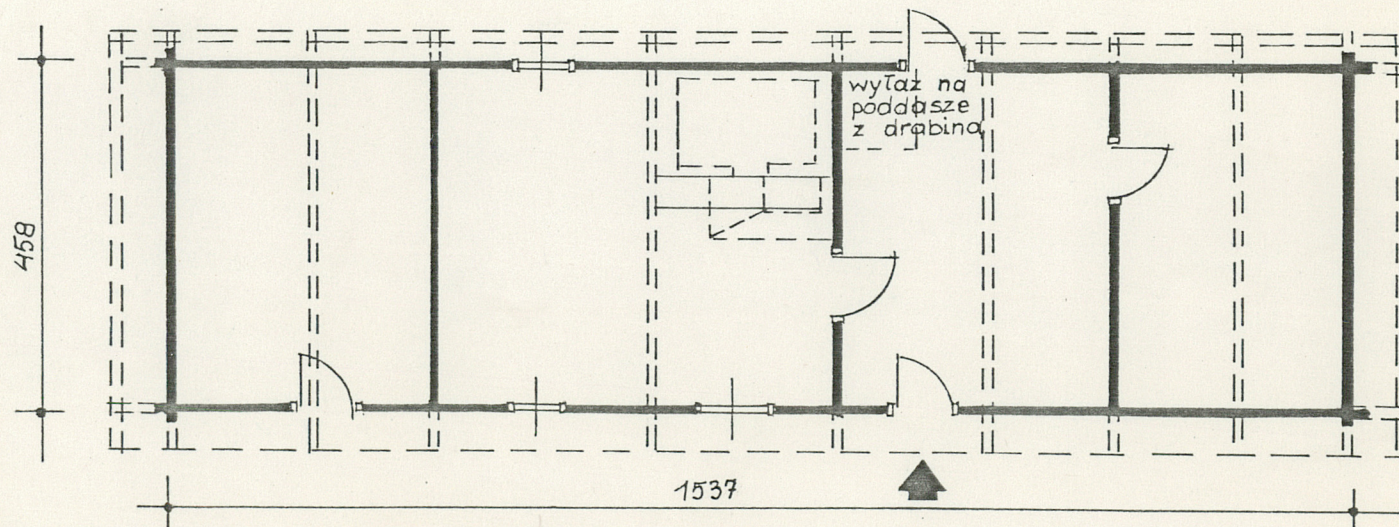
4 - obora

7 - sień

0 2 4m



SYTUACJA CHATY BIAŁORUSKIEJ
ZE WSI SAKI W SKANSENIE
SKALA 1:1000



CHAŁUPA ZE WSI SOKI

0 1 2 3m