

1. Obiekt

WYKANCZALNIA W ZESPOLE FABRYKI JEDWABNYCH PLUSZÓW
TOWARZYSTWA BIAŁOSTOCKIEJ MANUFAKTURY "E.BECKER I S-KA",
OB. FABRYKA WYROBÓW RUNOWYCH "BIRUNA" S.A.

2. Czas powstania

ok. r. 1883

3. Miejscowość

B I A Ł Y S T O K

11. Zdjęcia, rzut, przekrój, sytuacja, orientacja



4. Adres 15-214 Białystok

ul. Świętojańska 15

nr hipoteczny:

5. Przynależność administracyjna

województwo białostockie

gmina miasto Białystok

6. Poprzednie nazwy miejscowości

7. Przynależność administracyjna
I VI 1975

województwo białostockie

powiat miejski Białystok

8. Właściciel i jego adres

F-ka Wyróbów Runowych "BIRUNA" S.A.
15-214 Białystok
ul. Świętojańska 15

9. Użytkownik i jego adres

F-ka Wyróbów Runowych "BIRUNA" S.A.
15-214 Białystok
ul. Świętojańska 15

10. Rejestr zabytków

Nr

data

12. Autorzy, historia obiektu, określenie stylu.

Autor projektu i budowniczowie nieznani.

Zespół fabryczny Towarzystwa Białostockiej Manufaktury "E. Becker i S-ka" ma swój rodowód w fabryce wyrobów jedwabnych założonej w roku 1833 przez dwóch udziałowców: Eugenia Beckera i Alfreda Frischa pochodzących z Prus. Nabyli oni nieruchomości położoną przy ulicy Prudskiej /ob. Świętojańskiej/, na której w połowie lat 80. XIX w. zaczęto stawiać pierwsze budynki fabryczne: tkalnię, kotłownię i wykańczalnię oraz magazyny, składy itp. Z tej pierwszej fabryki przetrwał jedynie budynek Zarządu TBM i dyrekcji zakładu oraz najprawdopodobniej budynek wykańczalni /nr 7 na planie sytuacyjnym fabryki Beckera/, ob. brakarni, który jest najstarszym budynkiem fabrycznym w zakładzie Beckera/; jest widoczny na planie Białegostoku z roku 1887. Został on później powiększony o skrzydło zach. najprawdopodobniej na początku lat 90. XIX w. /nr 6/.

W lipcu 1944 r. Niemcy zniszczyli częściowo budynek wykańczalni a do jego odbudowy przystąpiono już w tym samym roku.

Styl: budynek wykańczalni nawiązuje stylowo do architektury przemysłowej Łodzi z okresu wielkoprzemysłowego, datującego się do roku 1870.

13. Opis (sytuacja, materiał i konstrukcja, rzut, bryła, elewacje, wnętrze, wyposażenie, instalacje)

Sytuacja: budynek obecnej wykańczalni /Nr 6/ i brakarni /Nr 7/ niejednorodny, złożony z dwóch brył sukcesywnie rozbudowywanych i do siebie przybudowywanych - usytuowany w północno-centralnej części zespołu fabrycznego Towarzystwa Białostockiej Manufaktury "E. Becker i S-ka" w Białymstoku przy ul. Świętojańskiej. Omawiany zespół zlokalizowany jest u zbiegu ulicy Świętojańskiej i Mickiewicza. Budynek Nr 7 elewacją szczytową /północno-zach./ przylegający do ul. Świętojańskiej. Do elewacji południowo-zach. przylega budynek farbiarni /Nr 4/.

Materiał, konstrukcja, technika: murowany, otynkowany, niepodpiwniczony, 2-kondygnacyjny, 3-kondygnacyjny /w budynku Nr 6/ na pierwszej osi przylegającej do ulicy Świętojańskiej. Osadzony na fundamentach murowanych, wapiennych. Wieżba dachowa drewniana o konstrukcji krokwiowo-jętkowej ze stolcami, wsparta na żeliwnych kolumnach oraz z podciągami. Stropy ogniotrwałe typu Kleina. Posadzki betonowe, częściowo wyłożone terakotą. Stolarka okienna i drzwiowa w przeważającej części współczesna drewniana i metalowa /przemysłowa/, pierwotna zachowana fragmentarycznie. Schody wewnętrzne betonowe, zewnętrzne żeliwne i stalowe.

Rzut: na planie litery "L", korpus główny /bud. Nr 7/ na rzucie wydłużonego prostokąta usytuowanego prostopadle do ulicy Świętojańskiej i skrzydło boczne /bud. Nr 6/ na rzucie prostokąta zbliżonego do kwadratu i o lekko ukośnej elewacji północno-zach. oraz południowo-zach.-przylegające do korpusu głównego od strony południowo-zach.

Bryła: złożony z trzech brył prostopadłościennych: w korpusie głównym wyodrębniona 3-kondygnacyjowa partia od strony północno-zach. zamknięta dachem łamanym i o dolnych jego połaciach przeszklonych; dalej korpus główny 2-kondygnacyjny prostopadłościenny kryty niskim dachem 2-spadowym. Trzy przeszła korpusu głównego od strony południowo-zach. lekko obniżone, kryte dachem niskim 2-spadowym. Skrzydło boczne 2-kondygnacyjne /bud. Nr 6/ o bryle zbliżonej do sześcianu kryte niskim dachem 2-spadowym. Dachy poszyte papą.

Elewacje: szczytowa /północno-zach./ w korpusie głównym 3-kondygnacyjowa, na każdej kondygnacji 3-osiowa. W I-szej kondygnacji na osiach blendy w kształcie stojących prostokątów zamkniętych łukiem odcinkowym, wpisane w prostokątne płyciny. W II-giej kondygnacji na osi symetrii analogiczne blendy flankowane otworami okiennymi o analogicznym kształcie, okna 5-poziomowe, 20-kwaterkowe. III-cia kondygnacja oddzielona wydatnym gzymsem profilowanym, na trzech osiach trzy okna w formie stojących prostokątów zamkniętych łukiem odcinkowym, 12-kwaterkowe. Na skrajach elewacji pilastry przebiegające przez dwie dolne kondygnacje. Elewacja północno-zach. skrzydła bocznego: 2-kondygnacyjowa, w dolnej kondygnacji 6-osiowa, na osiach okna w kształcie stojącego prostokąta zamkniętego łukiem pełnym, drewniane, 2-podziałowe, 6-kwaterkowe, z nadświetleniem opisanym na łuku pełnym, 3-kwaterkowym. Górna kondygnacja 7-osiowa, na osiach okna analogiczne jak w dolnej kondygnacji, na trzeciej osi od północnego zach. prostokątny otwór wentylacyjny. Elewacja północno-wsch. korpusu głównego: w dolnej kondygnacji 18-osiowa, wejścia na 1-szej, 4-tej, 14-tej, 15-tej i 16-tej osi od północnego-wsch., prostokątne, drzwi jednoskrzydłowe, prostokątne, drewniane, ramowo-płycinowe oraz metalowo-przemysłowe; na pozostałych osiach okna jak w elewacji szczytowej północno-zach., za wyjątkiem okna na 17-tej osi /okno prostokątne, 6-kwaterkowe/ oraz na 18-tej osi /świetlik w formie leżącego prostokąta/.

/c.d. na wkładce/

14. Kubatura

7236,85 m³

15. Powierzchnia użytkowa

1192,15 m²

16. Przeznaczenie pierwotne

wykańczalnia

17. Urzycowanie obecne

wykańczalnia i brakarnia

19. stan zachowania (fundamenty, ściany zewnętrzne, ściany wewnętrzne, sklepienia, stropy konstrukcje dachowe, pokrycie dachu, wyposażenie i instalacje)

Budynek zachowany ogólnie w stanie dobrym.

18. Prace budowlane i konserwatorskie, ich przebieg i dokumentacja

pocz. 1. 60. XX w.- dobudowa kondygnacji
po 1944 r.- wypalone drewniane stropy i filary wewnątrz
budynku zastąpiono stalowymi.

20. Najpilniejsze postulaty konserwatorskie

21. Akta archiwalne (rodzaj akt, numer i miejsce przechowania)

M. Dolistowska-Białystok. Zespół fabryczny Towarzystwa Białostockiej Manufaktury "E. Becker i S-ka". Studium historyczno-architektoniczne oprac. na zlecenie Urzędu Wojewódzkiego w Białymstoku, Wydziału Kultury i Sztuki, Wojewódzkiego Konserwatora Zabytków. PP PKZ O/B-stok, PDNH. Białystok 1980 r. /nr inw. 2446 w zbiorach PSOZ O/W w Białymstoku/.

22. Bibliografia

Zabytki architektury i budownictwa w Polsce. Województwo białostockie 3. Ośrodek Dokumentacji Zabytków, Warszawa 1992 r., oprac. R. Sylwanowicz, J. Tołkoczko., s. 44.

-Aktualizacja paszportu produkcyjno-technicznego. Białostocka Fabryka Pluszu, Białystok ul. Nowotki nr 15. 15 września 1953 r. / Ministerstwo Przemysłu Lekkiego. Centralny Zarząd Przemysłu Tkanin Dekoracyjnych./.

23. Źródła ikonograficzne i fotografie (rodzaj, miejsca przechowania, sygnatury)

1. Plan Białegostoku z 1887 r., oryg. WAP B-stok, sygn. 136.
2. Plan Białegostoku z k. XIX w., oryg. WAP B-stok, sygn. 137.
3. Plan przeprowadzenia sieci kanalizacyjnej w Białymstoku z k. XIX w., oryg. WAP B-stok, sygn. 91.
4. Plan Białegostoku z 1937 r., oryg. WAP B-stok, sygn. 138.

24. Uwagi różne

25. Opracował

tekst H. Narolewska, M. Demianiuk, listopad 1995 r.

imię, nazwisko, data, podpis

plany, rysunki H. Narolewska, M. Demianiuk, listopad 1995 r.

imię, nazwisko, data, podpis

zdjęcia fotogr. H. Narolewska, M. Demianiuk, kwiecień, listopad 1995

imię, nazwisko, data, podpis

miejsce przechowania negatywów PSOZ O/W Białystok

Karta po wypełnieniu podlega ochronie na podstawie przepisów prawa autorskiego

26. Adnotacje o inspekcjach, informacje o zmianach (daty, imiona i nazwiska wypełniających)

27. Załączniki

1. Miejscowość

BIAŁYSTOK

2. Obiekt (nazwa jak w karcie)

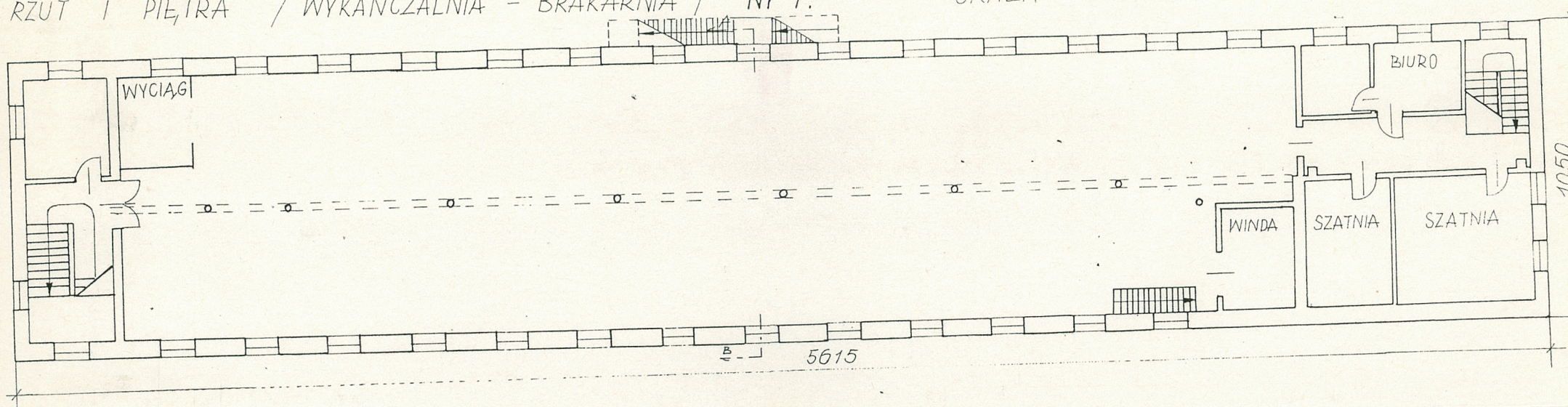
WYKAŃCZALNIA /NR 6,7/ W ZESP.
FABR. "E.BECKER I S-KA"

3. Zawartość wkładki (nazwa obiektu lub materiału uzupełniającego)

C.D. OPISU Z PKT. 13, RZUT I PIĘTRA, PRZEKRÓJ POPRZECZNY,
WIDOK ELEWACJI POŁUDNIOWO-WSCH. Z ROKU 1953

/c.d. opisu z pkt. 13./Kondygnacje oddzielone wydatnym profilowanym gzymsiem. II kondygnacja 17-osiowa, na wszystkich osiach okna jak w elewacji szczytowej północno-wsch., za wyjątkiem trzech osi od strony południowo-zach., gdzie okna prostokątne, 6-kwaterkowe. Na 2-giej osi od strony pn. widoczna żeliwna konstrukcja wspierająca nadwieszane przejście pomiędzy makańczalnią Nr 6 i szwalnią /bud. Nr 8/. W III-ciej kondygnacji nadwieszane przejście do sąsiedniego budynku. Elewacja szczytowa /południowo-zach./ korpusu głównego: 2-kondygnacyjowa, podwyższona w stosunku do elewacji budynku Nr 6, 2-osiowa w obu kondygnacjach, niesymetryczna, na osiach okna prostokątne, 2-dzielne, 6-kwaterkowe. Elewacja południowo-zach. skrzydła bocznego: w dolnej kondygnacji 6-osiowa, na osiach okna w formie stojącego prostokąta zamkniętego łukiem pełnym, 2-dzielne, 4-poziomowe. Na 5-tej osi od południowego zach. wejście w kształcie prostokąta zbliżonego do kwadratu, drzwi współczesne, metalowe, przesuwane. Górna kondygnacja 6-osiowa, na osiach okna w dolnej kondygnacji, na 2-giej osi od południowego zach. prostokątny otwór wentylacyjny. Cały budynek Nr 7 obiega wydatny, profilowany gzyms wieńczący. Wnętrze: ściany otynkowane, częściowo wyłożone glazurą i częściowo pomalowane farbą olejną. Wnętrze wielopodziałowe z dostępem amfiladowym do wszystkich pomieszczeń, zmodernizowane. Instalacje: wodna, ciepła, kanalizacyjna, elektryczna.

RZUT I PIĘTRA / WYKAŃCZALNIA - BRAKARNIA / Nr 7. SKALA 1:200



Wkładkę założył:

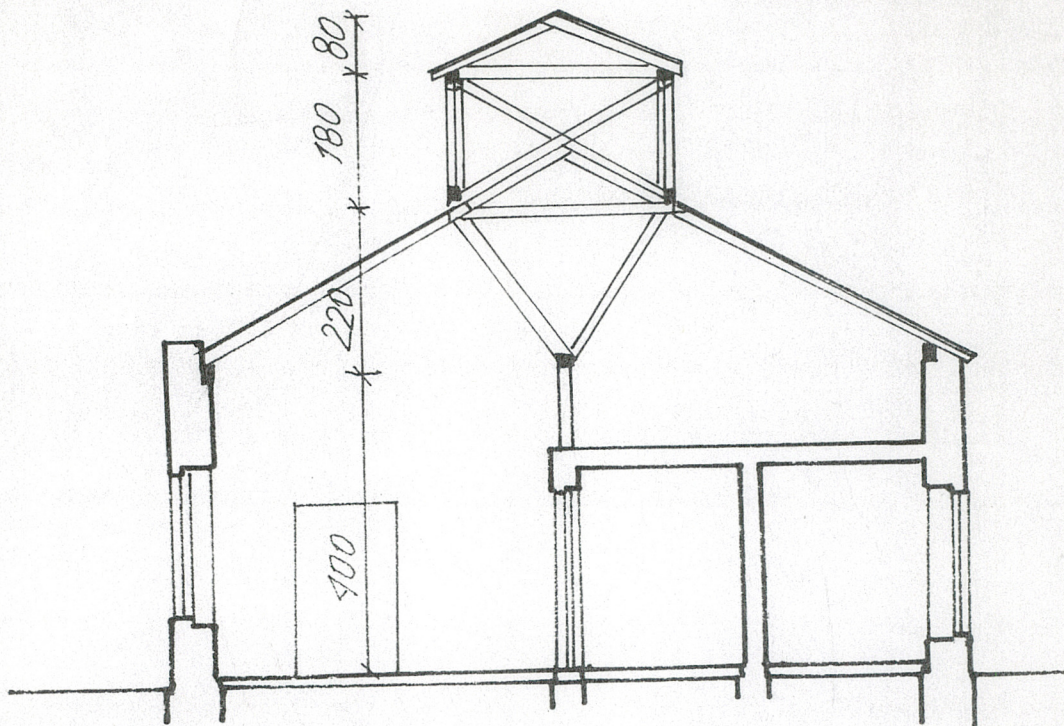
(imię, nazwisko, data)

Miejsce przechowywania negatywów:

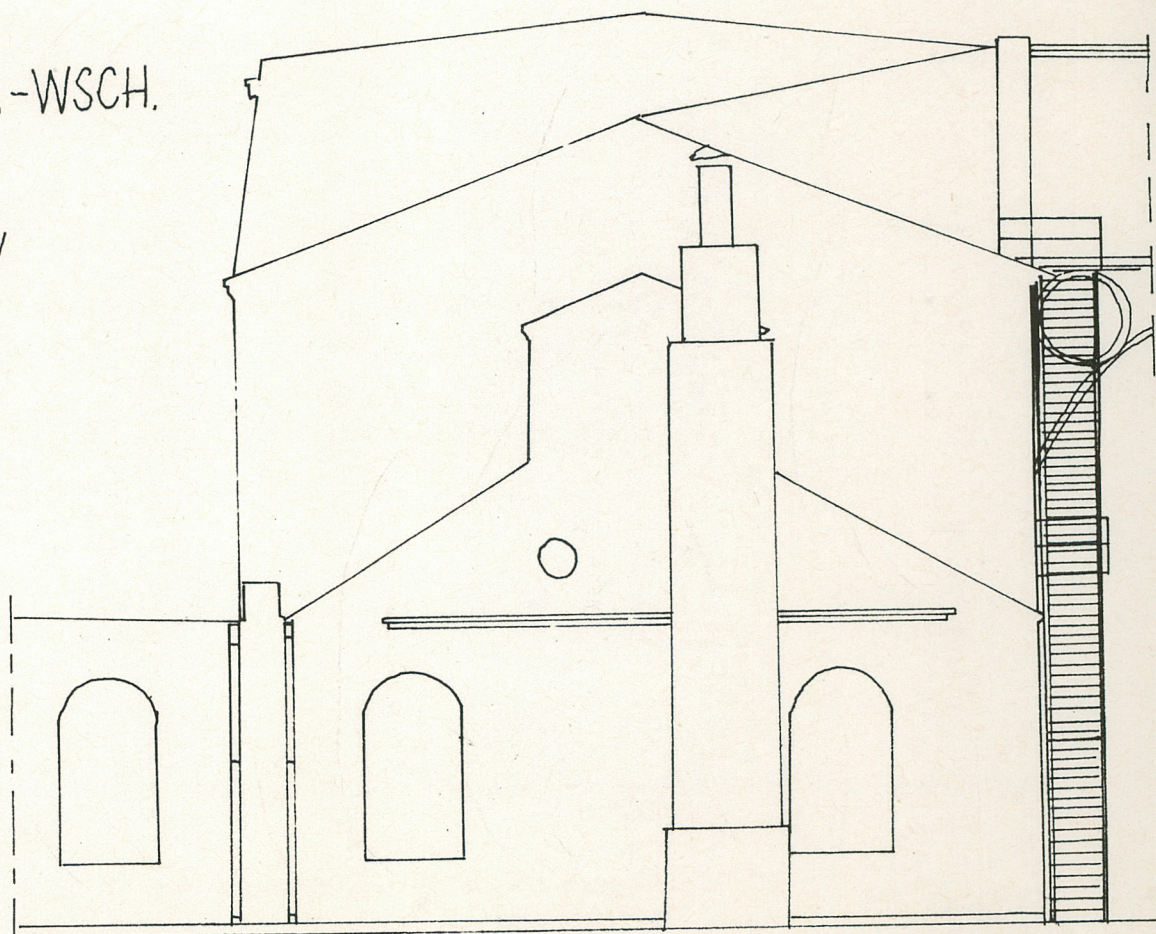
PRZEKROJ
NR 7

POPRZECZNY C-D

SKALA 1:100
STAN 1953 R.



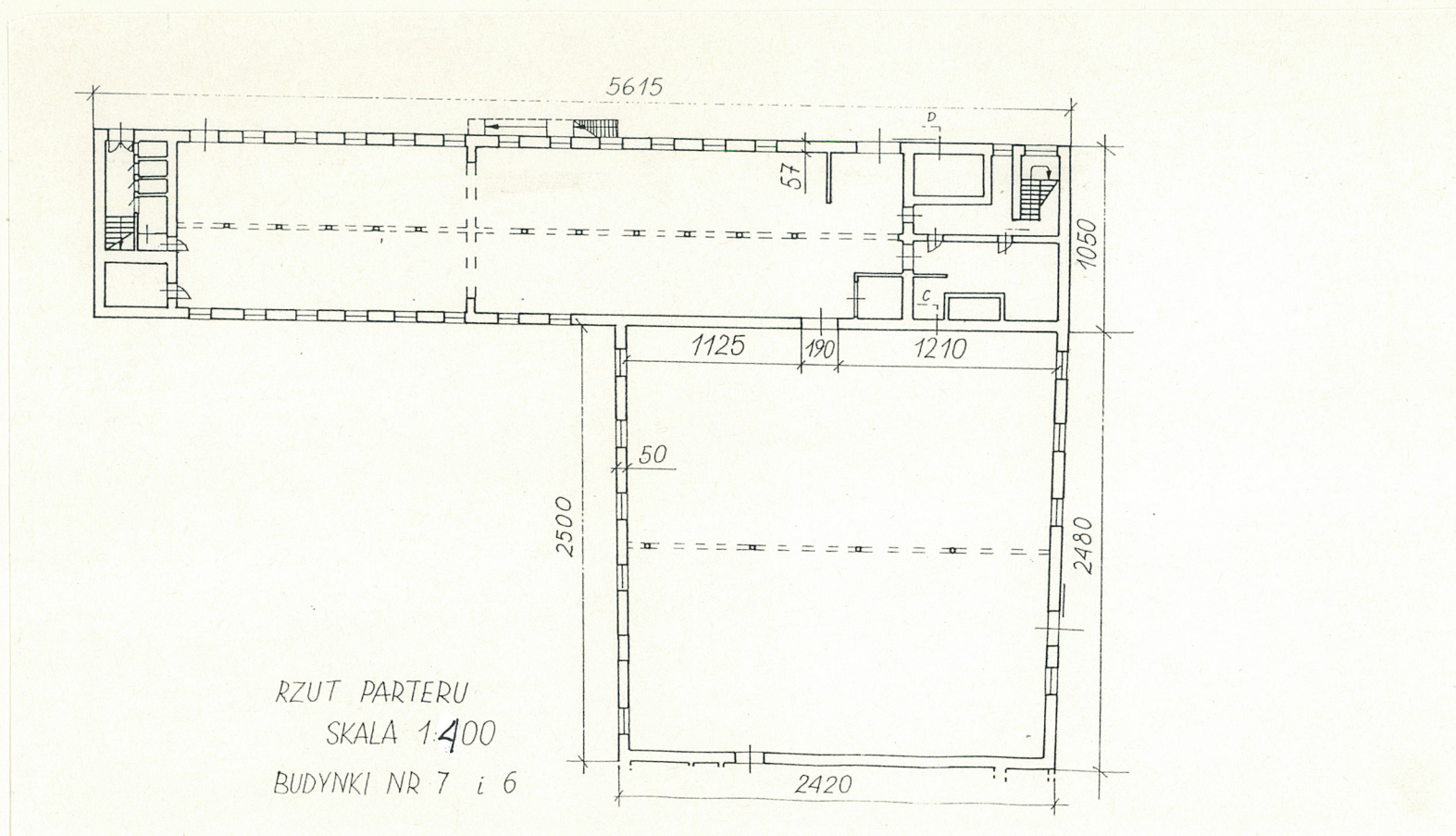
WIDOK ELEWACJI PD.-WSCH.
Z ROKU 1953
STAN NIEISTNIEJĄCY
SKALA 1:100
NR 7.



1. Miejscowość
BIAŁYSTOK

2. Obiekt (nazwa jak w karcie)
WYKONCZALNIA /NR6,7/ W ZH-
SPOLE F-KI "E. BECKER I S-KA"

3. Zawartość wkładki (nazwa obiektu lub materiału uzupełniającego)
RZUT PARTERU I PRZĘKROJ POPRZECZNY A-B



Wkładkę założył:

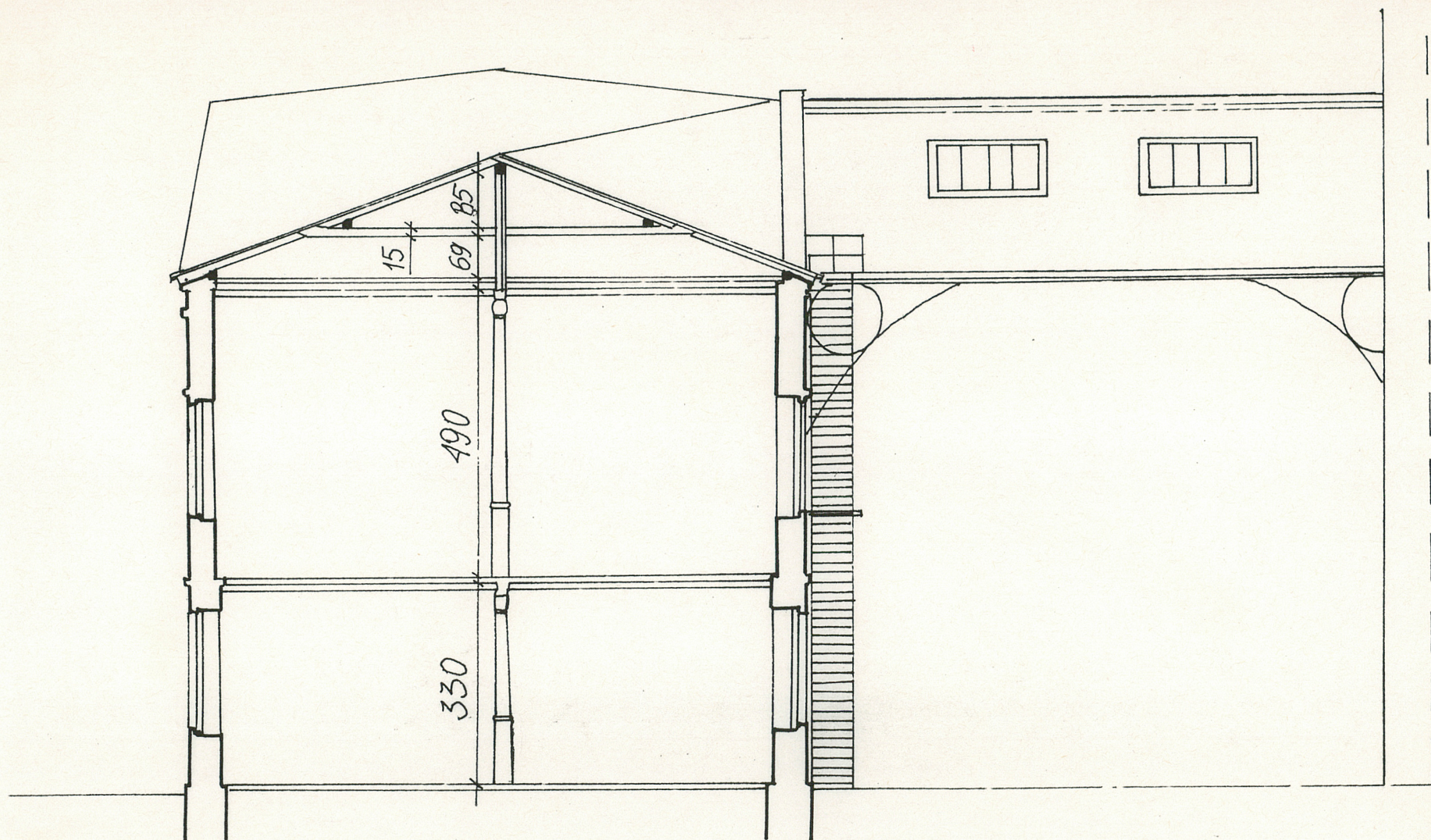
.....
(imię, nazwisko, data)

Miejsce przechowywania negatywów:

PRZEKRÓJ DOPRZECZNY A-B

SKALA 1:100

NR 7.

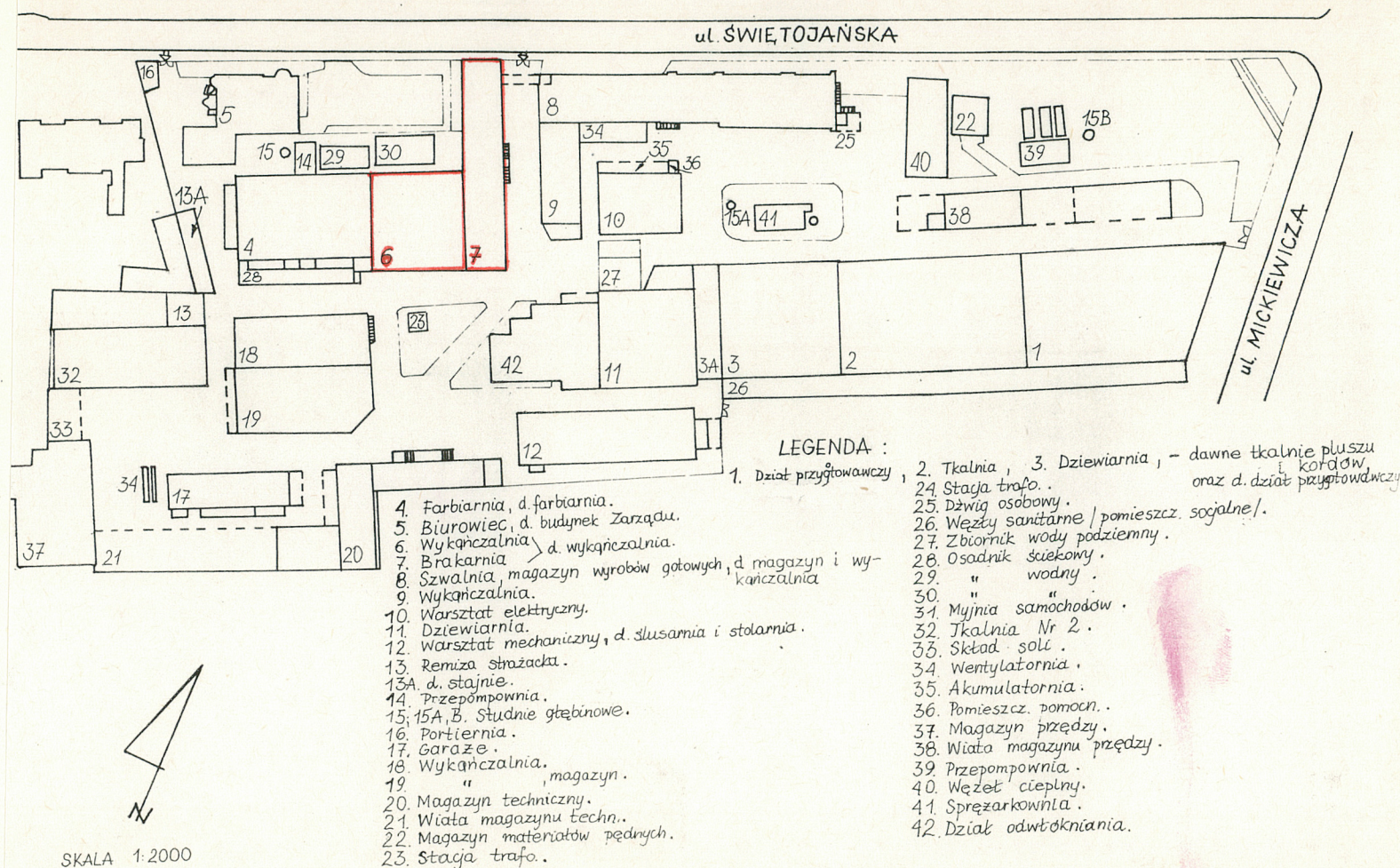


1. Miejscowość
BIAŁYSTOK

2. Obiekt (nazwa jak w karcie)
WYKĄNCZALNIA /NR6,7/ W
FABR. "E. BECKER I S-KA"

3. Zawartość wkładki (nazwa obiektu lub materiału uzupełniającego)
PLAN SYTUACYJNA FABRYKI, WIDOKI ELEWACJI POŁNOCNO-WSCH.,
POŁNOCNO-ZACH. I POŁUDNIOWO-WSCH. Z ROKU 1953

PLAN FABRYKI WYROBÓW RUNOWYCH "BIRUNA" SA



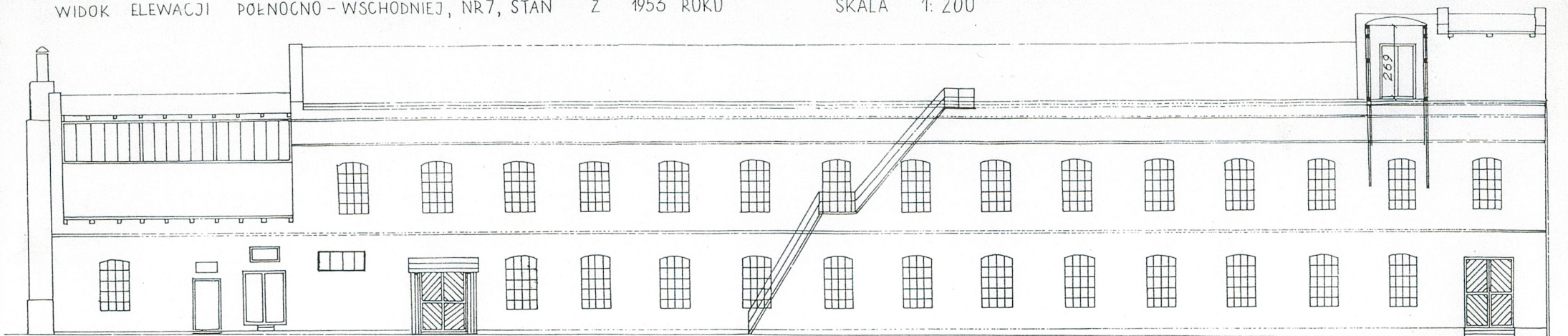
Wkładkę założył:

(imię, nazwisko, data)

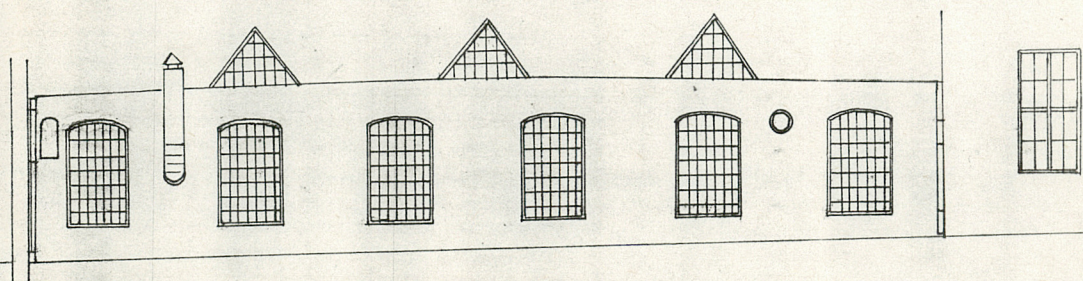
Miejsce przechowywania negatywów:

WIDOK ELEWACJI POŁNOCNO - WSCHODNIEJ, NR 7, STAN Z 1953 ROKU

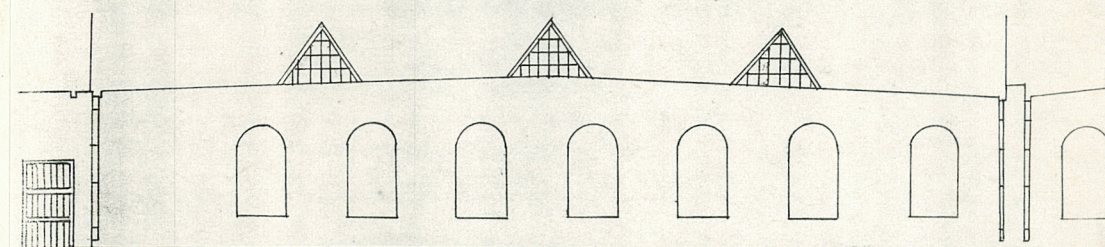
SKALA 1: 200



ELEWACJA POŁNOCNO-ZACHODNIA SKALA 1:200 , WYGLĄD Z 1953 ROKU



ELEWACJA POŁUDNIOWO-WSCHODNIA SKALA 1:200 , WYGLĄD Z 1953 ROKU



1. Miejscowość

BIAŁYSTOK

2. Obiekt (nazwa jak w karcie)

WYKAŃCZALNIA /NR6,7/ W ZES-
POLE FABR. "E.BECKER I S-KA"

3. Zawartość wkładki (nazwa obiektu lub materiału uzupełniającego)

FOTOGRAFIE



Wkładkę założył:

H.Narolewska, kwiecień 1995 r.

(imię, nazwisko, data)

Miejsce przechowywania negatywów: PSOZ O/W Białystok