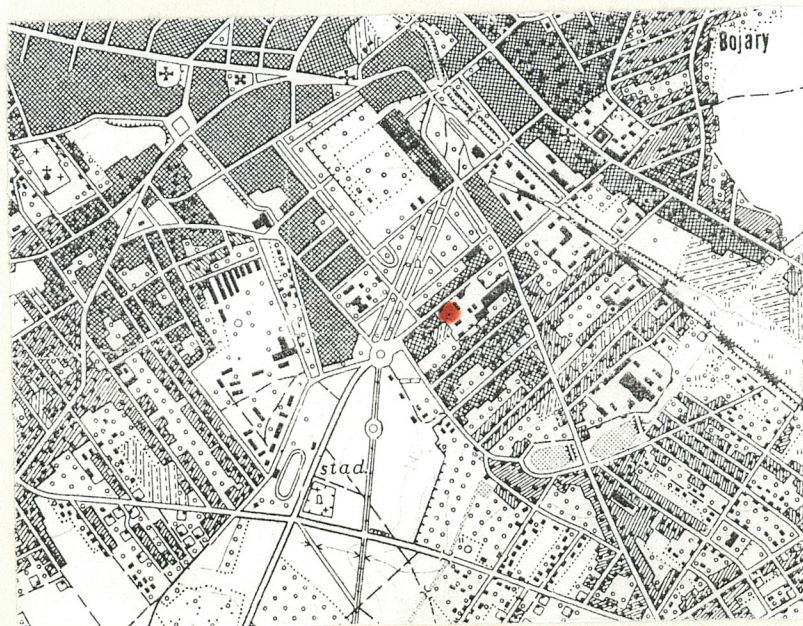


1. Obiekt
16/3 STAJNIA W ZESPOLE FABRYKI JEDWABNYCH PLUSZÓW TOWARZYSTWA
BIAŁOSTOCKIEJ MANUFAKTURY "E. BECKER I S-KA",
OB. FABRYKA WYROBÓW RUNOWYCH "BIRUNA" S.A.

2. Czas powstania
ok. r. 1895
przebud. 1911

3. Miejscowość
B I A Ł Y S T O K

11. Zdjęcia, rzut, przekrój, sytuacja, orientacja



4. Adres 15-214 Białystok
ul. Świętojańska 15

nr hipoteczny

5. Przynależność administracyjna
województwo białostockie
gmina miasto Białystok

6. Poprzednie nazwy miejscowości

7. Przynależność administracyjna
I VI 1975

województwo białostockie
powiat miejski Białystok

8. Właściciel i jego adres

F-ka Wyróbów Runowych "BIRUNA" S.A.
15-214 Białystok
ul. Świętojańska 15

9. Użytkownik i jego adres

F-ka Wyróbów Runowych "BIRUNA" S.A.
15-214 Białystok
ul. Świętojańska 15

10. Rejestr zabytków

Nr data

12. Autorzy, historia obiektu, określenie stylu.

Autor projektu i budowniczowie nieznani.

Fabryka Towarzystwa Białostockiej Manufaktury "E.Becker i S-ka" powstała z założonej w roku 1883 fabryki wyrobów jedwabnych Eugeniusza Beckera i Alfreda Frischa. W połowie lat 80. XIX w. na obszarze niewielkiego placu położonego na rogu ulicy Prudskiej /ob. Świętojańskiej/ i Sadowej /nie istnieje/ zaczęto stawiać pierwsze budynki fabryczne: tkalnię, kotłownię i wykańczalnię. Na planie Białegostoku z k. XIX w. widać niewielkie powiększenie działki fabrycznej i prawdopodobnie wówczas - przed rokiem 1895 lub około tego roku - ukształtował się zespół fabryczny, którego większość budynków istnieje do dziś. Tworzyła go: tkalnia kordów i pluszu /nr 2 i 3 na planie sytuacyjnym fabryki Beckera/, farbiarnia /nr 4/, wykańczalnia /nr 6, 7/, kotłownia /nie istnieje/, magazyn /nr 8/ i stajnia /nr 13A/- mieszcząca obecnie sklep i stołówkę zakładową.

Ok. roku 1911, kiedy to poszerzono działkę w kierunku ob. ulicy Mickiewicza i w związku z tym zbudowano nowe budynki fabryczne - rozbudowano także i stajnię od strony zach.

W lipcu 1944 r. Niemcy wycofując się z Białegostoku, zniszczyli częściowo stajnię, którą niedługo po wojnie odbudowano. Przez jakiś czas mieściła się w niej zakładowa straż pożarna.

Styl: typ architektury bezporządkowej posługującej się łukami stosowanymi w zamknięciach okien oraz lizenami. Budynek wyróżnia się spośród pozostałych medalionami z końskimi łbami a dzięki wysuniętemu okapowi dachu wspartemu na drewnianych podpórkach nawiązuje do architektury

13. Opis (sytuacja, materiał i konstrukcja, rzut, bryła, elewacje, wnętrze, wyposażenie, instalacje)

Sytuacja: stajnia usytuowana na terenie zespołu fabrycznego Towarzystwa Białostockiej Manufaktury "E.Becker i S-ka" w Białymstoku przy ul. Świętojańskiej 15, przylegająca tylną elewacją do wschodniej granicy zespołu. Pierwotnie tworząca jeden budynek z dawną, ob. nie istniejącą ślusarnią, założony na planie litery "V". Do tylnej elewacji stajni przylega na całej jej długości 1-kondygnacyjowa oficyna.

Materiał, konstrukcja, technika: stajnia murowana z cegły ceramicznej, osadzona na kamienno-ceglanych i wapiennych fundamentach. Elewacja tylna oraz połowa elewacji bocznej południowo-zach.- obudowane. Wieżba dachowa drewniana o konstrukcji płasko-kleszczowej, ze ścianką kolankową. Strop drewniany, belkowy. Podłoga drewniana. Stolarka okienna i drzwiowa - drewniane.

Rzut: na rzucie wydłużonego prostokąta o ukośnej elewacji południowo-zachodniej.

Bryła: prostopadłościenna, kryta niskim dachem pulpitowym pokrytym papą. Na osi symetrii, przy frontowej połąci dachowej - 2-spadowy daszek ponad szczytem wieńczącym. Ściana południowo-zach. ukośna, pozorny ryzalit usytuowany w górnej kondygnacji budynku.

Elewacje: frontowa /południowo-wsch./ 9-osiowa w dolnej kondygnacji. Wszystkie otwory umieszczone w niszach w formie wydłużonych stojących prostokątów zamkniętych łukiem odcinkowym, zdobione gzymsami odcinkowymi nadwieszonymi. Na 1-szej, 3-ciej, 5-tej, 6-tej i 7-ej osi od północy - okna w kształcie stojącego prostokąta, 2-dzielne, 3-poziomowe z nadświetlem w formie leżącego prostokąta /2-kwaterkowym/. Na pozostałych osiach drzwi 1-skrzydłowe konstrukcji ramowo-płycinowej. Naroże północno-wsch. ścięte, górą nadwieszane. Górna kondygnacja 7-osiowa, na osi symetrii pozorny ryzalit wsparty na odcinkowym gzymsie zamknięty trójkątnym szczytem z nałożoną datą "1911". W centrum wejście w formie stojącego prostokąta zamkniętego łukiem odcinkowym, drzwi prostokątne, 1-skrzydłowe, deskowe. Wejście flankują dwa medaliony wypełnione płaskorzeźbionymi motywami końskich łbów. Na pozostałych osiach płyciny w formie leżących prostokątów, otynkowane i zamknięte ceglanyymi fryzami arkadkowymi wspartymi na kroksztynkach. Elewacja szczytowa południowo-zach. ślepa, nie otynkowana. Elewacja szczytowa północno-zach. w dolnej kondygnacji 1-osiowa, na osi symetrii okno, analogiczne jak w fasadzie. Kondygnacja górna 2-osiowa, na osiach płyciny z fryzami, analogiczne jak w fasadzie. Elewacje północno-zach. i południowo-wsch. obiega gzyms międzykondygnacyjny, profilowany.

Wnętrze, wyposażenie: 4-traktowe, niesymetryczne, ściany wewnętrzne otynkowane.

Instalacje: elektryczna, wodna.

<p>14. Kubatura</p> <p>ok. 141,75 m³</p>	<p>15. Powierzchnia użytkowa</p> <p>ok. 25 m²</p>	<p>16. Przeznaczenie pierwotne</p> <p>stajnia</p>	<p>17. Urzyczkowanie obecne</p> <p>sklep i stołówka zakładowe</p>
<p>18. Prace budowlane i konserwatorskie, ich przebieg i dokumentacja</p> <p>lata 70. XX w.- przebudowa i remont dachu</p> <p>pocz. l. 80. XX w.- rozebrano ślusarnię połączoną pierwotnie ze stajnią, gdy oba budynki usytuowane były na planie litery "V"</p>		<p>19. stan zachowania (fundamenty, ściany zewnętrzne, ściany wewnętrzne, sklepienia, stropy konstrukcje dachowe, pokrycie dachu, wyposażenie i instalacje)</p> <p>Budynek zachowany ogólnie w stanie dobrym.</p> <p>Powierzchnia lica cegieł w elewacji zewnętrznej pd.-wsch. zabrudzona, cegły częściowo wykruszone przy otworach wejściowych, w przyziemiu, cegła osłabiona. Widoczne spękania tynków w prostokątnych płycinach.</p> <p>20. Najpilniejsze postulaty konserwatorskie</p> <p>Oczyszczenie powierzchni cegieł w elewacji zewnętrznej frontowej, zabezpieczenie osłabionych cegieł. Wykonanie nowych tynków w płycinach zewnętrznych. Założenie izolacji poziomej w budynku.</p>	

21. Akta archiwalne (rodzaj akt, numer i miejsce przechowania)

M. Dolistowska-Białystok. Zespół fabryczny Towarzystwa Białostockiej Manufaktury "E. Becker i S-ka". Studium historyczno-architektoniczne oprac. na zlecenie Urzędu Wojewódzkiego w Białymstoku, Wydziału Kultury i Sztuki, Wojewódzkiego Konserwatora Zabytków. PP PKZ O/B-stok, PDNH. Białystok 1980 r. /nr inw. 2446 w zbiorach PSOZ O/W w Białymstoku/.

22. Bibliografia

Zabytki architektury i budownictwa w Polsce. Województwo białostockie 3. Ośrodek Dokumentacji Zabytków, Warszawa 1992 r., oprac. R. Sylwanowicz, J. Tołkoczko, s. 44.

-Aktualizacja paszportu produkcyjno-technicznego. Białostocka Fabryka Pluszu, Białystok ul. Nowotki nr 15. 15 września 1953 r. / Ministerstwo Przemysłu Lekkiego. Centralny Zarząd Przemysłu Tkanin Dekoracyjnych./.

23. Źródła ikonograficzne i fotografie (rodzaj, miejsca przechowania, sygnatury)

24. Uwagi różne

25. Opracował

tekst H. Narolewska, M. Demianiuk, listopad 1995 r.

imię, nazwisko, data, podpis

(plan, rysunki) H. Narolewska, M. Demianiuk, listopad 1995 r.

imię, nazwisko, data, podpis

zdjęcia fotogr. H. Narolewska, M. Demianiuk, kwiecień, listopad 1995 r.

imię, nazwisko, data, podpis

miejsce przechowania negatywów PSOZ O/W Białystok

Karta po wypełnieniu podlega ochronie na podstawie przepisów prawa autorskiego

26. Adnotacje o inspekcjach, informacje o zmianach (daty, imiona i nazwiska wypełniających)

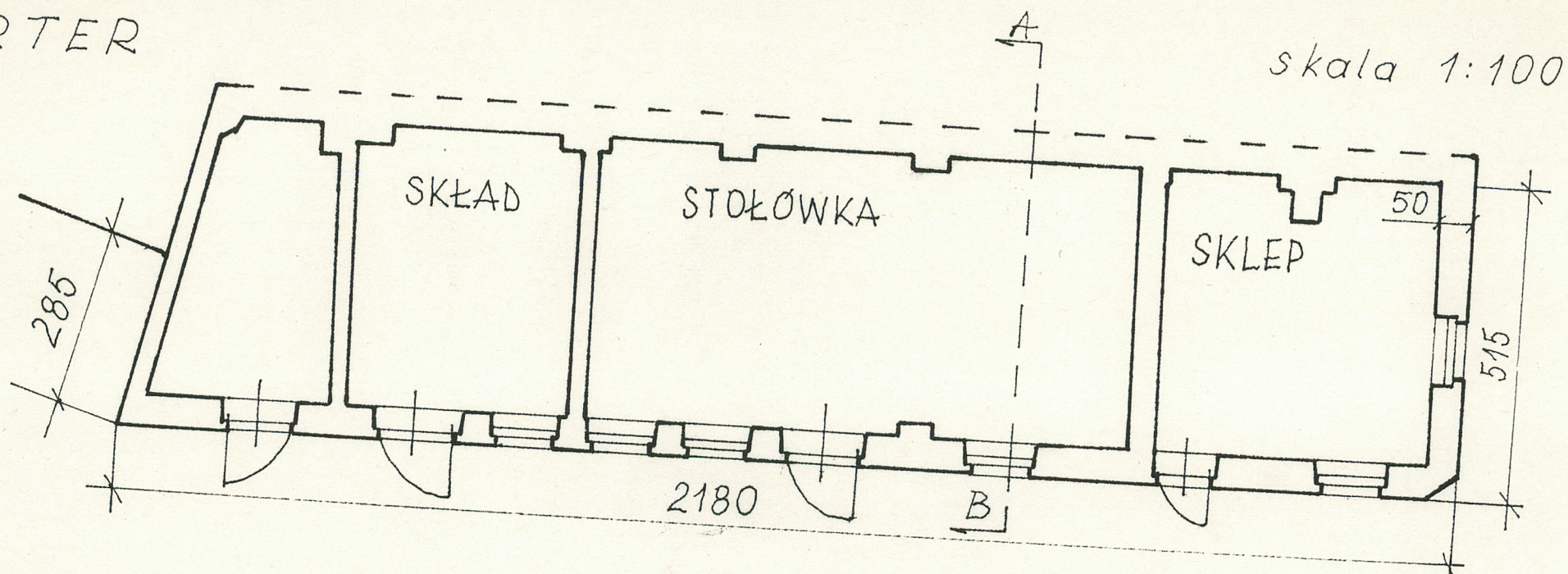
27. Załączniki

1. Miejscowość
BIAŁYSTOK

2. Obiekt (nazwa jak w karcie)
STAJNIA /NR 13A/ W ZESP.
FABR. "E.BECKER I S-KA"

3. Zawartość wkładki (nazwa obiektu lub materiału uzupełniającego)
RZUT PARTERU I PLAN SYTUACYJNY FABRYKI

PARTER

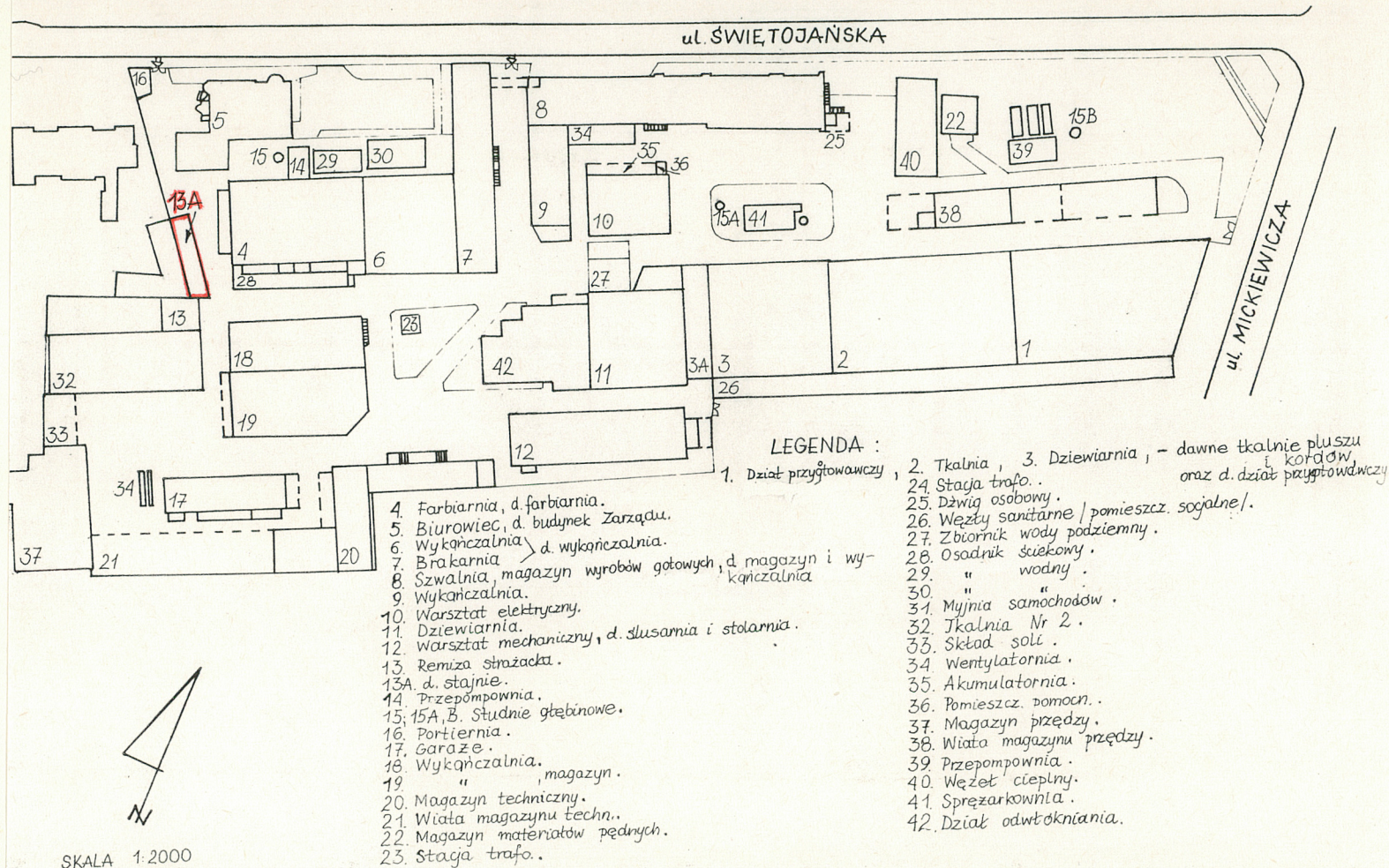


Wkładkę założył:

(imię, nazwisko, data)

Miejsce przechowywania negatywów:

PLAN FABRYKI WYROBÓW RUNOWYCH "BIRUNA" SA



1. Miejscowość

BIAŁYSTOK

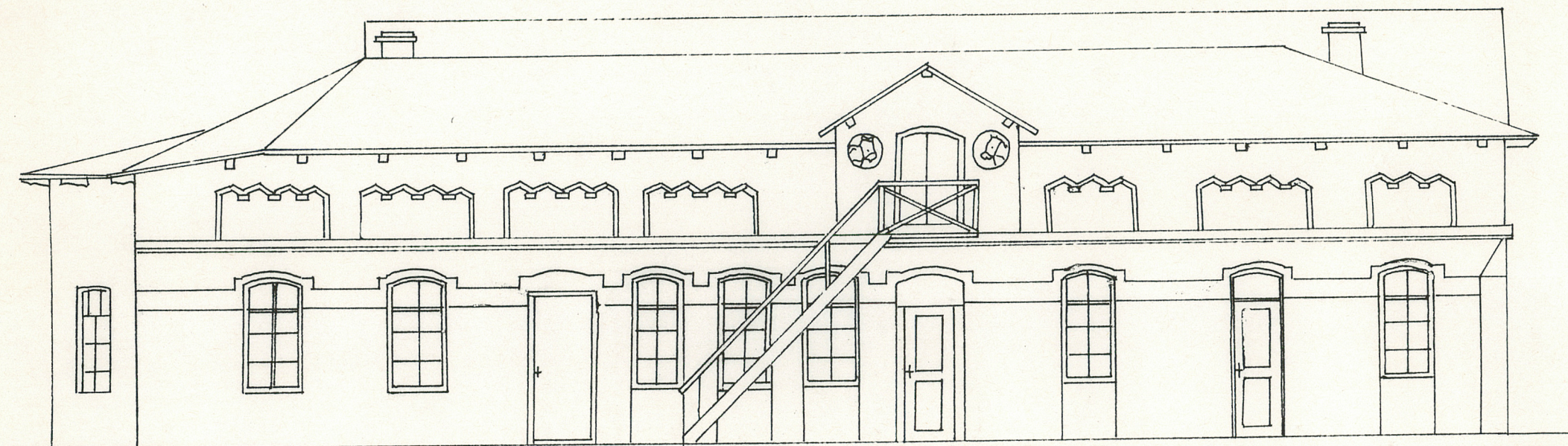
2. Obiekt (nazwa jak w karcie)

STAJNIA /NR 13A/ W ZESP.
FABR. "E. BECKER I S-KA"

3. Zawartość wkładki (nazwa obiektu lub materiału uzupełniającego)

WIDOK ELEWACJI PN.-WSCH. I PN.-ZACH. /STAN Z ROKU 1953/
PRZĘKROJ A-B

WIDOK ELEWACJI PÓŁNOCNO-WSCHODNIEJ STAN Z 1953 ROKU SKALA 1:100

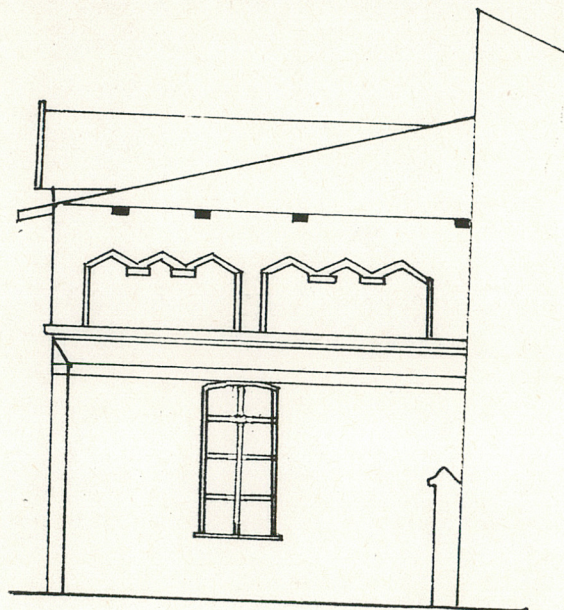


Wkładkę założył:

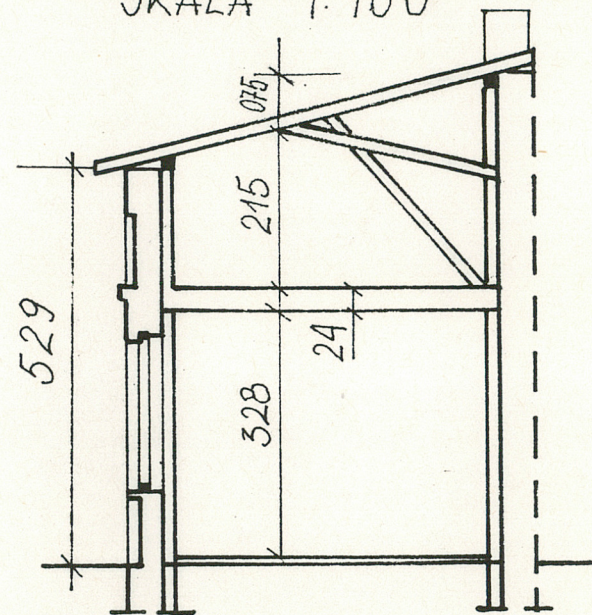
(imię, nazwisko, data)

Miejsce przechowywania negatywów:

WIDOK ELEWAGJI
PN. - ZACH. SKALA 1:100



PRZEKROJ A-B
SKALA 1:100



1. Miejscowość
BIAŁYSTOK

2. Obiekt (nazwa jak w karcie)
STAJNIA /NR 13A/ W ZESP.
FABR. "E.BECKER I S-KA"

3. Zawartość wkładki (nazwa obiektu lub materiału uzupełniającego)
FOTOGRAFIE



Wkładkę założył:

(imię, nazwisko, data)

Miejsce przechowywania negatywów: