

1. Obiekt

46/1 BUDYNEK ZARZĄDU TOWARZYSTWA BIAŁOSTOCKIEJ MANUFAKTURY
"E. BECKER I S-KA" W ZESPOLE FABRYKI JEDWABNYCH PLUSZÓW,
OB. FABRYKA WYROBÓW RUNOWYCH "BIRUNA" S.A.

2. Czas powstania

1902-1905 r.

3. Miejscowość

B I A Ł Y S T O K

II.



4. Adres 15-214 Białystok
ul. Świętojańska 15

nr hipoteczny

5. Przynależność administracyjna

województwo białostockie

gmina miasto Białystok

6. Poprzednie nazwy miejscowości

7. Przynależność administracyjna 1. VI. 1975 r.

województwo białostockie

powiat miejski Białystok

8. Właściciel i jego adres

F-ka Wyróbów Runowych "BIRUNA" SA
15-214 Białystok
ul. Świętojańska 15

9. Użytkownik i jego adres

F-ka Wyróbów Runowych "BIRUNA" SA
15-214 Białystok
ul. Świętojańska 15

10. Rejestr zabytków

Nr 362

data 20.06.1975



12. Autorzy, historia obiektu, określenie stylu.

Zespół fabryczny Towarzystwa Białostockiej Manufaktury "E.Becker i S-ka" ma swój rodowód w fabryce wyrobów jedwabnych założonej w roku 1883 przez dwóch udziałowców: Eugeniusza Beckera i Alfreda Frischa pochodzących z Prus. Nabyli oni nieruchomość położoną przy ulicy Prudskiej, ob. Świętojańskiej w Białymstoku, na której w poł. lat 80. XIX w. zaczęto stawiać pierwsze budynki fabryczne: tkalnię, kotłownię i wykańczalnię oraz magazyny, składy itp. Z tej pierwszej fabryki przetrwał jedynie budynek Zarządu TBM i dyrekcji oraz prawdopodobnie budynek wykańczalni /nr 7 na planie sytuacyjnym zespołu/ Dn. 30 czerwca 1895 r. zatwierdzono statut Towarzystwa Białostockiej Manufaktury "Eugeniusz Becker i S-ka" założonego przez E.Beckera i Augusta Moesa z Choroszczy. Towarzystwo miało być rozwinięciem istniejącej fabryki pluszu i aksamitu należącej do Beckera, który całą fabrykę przekazał na własność Towarzystwa. E.Becker był wybrany prezesem Zarządu TBM i pełnił tę funkcję w latach 1895-1905. W dniu 3. września 1905 r. na walnym, nadzwyczajnym zebraniu Towarzystwa E.Becker poprosił o zwolnienie go z obowiązków dyrektora Zarządu i prezesa spółki. W protokole zebrania odnotowano, że: "postanowiono nabyć dom należący do Eugeniusza Beckera położony przy ulicy Prudskiej w mieście Białymstoku za ogólną sumę 54 tysiące rubli i upoważnić dyrektorów Augusta Moesa i Franciszka Klejndorfa do podpisania z Beckerem odpowiedniego kontraktu." Kontrakt taki zawarto dn. 17 września 1905 r. i jest w nim mowa o tym, że E.Becker sprzedaje Towarzystwu nieruchomość przy ul. Prudskiej nr 2569 w Białymstoku, którą stanowi kawałek ziemi ku-
/c.d. na wklepce nr 2/ piony

13. Opis (sytuacja, materiał i konstrukcja, rzut, bryła, elewacje, wnętrze wyrośnięcie instalacje)

Budynek usytuowany w dawnym zespole fabrycznym Fabryki Jedwabnych Pluszów Towarzystwa Białostockiej Manufaktury "E.Becker i S-ka" /ob. Fabryka Wyrobów Runowych "Biruma" S.A./ przy ul.Świętojańskiej, w jego północno-zachodniej części. Wolnostojący, położony kalenicowo względem ulicy. Murowany z cegły ceramicznej, na cokole licowanym ciosami kamiennymi, z fragmentami ścian tynkowanych /m.in.pasy między kondygnacjami, gzymsy,obramienia okien i drzwi/. Podpiwniczony w korpusie głównym. Wieżba dachowa drewniana, stropy nad piwnicami ogniotrwałe, nad pozostałymi kondygnacjami drewniane. Dach mansardowy pokryty blachą miedzianą krytą w karo, daszki facjat i lukarn gładką blachą miedzianą. Stolarka okienna i drzwiowa- drewniana. Na planie dwóch stykających się ze sobą wspólnym narożnikiem prostokątów, z których jeden/alkierz/ cofnięty jest w stosunku do drugiego /korpusu głównego/. Alkierz przesunięty jest włąb działki prawie o całą szerokość korpusu głównego. W narożniku pn.-zach. korpusu głównego-wieża na planie wycinka koła. Bryła składa się z dwóch połączonych prostopadkościanów: 1. 2-kondygnacyjowego korpusu głównego z użytkowym poddaszem i z 3-kondygnacyjową wieżą w pn.-zach. narożniku, 2. 1-kondygnacyjowego alkierza z użytkowym poddaszem. W poddaszach-lukarny i facjaty. Kryta dachem mansardowym, facjaty i lukarny kryte daszkami: - 3-bocznymi z metalowymi iglicami, - 2-spadowymi, - 1-spadowymi, półkolistymi. Elewacja północno-zachodnia /od ulicy/: 1. W korpusie głównym /bez wieży/: 9-osiowa w parterze, 8-osiowa na piętrze i 5-osiowa w poddaszu. W parterze: na wszystkich osiach okna w formie stojącego prostokąta, 2-skrzydłowe z prostokątnym nadświetleniem, w obramieniach dekorowanych w rogach rautami; trzy okna /na 2-ej, 3-ej, 4-ej osi od wschodu/ umieszczone są w pięciobocznym ryzalicie z opilastrowanymi narożami, urywającym się jako taras w drugiej kondygnacji, dwa okna /na 6-ej i 7-ej osi od wschodu/ ujęte w parę gładkich lizen. Na piętrze: na 2-ej i 3-ej osi od wschodu prostokątne drzwi balkonowe przeszklone w 2/3 wysokości, 2-skrzydłowe z prostokątnym nadświetleniem, na pozostałych osiach okna analogiczne jak w parterze, cztery z nich /na 5-ej, 6-ej, 7-ej, 8-ej osi od wschodu/ ujęte są w parę pilastrów, nad którymi występuje odcinkowy gzyms kostkowy i profilowany wsparty na dwóch wspornikach dekorowanych liśćmi akantu, nad dwoma /5-ej i 6-ej osi od wschodu/ ujętymi dodatkowo w parę lizen z dekoracją roślinną w górnej części -stylizowana muszla zamknięta profilowanym gzymsem na łuku pełnym, wokół pozostałych okien- obramienia dekorowane w narożach kaboszonami. W poddaszu: na 3-ej i 4-ej osi od wschodu facjata z dwoma 2-skrzydłowymi oknami w formie stojącego prostokąta z nadświetleniem na łuku pełnym, facjata zwieńczona trójkątnym szczytem przerwany na środku, gdzie umieszczona jest sterczyna i obramiona po bokach wolutowymi spływami; na pozostałych osiach facjaty z 4-kwaterkowymi oknami w formie stojącego prostokąta. Elewacja zakończona gzymsem kostkowym i profilowanym wspartym we wschodniej części na wspornikach z dekoracją liści akantu. 2. W alkierzu: 2-osiowa w parterze i 3-osiowa w poddaszu. W parterze na osiach okna analogiczne jak w elewacji pn.-zach. korpusu głównego w obramieniach z rautami w narożach, nad każdym oknem zdwojone blendy w kształcie stojącego prostokąta zbliżonego do kwadratu. W poddaszu na osi środkowej facjata z ok-
c.d. opisu na wklepce nr 1

| | | | |
|--|---|--|--|
| <p>14. Kubatura</p> <p>5788,28 m³</p> | <p>15. Powierzchnia użytkowa</p> <p>1429,25 m²</p> | <p>16. Przeznaczenie pierwotne</p> <p>administracyjne</p> | <p>17. Użytkowanie obecne</p> <p>administracyjne</p> |
| <p>18. Prace budowlane i konserwatorskie, ich przebieg i dokumentacja</p> <p>1956/57 r.- wymiana drewnianych stropów nad piwnicami korpusu głównego na ogniotrwałe</p> <p>1986 r.- wymiana pokrycia dachowego w korpusie głównym i w alkierzu z płytek ceramicznych na blachę miedzianą</p> <p>Remonty bieżące-przeprowadzane sukcesywnie.</p> | | <p>19. Stan zachowania (fundamenty, ściany zewnętrzne, ściany wewnętrzne, sklepienia, stropy konstrukcje dachowe, pokrycie dachu, wyposażenie i instalacje)</p> <p>Budynek jest zachowany w stanie dobrym.</p> <p>Widoczne miejscami spękania pionowe murów zewnętrznych. Częściowe ubytki w ciosach kamiennych cokołu. Ubytki i skruszenia detalu w wystroju zewnętrznym: dekoracji floralnej i geometrycznej oraz gzymsów. Lico cegły w ścianach zewnętrznych zabrudzone .</p> <p>20. Najpilniejsze postulaty konserwatorskie</p> <p>Remont elewacji zewnętrznych: cokołu, detalu architektonicznego, lica cegieł / zabezpieczenie /. Założenie izolacji poziomej.</p> | |

21. Akta archiwalne (rodzaj akt, numer i miejsce przechowania)

M.Dolistowska-Białystok. Zespół fabryczny Towarzystwa Białostockiej Manufaktury "E.Becker i S-ka". Studium historyczno-architektoniczne oprac. na zlecenie Urzędu Wojewódzkiego w Białymstoku, Wydziału Kultury i Sztuki, Wojewódzkiego Konserwatora Zabytków. PP PKZ O/B-stok. PDNH. Białystok 1980 /nr inw. 2446 w zbiorach PSOZ O/W w Białymstoku/

22. Bibliografia

Zabytki architektury i budownictwa w Polsce. Województwo białostockie 3. Ośrodek Dokumentacji Zabytków. Warszawa 1992 r. Oprac. R.Sylwanowicz, J.Tołkoczko, s. 44.

-Aktualizacja paszportu produkcyjno-technicznego. Białostocka Fabryka Pluszu, Białystok ul.Nowotki nr 15. 15 września 1953 r. / Ministerstwo Przemysłu Lekkiego. Centralny Zarząd Przemysłu Tkanin Dekoracyjnych./.

Ekspertyza techniczna nr 143/6/77/78 w sprawie wytrzymałości stropów w budynku nr 5 /administracyjnym/ Fabryki WYROBÓW Runowych "Biruna" w Białymstoku ul.Nowotki 15, z dn.9.12.1977 r.

23. Źródła ikonograficzne i fotografia (rodzaj, miejsca przechowania, sygnatury)

fotografie- M.Dolistowska, op. cit.

24. Uwagi różne

25. Opracował

r. tekst M. Demianiuk, H. Narolewska, listopad 1995 r.

imie, nazwisko, data, podpis

plany, rysunki M. Demianiuk, H. Narolewska, listopada 1995 r.

imie, nazwisko, data, podpis

zdjęcia fotogr. W.Hulanicki, 1980 r., M.Demianiuk, H.Narolewska, kwiecień 1995 r.

imie, nazwisko, data, podpis

miejsce przechowania negatywów: PSOZ O/W Białystok, Regionalny Ośr.Badawczy i Ochr.Środow.Kulturowego, Białystok

Karta po wypełnieniu podlega ochronie na podstawie przepisów prawa autorskiego

26. Adnotacje o inspekcjach, informacje o zmianach (daty, imiona i nazwiska wypełniających)

27. Załączniki

| | | |
|------------------------------------|---|--|
| 1. Miejscowość Białystok | 2. Obiekt (nazwa jak w karcie) budynek Zarządu TBM "E.Becker i S-ka" /NR 5/ | 3. Zawartość wkładki (nazwa obiektu lub materiału uzupełniającego) c.d. opisu |
|------------------------------------|---|--|

nem 1-dzielnym w kształcie stojącego prostokąta, zakończonym trójbocznie, na osiach skrajnych lukarny w formie okulusa. Elewacja zakończona gzymsem kostkowym i profilowanym. Elewacja pld.-wschodnia /od podwórza/: 1. W korpusie głównym: 6-osiowa w parterze i na piętrze, 4-osiowa w poddaszu. Na wszystkich osiach elewacji okna: w parterze i na piętrze analogiczne jak w elewacji frontowej, w gładkich obramieniach, w poddaszu trzy okna 3-dzielne w formie leżącego prostokąta /we współczesnych facjatakach/, jedno małe okienko w formie stojącego prostokąta w lukarnie i jedno okno 1-dzielne w facjacie w formie stojącego prostokąta, zamkniętego trójbocznie. Nad co drugim oknem drugiej kondygnacji występują blendy w kształcie stojącego prostokąta zbliżonego do kwadratu. Elewację wieńczy gzymś profilowany. 2. W alkierzu: 3-osiowa w parterze i poddaszu. Na wszystkich osiach okna: w parterze analogiczne jak w elewacji od ulicy, w poddaszu na pierwszej osi od wschodu-okrągłe, w lukarnie w formie okulusa, na pozostałych osiach w formie stojącego prostokąta, 3- i 6-podziałowe / w facjatkach/. Elewacja zwieńczona gzymsem kostkowym i profilowanym. Elewacja frontowa, południowo-zachodnia: 1. W korpusie głównym /z wieżą/: 7-osiowa w parterze i na piętrze /trzecia oś licząc od północy wyznaczona jest przez wąskie blendy w formie stojącego prostokąta/, 2-osiowa w poddaszu i 2-osiowa w trzeciej kondygnacji wieży. Na osiach okna: na 1-ej, 2-ej, 6-ej od północy analogiczne jak w elewacji od ulicy, na 5-ej i 7-ej-wąskie okno w formie stojącego prostokąta, 1-skrzydłowe, 2-podziałowe; w poddaszu dwa okna /w identycznej facjacie jak ta na 3-ej i 4-ej osi poddasza w elewacji od ulicy/ 1-skrzydłowe, 2-podziałowe, w formie stojącego prostokąta z nadświetleniem na łuku pełnym. Okna w obramieniach z kaboszonami lub rautami w narożach. Na 4-ej od północy osi parteru-prostokątny otwór wejściowy zamknięty łukiem pełnym z 6-stopniowymi schodami na planie wycinka koła i półkolistym tarasem. Nad wejściem-trójkątny szczyt z profilowanym gzymsem i stylizowaną muszlą w środku. Drzwi prostokątne z nadświetlem na łuku pełnym, ramowo-płycinowe, 2-skrzydłowe, niesymetryczne, przeszklone w górnej części i w nadświetlu. Elewacja zakończona w korpusie okapowym gzymsem kostkowym i profilowanym wspartym na wspornikach dekorowanych liśćmi akantu, a w wieży gzymsem kostkowym, pod którym umieszczono szeroki fryz dekorowany różano-roślinną girlandą. 2. W alkierzu: 2-osiowa w parterze i poddaszu. W parterze na 1-ej osi od p.m. prostokątny otwór wejściowy z prostokątnymi, 2-skrzydłowymi ramowo-płycinowymi drzwiami o przeszklonym wielopodziałowym nadświetlu w formie leżącego prostokąta. Na 2-ej osi od p.m. okno w formie stojącego prostokąta, 1-skrzydłowe, 2-podziałowe. Nad drzwiami i oknem-blendy i gzymś wieńczący analogiczne jak w elewacji od ulicy. W poddaszu dwie facjaty w kształcie okulusa. Elewacja tylna, północno-wschodnia: 1. W korpusie głównym: 3-osiowa w parterze i na piętrze, 4-osiowa w poddaszu. Okna parteru i piętra analogiczne jak w elewacji od ulicy, okno na osi środkowej piętra ujęte w parę gładkich lizen. W poddaszu na dwóch centralnych osiach-facjata analogiczna jak w poddaszu elewacji frontowej i z analogicznymi oknami, na osiach skrajnych-facjaty i okna analogiczne jak np. na 1-ej osi od wschodu w poddaszu elewacji od ulicy. Gzymś wieńczący elewację analogiczny jak we wschodniej części elewacji od ulicy. 2. W alkierzu: 1-osiowa w parterze i 2-osiowa w poddaszu. W parterze okno w gładkim obramieniu i blendą nad nim analogiczne jak w elewacji od ulicy. Na poddaszu okna w formie stojącego prostokąta, 6-kwaterkowe. Gzymś wieńczący analogiczny jak w elewacji od ulicy.

/c.d. opisu pkt. 13 na wkładce nr 2/

Wkładkę założył:

M. Demianiuk, listopad 1995 r.

(imię, nazwisko, data)

Miejsce przechowywania negatywów:

| | | |
|------------------------------------|--|---|
| 1. Miejscowość Białystok | 2. Obiekt (nazwa jak w karcie) budynek Zarządu TBM "E. Becker i S-ka" /NR 5/ | 3. Zawartość wkładki (nazwa obiektu lub materiału uzupełniającego) c.d. opisu, pkt. 13 i pkt. 12. |
|------------------------------------|--|---|

We wszystkich elewacjach korpusu głównego nad cokołem i między 1-szą a 2-gą kondygnacją występuje szeroki, gładko tynkowany pas muru, oraz profilowany gzyms międzykondygnacyjny między parterem a piętrem. Wszystkie elewacje alkierza obiega nad cokołem tynkowany pas muru /podobnie jak w korpusie głównym/, a na 2/3 wysokości okien parteru biegnie wąski tynkowany pas.

Wnętrze: 3-traktowe w korpusie głównym z amfiladowym układem pomieszczeń i 2-traktowe w alkierzu.

Schody w korpusie głównym 2-biegowe, drewniane z drewnianą balustradą z toczonymi tralkami.

Podłogi betonowe, posadzki z terakoty, desek i parkietu. na nim płytkami PCV i z parkietu.

Na sufitach dwóch pomieszczeń w korpusie głównym-płyty drewniane z płycinami w kształcie czworo- i sześciokątów. Drzwi do pomieszczeń drewniane, 1- i 2-skrzydłowe, symetryczne.

Instalacje: budynek wyposażony w instalację odgromową, grzewczą, elektryczną i wodno-kanalizacyjną.

/c.d. opisu pkt. 12./ przez Beckera 23 marca 1902 r. wraz z wzniesionym na tej ziemi "murowanym dwukondygnacyjnym domem". Najprawdopodobniej chodzi tu o budynek administracyjny fabryki, dawniej budynek Zarządu. Przemawia za tym fakt, iż nie jest on zaznaczony na planie Białegostoku z k. XIX w., na którym zaznaczone są pozostałe zabudowania fabryczne. Jest to więc pierwsza pisana wzmianka o budynku Zarządu, który został zbudowany prawdopodobnie pomiędzy rokiem 1902 a 1905. Nieznany jest autor projektu i budowniczowie. Styl: utrzymany w stylu renesansu francuskiego i północnego. Moda na ten styl zapanowała w Niemczech po wojnie francusko-pruskiej 1870 r. a w Polsce w IV ćw. XIX w., w ramach drugiej fazy neorenesansu. Jest to jedyny na terenie Białegostoku przykład tego nurtu w architekturze. Jedynie Pałac Hasbacha w Dojlidach /siedziba WKZ i PSOZ O/W w Białymstoku/ posiada cechy neorenesansu francuskiego i został rozbudowany w latach 1905-1907 prawdopodobnie pod wpływem budynku Zarządu fabryki Beckera /lukarny przeniesiono w formie identycznej/. Biorąc to wszystko pod uwagę nie jest wykluczone, że budynek Zarządu projektował ten sam architekt, który budował pałac Buchholtzów w Supraślu, czyli projektant wywodzący się ze środowiska berlińskiego.

Wkładkę założył: M. Demianiuk, listopad 1995 r.
(imię, nazwisko, data)

Miejsce przechowywania negatywów:

1. Miejscowość

BIAŁYSTOK

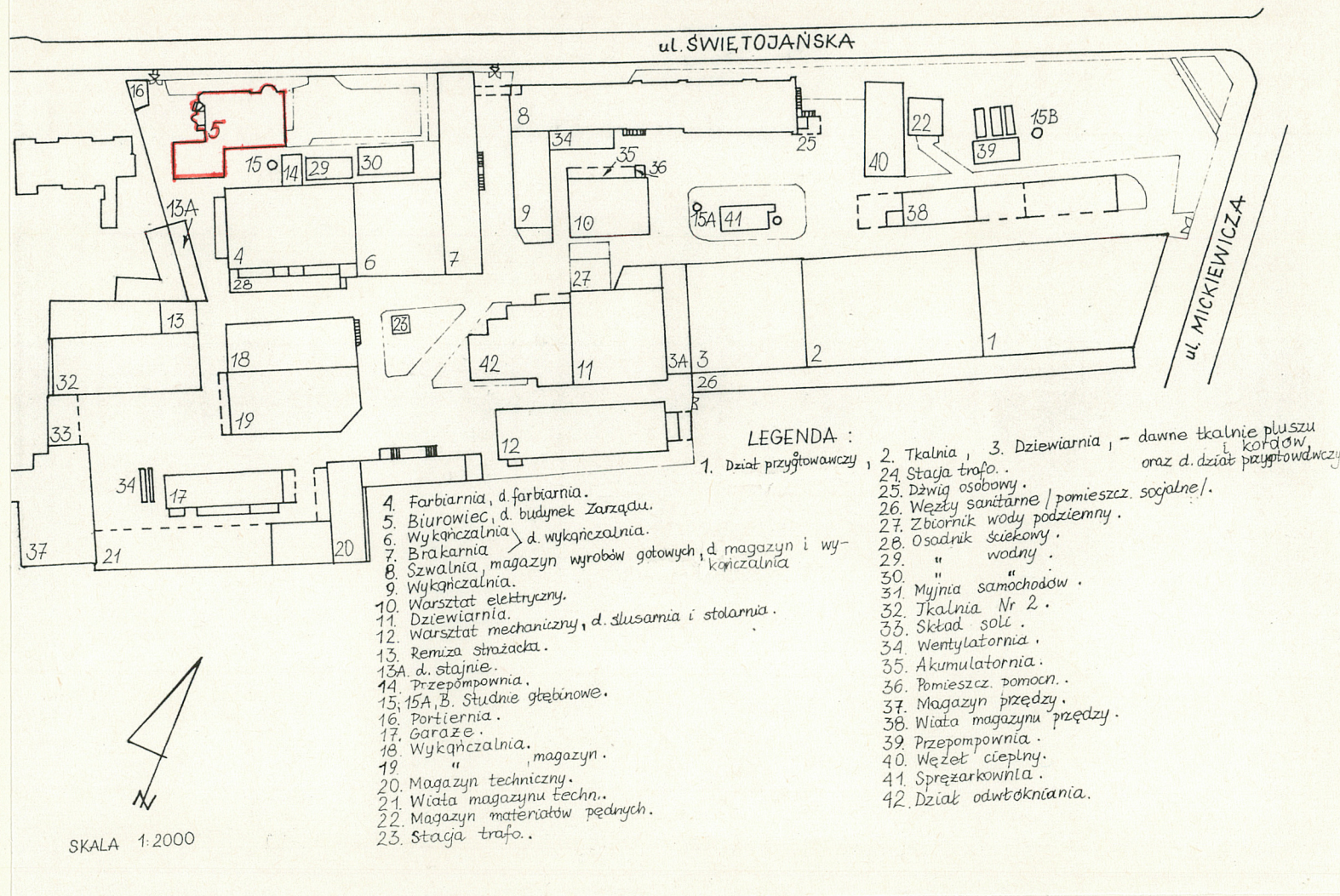
2. Obiekt (nazwa jak w karcie)

BUDYNEK ZARZĄDU TBM
"E. BECKER I S-KA"/Nr 5/

3. Zawartość wkładki (nazwa obiektu lub materiału uzupełniającego)

PLAN SYTUACYJNY I RZUT PARTERU

PLAN FABRYKI WYROBÓW RUNOWYCH "BIRUNA" SA



Wkładkę założył:

(imię, nazwisko, data)

Miejsce przechowywania negatyów:

1. Miejscowość

BIAŁYSTOK

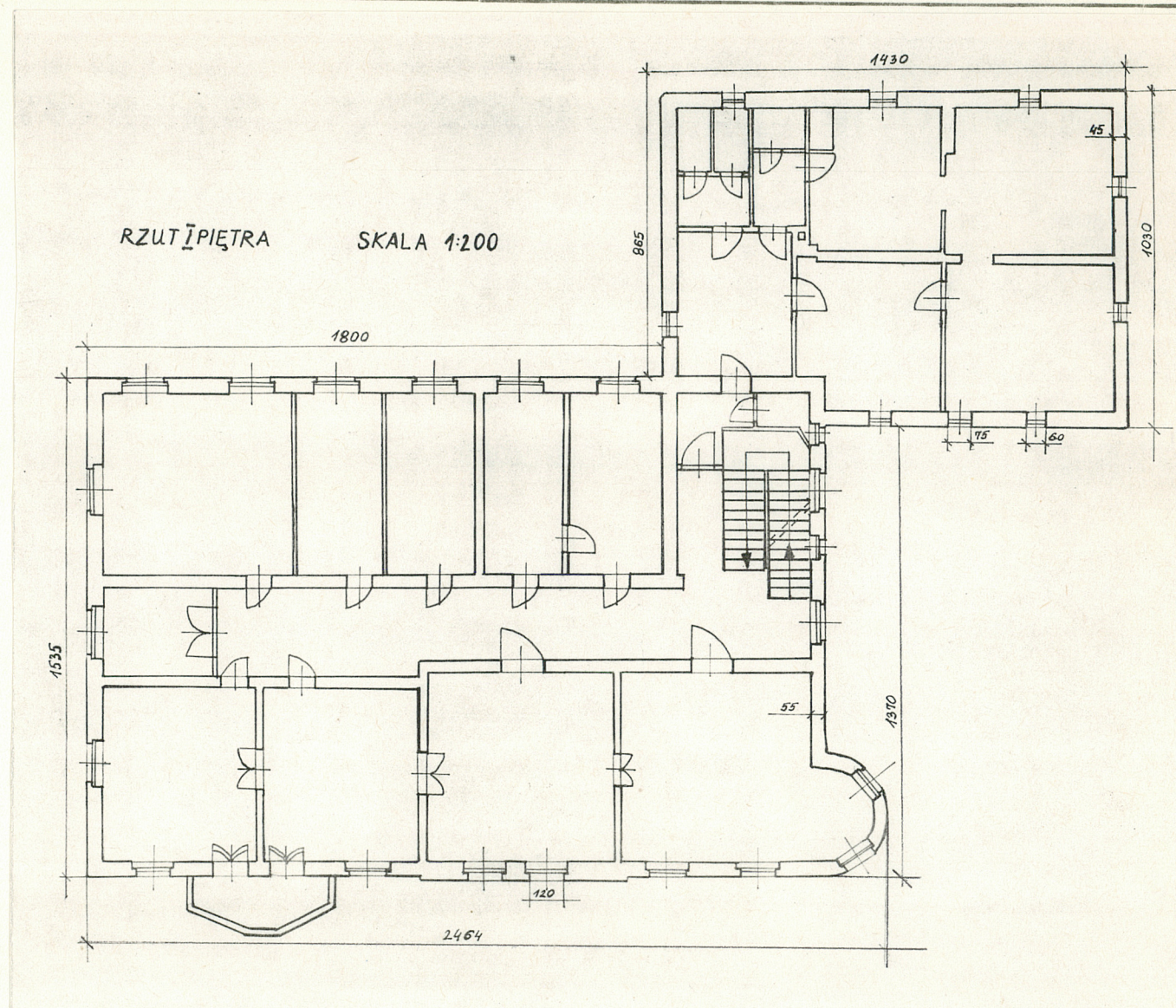
2. Obiekt (nazwa jak w karcie)

BUDYNEK ZARZĄDU TBM

"E. BECKER I S-KA" / NR 5/

3. Zawartość wkładki (nazwa obiektu lub materiału uzupełniającego)

RZUT I PIĘTRA I PODDASZA



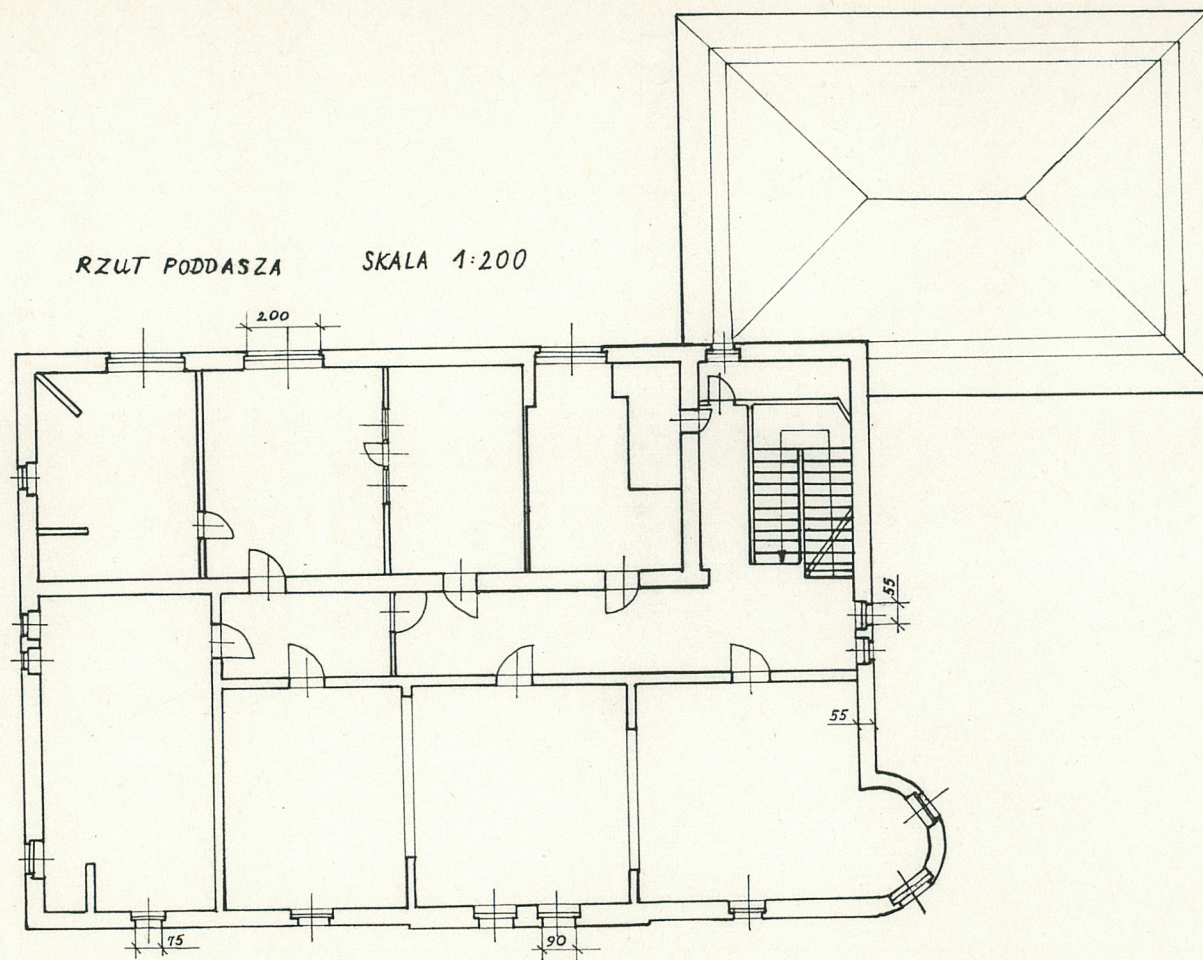
Wkładkę założył:
(imię, nazwisko, data)

Miejsce przechowywania negatywów:

©ZGraf. Z.P. Ostróda zam. 699 arkł. 33,660

Wzór ODZ 1978 r.

RZUT PODDASZA SKALA 1:200



1. Miejscowość

BIAŁYSTOK

2. Obiekt (nazwa jak w karcie)

BUDYNEK ZARZĄDU TBM
"E. BECKER I S-KA" /NR 5/

3. Zawartość wkładki (nazwa obiektu lub materiału uzupełniającego)

FOTOGRAFIE



Wkładkę założył:
(imię, nazwisko, data)

Miejsce przechowywania negatywów:

OZGraf. Z.P. Ostróda zam. 699 nakł. 23.600

Wzór ODZ 1976 r.

