

A B C D E F G H I J K L Ł M N O P R S T U V W X Y Z

BK 212

Nr

PODLASKIE

824

1. Obiekt

ELEKTROCIĘPŁOWNIA I

2. Czas powstania

1909- 1910

3. Miejscowość

B I A Ł Y S T O K

Adres Białystok

ul. Elektryczna 13

nr hipoteczny

Przynależność administracyjna

województwo białostockie

gmina loco

Poprzednie nazwy miejscowości

Przynależność administracyjna  
4 VI 1975

województwo białostockie

powiat Białystok

8. Właściciel i jego adres

Zakład Energetyczny Białystok  
ul. Elektryczna 13.

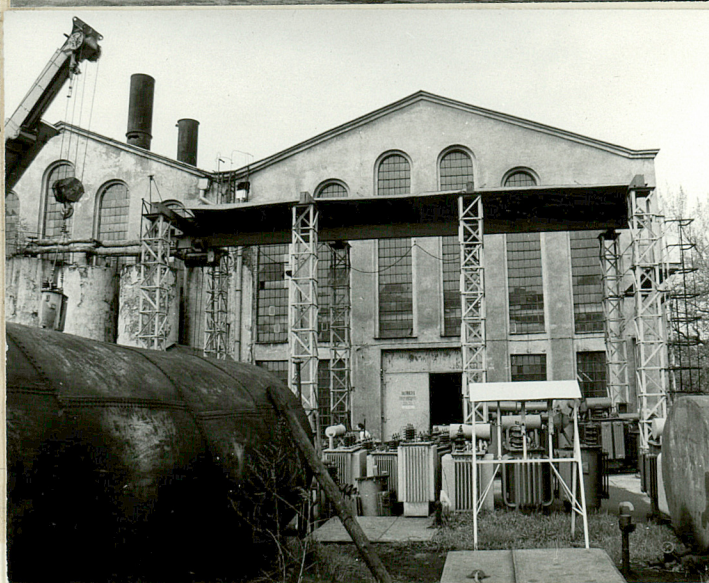
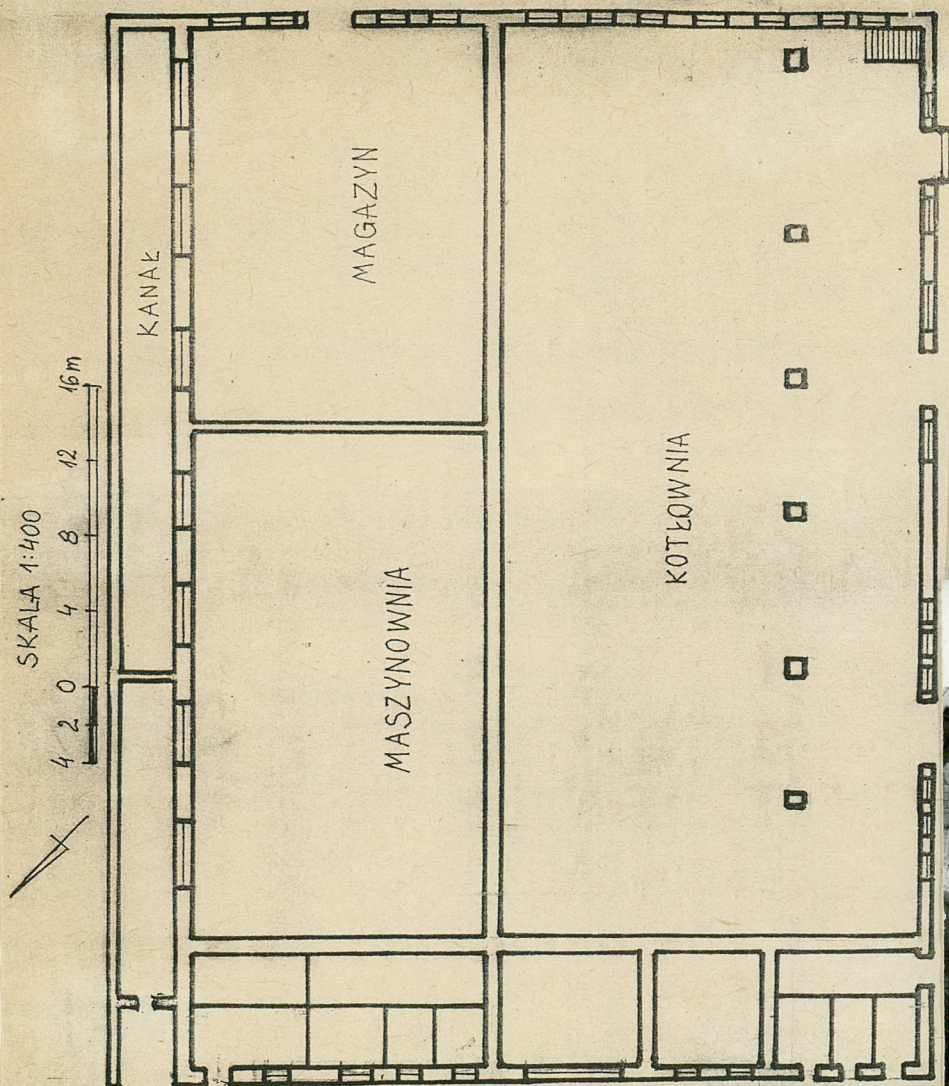
9. Użytkownik i jego adres

J.W.

10. Rejestr zabytków

Nr

data





29 maja 1908 roku została podpisana umowa koncesyjna między miastem Białystok a niemieckim Towarzystwem Przedsiębiorstw Elektrycznych / Gesellschaft für Elektrische Unternehmungen/ w Berlinie w sprawie budowy i eksploatacji elektrowni w Białymstoku.

Budowę rozpoczęto w 1909 roku. Od 1910 r. rozpoczęła się eksploatacja. Wojska rosyjskie wycofując się z miasta w 1915 r. zniszczyły obiekt. W latach 1915 - 18 elektrownię zajęli Niemcy. Po wojnie przejął ją Zarząd Miasta, a od 9.05.1921 roku ponownie Białostockie Towarzystwo Elektryczności, istniejące od 1913 r.

W okresie międzywojennym obiekt został przebudowany ok. 1930 r. W 1935 wykonano schody kamienne w klatce schodowej w hali maszyn. W 1928 r. zamontowano pompy: studzienna-artezyjska z motorem elektrycznym firmy Garwenswerke, w latach 30-tych sprowadzono z Sosnowca z firmy Polskie Zakłady Babcock-Zieleniewski S.A. kotły m.in. ruszt wędrowny syst. Babcock- Wilcox w 1937 r.

Obiekt w czasie II wojny został zniszczony, istniała konieczność odbudowy ścian od rzeki, a także ścian od strony chłodni.

Sytuacja: obiekt zlokalizowany w południowej pierzei ulicy Elektrycznej, po zachodniej stronie rzeki Białej, po południowej stronie budynku administracyjnego Zakładu Energetycznego.

Materiał, konstrukcja, technika: budynek wzniesiony na fundamencie betonowym, ściany zewnętrzne i wewnętrzne murowane z cegły, otynkowane, cokoł także otynkowane, cokoł także otynkowany. Otwory okienne różnych kształtów i wielkości: prostokątne, ze ściętym narożnikiem, zamknięte półkoliście. Ramy okienne żelazne, wielokwaterowe. Prostokątne otwory drzwiowe z drzwiami dwuskrzydłowymi. Schody kamienne w klatce schodowej, w hali maszyn i kotłowni żelazne. Dachy w części wsch. i środkowej konstrukcji żelaznej, pokryte blachą falistą, w części zachodniej strop żelbetowy. We wnętrzu kotłowni/ zach. część budynku/ dwukondygnacyjny budynek socjalny. Posadzka: w hali maszynowni terakota, w kotłowni beton. Rzut: Korpus główny na planie prostokąta, z prostokątnymi aneksami w elewacji zachodniej/2/, w elewacji pld. jeden, do elewacji wsch. przybudówka. Bryła: obiekt podpiwniczony, 3 kondygnacyjny. Korpus główny składa się z trzech różnych brył, wschodnia i środkowa pokryte są dachami dwuspadowymi, zachodnia dachem łupinowym. Aneksy przy elewacjach pld., pln., zach. i wsch. parterowe pokryte dachami pulpitowymi.

Elewacje: zach.- podzielona gzymsami ciągłymi na trzy nierówne części. Dolna partia elewacji podzielona na trzy części płycinami. Część pln. i pld. elewacji ujęta prostokątnymi płycinami między którymi 8 wąskich otworów okiennych. Dolna część 4, 5, 6 okna od pln. zmienia się w otwór drzwiowy, z drzwiami dwuskrzydłowymi. Część środkowa ujęta pięciobocznymi płycinami, w części środkowej dołem 3 otwory /dwa okienne, jeden drzwiowy/, nad nimi jeden duży prostokątny otwór okienny, po jego bokach otwory o ściętych narożnikach. Między otworami drzwiowymi 1 i 2 od pln. przybudówka, do której wejścia od zach. Część pld. elewacji ujęta płycinami, dołem prostokątny otwór wejściowy między prostokątnymi otworami okiennymi. Nad nimi trzy prostokątne otwory okienne. Drzwi do tej części poprzedzone 5 stopniowymi schodami. Wąski pas między gzymsami ciągłymi bez otworów. Powyżej prostokątne otwory okienne, w części pln. 8, środkowej i pld. po 4 otwory. Elewacja wsch. 3 kondygnacyjna. W części pln. i środkowej dostawiona przybudówka nad kanałem, od niej wejście od pln. Na I i II piętrze na osiach 1, 2 od pln. wąskie otwory okienne zamknięte półkoliście, nad nimi prostokątne otwory okienne.

Elewacja pld. składa się z trzech części: wschodniej, środkowej i zachodniej. Część wsch. podzielona jest na część dolną 5 osiową, z wejściem na osi środkowej i oknami na pozostałych osiach. Otwór wejściowy dwukrotnie szerszy od okiennych. Część górna tej części 6 osiowa, okna wąskie, nierównej wysokości, zamknięte półkoliście. W części środkowej 5 otworów okiennych nierównej wysokości, na osiach 1, 2 od zach. dostawiona przybudówka. Część zach. elewacji pld. podzielona gzymsami jak elewacja zach., w partii dolnej płycin z 2 oknami, w górnej otwór do którego doprowadzony jest taśmociąg. Elewacja pln. również trzyczęściowa. w części zach. dolna partia na wysokości 2 kondygnacji, w płycinach wąskie prostokątne otwory okienne, partia środkowa bez otworów, w partii górnej mały prostokątny otwór okienny. Do części zach. elewacji na wys. parteru dostawiona przybudówka z wejściem od zach. i pln. Do części środkowej elewacji dostawiona przybudówka parterowa i piętrowa. Powyżej przybudówki w ścianie elewacji 5 otworów okiennych zamkniętych półkoliście o różnej wysokości. Część wsch. elewacji pln.- od wsch. w części parteru otwór drzwiowy, dalej 4 otwory okienne. Na I piętrze tej części elewacji na osi 5 od wsch. dwa wąskie otwory okienne. W szczycie trzy otwory okienne.



<p>14. Kubatura</p> <p>ok. 29031 m<sup>3</sup></p>	<p>15. Powierzchnia użytkowa</p> <p>ok. 2419 m<sup>2</sup></p>	<p>16. Przeznaczenie pierwotne</p> <p>elektrownia</p>	<p>17. Użytkowanie obecne</p> <p>elektrownia</p>
<p>18. Prace budowlane i konserwatorskie, ich przebieg i dokumentacja</p> <p>W 1969 roku wewnątrz budynku hali zbudowano budynek socjalny wg projektu:</p> <p>Modernizacja zaplecza Technicznego ZE Białystok, Hala warsztatowa. Pomieszczenia socjalne, myjnie. Oprac. inż. T. Kadur 1968 "Energoprojekt" Poznań.</p> <p>W chwili obecnej trwają prace rozbiórkowe: rozbierane są kotły, pomieszczenie hali zostanie przebudowane na trzykondygnacyjny magazyn.</p>		<p>19. stan zachowania (fundamenty, ściany zewnętrzne, ściany wewnętrzne, sklepienia, stropy, konstrukcje dachowe, pokrycie dachu, wyposażenie i instalacje)</p> <p>Fundamenty w dobrym stanie technicznym, ściany wewnętrzne i zewnętrzne w dobrym stanie. Ubytki tynku na elewacjach.</p> <p>W chwili obecnej trwają prace rozbiórkowe w części obiektu - w kotłowni. Rozbierane są kotły pochodzące z lat 30-tych XX wieku.</p>	
		<p>20. Najpilniejsze postulaty konserwatorskie</p> <p>Obiekt zachować in situ. Przed przebudową wykonać inwentaryzację architektoniczno-konserwatorską, w skali 1:50, a także dokumentację fotograficzną.</p> <p>W związku z tym, że obiekt traci swoje funkcje należy przywrócić mu wygląd z 1937 r., tj po rozbudowie.</p> <p>Należy wykonać studium historyczno - architektoniczne.</p> <p>Projekt przebudowy obiektu musi być uzgodniony z WKZ.</p>	



21. Akta archiwalne (rodzaj akt, numer i miejsce przechowania)

Archiwum Państwowe w Białymstoku:

I. Białostockie Towarzystwo Elektryczności Spółka Akcyjna 1908-1939.

syg.2 Umowa koncesyjna BTE z miastem Białystok 29.05.1908  
oraz statuty BTE z 1914 i 1930 r.

syg. 7 ,Protokół przejęcia elektrowni przez Komitet  
Zarządu Miasta.

syg. 8 Straty wojenne poniesione przez BTE w czasie  
okupacji .

syg.50 Książka inwentarzowa elektrowni z 1912 r.

syg.58 Inwentarz majątku stałego BTE SA 31.XII. 1934 r.

II.Okręgowy Urząd Likwidacyjny w Białymstoku, syg.76

22. Bibliografia Akta dotyczące Elektrowni w Białymstoku 1944-46

1. A.Oleksicki,I.Małofiejew, Białystok, Studium historyczno  
urbanistyczne do planu zagospodarowania przestrzennego  
miasta, Białystok 1978 m-pis PKZ.

2. H.Kosieradzki,Położenie robotników zatrudnionych  
w Elektrowni Białostockiej w latach 1910- 1939,Rocznik  
Białostocki t.X ,1970 r ,Wardzawa 1971 s. 215- 231.

23. Źródła ikonograficzne i fotografia (rodzaj, miejsca przechowania sygnatury)

Materiały ikonograficzne znajdujące się w Kronice  
Energetyki Białostockiej t.1.przechowywane w Zakładzie  
Energetycznym w Białymstoku:

- Elektrownia w 1909 r, Nastawnia,drewniane chłodnie  
1913, widok elektrowni i chłodni 1928 r.  
Widok elektrowni z 1945 r.  
Elektrownia po odbudowie.

T.Wiśniewski, Białystok <sup>starej</sup> pocztówek ~~cech~~, Białystok 1999 r.

il.12 widok elektrowni i kościoła farnego.ok. 1912 r.

Archiwum Państwowe w Białymstoku,

Białostockie Towarzystwo Elektryczności S.A.

syg. 7. Załączniki: Plan sytuacyjny budynków Elektrowni  
1920,1934.

24. Uwagi różne

od.23. Widoki Elektrowni z 1912 r i 1937 r.Poz.biuro  
kierownika

25. Opracował

tekst mgr Barbara Tomecka PKZ Białystok 31.05.1991 r

imię, nazwisko, data, podpis

plany, rysunki

imię, nazwisko, data, podpis

zdjęcia fotograf.

Maciej Ostaszewski maj 1991 r

imię, nazwisko, data, podpis

miejsce przechowania negatywów

Państwowa Służba Ochrony Zabytków

Karta po wypełnieniu podlega ochronie na podstawie przepisów prawa autorskiego Białystok

26. Adnotacje o inspekcjach, informacje o zmianach (daty, imiona i nazwiska wypełniających)

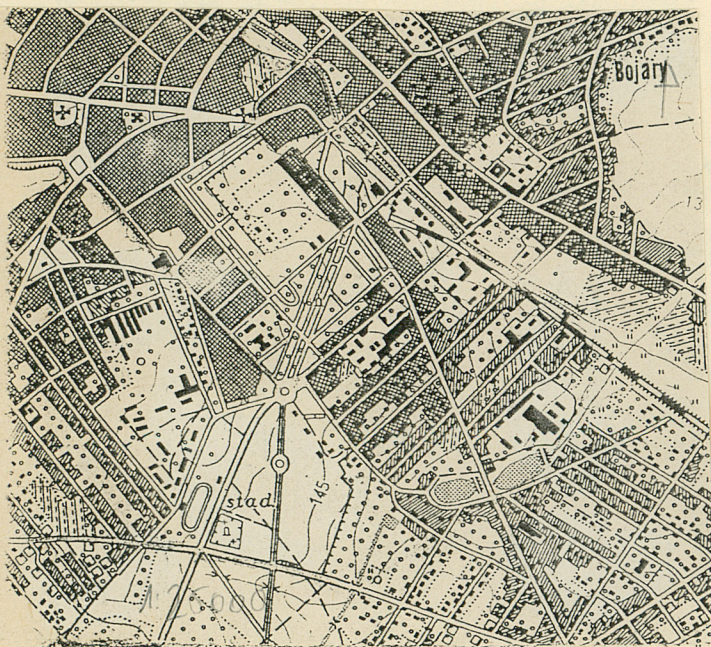
27. Załączniki

wkładki



1. Miejscowość BIAŁYSTOK	2. Obiekt (nazwa jak w karcie)	3. Zawartość wkładki (nazwa obiektu lub materiału uzupełniającego)
ul. Elektryczna 13	Elektrociepłownia I	cd. tekstu, zdjęcia, plan sytuacyjny.

Wnętrze, wyposażenie: obiekt składa się obecnie z trzech głównych części tj. magazynu w części pld.- wsch., maszynowni w części pln.- wsch. oraz kotłowni w części zachodniej. W pomieszczeniu obecnej kotłowni zbudowano wewnątrz budynek socjalny, w miejsce rozebranego kotła. Na wyposażenie kotłowni składają się kotły/ obecnie rozbierane/, ruszty wędrownie z 1934 i 1937 r wykonane w Sosnowcu, turbiny, taśmociągi dostarczające węgiel i wywożące popiół. W maszynowni zachowała się nasławnia, turbiny.



Wkładkę założył: mgr Barbara Tomecka V 1991 r  
 (imię, nazwisko, data)  
 Miejsce przechowywania negatywów: PSOZ Białystok  
 OZGraf. Z.P. Ostróda zam. 699, nakł. 23.600

Wzór ODZ 1978 r.



1. Miejscowość BIAŁYSTOK

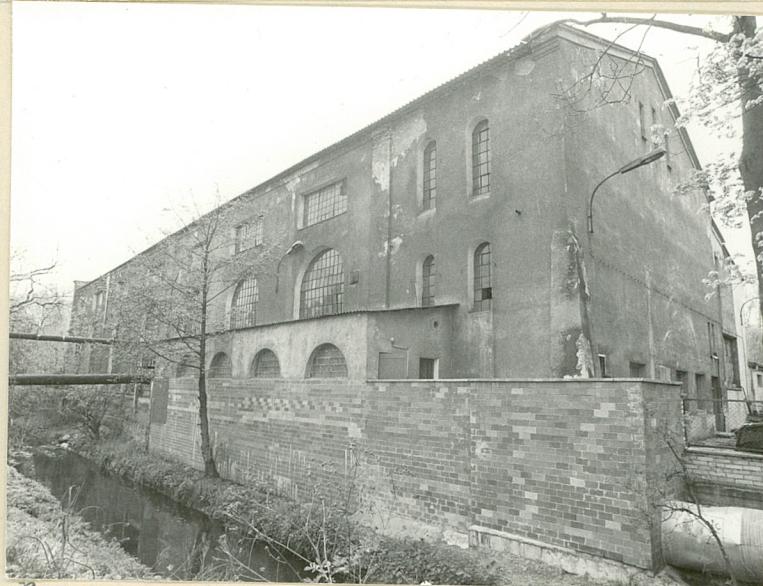
ul. Elektryczna 13

2. Obiekt (nazwa jak w karcie)

Elektrociepłownia I

3. Zawartość wkładki (nazwa obiektu lub materiału uzupełniającego)

zdjęcia



Wkładkę założył: mgr Barbara Tomecka V 1991 r.  
(imię, nazwisko, data)

Miejsce przechowywania negatywów: PSOZ Białystok

OZGraf. Z.P. Ostróda zam. 699 nakł. 23.600

Wzór ODZ 1978 r.



