

1. Obiekt

44/2 Komin murowany w zespole d. fabryki Hasbacha

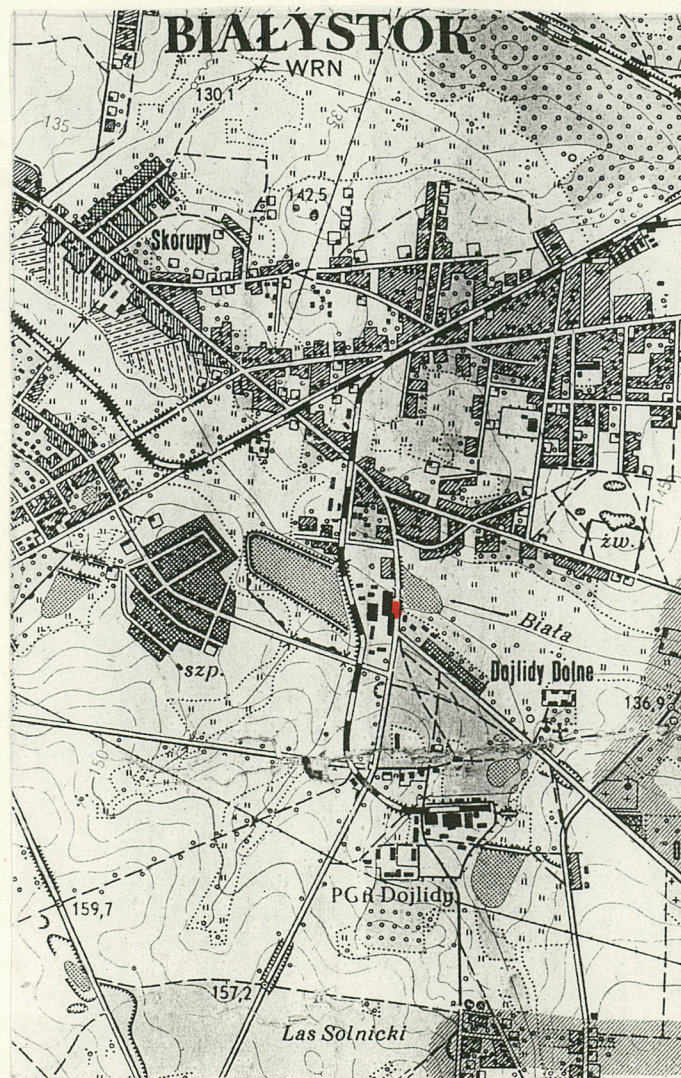
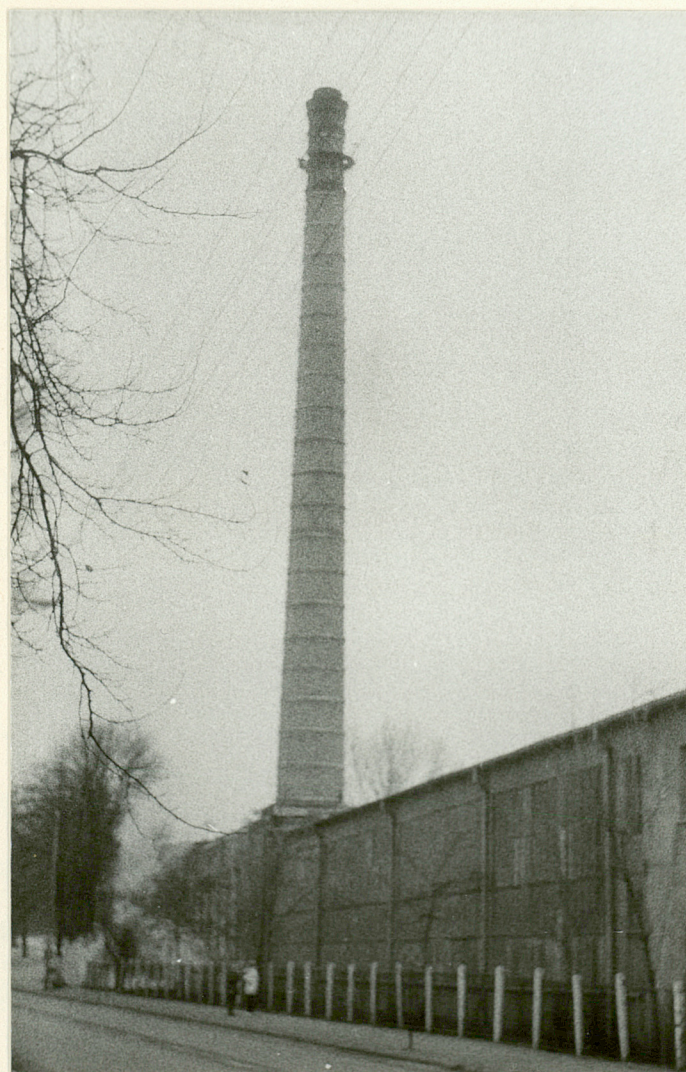
2. Czas powstania

pocz. XXw.
1904 rok

3. Miejscowość

Białystok

11. Zdjęcia rzut przekrój sytuacja orientacja



4. Adres

Białystok
ul. Dojlidy Fabryczne 24
nr hipoteczny

5. Przynależność administracyjna

województwo białostockie

gmina Białystok

6. Poprzednie nazwy miejscowości

Białystok- Dojlidy

7. Przynależność administracyjna 1. VI. 1975 r.

województwo białostockie

powiat białostocki

8. Właściciel i jego adres

Zakład Przemysłu Sklejek S.A.
Białystok
ul. Dojlidy Fabryczne 24

9. Użytkownik i jego adres

J.W.

10. Rejestr zabytków

Nr data

12. Autorzy, historia obiektu, określenie stylu.

Od 1880r. w zakładzie tkalni sukna Ewalda Hasbacha rozpoczęto wy-
mianę budynków drewnianych fabryki
na murowane i jej rozbudowę.

Komin wybudowano w 1904 roku.

W 1910r. - była to Fabryka Sukna i
Trykotów Artura Hasbacha.

W 1915r. - założona przez Niemców
Fabryka Dykty, którą

w 1919r.- przejął znów Artur Hasbach
(po powrocie z Rosji)

w 1933r. - fabryka przechodzi na
własność państwa jako "Fabryka
Dykt Lasów Państwowych Białystok-
Dojlidy".

W 1939r. - zakład przejęły władze
radzieckie.

W 1941-44-r.- fabryką pod niemieckim
nadzorem kieruje Sergiusz Has-
bach.

W czerwcu 1944r. Niemcy fabrykę
podpalili.

Po wojnie - została odbudowana
jako Białostockie Zakłady Przemysłu
Sklejek, obecnie jako Zakład Prze-
mysłu Sklejek S.A. w Białymstoku.

13. Opis (sytuacja, materiał i konstrukcja, rzut, bryła, elewacje, wnętrze wyroszenie instalacje)

Sytuacja: Komin usytuowany na terenie zamkniętym Zakładu Przemysłu Sklejek S.A.
w Białymstoku, od strony wschodniej przy ul. Dojlidy Fabryczne. Wbudo-
wany w budynek kotłowni stanowiącej część składową ciągu budynków admin.-
-socjal. i produkcyjnych, leżących wzdłuż ulicy Dojlidy Fabryczne.

Materiał, konstrukcja: Komin murowany z cegły ceramicznej pełnej dwubarwnej,
powiązany w poziomie ze ścianą wewnętrzną północną hali produkcyjnej
i zewnętrzną wschodnią kotłowni.
Komin połączony jest z paleniskami kotłów przewodami dymowymi umieszczo-
nymi pod posadzką kotłowni.

Rzut, bryła: Cokół wewnętrzny na planie kwadratu o wym. 4,0x4,0 m, wysok. 1,45
m. Komin na planie koła o średnicy wewnętrznej ok. 1,0m, przekroju 1,5m²,
związujący się u góry. Wysokość komina ok. 40 m.

Elewacje: Cokół zewnętrzny prostokątny, wystający przed lico elewacji
wschodniej kotłowni, zbudowany z cegły czerwonej, u góry zwieńczony gzy-
msem gładkim z cegły w układzie wozówkowym.

Płaszcz komina w cegle licówce w kolorze żółto-ugrowym, wszystkie ele-
menty dekoracyjne nałożone na lico komina i ornamenty tworzące wzory
w licu wykonane z cegły licówki w kolorze czerwonym.

Komin zwieńczony gzymsem profilowanym uskokowym wspartym na wspornikach
ukształtowanych uskokowo do lica komina. Poniżej fryz arkadkowy wsparty
na kroksztynkach, ukształtowany z główek cegły. Pod gzymsem arkadkowym
galeryjka z balustradą wykonana ze stali, pod nią gzyms o profilu pół-
wałka. W połowie wysokości komina ornament romboidalny zwieńczony i wspar-
ty na ornamentach gładkim.

Ponad dachem elewacja komina wsparta cokołem gładkim z cegły (na pla-
nie kwadratu).

Płaszcz komina wzmocniony obejmami z blachy półkolistymi, na planie
koła, zaciskany z obu stron śrubami rzymskimi, rozmieszczonymi na
całym kominie (22 obejm).
Od półn-wsch. w elewacji komina klamry włazowe do góry (stalowe).

U dołu cokołu, obok, (str. wsch.) wybudowano łapacz iskier z blachy
stalowej.

Instalacje: komin wyposażony jest w instalację odgromową i światła ostrze-
gawcze.

<p>14. Kubatura ok. 80 m³</p> <p>Wysokość - 40 m. średnica - ok. 1.0 m wewn.</p>	<p>15. Powierzchnia użytkowa</p> <p>Pow. przekroju ok. 1,5 m² wewn.</p>	<p>16. Przeznaczenie pierwotne</p> <p>odprowadzenie spalin.</p>	<p>17. Użytkowanie obecne</p> <p>Odprowadzenie spalin dymowych z kotłowni, powstałych ze spalania odpadów drewna.</p>
<p>18. Prace budowlane i konserwatorskie, ich przebieg i dokumentacja</p> <ul style="list-style-type: none"> - Remont płaszcza komina polegający na uzupełnieniu zaprawą spoin w miejscu pęknięcia płaszcza - założenie obejm z blachy stalowej na całej wysokości komina w celu zabezpieczenia przed dalszym pękaniem - wybudowano wolnostojący łapacz iskier z blachy stalowej po zniszczeniu pierwotnego łapacza stalowego umieszczonego na górze komina w postaci półkolistej siatki. 		<p>19. Stan zachowania (fundamenty, ściany zewnętrzne, ściany wewnętrzne, sklepienia, stropy konstrukcje dachowe, pokrycie dachu, wyposażenie i instalacje)</p> <p>Komin sprawny technicznie. Stan cegieł dobry. Widoczne podłużne pęknięcie płaszcza komina po spoinach, remontowane zaprawą. Dodatkowo komin na całej wysokości wzmocniono 22-ma obejmami z blachy stalowej zaciskamyimi śrubami rzymskimi. Widoczna erozja cegieł w elewacji cokołu komina.</p> <p>20. Najpilniejsze postulaty konserwatorskie</p>	

21. Akta archiwalne (rodzaj akt, numer i miejsce przechowania)

Wojewódzkie Archiwum Państwowe w Białymstoku: - Akta
Starszego Notariusza Sądu Okręgowego w Grodnie.

22. Bibliografia

Dokumentacja historyczno-architektoniczna "Białystok-
-Dojlidy Pałac Hasbach" oprac. przez mgr Małgorzatę
Dolistowską.

23. Źródła ikonograficzne i fotografie (rodzaj, miejsca przechowania, sygnatury)

24. Uwagi różne

25. Opracował

tekst inż. Maria Szkiładź, dn. 10.11.1995r.

imię, nazwisko, data, podpis

plany, rysunki inż. Maria Szkiładź, dn. 10.11.1995r.

imię, nazwisko, data, podpis

zdjęcia fotogr. inż. Henryk Szkiładź, dn. 10.11.1995r.

imię, nazwisko, data, podpis

miejsce przechowania negatywów

Karta po wypełnieniu podlega ochronie na podstawie przepisów prawa autorskiego

26. Adnotacje o inspekcjach, informacje o zmianach (daty, imiona i nazwiska wypełniających)

27. Załączniki

1. Miejscowość

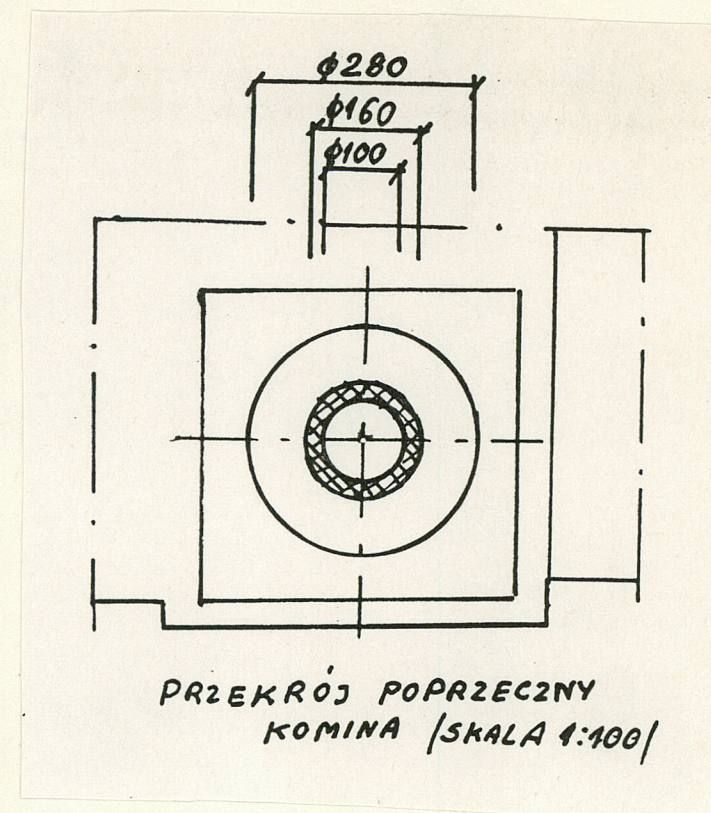
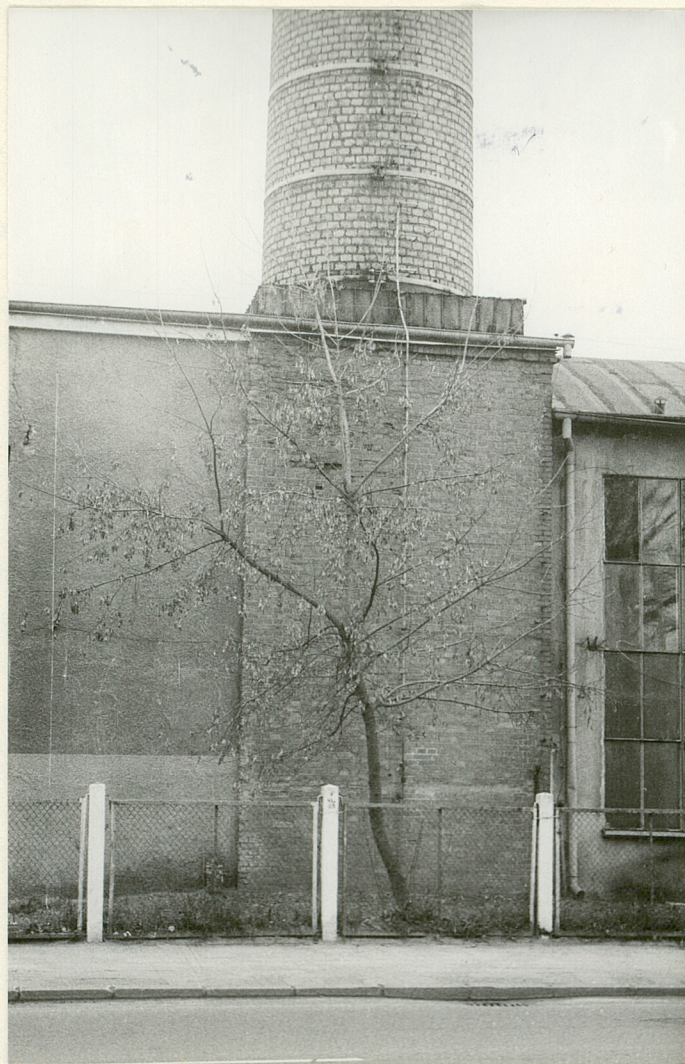
Białystok

2. Obiekt (nazwa jak w karcie)

Komin murowany w zespole
d. fabryki Hasbacha

3. Zawartość wkładki (nazwa obiektu lub materiału uzupełniającego)

zdjęcia, rzut



Wkładkę założył: inż. Henryk Szkiładź, listopad 1995r.
(imię, nazwisko, data)

Wzór ODZ 1978 r.

Miejsce przechowywania negatywów:

OZGraf. Z.P. Ostróda zam. 699 nakł. 23.600

PLAN SYTUACYJNY

Legenda:

- 1 - budynek starej kotłowni
- 2 - komin murowany
- 3 - szatnia
- 4 - biuro
- 5 - hala produkcyjna
- 6 - magazyn sklejek
- 7 - stołówka
- 8 - magazyn techniczny
- 9 - warsztat mechaniczny
- 10 - korowalnia
- 11 - hala produkcyjna
- 12 - stolarnia

