

1. Obiekt

44/1 Budynek starej kotłowni stanowiący część budynku fabrycznego  
w dawnej fabryce włókienniczej Hasbacha.

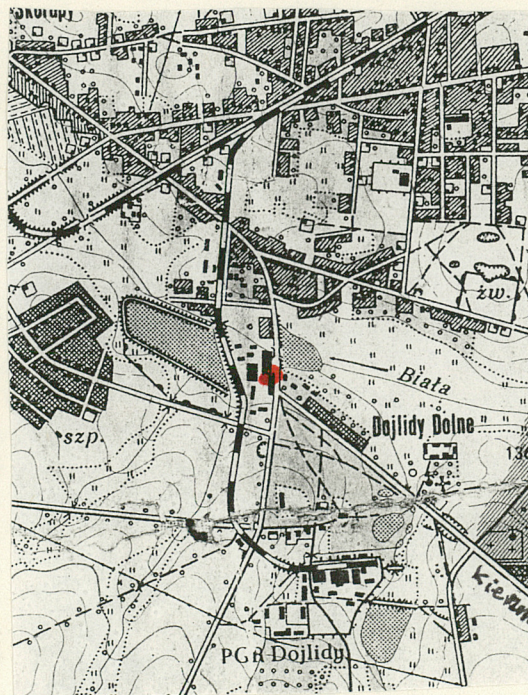
2. Czas powstania

4 ćw. XIXw.

3. Miejscowość

Białystok

11. Zdjęcia rzut przekrój sytuacja orientacja



4. Adres Białystok  
ul. Dojlidy Fabryczne 24

nr hipoteczny

5. Przynależność administracyjna

województwo białostockie

gmina Białystok

6. Poprzednie nazwy miejscowości

Białystok-Dojlidy

7. Przynależność administracyjna 1. VI. 1975 r.

województwo białostockie

powiat białostocki

8. Właściciel i jego adres

Zakład Przemysłu Sklejek S.A.  
Białystok  
ul. Dojlidy Fabryczne 24

9. Użytkownik i jego adres

J.W.

10. Rejestr zabytków

Nr data



## 12. Autorzy, historia obiektu, określenie stylu.

Zakład Tkalni Sukna składający się z drewnianych budynków założony został prawdopodobnie w 1864r. przez właściciela niewielkiej manufaktury Ewalda Hasbacha. Budynki murowane powstały w miejscu drewnianych w 1880r. W 1910r. właścicielem tejże Fabryki Sukna i Trykotów był syn Ewalda, Artur Hasbach.

W 1915r. przeprowadzono rekwizycję fabryki, wywieziono maszyny w głąb Rosji. Budynki fabryczne zostały prawie całkowicie zniszczone.

W 1915r po wyjeździe Artura H. do Rosji, Niemcy w ocalałym dwupiętrowym budynku d. zakładów włókienniczych założyli fabrykę dyktów.

W 1918r. powrócił Artur Hasbach i w 1919r. przejął fabrykę. W spisach fabryk z 1919 i 1922r. figuruje ona jako zakład włókienniczy a firma "Fabryka Dykt A. Hasbacha" została zarejestrowana w 1921r. Po 1929r. Artur H. ogłosił upadłość fabryki. W 1933r. firma przechodzi na własność państwa i funkcjonuje jako "Fabryka Dykt Lasów Państwowych Białystok-Dojlidy". W 1939r. Zakład przejmuje władze radzieckie.

W latach 1941-44 fabryką pod nadzorem niemieckim zarządzał Sergiusz Hasbach. W czerwcu 1944r. Niemcy wycofując się podpalili fabrykę.

Po wojnie została ona odbudowana jako Białostockie Zakłady Przemysłu Sklejek.

Budynek kotłowni stanowiący część składową fabryki, umieszczoną pomiędzy halami produkcyjnymi, należy do najstarszej części fabryki, odbudowanej po wojnie.

## 13. Opis (sytuacja, materiał i konstrukcja, rzut, bryła, elewacje, wnętrze wyposażenie instalacje)

Sytuacja: kotłownia położona wzdłuż ulicy Dojlidy Fabryczne, zlokalizowana na terenie zamkniętym Zakładu Przemysłu Sklejek S.A. w Białymstoku. Stanowi część składową kompleksu obiektów administracyjno-produkcyjnych.

Materiał, konstrukcja: budynek został wymurowany na planie prostokąta, z cegły pełnej ceramicznej kl. 7,5 MPa, na zapr. wap.-cem. marki 1,5 MPa, ma wspólne ściany konstrukcyjne z budynkiem administracyjno-socjalnym i halą produkcyjną oraz jedną ścianę zewnętrzną (część).

Niepodpiwniczony, pod betonową posadzką wykonaną z kilku warstw betonu o różnym kruszywie, przebiegają przewody dymowe łączące paleniska kotłów z kominem. Konstrukcję nośną stanowią słupy murowane z cegły ceram. o wym. 87 x 67 cm. Usztywnieniem poprzecznym budynku są podciąg żelbetonowy o wym. 25 x 80 cm ze skosami, połączone ze słupami. Ściany wewn. i słupy otynkowane. Budynek pokryty jest stropodachem jednospadowym lekkim, nieocieplonym, na dźwigarach deskowych pełnych wykonanych jako deskowe o przekroju dwuteowym, łączone gwoździami, wys. dźwigarów 1,25 m. Dźwigary stanowią konstrukcję nośną stropodachu, oparte są na słupach i ścianach.

Pokrycie stropodachu wykonane jest z dwóch warstw papy na lepiku, ułożonej na warstwie blachy ocynkowanej. Pod blachą poszycie z ażurowo ułożonych desek. Na stropodachu znajdują się 2 świetliki drewniane bez szyb i dwa wentylatory drewniane do wentylacji grawitacyjnej.

Instalacje: W budynku znajdują się dwa czynne kotły parowe stałe, na ścianach wewn. zawieszone są rury rozpraszające, z zaworami. Wyposażenie stanowi inst. wod-kan, sieć hydrantowa i inst. elektr.

Elewacja pdn.: 1-osiowa, dwukondygnacyjna, tynkowana. Od wschodu przylega do budynku produkcyjnego i administr.-socjalnego, od zachodu przedłużeniem jej jest budynek produkcyjny. Okno o kształcie prostokątnym, trójdzielne z podziałem pionowym, drewniane, mieotwierane. W kondygnacji pierwszej drzwi zewn. prostokątne stalowe (bramowe) dwuskrzydłowe, w którego prawym skrzydle prostokątne drzwi wejściowe. Na skraju elewacji, od str. wsch. stalowa drabina - wejście na dach, pod nią schody betonowe.

Elewacja wschodnia: 9-cio osiowa, jednokondygnacyjna, tynkowana. Od północy przylega do cokołu komina murowanego, dalej hali produkcyjnej. Od południa łączy się z halą produkcyjną i budynkiem administr.-socj. Oś niesymetryczna. 3-cia i 4-ta oś rozdzielona gładką ścianą. Na skraju elewacji od strony półn. w 9-tej osi cokol komina wysunięty przed lico budynku, wykonany z cegły ceramicznej pełnej czerwonej licówki. Okna prostokątne wielokwaterkowe (16-to), stalowe, dolne środkowe 2 kwaterki uchylne. W poziomie parturu (7-ma oś) drzwi stalowe - wyjście do łapacza iskier - jednoskrzydłowe. Całość elew. zwieńczona gzymsem gładkim, tynkowanym, przechodzącym w gzymś gładki komina, z czerwonej cegły w układzie wozówkowym. W widoku ponad dachem komin murowany z cegły ceramicznej.



14. Kubatura 4750 m3	15. Powierzchnia użytkowa 525 m2	16. Przeznaczenie pierwotne hala fabryczna	17. Użytkowanie obecne kotłownia
18. Prace budowlane i konserwatorskie, ich przebieg i dokumentacja 1987r. - wymiana 3-ch dźwigarów i remont pozostałych dźwigarów dachowych drewnianych. ( Projekt wymiany dachu kotłowni - autor inż. A. Kisielewski, Orzeczenie techniczne opracowane dla budynku kotłowni.		19. Stan zachowania (fundamenty, ściany zewnętrzne, ściany wewnętrzne, sklepienia, stropy konstrukcje dachowe, pokrycie dachu, wyposażenie i instalacje)  Stopień zniszczenia ścian -ca 30%, widoczne miejscowo ubytki muru. Słupy - stopień zniszczenia ca 20%. Stropodach narażony na działanie wysokiej temperatury. wewnętrznej. Budynek wymaga remontu : naprawy ew. wymiany dachu, naprawy tynków wewn. i malowania.	
		20. Najpilniejsze postulaty konserwatorskie  Budynek wymaga remontu dachu, ścian i słupów wewn.	



21. Akta archiwalne (rodzaj akt, numer i miejsce przechowania)

24. Uwagi różne

22. Bibliografia

Dokumentacja historyczno-architekt. " Białystok-Dojlidy  
Pałac Hasbacha" oprac. przez mgr M. Dolistowską.

23. Źródła ikonograficzne i fotografla (rodzaj, miejsca przechowania, sygnatury)

25. Opracował

tekst inż. Maria Szkiładź, dn. 7.11.1995r.

imię, nazwisko, data, podpis

planj, rysunki inż. Maria Szkiładź, dn. 7.11.1995r.

imię, nazwisko, data, podpis

zdjęcia fotogr. inż. Henryk Szkiładź, dn. 7.11.1995r.

imię, nazwisko, data, podpis

miejsce przechowania negatywów

Karta po wypełnieniu podlega ochronie na podstawie przepisów prawa autorskiego

26. Adnotacje o inspekcjach, informacje o zmianach (daty, imiona i nazwiska wypełniających)

27. Załączniki



1. Miejscowość

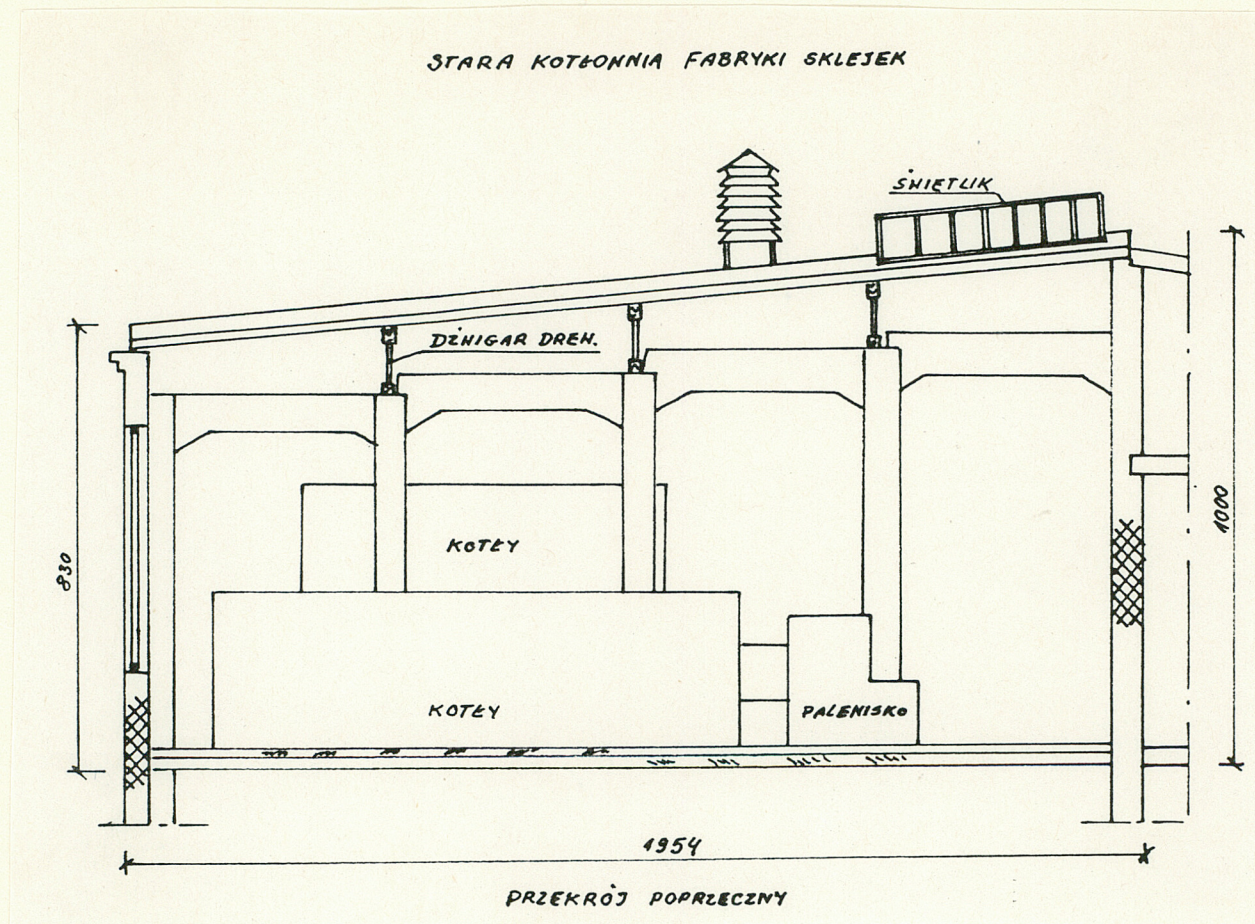
Białystok

2. Obiekt (nazwa jak w karcie)

Budynek starej kotłowni  
w d. fabryce Hasbacha

3. Zawartość wkładki (nazwa obiektu lub materiału uzupełniającego)

rzut, przekrój



Wkładkę założył: inż. Maria Szkiładź, listopad 1995r.  
(imię, nazwisko, data)

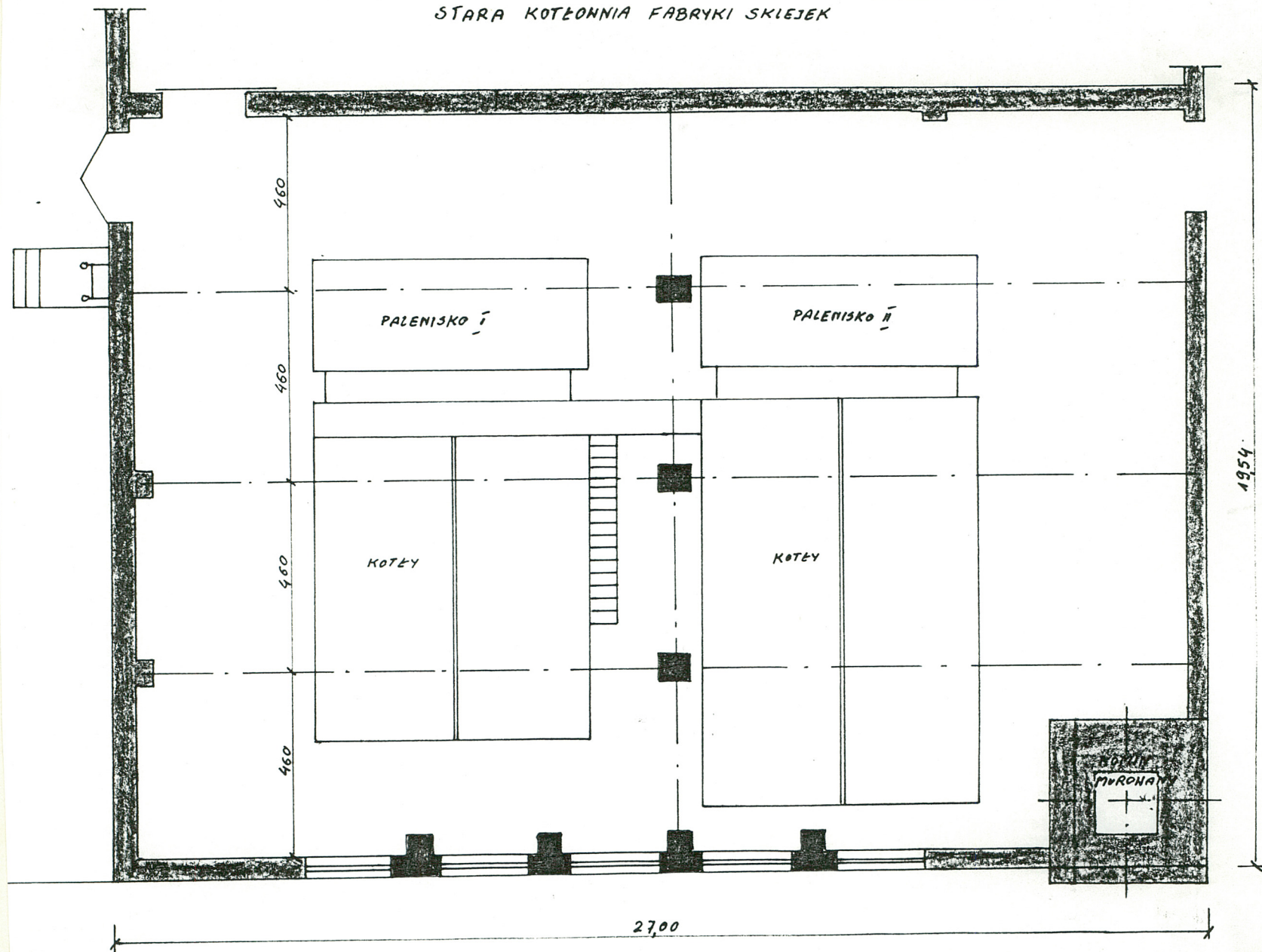
Wzór ODZ 1978 r.

Miejsce przechowywania negatywów: .....

OZGraf. Z.P. Ostróda zam. 699 nakł. 22.600



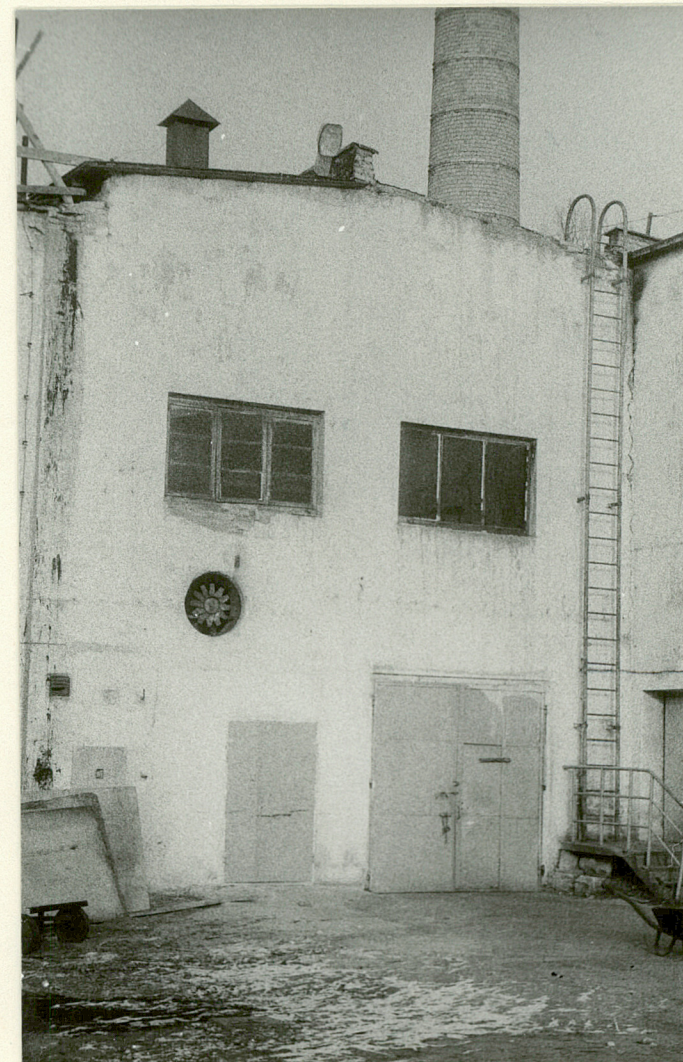
STARA KOTŁOWNIA FABRYKI SKLEJEK



RZUT PARTERU



1. Miejscowość	2. Obiekt (nazwa jak w karcie)	3. Zawartość wkładki (nazwa obiektu lub materiału uzupełniającego)
Białystok	Budynek starej kotłowni w d.fabryce Hasbacha	zdjęcia



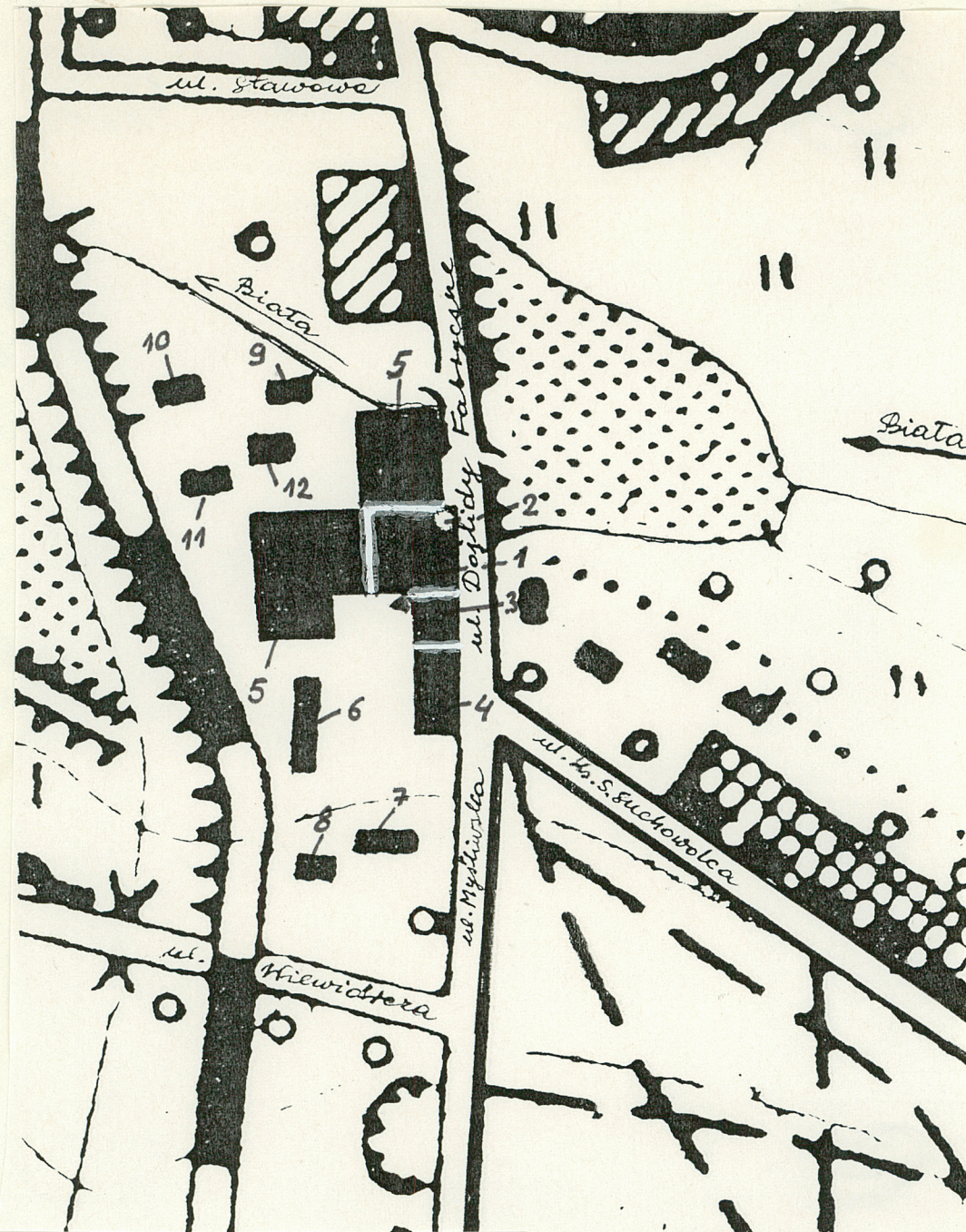
Wkładkę założył: inż. Henryk Szkiładź, listopad 1995r.  
(imię, nazwisko, data)

Miejsce przechowywania negatywów: .....

OZGraf. Z.P. Ostróda zam. 699 nakł. 23.600

Wzór ODZ 1978 r.





# PLAN SYTUACYJNY

## Legenda:

- 1 - budynek starej kotłowni
- 2 - komin murowany
- 3 - szatnia
- 4 - biuro
- 5 - hala produkcyjna
- 6 - magazyn sklejek
- 7 - stołówka
- 8 - magazyn techniczny
- 9 - warsztat mechaniczny
- 10 - korowalnia
- 11 - hala produkcyjna - lignostal
- 12 - stolarnia