

1. Obiekt 1315
MAGAZYN SZTUK SUROWYCH, CEROWALNIA I WARSZTATY NAPRAWCZE W ZES-
POLE FABRYKI WŁÓKIENNICZEJ "NOWIK I SYNOWIE", OB. POLPLED SP. Z O.O.

2. Czas powstania
ok. 1933 r.

3. Miejscowość
B I A Ł Y S T O K

II. Zdjęcia rzut przekrój sytuacja orientacja



4. Adres ul. Augustowska 6
15-218 Białystok

nr hipoteczny

5. Przynależność administracyjna
województwo białostockie
gmina miasto Białystok

6. Poprzednie nazwy miejscowości

7. Przynależność administracyjna 1. VI. 1975 r.

województwo białostockie
powiat miejski Białystok

8. Właściciel i jego adres
POLPLED Sp. z o.o.
ul. Augustowska 6
15-218 Białystok

9. Użytkownik i jego adres
POLPLED Sp. z o.o.
ul. Augustowska 6
15-218 Białystok

10. Rejestr zabytków

Nr 693 data 28.XI.1999
skreślony 30.11.1998

12. Autorzy, historia obiektu, określenie stylu.

Autor projektu i budowniczowie nieznani. Obiekt został zbudowany ok. roku 1933 jako magazyn sztuk surowych, cerowalnia i warsztaty naprawcze fabryki sukienniczej "Nowik i Synowie".

Po kilku latach obok budynku pobudowano kotłownię i dwa wysokie kominy. Kotłownia napędzała parą maszyny i urządzenia fabryczne. W czasie II wojny kotłownia została zniszczona, zostały jedynie kominy. Obecnie w budynku mieści się zakład elektryczny, baza remontowa, ślusarnia, kuźnia, pokoje socjalne /parter/ oraz konfekcja i biuro głównego energetyka /piętro/.

Styl: fabryczny utylitaryzm nawiązujący do łódzkiej architektury fabrycznej XIX w.

13. Opis (sytuacja, materiał i konstrukcja, rzut, bryła, elewacje, wnętrze wyposażenie instalacje)

Zakład POLPLED przy ul. Augustowskiej wzniesiony na południowym krańcu miasta. Magazyn sztuk surowych, cerowalnia, warsztat naprawczy, ob. baza remontowa zakładu POLPLED w Białymstoku - usytuowany w południowo-zachodniej części zespołu fabrycznego. W bezpośrednim sąsiedztwie od strony południowej budynku parterowego magazynu pomocniczego, ob. stolarni, od wschodu - 1,5-kondygn. budynek tkalni, wykończalni i suszarni, a od zachodu 2-kondygn. kotłownia oraz poza terenem obecnej fabryki d. budynek fabryki kapeluszy, 3-kondygnacyjny. Wolnostojący, murowany z cegły ceramicznej, nietynkowany, na ławach fundamentowych ciągłych z cegły ceramicznej pełnej z 5-centymetrowymi odsadzkami. 2-kondygnacyjny, niepodpiwniczony. Dach niski, 2-spadowy, kryty papą. Stropy belkowe, o konstrukcji drewnianej, wsparte na ścianach zewnętrznych i środkowych podciągach drewnianych, wspartych na drewnianych słupach. Wtórnie dodane podciągi boczne, stalowe, na stalowych słupach. Stropy z podsufitką z desek. Wieża dachowa krokwiowa, drewniana, ze środkową ramą stolcową w linii kalenicy dachu. Podłogi drewniane na piętrze oraz posadzki betonowe na parterze. Stolarka okienna i drzwiowa - drewniana oraz metalowa. Podłogi deskowe na piętrze - zalane warstwą betonu. Schody zewnętrzne - metalowe, na belkach policzkowych, 1-biegowe, z podestem, wtórnie obudowane i zadaszone, obite blachą falistą. Konstrukcja schodów wzmocniona stalowymi szynami. Na planie: zbliżonym do litery "L". Część budynku na planie wydłużonego prostokąta i od pn.-wsch. przylegająca do niego druga część spełniająca funkcję bazy remontowej - na planie trapezu. Obie części połączone ze sobą pod ostrym kątem. Baza remontowa / od str. pn.-zach. / z wydzielonym pomieszczeniem halowym, pozostała część budynku wtórnie podzielona szeregowo na mniejsze pomieszczenia. Bryła: złożona z dwóch leżących prostopadkościanów nakrytych niskim dachem 2-spadowym, z zewnętrznymi, obudowanymi schodami prowadzącymi na górną kondygnację od strony północnej i zachodniej. Podesty schodów - żelbetowe. Elewacja północna, od ul. Augustowskiej: dolna kondygnacja 7-osiowa, z widocznymi wtórnymi przemurowaniami. Wszystkie otwory zamknięte prostokątnie, za wyjątkiem 2-giego od zachodu. Na osiach: 1, 2, 3, i 7-mej - drzwi, na dwóch pierwszych - 1-skrzydłowe, w formie stojącego prostokąta, na dwóch pozostałych - 2-skrzydłowe, na 7-mej osi otwór wejściowy zbliżony do kwadratu. Na osiach 5-i 6-tej od zach. - okna w formie kwadratu, 2-dzielne, wielokwaterkowe. Na 4-tej osi - schody nadwieszane. W górnej kondygn. na wszystkich 10-ci osiach otwory prostokątne zamknięte łukiem pełnym, z oknami wielokwaterkowymi, z wydzielonym nadślemieniem wielokwaterkowym. Na 4-tej i 8-mej osi od zach. otwory wyjściowe na podesty nadwieszane, zamknięte półkoliście, z 2-skrzydłowymi drzwiami ramowo-płycinowymi, o górnych kwaterach przeszklonych. Na osi 8-mej ślady po nieistniejącym podestzie. Dolna kondygnacja zdobiona dekoracją ramową, nietynkowaną /lizeny, gzyms/. Elewacja północna, szczytowa: 2-osiowa w dolnej kondygnacji, na osiach okna w formie kwadratu, 2-dzielne, wielokwaterkowe. W górnej kondygn. symetrycznie rozmieszczone trzy otwory okienne. Okna prostokątne, zamknięte półkoliście, wielokwaterkowe. Szczyt trójkątny, ponad uskokowym gzymsiem i obwieszony analogicznym gzymsiem. Elewacja zachodnia: w dolnej kondygnacji 5-osiowa. Na 1-szej osi od pn.-zach. kwadratowy otwór wejściowy z 2-skrzydłowymi wrotami, konstrukcji deskowo-ramowej. Nad wejściem metalowy daszek. Na 2-giej osi schody prowadzące na górną kondygn. Na pozostałych osiach - okna jak w elewacji północnej szczytowej.

c.d. na wkładce

14. Kubatura

ok. 5854 m³

15. Powierzchnia użytkowa

ok. 780 m²

16. Przeznaczenie pierwotne

magazyn sztuk surowych,
cerowalnia, warsztaty naprawcze, kotłownia

17. Użytkowanie obecne

baza remontowa, ślusarnia,
kuźnia, zakład elektryczny,
konfekcja, pokoje socjalne

18. Prace budowlane i konserwatorskie, ich przebieg i dokumentacja

Otwory okienne i drzwiowe w elewacjach: południowej, zachodniej, północno-wschodniej i północnej - w obu kondygnacjach ze śladami przemurowań. Żlikwidowane zewnętrzne schody przy elewacji szczytowej zachodniej, zmieniono usytuowanie schodów przy elewacji północnej. Wprowadzono wtórne podziały wewnątrz w obu kondygnacjach. W skrzydle trapezowym/ na parterze/ wprowadzono stalowe podciąg i skupy.

19. Stan zachowania (fundamenty, ściany zewnętrzne, ściany wewnętrzne, sklepienia, stropy konstrukcje dachowe, pokrycie dachu, wyposażenie i instalacje)

Stan zachowania - średni. Brak izolacji poziomych. Stan techniczny ław fundamentowych - zadowalający. Widoczne pęknięcia zachodniej ściany szczytowej - 2 kondygnacji i szczytu. Niewielkie pęknięcia w elewacji północnej i południowej. Cegły miejscowo nadkruszone, zabrudzone, z licznymi śladami przemurowań. Spoiny wykruszone. Otwory okienne i drzwiowe zamknięte prostokątnie - o nadprożach betonowych. Stolarka okienna i drzwiowa - wymagająca remontu. Strop nad parterem w skrzydle trapezowym wzmocniony wtórnie dwoma podciągami stalowymi na stalowych słupach. Zniszczone i zabrudzone tynki wewnętrzne.

20. Najpilniejsze postulaty konserwatorskie

Remont generalny konstrukcji stropów, ścian zewnętrznych i wewnętrznych, stolarki okiennej i drzwiowej, zewnętrznych schodów.

21. Akta archiwalne (rodzaj akt, numer i miejsce przechowania)

24. Uwagi różne

22. Bibliografia

- "Orzeczenie o stanie ^{chni}technicznym budynku produkcyjnego cerowalni i bazy remontów Spółki z o.o. POLPLED przy ul. Augustowskiej 6 w Białymstoku" Henryk Maj, Białystok 1998 r.

23. Źródła ikonograficzne i fotografia (rodzaj, miejsca przechowania, sygnatury)

25. Opracował

tekst *Narolewska* opis-mgr E. Narolewska, historia-mgr J. Tołkoczko, 1998 r. *OT*

imię, nazwisko, data, podpis

plany, rysunki mgr Ewa Narolewska, wrzesień 1998 r. *Narolewska*

imię, nazwisko, data, podpis

zdjęcia fotogr. mgr J. Tołkoczko, VIII-1995 r., X-1998 r. *OT*

imię, nazwisko, data, podpis

miejsce przechowania negatywów zbiory własne autora

Karta po wypełnieniu podlega ochronie na podstawie przepisów prawa autorskiego

26. Adnotacje o inspekcjach, informacje o zmianach (daty, imiona i nazwiska wypełniających)

27. Załączniki

4 ukłódki

1. Miejscowość

B I A Ł Y S T O K

2. Obiekt (nazwa, jak w karcie)

Baza remontowa - Magazyn
sztuk surowych, cerowalnia
ul. Augustowska 6

3. Zawartość wkładki (nazwa obiektu lub materiału uzupełniającego)

c.d. opisu, sytuacja

c.d. opisu z pkt-u 13:

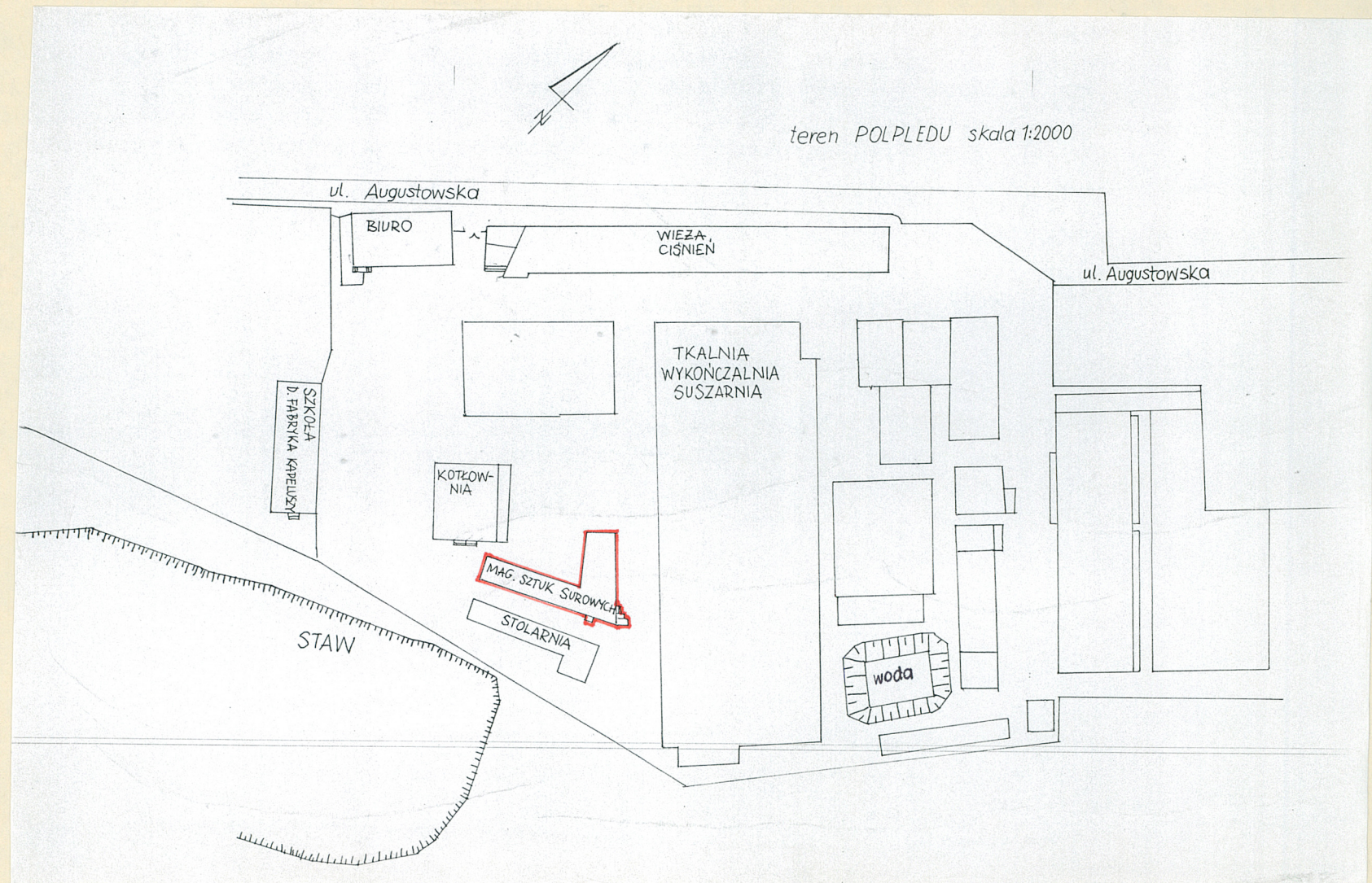
Elewacja zachodnia szczytowa: w dolnej kondygn. 2-osiowa, na osiach dwa kwadratowe, średniej wielkości okna 4-kwaterkowe. Kondygnacja oddzielona gzymsem międzykondygnacyjnym. Powyżej elewacja ślepa. Trójkątny szczyt wydzielony gzymsem uskokowym. Elewacja południowa: w dolnej kondygnacji 13-osiowa. Na 1-szej osi od zach. zamurwany otwór wejściowy. Na czterech pozostałych osiach otwory okienne w formie stojących prostokątów zamkniętych żukiem pełnym z oknami wielokwaterkowymi. Okna na 2-giej i 4-tej osi - zamurwane do połowy wysokości. Na następnych czterech osiach - duże okna w formie kwadratów, wielokwaterkowe. Na kolejnych dwóch osiach - okna prostokątne, 2-dzielne, 3-poziomowe. Na dwóch ostatnich osiach: małe okno zbliżone do kwadratu oraz otwór wejściowy prostokątny, z 2-skrzydłowymi, prostokątnymi drzwiami. Na skraju budynku - przybudówka o ścianach wyłożonych blachą. Dolna kondygnacja podzielona dekoracją ramową. Górna kondygnacja 10-osiowa. Na trzech pierwszych osiach od zach. okna prostokątne zamknięte półkoliście, wielokwaterkowe. Na 4-tej osi - okno prostokątne, 2-dzielne z nadświetleniem. Na pozostałych osiach - okna kwadratowe, wielopodziałowe. Elewacja zwieńczona gzymsem wieńczącym uskokowym. Elewacja wschodnia: w dolnej kondygnacji - niesymetryczna, 9-osiowa. Na dwóch pierwszych osiach od północy oraz na 7-mej osi - okna kwadratowe, 2-dzielne, wielokwaterkowe. Na czterech pozostałych osiach - wąskie okna w kształcie stojących prostokątów, 1- i 2-dzielne, 4- i 2-podziałowe. Na dwóch ostatnich osiach - otwory wejściowe. Na osi skrajnej od wsch. - drzwi 2-skrzydłowe, na osi 8-mej drzwi 1-skrzydłowe. W narożniku wschodnim - przybudówka murowana, z wejściem prostokątnym. Trzy ostatnie osi odpn. - z zadaszeniem wspartym na stalowej konstrukcji.

Wnętrze: skrzydło prostokątne, południowe, z wydzielonym w parterze halowym pomieszczeniem, wtórnie zmniejszonym przepierzeniami. Skrzydło trapezowe, od północnego-wschodu - z parterze z halą z dodatkowymi podciągami stalowymi. Nie zachowane pierwotne wyposażenie. Stropy obite twardą pilśnią. W zach. skrzydle - belki obite miękką pilśnią. Instalacje: elektryczna, wodna, c.o., w kuźni - piec konwektorowy.

Wkładkę założył: mgr E. Narolewska, wrzesień 1998 r.

(imię, nazwisko, data)

Miejsce przechowywania negatywów:



1. Miejscowość

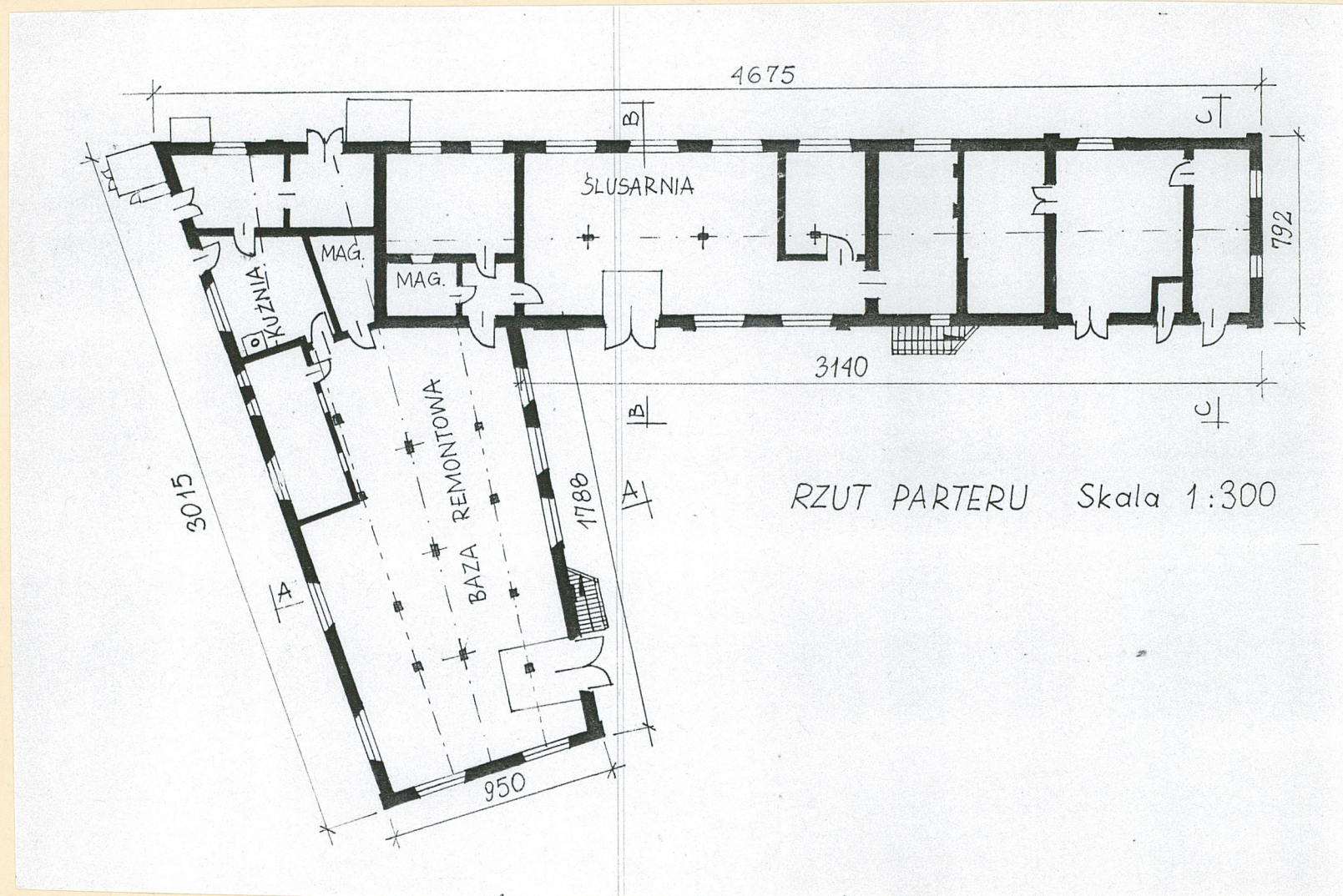
B I A Ł Y S T O K

2. Obiekt (nazwa jak w karcie)

Cerownia i baza remontowa
ul. Augustowska 6

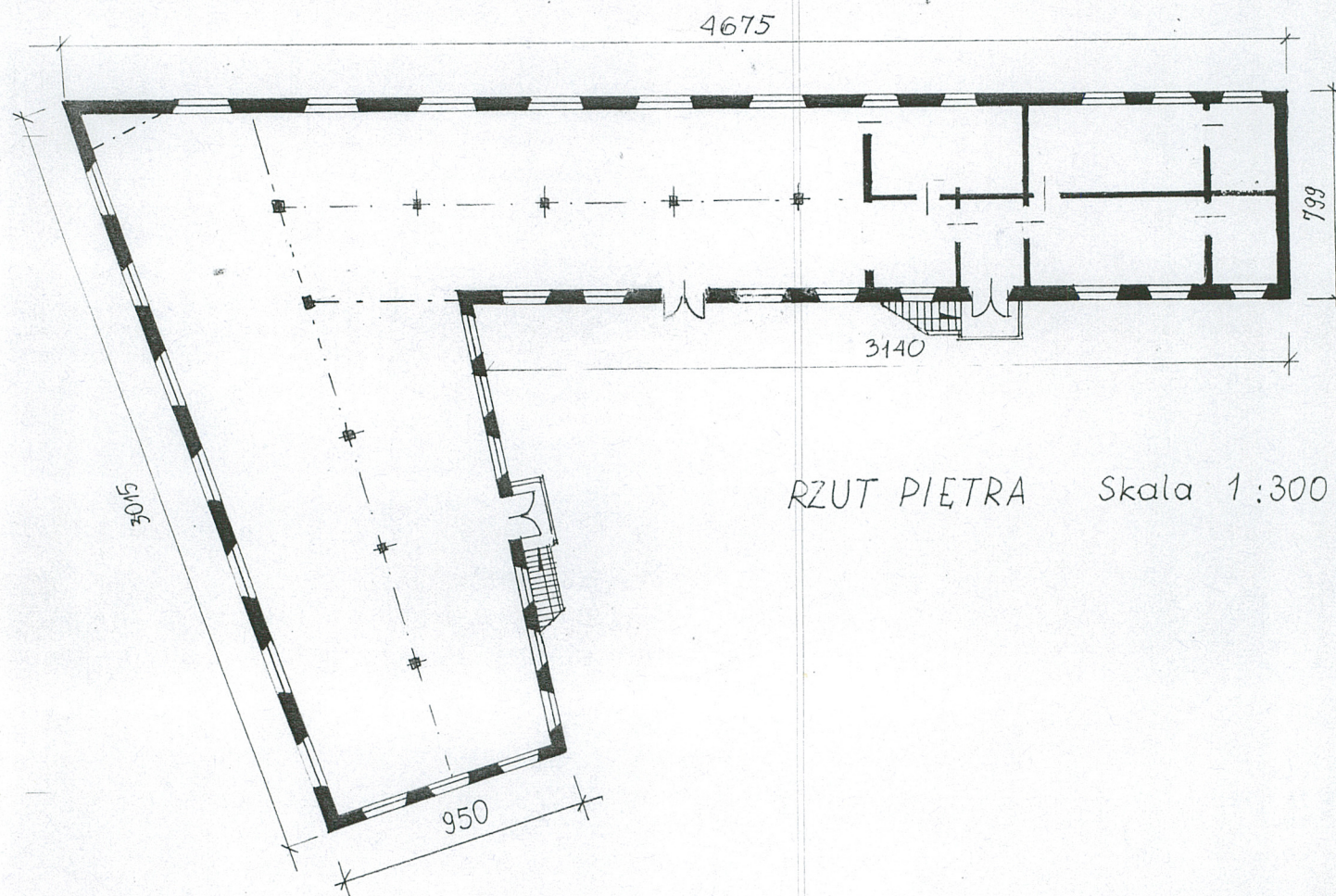
3. Zawartość wkładki (nazwa obiektu lub materiału uzupełniającego)

Rzut parteru i piętra.



Wkładkę założył: mgr Ewa Narolewska, listopad 1998 r.
(imię, nazwisko, data)

Miejsce przechowywania negatywów:



RZUT PIĘTRA Skala 1:300

1. Miejscowość

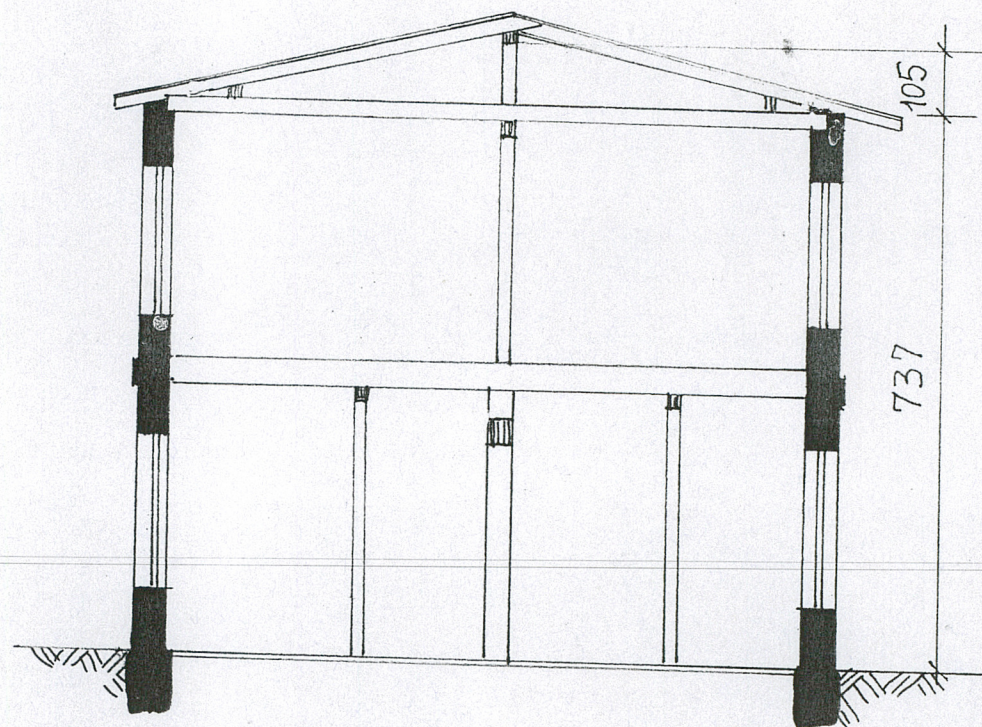
B I A Ł Y S T O K

2. Obiekt (nazwa jak w karcie)

Cerownia i baza remontowa
ul. Augustowska 6

3. Zawartość wkładki (nazwa obiektu lub materiału uzupełniającego)

PRZEKROJE PIONOWE.



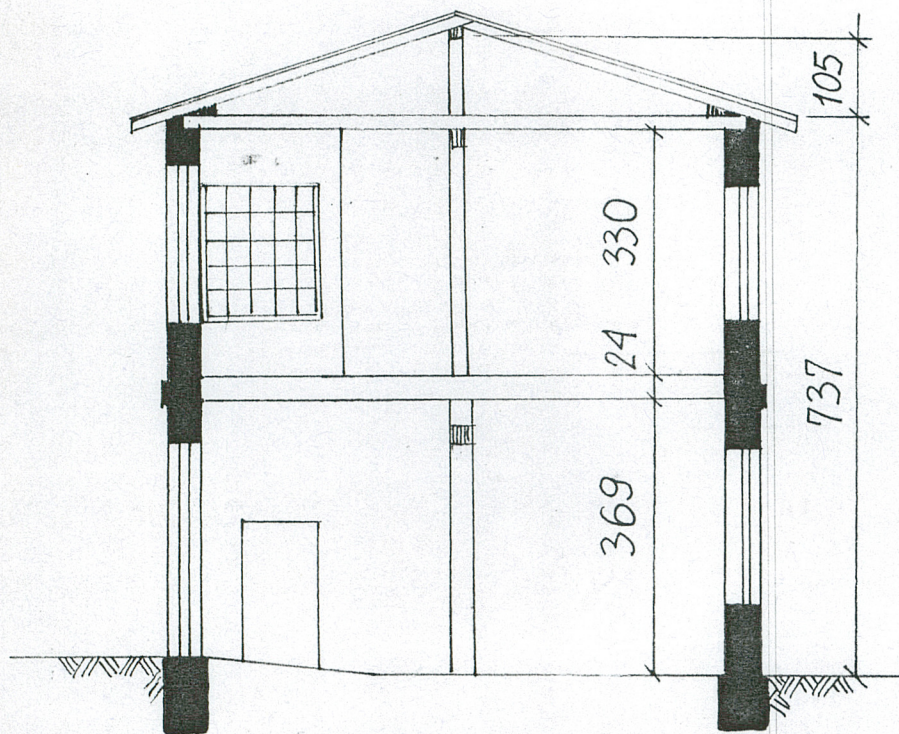
PRZĘKROJ A-A Skala 1:100

Wkładkę założył: mgr Ewa Narolewska, listopad 1998 r.
(imię, nazwisko, data)

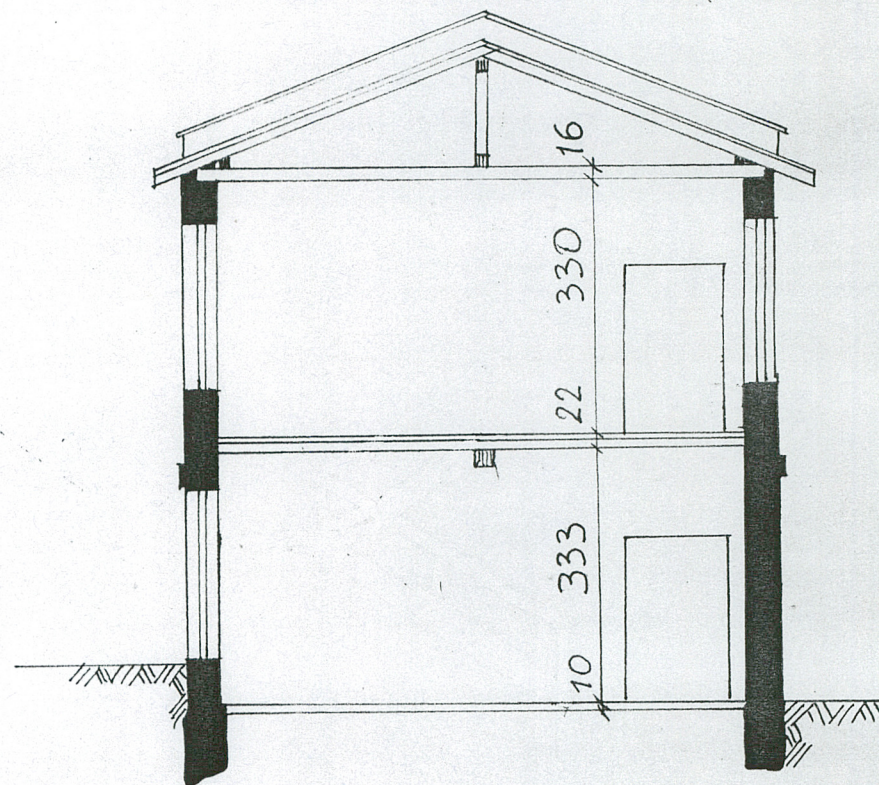
Miejsce przechowywania negatywów:

OZGraf. Z.P. Ostróda zam. 699 nakł. 23.600

Wzór ODZ 1978 r.



PRZEKROJ B-B Skala 1:100



PRZEKROJ C-C Skala 1:100

1. Miejscowość

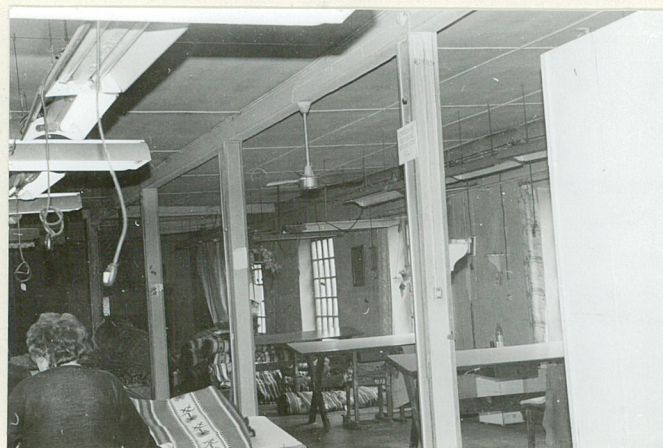
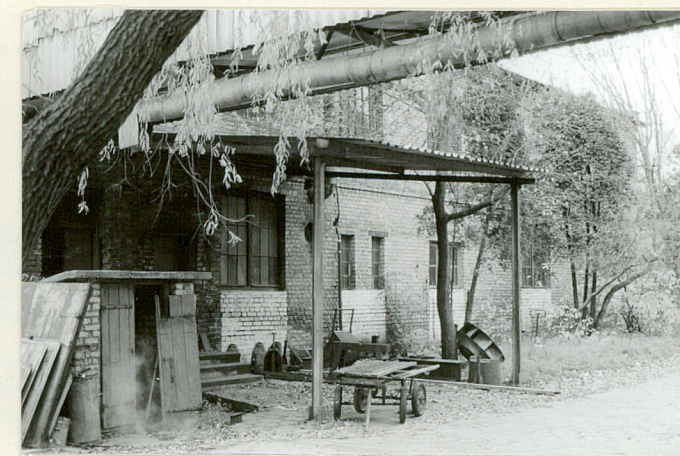
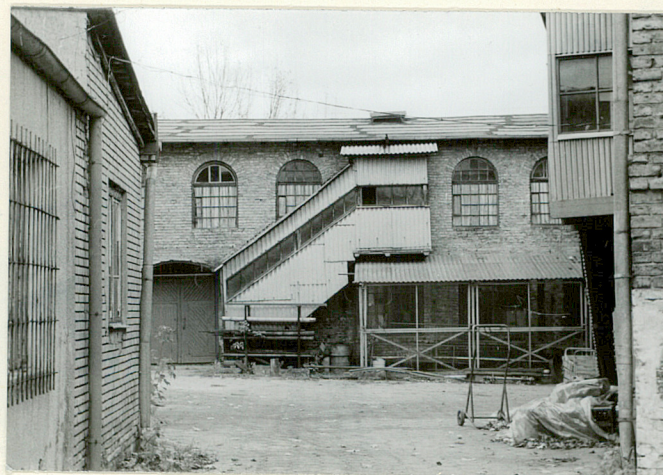
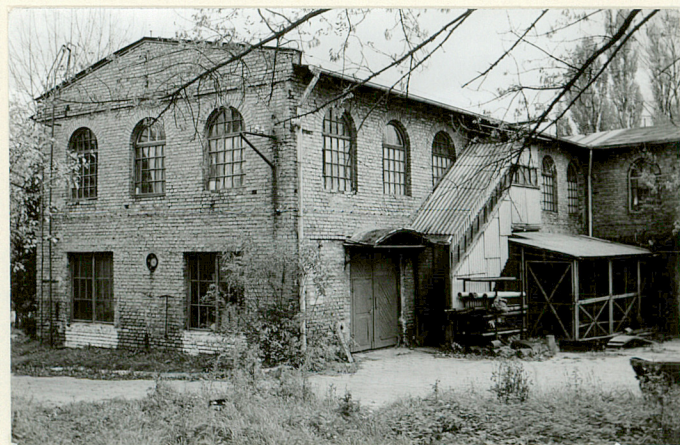
B I A Ł Y S T O K

2. Obiekt (nazwa jak w karcie)

MAGAZYN SZTUK SUROWYCH...
UL. AUGUSTOWSKA 6

3. Zawartość wkładki (nazwa obiektu lub materiału uzupełniającego)

ZDJĘCIA FOTOGRAFICZNE



Wkładkę założył: mgr J. Tołłoczko, XI-1998 r.
(imię, nazwisko, data)

Miejsce przechowywania negatywów: zbiory własne autora

