

1. Obiekt
134 MAGAZYN W ZESPOLE FABRYKI WŁOKIENNICZEJ "NOWIK I SYNOWIE",
OB. MAGAZYN POMOCNICZY I STOLARNIA ZAKŁADÓW POLPLED SP. Z O.O.

2. Czas powstania
1934 r., odb.
po 1947, dob.
1. 60 XX w.

3. Miejscowość
B I A Ł Y S T O K

11. Zdjęcia rzut przekrój sytuacja orientacja



4. Adres ul. Augustowska 6
15-218 Białystok

nr hipoteczny

5. Przynależność administracyjna
województwo białostockie
gmina miasto Białystok

6. Poprzednie nazwy miejscowości

7. Przynależność administracyjna 1. VI. 1975 r.
województwo białostockie
powiat miejski Białystok

8. Właściciel i jego adres
POLPLED Sp. z o.o.
ul. Augustowska 6
15-218 Białystok

9. Użytkownik i jego adres
POLPLED Sp. z o.o.
ul. Augustowska 6
15-218 Białystok

10. Rejestr zabytków

Nr 693 data 28 XI 1989

sheslony 30.11.1998

12. Autorzy, historia obiektu, określenie stylu.

Magazyn pobudowany na fundamentach budynku istniejącego w tym samym miejscu od roku 1934, który najprawdopodobniej pełnił funkcję magazynową fabryki sukienniczej Nowika. Uwidoczniiony jest na planie miasta Białegostoku z roku 1937. Prawdopodobnie pełnił swoją pierwotną funkcję do wybuchu II wojny światowej i w czasie okupacji radzieckiej i niemieckiej.

Styl: bezstylowy

13. Opis (sytuacja, materiał i konstrukcja, rzut, bryła, elewacje, wnętrze wyposażenie instalacje)

Sytuacja: Zakład POLPLED Sp. z o.o. usytuowany jest w trójkącie ulic: J.K. Branickiego, Mickiewicza i K.Ciołkowskiego, w kierunku pd.-wsch. od centrum Białegostoku. Budynek magazynu pomocniczego, ob. stolarnia położony jest w pd. części zespołu fabrycznego, najbliższymi obiektami są: od wsch. budynek tkalni, wykończalni i suszarni, od zach. budynki kotłowni i szkoły /d. fabryki kapeluszy/, od pn. magazyn sztuk surowych. Od strony pd. znajduje się staw.

Materiał, konstrukcja, technika: budynek o ścianach murowanych z cegły pełnej ceramicznej o wążku kowadełkowym /część dłuższa/ i wążku krzyżykowym /część krótsza obiektu/. Strop żelbetowy, więźba dachowa stalowa, dach pokryty papą /część dłuższa obiektu/ i blachą /część krótsza obiektu/. Posadzki betonowe i drewniane /przybudówka/. Stolarka okienna i drzwiowa drewniane.

Rzut: na planie litery "L" z przybudówką od strony pd.

Bryła: część dłuższa /zasadnicza/ prostopadłościenna nakryta dwuspadowym dachem /stropodach/, część krótsza /przybudówka/ w formie graniastosłupa o podstawie trapezowej nakryta dachem płaskim. Budynek jednokondygnacyjny, niepodpiwniczony.

Elewacje: frontowa /pd./ 11-osiowa, na 2. i 9. osi drzwi wejściowe w formie stojącego prostokąta, na pozostałych osiach otwory okienne w formie stojącego prostokąta. Drzwi wejściowe dwuskrzydłowe ramowo-płycinowe, okna dwudzielne 4-polowe, w przybudówce okna jednodelne 8-polowe. Elewacja zwieńczona gzymsem cegłowym w formie ukośnie ułożonych cegieł. Nad drzwiami, w prawym narożu okrągły otwór wentylacyjny. Elewacja tylna /pn./ 8-osiowa, na osiach okna j.w. Gzyms identyczny jak w elewacji frontowej. Elewacja szczytowa/zach./ 3-osiowa, na 1. osi drzwi 1-skrzydłowe, nieużytkowane, na pozostałych osiach okna dwudzielne 4-polowe, jedno- z wywietrznikiem. Szczyt obwiedziony gzymsem identycznym jak w elewacjach frontowej i tylnej. W szczycie dwa prostokątne otwory wentylacyjne. Elewacja szczytowa /wsch./ mieści w sobie przybudówkę 3-osiową, na osiach okna czterodelne 8-polowe, okratowane. W przybudówce od strony zach. dwa otwory drzwiowe, w jednym drzwi 2-skrzydłowe pełne oszalowane w jodełkę, w drugim 1-skrzydłowe pełne.

Wnętrze, wyposażenie, instalacje: wnętrze z wieloma ściankami działowymi, przebudowane i dostosowane do kilku funkcji użytkowych. Posadzki betonowe, podsufitka obita płytą twardą, ściany otynkowane. Instalacje: elektryczna, c.o., wod.-kan., odgromowa.

<p>14. Kubatura</p> <p>ok. 920 m³</p>	<p>15. Powierzchnia użytkowa</p> <p>365,72 m²</p>	<p>16. Przeznaczenie pierwotne</p> <p>magazyn pomocniczy</p>	<p>17. Użytkowanie obecne</p> <p>stolarnia, pokoje soc- jalne</p>
<p>18. Prace budowlane i konserwatorskie, ich przebieg i dokumentacja</p> <p>po 1947 r. budynek odbudowany na starych fundamentach z cegły rozbiórkowej</p> <p>1. 60 XX w.- dobudowa przybudówki</p>		<p>19. Stan zachowania (fundamenty, ściany zewnętrzne, ściany wewnętrzne, sklepienia, stropy konstrukcje dachowe, pokrycie dachu, wyposażenie i instalacje)</p> <p>Budynek zachowany ogólnie w złym stanie, tj. zniszczone fundamenty, wykruszona spoina międzycegłowa ścian zewnętrznych zniszczone cegły, zniszczona stolarka okien- na i drzwiowa.</p> <p>20. Najpilniejsze postulaty konserwatorskie</p>	

21. Akta archiwalne (rodzaj akt, numer i miejsce przechowania)

Plan wojewódzkiego miasta Białegostoku z 1937 r.,
A.P. w Białymstoku, niesygn.
Inwentarz na dzień 31 grudnia 1945 r. Z.P.W. Fabryka
nr 5, A.P. w Białymstoku

22. Bibliografia

23. Źródła ikonograficzne i fotografia (rodzaj, miejsca przechowania, sygnatury)

24. Uwagi różne

25. Opracował

tekst mgr Jerzy Tołkoczko, XI-1998 r.

imie, nazwisko, data, podpis

plany, rysunki mgr Ewa Narolewska, XI-1998 r.

imie, nazwisko, data, podpis

zdjęcia fotogr. mgr J. Tołkoczko, X-1998 r.

imie, nazwisko, data, podpis

miejsce przechowania negatywów zbiory własne autora

Karta po wypełnieniu podlega ochronie na podstawie przepisów prawa autorskiego

26. Adnotacje o inspekcjach, informacje o zmianach (daty, imiona i nazwiska wypełniających)

27. Załączniki

2 składki

1. Miejscowość

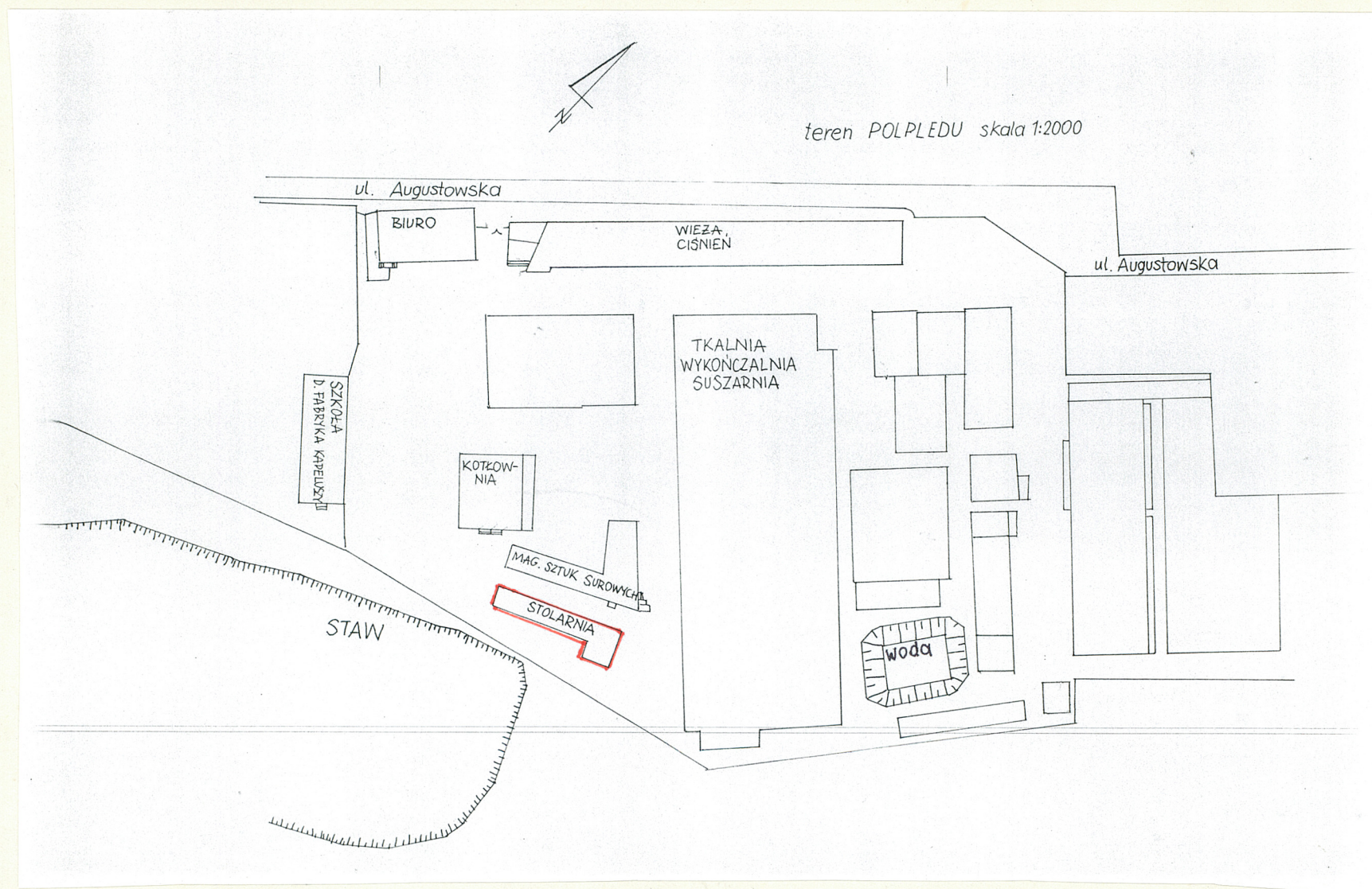
B I A Ł Y S T O K

2. Obiekt (nazwa jak w karcie)

MAGAZYN POMOCNICZY
UL. AUGUSTOWSKA 6

3. Zawartość wkładki (nazwa obiektu lub materiału uzupełniającego)

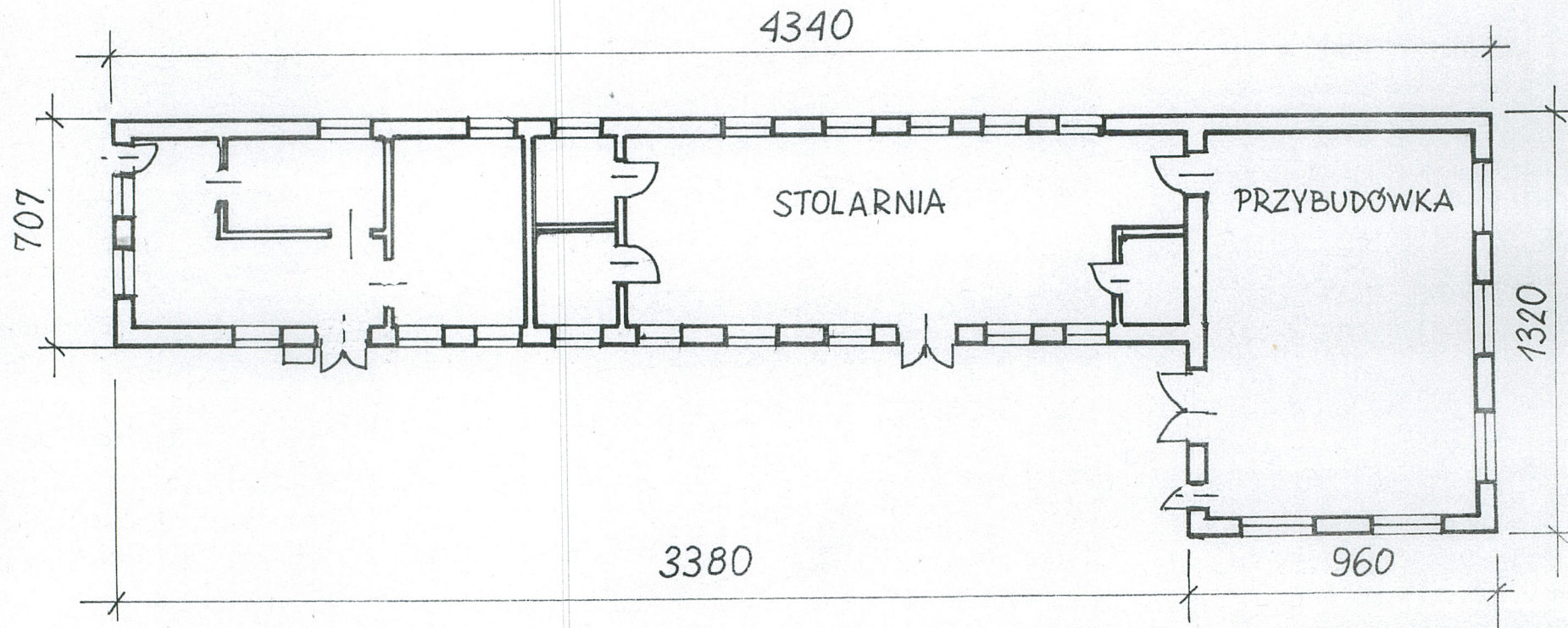
PLAN SYTUACYJNY I RZUT PARTERU



Wkładkę założył: mgr J. Tołłoczko, XI-1998 r.
(imię, nazwisko, data)

Miejsce przechowywania negatywów: zbiory własne autora

RZUT PARTERU
skala 1:100



1. Miejscowość

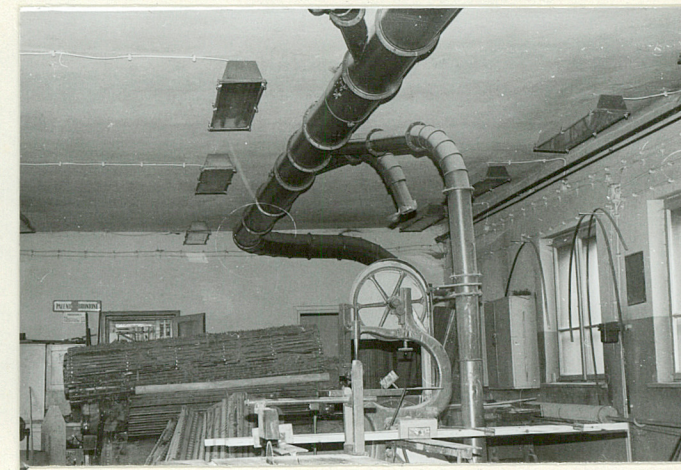
B I A Ł Y S T O K

2. Obiekt (nazwa jak w karcie)

MAGAZYN POMOCNICZY
UL. AUGUSTOWSKA 6

3. Zawartość wkładki (nazwa obiektu lub materiału uzupełniającego)

ZDJĘCIA FOTOGRAFICZNE



Wkładkę założył:

mgr J. Tołkoczko, XI-1998 r.

(imię, nazwisko, data)

Miejsce przechowywania negatywów: zbiory własne autora