

A B C D E F G H I J K L Ł M N O P R S T U V W X Y Z

Nr

799

1. Obiekt

DOM MIESZKALNY

2. Czas powstania

1880 r

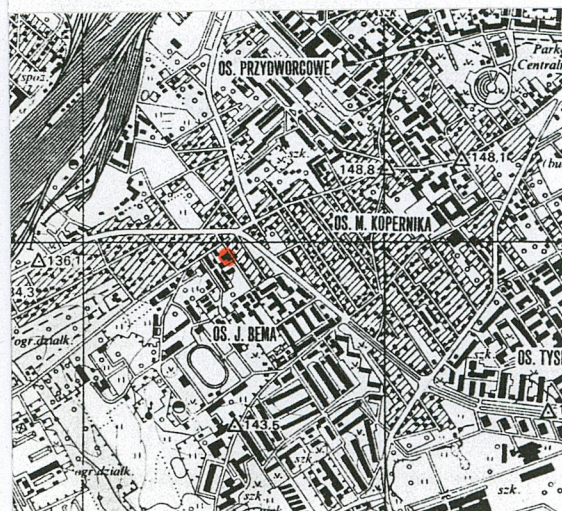
3. Miejscowość

BIAŁYSTOK

11. Zdjęcia, rzut, przekrój, sytuacja, orientacja



Fot. Elewacja frontowa

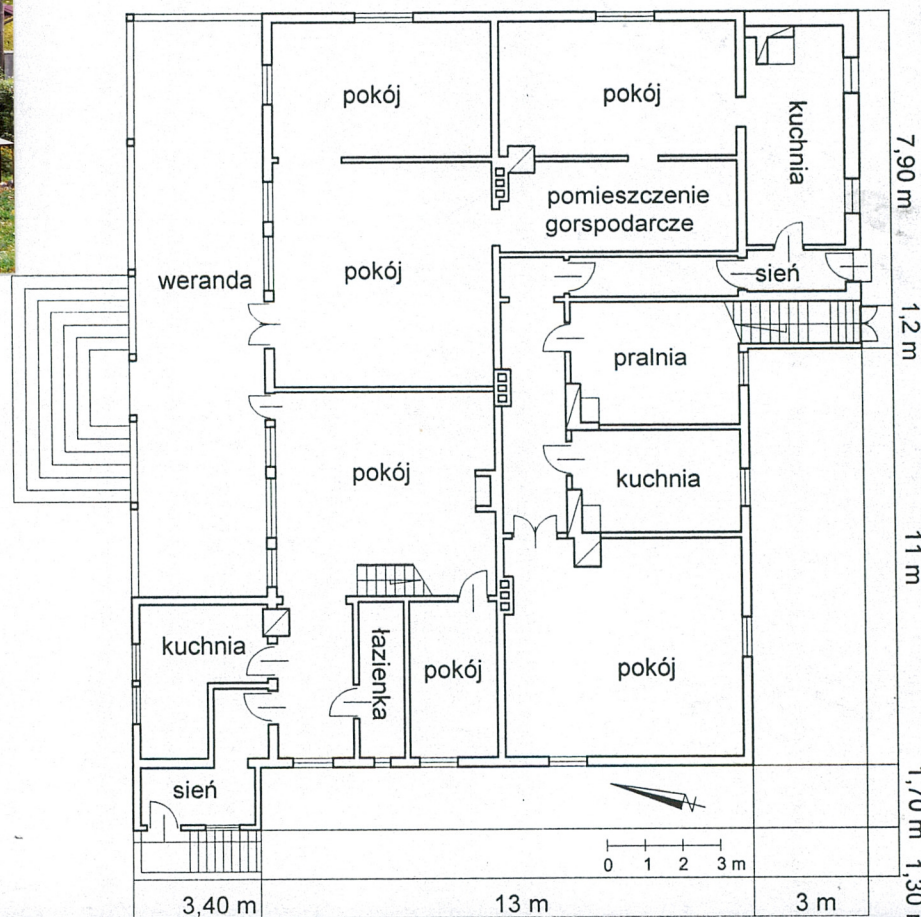


Orientacja

0 250 500 m

Rzut parteru

h = 8,30 m



4. Adres

15-3 81 Białystok  
ul. Wojsk Ochrony Pogranicza 3  
nr hipoteczny.....

5. Przynależność administracyjna

Województwo podlaskie  
Powiat białostocki  
Gmina Białystok

6. Poprzednie nazwy miejscowości

7. Przynależność administracyjna do 01.01.1999r.

Województwo białostockie  
Gmina Białystok

8. Właściciel i jego adres

9. Użytkownik i jego adres

10. Rejestr zabytków

nr data



12. Autorzy, historia obiektu, określenie stylu

Nazwisko projektanta nieznane.

Budynek wzniesiono w końcu XIX wieku, razem z sąsiadującym zespołem zabudowań koszarowych. Nazywany „domem generała”, prawdopodobnie pierwotnie pełnił funkcję kasyna. Przemawia za tym dyspozycja budynku: rozbudowane zaplecze, obszerna sala, wtórnie podzielona na mniejsze pomieszczenia, wielka weranda w elewacji północno – zachodniej, obszerny ogród; oraz sąsiadujące murowane budynki gospodarcze – pierwotnie zapewne stajnie i magazyny, bezpośrednie sąsiedztwo z koszarami. Po wojnie I wojnie cały zespół nabyła rodzina Zajkowskich. Pełnił wówczas funkcje mieszkalne, prawdopodobnie była tu też i restauracja. Prawdopodobnie wtedy zabudowano zachodnie naroże werandy urządzając kuchnię. Po II wojnie w dalszym ciągu w rękach kolejnych jej przedstawicieli. Od lat 50 XX w. wydzierżawiany na przedszkole wojskowe. Na początku l. 70 XX w. właściciele posesji sprzedali część ogrodu położoną po południowej stronie budynku na potrzeby przedszkola. Dawne kasyno (?) pełniło odąd funkcje mieszkalne, chociaż dzieci przedszkolne w dalszym ciągu korzystały z ogrodu.

Budynek posiada rozwiązania charakterystyczne dla wznoszonych w końcu XIX wieku obiektów o charakterze pensjonatowym, wypoczynkowym, określanym jako „architektura szwajcarska”; wyróżnia się przy tym bogatymi zdobieniami wycinanymi w drewnie.

13. Opis ( Sytuacja, materiał i konstrukcja, rzut, bryła, elewacje, wnętrza, wyposażenie, instalacje )

**Sytuacja:** budynek wolnostojący, usytuowany na zboczu niewielkiego wyniesienia terenowego, opadającego na płn. – zachód, na obszernej posesji, mającej w północnej części charakter ogrodu ozdobnego, frontem zwrócony na północny zachód. Po jego zachodniej stronie znajdują się obszerne zabudowania gospodarcze; tuż za zachodnią granicą drewniany dom, pierwotnie również wchodzący w skład posesji.

**Materiał i konstrukcja:** drewniany, na wysokiej, murowanej z kamienia łamanego podmurówce, zakończonej ceglana rolką łączącą, z murowaną przybudówką do elewacji południowo – wschodniej przy narożniku wschodnim; o konstrukcji wieńcowej, szalowany strefowo: do parapetów okiennych pionowo, wyżej szerokimi deskami poziomo, partia podokapowa pionowymi deszczułkami o zaokrąglonych dolnych końcach, w dwóch warstwach, tworząc rodzaj gzymsu podokapowego; naroża pionowo obite dekorowanymi deskami; z dachem pokrytym blachodachówką „esówką”, z obszerną werandą w elewacji północno – wschodniej, wspartą na dziesięciu słupach, dekorowanych girlandami wycinanymi w desce, słupy powiązane górą ozdobnie potraktowanym krzyżowym stężeniem, z balustradą pełną z desek, zakończoną parapetem; z ogrodu do werandy wiodą architektonicznie potraktowane schody betonowe, rozbiegające się w trzech kierunkach; nad partią środkową werandy taras nakryty trójkątnym szczytem, wspartym na czterech słupach, dekorowanych analogicznie, jak słupy werandy z balustradą z prostokątnych balasek, zakończoną parapetem. Więźba dachowa krokwiowo - jętkowa, schody drewniane, dwubiegowe; stropy drewniane belkowe; okna ościeżnicowe, drewniane, dwuskrzydłowe, czterokwaterowe, z dwukwaterowym nadświetleniem i wieloskrzydłowe, wielokwaterowe; drzwi drewniane: jedno i dwuskrzydłowe, płycinowe; podłogi drewniane, białe. Piece kaflowe. Kominu murowane, nietynkowane.

**Rzut:** na planie prostokąta, z prostokątną murowaną, tynkowaną przybudówką do narożnika wschodniego w elewacji południowo – wschodniej i drugą mniejszą, dostawioną do narożnika zachodniego elewacji południowo – zachodniej; dłuższym bokiem ustawionego w przybliżeniu równoległe do ul. Wojsk Ochrony Pogranicza, z otwartą werandą na całej szerokości elewacji północno – zachodniej. Układ wnętrza dwutraktowy.

**Bryła:** zwarta, jednokondygnacyjna, z poddaszem użytkowym, podpiwniczona, nakryta dachem dwuspadowym, z trzema murowanymi, nietynkowanymi kominami w kalenicy; z trójkątnym dużym szczytem nad tarasem na osi poprzecznej i dwoma mniejszymi szczytami w narożach elewacji północno – zachodniej, z przybudówką do naroża wschodniego elewacji południowo – wschodniej, nakrytą daszkiem pulpitowym, będącym przedłużeniem połączy południowo – wschodniej oraz drugą, mniejszą przybudówką, dostawioną do narożnika zachodniego w elewacji południowo – zachodniej, nakrytą daszkiem pulpitowym, opadającym w kierunku południowo - zachodnim.

**Elewacje:**

**północno - zachodnia, wzdłużna, ogrodowa, od strony ul. Wojsk Ochrony Pogranicza:** siedmioosiowa, osie wyznaczone przez słupy wspierające dach nad werandą, zamknięta okapem, symetryczna z balustradą pełną z desek, nakrytą parapetem drewnianym; na szerokości skrajnej osi zachodniej zamiast balustrady szalowanie naśladowujące tralki. Z ogrodu na werandę wiodą schody, o biegach skierowanych w trzech kierunkach, usytuowane na osi poprzecznej budynku. Oś mieszcząca wejście węższa od pozostałych, ujęta parą dekorowanych girlandami wycinanymi w drewnie słupów. W ścianie budynku za werandą; szalowanej i dekorowanej pod okapem fryzem wycinanym w deskach, ciąg wielokwaterowych otworów okiennych i przeszklonych drzwi. Skrajne okno wschodnie posiada bogato wycinany w drewnie ozdobny gzyms nadokienny. Skrajna oś zachodnia zabudowana w niej dwa duże dwuskrzydłowe, czterokwaterowe okna z nadświetleniem. Nad wejściem duży trzyosiowy taras otoczony drewnianą balustradą, nad którym dach dwuspadowy, wsparty na słupach, rozwiązanych jak słupy werandy; szczyt dachu szalowany strefowo: środek poziomo, naroża w skos. Naroża elewacji podkreślone mniejszymi trójkątnymi szczytami o polach szalowanych poziomo. Do naroża zachodniego przylega ślepa ściana przybudówki wejściowej, do kuchni ulokowanej w zabudowanej części werandy.

**południowo - zachodnia:** pięcioosiowa, na wysokiej podmurówce, niesymetryczna. Skrajną oś zachodnią stanowi przybudówka wejściowa do kuchni w zabudowanej części werandy z jednoskrzydłowymi drzwiami płycinowymi i oknem dwuskrzydłowym z nadświetleniem w ścianie czołowej; ściany boczne ślepe. Do wejścia wzdłuż ściany przybudówki wiodą jednobiegowe schody betonowe zakończone podestem przed drzwiami. W osiach drugiej i czwartej okna dwuskrzydłowe, czterokwaterowe z dwukwaterowym nadświetleniem, w osi trzeciej okno dwuskrzydłowe sześciokwaterowe; oś piątą wyznaczona przez blendę wyznaczoną przez ozdobnie wycinany w desce gzyms nadokienny ujęty parą frezowanych desek powtarzających linię opasek okiennych.

**południowo - wschodnia, wzdłużna, od strony podwórza:** pięcioosiowa, zamknięta okapem, niesymetryczna. W trzyosiowej partii zachodniej otwory okienne w profilowanych opaskach środkowej z ozdobnie wycinanym gzymsem nadokiennym; skrajny zachodni i środkowy dwuskrzydłowe, czterokwaterowe z nadświetleniem, skrajny wschodni wtórnie obniżony, dwuskrzydłowy, czterokwaterowe. Partię wschodnią stanowi przybudówka o ślepej ścianie bocznej. W czteroosiowej ścianie czołowej w osi skrajnej od zachodu cofnięte uskokowo dwuskrzydłowe drzwi wejściowe płycinowe z nadświetleniem, wiodące do schodów na poddaszu; w kolejnej jednoskrzydłowe drzwi płycinowe; w dwu kolejnych okna dwuskrzydłowe sześciokwaterowe

**północno – wschodnia, szczytowa, od ul. Bydgoskiej:** w przyziemiu dwa okna trzyskrzydłowe sześciokwaterowe z trzykwaterowym nadświetleniem; w szczycie, opracowanym jak szczyt w elewacji południowo – zachodniej, dwa okna dwuskrzydłowe z nadświetleniem.

**Instalacje:** elektryczna, wodociągowa, kanalizacyjna, ogrzewanie z trzonów kuchennych i grzewczych.



<p>14. Kubatura</p> <p>ca 1570 m<sup>3</sup></p>	<p>15. Powierzchnia użytkowa</p> <p>460 m<sup>2</sup></p>	<p>16. Przeznaczenie pierwotne</p> <p>usługowe</p>	<p>17. Użytkowanie obecne</p> <p>mieszkalne</p>
<p>18. Prace budowlane i konserwatorskie, ich przebieg i dokumentacja</p> <p>Obiekt wielokrotnie remontowany – w latach 50 wprowadzono wodociąg, w 70 – wymiana trzonów kuchennych i grzewczych, przekładano zniszczoną dachówkę ceramiczną zastąpioną w końcu blachodachówką, przemurowano kominy. falistym. Budynek przetrwał bez istotniejszych zmian w dyspozycji wnętrza do czasów obecnych.</p>		<p>19. Stan zachowania (fundamenty, ściany zewnętrzne, sklepienia, stropy, konstrukcje dachowe, pokrycie dachu, wyposażenie, instalacje).</p> <p>Podmurówka zniszczona, spękana, ściany zewnętrzne zaatakowane przez szkodniki biologiczne, stropy ugięte, zniszczone w wielu miejscach szalowanie i wystrój snycerski; konstrukcja dachu dobra, zniszczona podłoga i balustrada werandy oraz tarasu, zniszczony i częściowo zrujnowany budynek gospodarczy, zniszczony i zaniedbany ogród, zniszczone ogrodzenie posesji.</p> <p>20. Najpilniejsze postulaty konserwatorskie</p> <p>Budynek powinien być wpisany do rejestru zabytków. Opracować studium historyczno – architektoniczne poszerzone o badanie dziejów otaczającego obiektu założenia ogrodowego; inwentaryzację konserwatorską – architektoniczną oraz ekspertyzę mykologiczną – konstrukcyjną, która określi zakres niezbędnych prac remontowo - konserwatorskich. Wprowadzić zapis w planie zagospodarowania przestrzennego zastrzegający, że w przypadku całkowitego zniszczenia istniejącego obiektu, w jego miejsce można będzie wzniesić jedynie budynek drewniany, zbudowany w oparciu o wymienioną wyżej inwentaryzację.</p> <p>Rozważyć możliwość odkupienia od obecnych właścicieli przez władze samorządowe i przeznaczenia (po uprzedniej rewaloryzacji) tego cennego obiektu na cele kulturalne (np. Muzeum – galerii Slendzinskih), lub potrzeby innych instytucji samorządowych.</p>	



21. Akta archiwalne ( rodzaj akt, numer i miejsce przechowywania )  
Archiwum Państwowe w Białymstoku, sygn.

24. Uwagi różne

22. Bibliografia  
Białystok , Studium historyczno-urbanistyczne do planu zagospodarowania przestrzennego miasta, oprac. A. Oleksicki, I. Małofiejew, Białystok 1978 m-pis WUOZ Białystok.

25. Opracował

tekst Antoni Oleksicki , Barbara Tomecka X 2005  
plany, rysunki Anna Lewkowicz VII 2005  
zdjęcia fotograf. Antoni Oleksicki VII 2005

*Das 1906*  
*AK*  
*Anon*

miejsce przechowywania negatywów WUOZ w Białymstoku

**Karta po wypełnieniu podlega ochronie na podstawie przepisów prawa autorskiego**

23. Źródła ikonograficzne i fotografia ( rodzaj, miejsce przechowywania, sygnatury )

26. Adnotacje o inspekcjach, informacje o zmianach ( daty, imiona i nazwiska wypełniających )

27. Załączniki  
wkładka



1. Miejscowość

BIAŁYSTOK

ul. Wojsk Ochrony Pogranicza 3

1. Obiekt

DOM MIESZKALNY

3. Zawartość wkładki (nazwa obiektu lub materiału uzupełniającego)

Plan, 10 fotografii



Fot. 1



Fot. 2



Fot. 3



Fot. 4



Fot. 5



Fot. 6

Spis ilustracji:

1. Widok od południa
2. Fragment elewacji bocznej płn.-wsch.
3. Fragment werandy
4. Środkowy fragment elewacji frontowej
5. Okno w elewacji tylnej
6. Okno w elewacji bocznej płn.-wsch.
7. Okno w elewacji frontowej - weranda
8. Płn. narożnik werandy
9. Snycerski detal fryzu - weranda
10. Budynek gospodarczy w zach. części działki

Wkładkę założył: Barbara Tomecka październik 2005r.

(imię, nazwisko, data)

Miejsce przechowywania negatywów: WUOZ Białystok

Wzór ODZ 1985

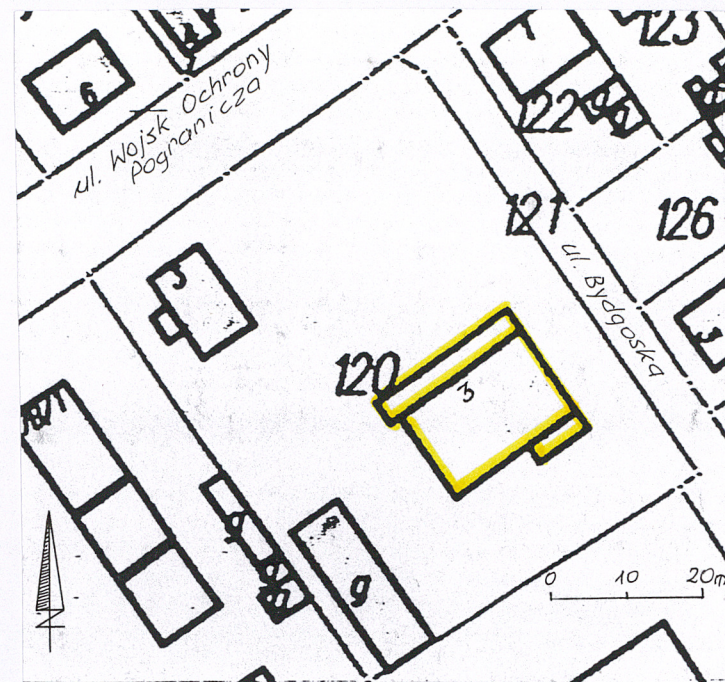




Fot. 7



Fot. 8



Sytuacja  
skala 1:1000



Fot. 9



Fot. 10