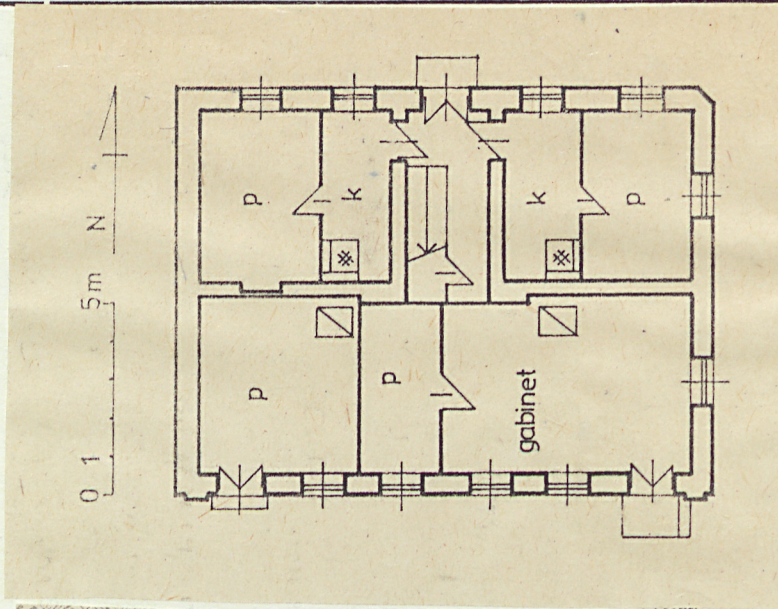
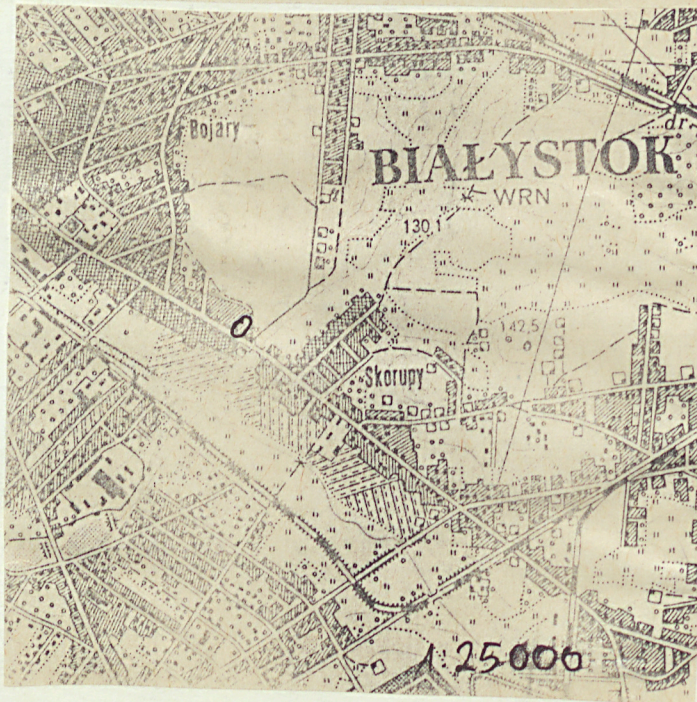


1. Obiekt	2. Czas powstania	3. Miejscowość
KAMIENICA NR 115	1912 r.	B I A Ł Y S T O K



4. Adres
ul. Warszawska nr 115
nr hipoteczny
5. Przynależność administracyjna
województwo białostockie
gmina miasto
6. Poprzednie nazwy miejscowości
-
7. Przynależność administracyjna
1 VI 1975
województwo białosotckie
powiat Białystok
8. Właściciel i jego adres
[Redacted]
9. Użytkownik i jego adres
[Redacted] - gabinet
naprawy protez, [Redacted]
10. Rejestr zabytków
Nr data



12. Autorzy, historia obiektu, określenie stylu

Obiekt zbudowany w 1912 roku przez rodzinę Hościło. Po śmierci rodziców posesję wraz z domem odziedziczyła córka [REDAKTOWANE]. W wieku lat 80 wyszła za mąż za [REDAKTOWANE]. Tenże po śmierci żony został spadkobiercą.

13. Opis (sytuacja, materiał i konstrukcja, rzut, bryła, elewacje, wnętrze, wyposażenie, instalacje)

Sytuacja: obiekt zlokalizowany przy północnej pierzei ulicy Warszawskiej (dawne nazwy Aleksandrowska, Pierackiego), wolnostojący. Działka oddzielona od ulicy płotem sztachetowym.

Materiał, konstrukcja, technika: budynek murowany z cegły, dwie elewacje południowa i zachodnia tynkowane. Więźba dachowa konstrukcji krokwiowo-stolcowej, dach pokryty częściowo dachówką ceramiczną a częściowo dachówką cementową. Ściany wewnętrzne drewniane, tynkowane lub tapetowane. Stropy drewniane. Podłoga w pomieszczeniach deskowa, w sieni betonowa. Stolarka okienna i drzwiowa drewniana. Otwory okienne prostokątne i drzwiowe także prostokątne zamknięte odcinkowo. Okna trójpolowe, drzwi zewnętrzne dwuskrzydłowe płycinowe z nadświetlem. Drzwi wewnętrzne jednoskrzydłowe z nadświetlem. Kominy ceglane. Piece kaflowe.

Rzut: budynek na planie prostokąta, ze ściętym narożnikiem od strony północno-wschodniej. Układ wnętrza dwutraktowy.

Bryła: budynek dwukondygnacyjny, pokryty dachem dwuspadowym, z częściowo użytkowym poddaszem, niepodpiwniczony.

Elewacje: południowa, dwukondygnacyjna, obie kondygnacje 6 osiowe, na parterze na osiach skrajnych otwory drzwiowe, na pozostałych otwory okienne, na piętrze otwory okienne. Elewacja ujęta lizenami wyrobionymi w tynku. Zakończona gzymsem. Elewacja zachodnia tynkowana ślepa. Elewacja wschodnia nietynkowana, na parterze dwa okna zaopatrzone w płycinowe okiennice. Na piętrze dwa okna, w szczycie dwa okna oraz wywieńczeniaki. Elewacja północna: pięcioosiowa, na osi środkowej parteru otwór drzwiowy, na pozostałych okienne. Na piętrze również otwory okienne. Elewacja zakończona gzymsem. Na dolnej krawędzi okien parteru i piętra gzyms ciągły podokienny. Kondygnacje oddzielone od siebie gzymsem ciągłym.

Wnętrze, wyposażenie: budynek dwutraktowy. W traktcie północnym na osi środkowej sień, po jej obu stronach kuchnie skomunikowane z izbami mieszkalnymi, w traktcie południowym trzy pomieszczenia mieszkalne, pokój leżący we wschodniej części traktu przeznaczony na gabinet stomatologiczny.

Z sieni w traktcie północnym wejście na piętro. W traktcie północnym po obu stronach sieni wejścia do kuchni, z których wejścia do izb mieszkalnych.

Układ wnętrza w traktcie południowym analogiczny jak w północnym traktcie.

Instalacje: elektryczna, wodociągowa, kanalizacyjna. Szambo w podwórzu.

<p>14. Kubatura</p> <p>ok. 1120 m³</p>	<p>15. Powierzchnia użytkowa</p> <p>ok. 280 m²</p>	<p>16. Przeznaczenie pierwotne</p> <p>mieszkalne</p>	<p>17. Użytkowanie obecne</p> <p>mieszkalne</p>
<p>18. Prace budowlane i konserwatorskie, ich przebieg i dokumentacja</p> <p>W latach 1949-50 wykonano remont budynku po zniszczeniach wojennych.</p>		<p>19. stan zachowania (fundamenty, ściany zewnętrzne, ściany wewnętrzne, sklepienia, stropy, konstrukcje dachowe, pokrycie dachu, wyposażenie i instalacje)</p> <p>Budynek w złym stanie technicznym. Ściany zewnętrzne i wewnętrzne zawilgocone. Dach przecieka, więźba dachowa zużyta.</p> <p>Obiekt zawilgocony, zagrzybiony.</p> <p>Ubytki tynku w elewacji frontowej. Stolarka okienna i drzwiowa zniszczone.</p> <p>20. Najpilniejsze postulaty konserwatorskie</p> <p>Budynek wymaga remontu kapitalnego. Wymienić należy pilnie pokrycie dachowe. Zachować pokrycie z dachówki ceramicznej.</p>	

21. Akta archiwalne (rodzaj akt, numer i miejsce przechowania)

Archiwum Państwowe w Białymstoku, Książka ewidencyjna nieruchomości. Warszawska 115. Białystok 1952 r.

W materiałach tych znajdują się : szkic sytuacyjny budynku, rzut piętra i parteru.

22. Bibliografia

A.Oleksicki, I. Małofiejew. Białystok. Studium historyczno-urbanistyczne do planu zagospodarowania przestrzennego miasta, Białystok 1978 m-pis PKZ Białystok.

23. Źródła ikonograficzne i fotografia (rodzaj, miejsca przechowania sygnatury)

24. Uwagi różne

25. Opracował

tekst mgr Barbara Tomecka V 1991 r.

imię, nazwisko, data, podpis

plany, rysunki mgr Krzysztof Kulesza III 1991 r.

imię, nazwisko, data, podpis

zdjęcia fotograf. mgr Maria Oleksicka III 1991 r.

imię, nazwisko, data, podpis

miejsce przechowania negatywów PKZ Białystok

Karta po wypełnieniu podlega ochronie na podstawie przepisów prawa autorskiego

26. Adnotacje o inspekcjach, informacje o zmianach (daty, imiona i nazwiska wypełniających)

27. Załączniki

1. Miejscowość Białystok

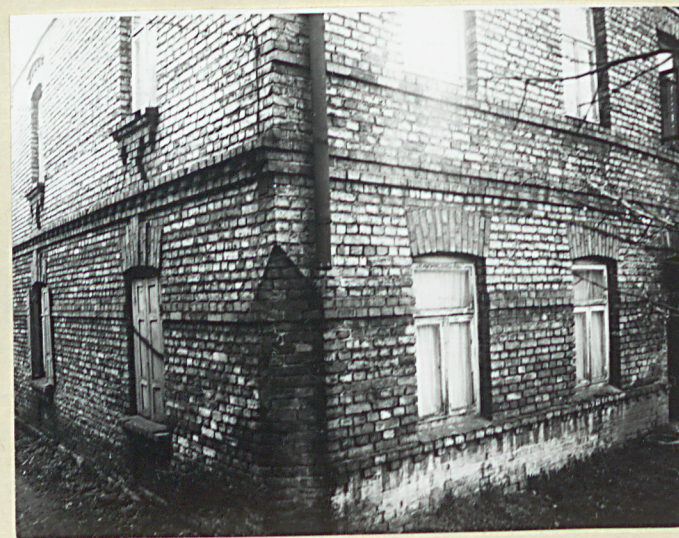
2. Obiekt (nazwa jak w karcie)

3. Zawartość wkładki (nazwa obiektu lub materiału uzupełniającego)

ul. Warszawska nr 115

kamienica

fotografie



mgr Barbara Tomecka V 1991 r

Wkładkę założył:

(imię, nazwisko, data)

Miejsce przechowywania negatywów: PSOZ Białystok

OZGraf. Z.P. Ostróda zam. 699 nakł. 23.600

Wzór ODZ 1978 r.

1. Miejscowość Białystok

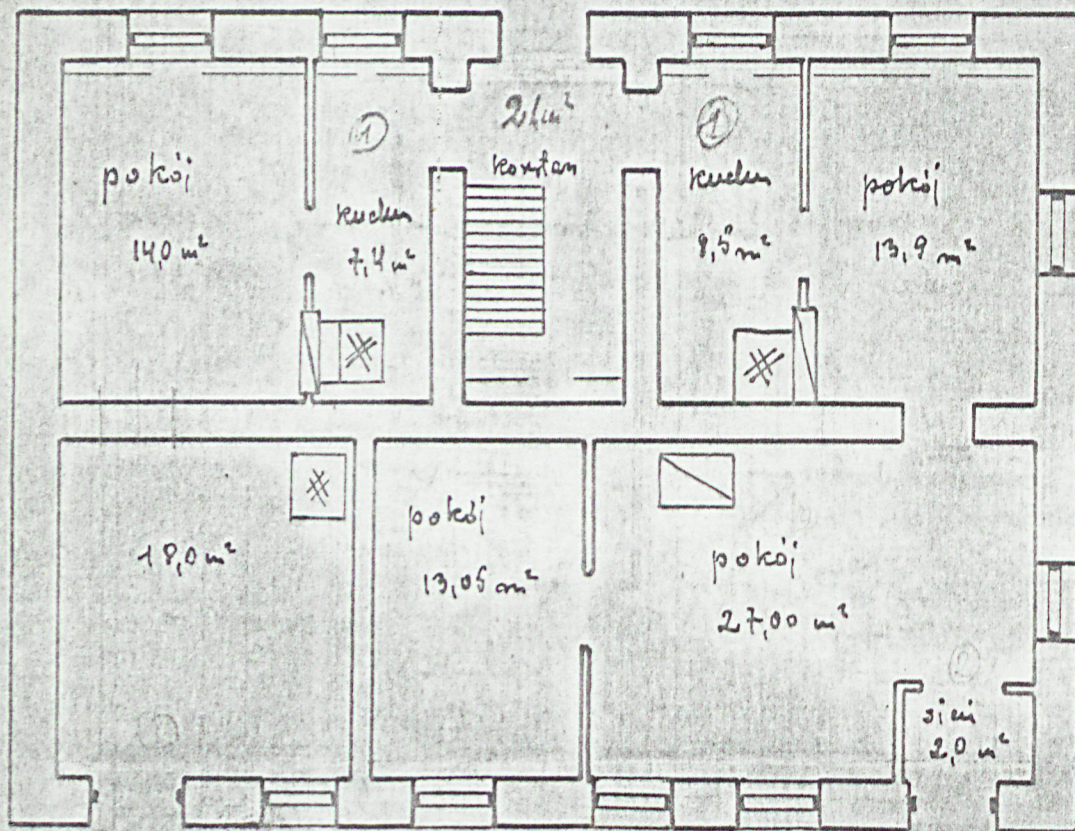
2. Obiekt (nazwa jak w karcie)

3. Zawartość wkładki (nazwa obiektu lub materiału uzupełniającego)

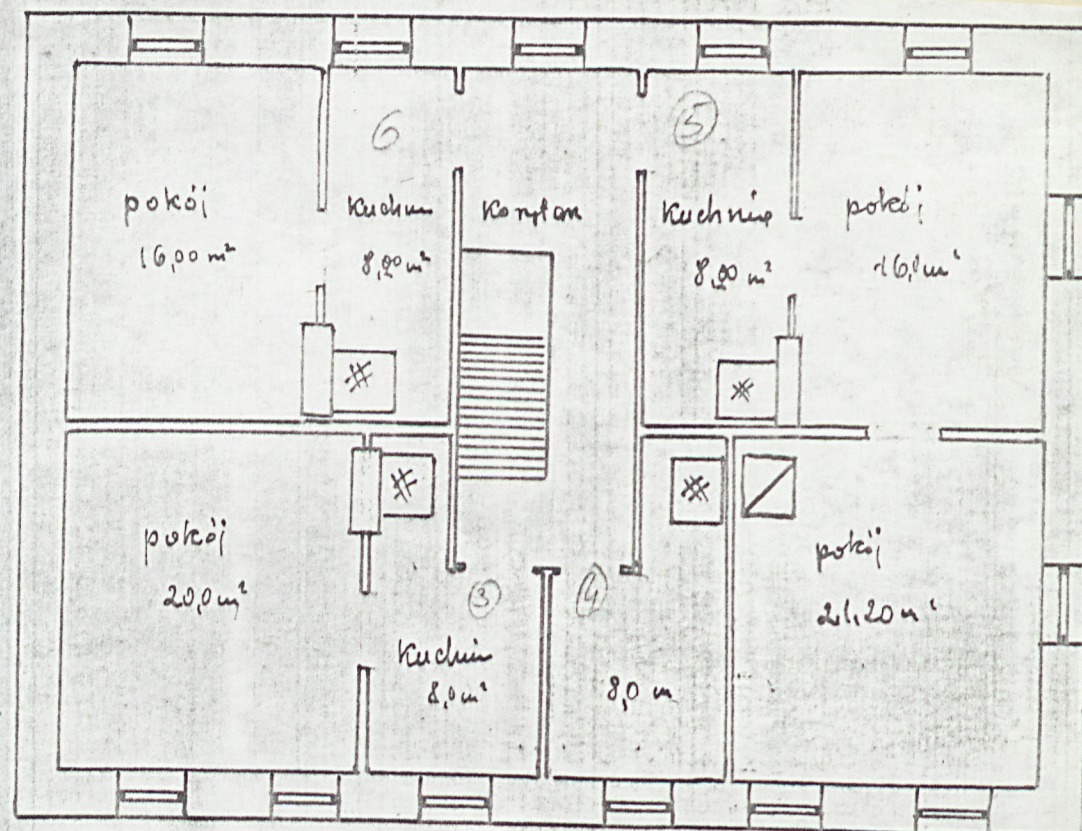
ul. Warszawska nr 115

kamienica

odbitki kserograficzne planów z Archiwum Państwowego w Białymstoku



Rzut parteru



Rzut piętra.

mgr Barbara Tomecka III 1991 r.

Wkładkę założył: _____
(imię, nazwisko, data)

Miejsce przechowywania negatywów: _____

OZGraf. Z.P. Ostróda zam. 699 nakł. 23.690

Wzór ODZ 1978 r.

4m

ubikacja

2a

sanitariusz

Chlewocki 54m²

Dom
mieszkalny

153,64m²

ul. Narzawska