

A B C D E F G H I J K L Ł M N O P R S T U V W X Y Z

Nr 926 PODLASKIE

1. Obiekt

DOM MIESZKALNY (KAMIENICA), OB. POCZTA

2. Czas powstania

przed 1923 r.

3. Miejscowość

B I A Ł Y S T O K

4. Adres

ul. Warszawska 10

nr hipoteczny

lub. ewid. gruntów

5. Przynależność administracyjna

województwo białostockie

gmina loco

6. Poprzednie nazwy miejscowości

—

7. Przynależność administracyjna
przed 1 VI 1975

województwo białostockie

powiat Białystok

8. Właściciel i jego adres

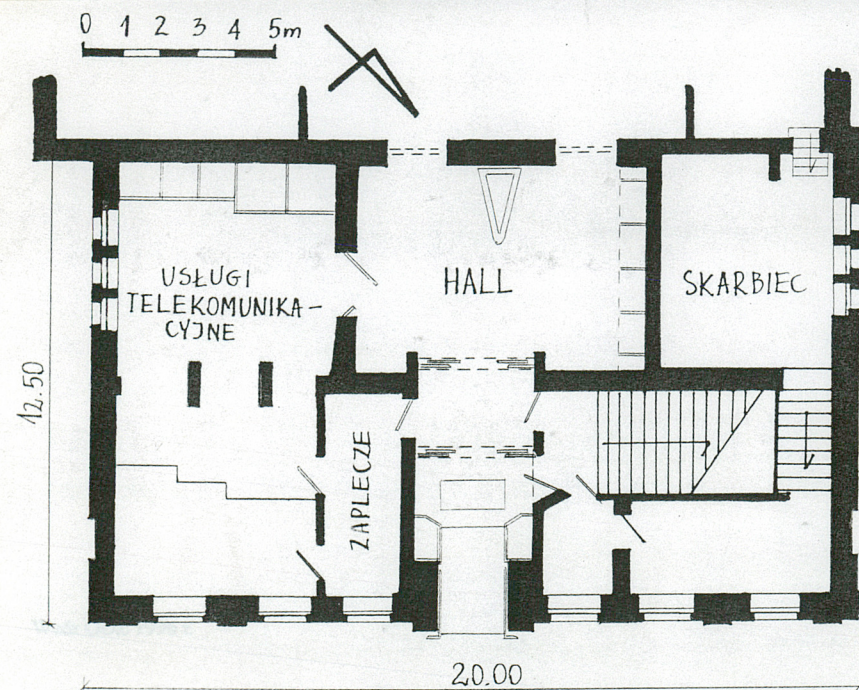
PPUP POCZTA POLSKA
Rejonowy Urząd Poczty
Białystok, ul. I Armii WP 8 A

9. Użytkownik i jego adres

Urząd Pocztowo-Telekomunikacyjny
Białystok 1
ul. Warszawska 10

10. Rejestr zabytków

Nr data



Kamienica wzniesiona przed 1923 rokiem. Możliwe, że w tym czasie była jedynie gruntownie przebudowana (plan budynku wykonał 30.10.1923 inż. Szacki). Wówczas była własnością Juliusza Flakera.

W końcu XIX wieku działka na rogu ulicy Aleksandryjskiej (Warszawskiej) i Gimnazjalnej (Kościelnej) stanowiła własność Halpernów. W 1898 roku Nopel Halpern zapisał tę część swego majątku synowi Eliaszowi Herszowi. W 1903 roku Gitla Eugenia, żona Eljasza, sprzedała odziedziczoną po mężu posesję kupcowi Juliuszowi Flakerowi, który wybudował na niej kamienicę i w niej zamieszkał.

22.08.1930 roku Wileński Bank Ziemiński wystawił nieruchomość na licytację. Prawdopodobnie wówczas kamienicę zaadaptowano na pocztę. W 1949 roku przeprowadzono remont i modernizację obiektu. Później w dalszym ciągu prowadzono prace modernizacyjne i remonty bieżące. W I połowie 1997 roku gruntownie wyremontowano i zmodernizowano wnętrze parteru.

Sytuacja: posesja nr 10 usytuowana po południowo-zachodniej stronie ulicy Warszawskiej u zbiegu z ulicą Kościelną. Kamienica w linii zabudowy. Szeroko-frontowa, frontem zwrócona na północny wschód. Od południowego zachodu przylega budynek pocztowy dostawiony po wojnie. Materiał, konstrukcja, technika: murowana z cegły, tynkowana, pokryta blachą. Stropy ogniotrwałe. Więźba dachowa drewniana, krokwiowo-płatwiowo-stolcowa. Posadzki: lastrykowe, licowane gresem (parter) i drewniane z desek oraz wyściełane wykładzinami dywanowymi (piętro). W sanitariatach posadzki ceramiczne. Ściany wewnętrzne tynkowane, w parterze tynkiem z kamienia barwionego, malowane farbami akrylowymi i emulsyjnymi, w parterze układane polerowanym gresem oraz panelami boazeryjnymi MDF, w II kondygnacji układane boazerią z płyty pilśniowej. Sufity tynkowane w parterze także sufit napinany BARISOL oraz podwieszany z wełny mineralnej OWACOUSTIC. Oświetlenie świetlówkowe. Schody monolityczne, betonowe, zbrojone licowane lastrikiem, dwubiegowe. Stolarka okienna drewniana i plastikowa. Okna plastikowe 4- i 2-dzielne, zespolone, drewniane-tzw. polskie i weneckie. Drzwi drewniane, jednoskrzydłowe, płycinowe. Drzwi aluminiowe przeszklone, jedno- i dwuskrzydłowe DA-5 i DA-6. Wejściowe przesuwane z systemem antypanikowym SWING-OUT. W hallu kraty żaluzjowe podnoszone HELMARK 261 i 261 S. Balustrady i pochwyt w przedsionku wejściowym firmy HEWI. Rzut: prostokątny. Układ wnętrza 2-traktowy z wiatrołapem i hallem wejściowym na osi. Klatka schodowa w północnej części traktu frontowego. Hall i skarbiec skomunikowane z salą operacyjną (w części dobudowanej). W części południowo-wschodniej pomieszczenie telekomunikacyjne z zapleczem, w północno-zachodniej skarbiec. W II kondygnacji i na poddaszu pomieszczenia biurowe. Bryła: zwarta, usytuowana w ciągu budynków wzdłuż ulicy Kościelnej, częściowo podpiwniczona (pod traktem frontowym), 2-kondygnacyjowa na cokole (różnej wysokości), prostopadło ścienna, nakryta 2-spadowym dachem z dodatkowym, 2-spadowym daszkiem w połaci tylnej, łączącym poddasze kamienicy z częścią dobudowaną. Elewacje: na cokole tynkowane, rozczłonkowane lizenami i gzymсами. Fasada - symetryczna, 7-osiowa, 2-kondygnacyjowa zakończona gładkim fryzem pasowym i gzymsem okapowym. Oś środkowa i skrajne ujęte lizenami. Kondygnacje rozdzielone wąskim gzymsem kordonowym, przerwany między lizenami osi środkowej. W I kondygnacji na osi środkowej wejście główne, na pozostałych okratowane okna 4-dzielne. W II kondygnacji na wszystkich osiach okna tzw. polskie. Boczna północno-zachodnia - niesymetryczna, ujęta lizenami, zakończona oprofilowanym, trójkątnym szczytem. Kondygnacje rozdzielone gzymsem kordonowym analogicznym jak w fasadzie. W parterze blenda okienna i trzy mniejsze, okratowane okienka dwudzielne. W II kondygnacji także blenda okienna oraz dwa okna 4-dzielne 8-kwaterowe. W szczycie okno dwudzielne. Boczna południowo-wschodnia - niesymetryczna, 2-kondygnacyjowa, zakończona trójkątnym szczytem. W I kondygnacji blenda okien na i trzy mniejsze, okratowane, dwudzielne okienka. W II kondygnacji cztery okna 4-dzielne 8-kwaterowe umieszczone symetrycznie parami. W szczycie dwa okna weneckie, także umieszczone symetrycznie. Po bokach wąskie, prostokątne otwory strychowe. Instalacje: elektryczna, grzewcza, wodno-kanalizacyjna, wentylacyjna, alarmowa, przeciwpożarowa.

| | | | |
|---|---------------------------|---|------------------------|
| 14. Kubatura | 15. Powierzchnia użytkowa | 16. Przeznaczenie pierwotne | 17. Użytkowanie obecne |
| ok. 3800 m ³ | ok. 500 m ² | mieszkalne | usługowe |
| 18. Prace budowlane i konserwatorskie, ich przebieg i dokumentacja (po 1945 r.) Po 1949 roku remont wraz z modernizacją i adaptacją do części dobudowanej (ujednolicenie funkcji). Prace remontowo-modernizacyjne na podstawie projektu remontu i rozbudowy wyk. w 1949 r. przez Z.Mieszkowicza. W I połowie 1997 roku remont wnętrza I kondygnacji wraz z wymianą okien i przebudową hallu wejściowego. Prace remontowe na podstawie projektu aranżacji wnętrz, oprac. przez arch. J.K.Hahna w Prac.Proj. STUDIO "A" w Białymstoku wykonała firma BUDBAUM. | | 19. Stan zachowania (fundamenty, ściany zewnętrzne, ściany wewnętrzne, sklepienia, stropy, konstrukcje dachowe, pokrycie dachu, wyposażenie i instalacje) Budynek po remoncie i modernizacji wnętrza I kondygnacji. W 1998 roku planowany remont elewacji. | |
| 20. Najpilniejsze postulaty konserwatorskie | | | |

21. Akta archiwalne i źródła ikonograficzne (rodzaj, numer i miejsce przechowywania)

Archiwum Państwowe w Białymstoku:

a) Sąd Okręgowy. Wydział Hipoteczny, sygn. 199
Archiwum Wojewódzkiego Oddziału Państwowej Służby Ochrony
Zabytków w Białymstoku:

a) Plan inwentaryzacyjny UPT Białystok 1 przy ul. Kościel-
nej nr 10, wyk. Z.Mieszkowicz, 15.08.1949. nr inw.3354

22. Bibliografia

23. Uwagi różne

24. Opracowanie karty ewidencyjnej

tekst mgr Zofia Cybulko, XII.1997
imię, nazwisko, data, podpis

plany, rysunki mgr Zofia Cybulko, XII.1997 (na podst.inw.
imię, nazwisko, data, podpis i proj.)

zdjęcia fotogr. mgr Zofia Cybulko, XII.1997
imię, nazwisko, data, podpis

miejsce przechowywania negatywów PDiKZ w Białymstoku

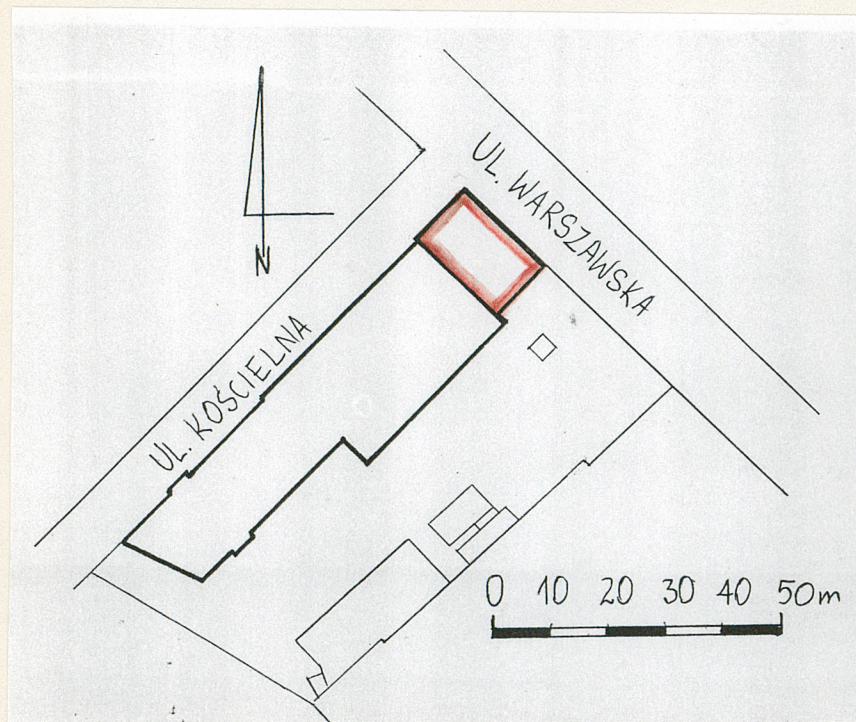
KARTA PO WYPEŁNIENIU PODLEGA OCHRONIE NA PODSTAWIE PRZEPISÓW PRAWA AUTORSKIEGO

25. Adnotacje o inspekcjach, informacje o zmianach (daty, imiona i nazwiska wypełniających)

26. Załączniki

1. wkładka: plan sytuacyjny, fotografie

| | | |
|---|--|--|
| 1. Miejscowość BIAŁYSTOK ul. Warszawska 10 | 2. Obiekt (nazwa jak w karcie) DOM MIESZKALNY (KAMIENICA) OB. POCZTA | 3. Zawartość wkładki (nazwa obiektu lub materiału uzupełniającego) plan sytuacyjny, fotografie |
|---|--|--|



Wkładkę założył: Z. Cybulko, XII. 1997
(imię nazwisko, data)

Miejsce przechowywania negatywów: PDiKZ w Białymstoku

LEŻYŚĆ Białe Noce z. 759 90 5000

Wzór ODZ 1978 r.

