

1. Obiekt

BUDYNEK WŁADZ OBWODOWYCH, GIMNAZJUM, OB. VI LICEUM

OGÓLNOKSZTAŁCĄCE IM. KRÓLA ZYGMUNTA AUGUSTA

2. Czas powstania

1832, 1895, 1913

1.30-te XX w.

3. Miejscowość

BIALYSTOK

11. Zdjęcia, rzut, przekrój, sytuacja, orientacja

4. Adres

Białystok
ul. Warszawska 8

nr hipoteczny

5. Przynależność administracyjna

województwo podlaskie

gmina Białystok

6. Poprzednie nazwy miejscowości

7. Przynależność administracyjna

1 VI 1975 do 1.01.1999r.

województwo białostockie

powiat gm. Białystok

8. Właściciel i jego adres

Gmina Białystok
15-950 Białystok
ul. Słonimska 1

9. Użytkownik i jego adres

VI Liceum Ogólnokształcące
im. Króla Zygmunta Augusta
Białystok, ul. Warszawska 8

10. Rejestr zabytków

444 A-174 11.04.1979r.

Nr

data

dec.nr KL.WKZ-5340/20/79



W 1777r. Komisja Edukacji Narodowej utworzyła trzyklasową szkołę podwydziałową pod nazwą "Szkoły Akademickiej Zgromadzenia Białostockiego", podlegającą Szkole Głównej Wileńskiej. Placówka zajmowała dwa, a od 1790r. trzy domy ofiarowane przez Izabelę Branicką. W zaraniu XIXw. nabrał realnych form zamiar przekształcenia jej w normalne gimnazjum. W tym celu powołano do życia Komisję Szkolną Prus Nowo-Wschodnich (Königliche Neuostpreussische Schul-Commission). Otwarcie gimnazjum w Białymstoku nastąpiło 29.09.1802r. Było to pierwsze gimnazjum na terenie trzeciego zaboru pruskiego. Skarb Państwa prelimitował pewne sumy na jego utrzymanie. Nauka początkowo była bezpłatna, zaś po 1804r. naznaczono umiarkowane czesne, nie przekraczające 24 złp. rocznie. Organizację ówczesnego gimnazjum opisał Michał Maciejewski w broszurze pt. "Wiadomości o tymczasowym urządzeniu Gimnazjum Białostockiego" (wyd. Białystok 1802). W 1808r. gimnazjum przeniesione zostało do obszernego gmachu na rogu obecnych ulic Kilińskiego i Kościelnej - narżny dwupiętrowy dom wybudował Deyrektor Regencji von Holsche i sprzedał rządowi pruskiemu. Po opróżnieniu domu przez gimnazjum w 1858r. zajął go magistrat i znacznie rozbudował. Zmiany w organizacji szkoły nastąpiły w związku z reformą Nowosilcowa z r. 1826 - trzy niższe klasy zamieniono na szkołę powiatową. c. dalszy na wklejce nr 1

Sytuacja:

Zespół budynków jest usytuowany w zbiegu dwóch ulic od strony pn.-wsch. ul. Warszawska i od strony pd.-wsch. ul. Kościelna. Od strony pd-zach. zamyka boisko szkolne, za ogrodzeniem w odległości kilkudziesięciu metrów rzeka Biała. Pomiędzy skrzydłem centralnym oraz zach. plac szkolny. Teren ogrodzony - betonowe słupy z metalowymi przesłami.

Materiał, konstrukcja, technika:

Ściany murowane z cegły ceramicznej na zaprawie wapiennej, otynkowane, gładkie poza elewacją pn. w części pn.-wsch. (od ul. Warszawskiej). Ściany wewnętrzne murowane z cegły ceramicznej. Tynki wewnętrzne i zewnętrzne wapienne. Stropy częściowo żelbetowe, częściowo drewniane. Klatka schodowa żelbetowa. Dojścia na strych drabiny metalowe. Więźba dachowa o konstrukcji drewnianej. Pokrycia dachowe blacha ocynkowana na deskach. Stolarka okienna i drzwiowa drewniana. Drzwi jedno- i dwuskrzydłowe pełne konstrukcji ramowo-płycinowej, także z okuciami oraz z polami prześwitów wypełnionym szkłem, także tzw. typowa, malowana farbą olejną. W piwnicy część okien okratowana. Okna dwuskrzydłowe piwniczne. Okna prostokątne oraz zamknięte łukami pełnymi. Posadzki pierwotnie drewniane z desek ob. parkiet, z płytek ceramicznych, betonowe, lastrico.

Rzut, bryła, elewacje:

Złożony z trzech prostokątnych skrzydeł z wysuniętymi ryzalitami o układzie zbliżonym do cyfry "4" - w układzie blokowym (kąty proste) - centralne i jedno boczne zamykają prostokątny dziedziniec szkolny z jednej strony, z przeciwległej strony centralne i drugie boczne zamykają boisko szkolne. Dwukondygnacyjny, częściowo podpiwniczony część środkowa - pomieszczenia szatni węzły ciepłownicze, skrzydło pd.-zach. - d. Biblioteka Pedagogiczna. Bryła zestawiona z prostopadłościanów, nakrytych dachami dwuspadowymi, budynek pd. zach. oraz ryzality - dachem trójpółaciowym, wszystkie o nieznanym nachyleniu połaci. Wnętrze - dwa trakty oddzielone wzdłużnym korytarzem w skrzydle centralnym, oraz w skrzydle pd.-zach., półtora traktowy w skrzydle pn.-wsch. korytarz od strony dziedzińca i ciąg sal w trakcie zewnętrznym. Pięć klatek schodowych centralna trzybiegowa, pozostałe dwubiegowe.

KORPUS GŁÓWNY - elewacja północna, główna, korpusu głównego 19-osiowa dwukondygnacyjowa, z pozornym 7-osiowym ryzalitem w części środkowej zakończonym trójkątnym przyczółkiem z gzymsem koronującym kostkowym, w polu którego herb Białegostoku - Orzeł z Pogonią. c. dalszy na wklejce nr 2

<p>14. Kubatura</p> <p>25838,56 m³</p>	<p>15. Powierzchnia użytkowa</p> <p>6459,64 m²</p>	<p>16. Przeznaczenie pierwotne</p> <p>użyteczności publicznej</p>	<p>17. Użytkowanie obecne</p> <p>użyteczności publicznej</p>
<p>18. Prace budowlane i konserwatorskie, ich przebieg i dokumentacja</p> <p>1993r.-prace osuszające mury budynku</p> <p>1994r.-naprawa i częściowa wymiana pokrycia dachowego-ok.17 1700m²,wymiana obróbek blacharskich oraz uszkodzonych elementów więźby dachowej,uzupełniono tynki nad wejściem głównym do budynku, w większej części dachu wymieniono,a w pozostałej naprawiono instalację odgromową.</p> <p>1995r.-wymiana tynków i nadproży w korytarzach na I piętrze wraz z malowaniem w kilku salach lekcyjnych,wymiana drzwi wejściowych,wymiana stolarki okiennej w dwóch salach lekcyjnych na I piętrze.</p> <p>1997-remont gabinetu v-ce dyr.,pok. nauczycielskiego,s.lekc. nr 18,siłowni,malowanie elewacji-pow.200m²,wymiana stropów nad s.25,26,remont tych sal z zapleczem,</p> <p>1998-remont instalacji elektrycznej i sanitarnej,remont sal nr 1,33,35. Wymiana pokrycia dachowego nad gmachem środkowym</p>		<p>19. stan zachowania (fundamenty, ściany zewnętrzne, ściany wewnętrzne, sklepienia, stropy, konstrukcje dachowe, pokrycie dachu, wyposażenie i instalacje)</p> <p>Stan głównych konstrukcji nie budzi zastrzeżeń. Naprawy i malowania wymagają elewacje .</p> <p>20. Najpilniejsze postulaty konserwatorskie</p>	

21. Akta archiwalne (rodzaj akt, numer i miejsce przechowania)

Archiwum Państwowe w Białymstoku

1. Plan miasta Białegostoku z ok. 1914r., sygn. 137

22. Bibliografia

1. Białystok. Zarys Historyczny, oprac. H. Mościcka, Białystok 1933.
2. A. Dobroński, Białystok. Historia miasta, Białystok 1998
3. A. Cz. Dobroński, Białystok oblicza miasta, Białystok 1999
4. M. Orłowicz, Przewodnik ilustrowany po województwie białostockim z ilustracjami, planami, mapami, Białystok 1937.
5. Białystok ilustrowany, Zeszyt Pamiątkowy pod red. A. Lubkiewicza, Białystok 1921.
6. D. Teofilowicz, Z działalności Komisji Edukacji Narodowej w Białymstoku, w: Studia i Materiały do dziejów miasta Białegostoku, t. III
7. Białystok, Studium historyczno-urbanistyczne do miejscowego planu ogóln. zag. Przestrz. M. Białegostoku, oprac. A. Oleksicki, Białystok 1978, WO SOZ Białystok-sygn. 2300 c.d. na wkładce nr 2

23. Źródła ikonograficzne i fotografia (rodzaj, miejsca przechowania sygnatury)

- I. Białystok Ilustrowany 1921r.:
 1. Gmach Państwowego Gimnazjum męskiego
 2. Wnętrze państw. Gimnazjum Męskiego
- II. T. Wiśniewski, Białystok w starej pocztówce, Białystok 1990
 1. il. 104 ul. Warszawska, czarno-biała. Wyd. "Ruch", ok. 1930, zbiór T. Wiśniewski
 2. il. 155. Gimnazjum, ulica Kościelna, ok. 1916 "Realnoje Ucziliszczce", wyd. F. Kuhlewindt w Königsberg, ok. 1916, T. Wiśniewski
 3. il. 193. ul. Gimnazjalna, czarno-biała, bez wydawcy, ok. 1910; zbiór Zofia Kraśko-(ściana szczytowa)
- III. J. Murawiejski, Dawny Białystok, Białystok 1999.
 1. il. 71. Widok z bramy pałacowej, przed 1897r. - zabudowa miasta od strony ul. Instytucyjnej (Pałacowej) w kierunku ul. Aleksandrowskiej (Warszawskiej) Ze zbiorów P. Wanclicka c.d. na wkł. nr 2

24. Uwagi różne

25. Opracował

tekst mgr Dariusz Stankiewicz, X. 2000r.

imię, nazwisko, data, podpis

plany, rysunki mgr Dariusz Stankiewicz, X. 2000r.

imię, nazwisko, data, podpis

zdjęcia fotograf. mgr Dariusz Stankiewicz, VI. 2000r.

imię, nazwisko, data, podpis

miejsce przechowania negatywów

Karta po wypełnieniu podlega ochronie na podstawie przepisów prawa autorskiego

26. Adnotacje o inspekcjach, informacje o zmianach (daty, imiona i nazwiska wypełniających)

27. Załączniki

1. Miejscowość

BIAŁYSTOK

2. Obiekt (nazwa jak w karcie)

bud. Władz Obw., Gimnazjum
ob. VI LO im. Króla Zygmunta
Augusta

3. Zawartość wkładki (nazwa obiektu lub materiału uzupełniającego)

dokończenie punktu nr 12

dokończenie punktu nr 12:

W 1835r. powstały dwie klasy-siódma i wstępna. W 1839r. przy gimnazjum powstaje nowy zakład naukowy-filia gimnazjum. Od roku 1832, aż do momentu zniesienia Obwodu Białostockiego uczęszczało do gimnazjum przeciętnie ok. 400 uczniów. W gimnazjum uczył m.in. Ignacy Żegota Onacewicz, historyk, prof. Uniwersytetu Wileńskiego. Wśród wychowanków znaleźli się Michał Bobrowski (filolog), Ignacy Daniłowicz (historyk prawa), Józef Jaroszewicz (prawnik, historyk). W 1820r. powstał w gimnazjum tajny związek "Tajnych Braci", po częściowej dekonspiracji w 1824r. towarzystwo "Zorzenie". Gimnazjaliści brali udział w Powstaniu Listopadowym. Reorganizacja szkolnictwa nastąpiła po przyłączeniu Białegostoku do guberni grodzieńskiej. W 1843r. otwarto przy gimnazjum oddział realny, mający charakter szkoły praktycznej. Istniał on do roku 1874 tj. do całkowitego przekształcenia się gimnazjum w szkołę realną. Jak pisze H. Mościcki stałą bolączką szkoły był brak odpowiedniego pomieszczenia. Wprawdzie władze rosyjskie po opanowaniu Białegostoku wyznaczyły dla gimnazjum oddzielny budynek, nie był on jednak wystarczający. Liczba uczniów zwiększyła się i już w 1850r. nie było ich można pomieścić. Ministerium Oświaty wyjednało wtedy w Ministerium Spraw Wewnętrznych nową siedzibę szkole. Gmach przejęty przez gimnazjum zbudowano w 1832r. dla władz obwodowych, a po 1843r. umieszczono tutaj szpital wojskowy. Gmach ten zajęła szkoła w r. 1858. Budynek nie odpowiadał całkowicie wymogom szkoły, lecz był wygodniejszy i obszerniejszy od starego. W 1865r. zmieniono gimnazjum na realne. Z początkiem roku szkolnego 1872/3, zgodnie z ukazem z dn. 15.05.1872 gimnazjum realne przemianowano na Szkołę Realną. Składała się ona z sześciu klas zasadniczych oraz klasy przygotowawczej. Główny nacisk położono na języki obce, matematykę i kreślenie techniczne oraz geometrię wykreślną. W l. 1874-1880 istniały w szkole oddziały handlowe. W 1874r. otwarto przy szkole realnej klasę dopełniającą o dwóch oddziałach: chemiczno-technicznym (do 1888r.) i mechaniczno-technicznym (do 1892r.). Razem ze szkołą powstała biblioteka szkolna. W 1902r. składa się z 4088 tytułów w 9025 tomach. Istniały także gabunety doświadczalne, od 1870r. stacja meteorologiczna. Dopiero w 1893r. udało się szkole kupić od dr Zabłudowskiego za 19.000 rubli plac z budynkiem i urządzić tu swą stałą siedzibę. Chodzi tu zapewne o budynek mieszkalny o bogatszy od pozostałych wystroju elewacji usytuowany w pd. pierzei ul. Aleksandrowskiej (Warszawskiej).

Wkładkę złożył: mgr Dariusz Stankiewicz, X. 2000r.

(imię nazwisko, data)

sandrowskiej (Warszawskiej)

Wzór ODZ 1978 r.

Miejsce przechowywania negatywów:

-Verte

LZ 1972 Biał. R. 1. 759 90 5000

W 1895r. rozpoczęto rozbudowę gmachu szkolnego. Pieniądze na inwestycję przekazali m.in. fabrykanci Bucholtz, Moes, Zachert. Tutaj urządzono swą stałą siedzibę. W 1897r. otwarto przy szkole placówkę oświaty pozaszkolnej-wieczorne i niedzielne kursy zawodowe ("profesjonalnych zwanij") dla rzemieślników i uczniów rzemieślniczych. Na pocz. XX w. białostocka szkoła realna składała się z 12 klas: 6-zasadniczych, 4 równoległe, przygotowawczej i dopełniającej. Personel nauczycielski liczył 29 osób. W 1901r. zapisało się 422 uczniów (katolicy-37,5%, prawosławni-40,6%, luteranie-10%, żydzi-10%, inni-1,9% (mahometanie, karaimi)). W 1913r. dla uczczenia jubileuszu 300-lecia Romanowych przy białostockiej szkole realnej położono fundamenty pod budowę sali im. Romanowych-zapewne segment pd-zach.. Absolwentem szkoły realnej był Ludwik Zamenhof-twórca języka Esperanto. Po odzyskaniu przez Polskę niepodległości, istniejące od 29.11.1915r. gimnazjum męskie w Białymstoku zostało upaństwowione w d. 20.09.1919r. Wydany przez ówczesnego ministra oświaty J. Łukasiewicza w dn. 15.11.1919r. akt organizacyjny informował m.in. iż aktem z dn. 20.09.1919r. Towarzystwo Pomocy Szkół Polskich w Białymstoku oddało utrzymane przez siebie gimnazjum męskie na własność Państwa Polskiego. Szkoła otrzymała nazwę "im. Króla Zygmunta Augusta", oraz prawo dziedziczenia tradycji po szkole podwydziałowej KEN. Nastąpiła zmiana profilu nauczania z przyrodniczo-matematycznego na humanistyczny. Dyrektorem szkoły w okresie międzywojennym był dr filozofii ks. Stanisław Hałko. Gimnazjum mieściło się w gmachu rządowym przy ul. Kościelnej 9 (warszawska 8). W roku szkolnym 1919-20 gimnazjum miało 15 klas, do których uczęszczało na pocz. r. szk. 568 uczniów. Na terenie gimnazjum istniały organizacje uczniowskie. Związek harcerzy i T-wo "Bratnia pomoc". Po II wojnie światowej szkoła została reaktywowana, obecnie jako VI L.O. Budynek szkoły składa się z zespołu kilku budynków powstałych w różnych okresach: 1832, 1895, 1913, okres międzywojenny oraz wielokrotnie modernizowanych, dostosowanych do bieżących potrzeb placówki. Budynek pd.-zach. wzniesiono w l. 30-tych XX w.. W części tej mieściło się m.in. jedno duże pomieszczenie-aula bądź sala gimnastyczna. W okresie powojennym przeprowadzono jego adaptację na potrzeby Biblioteki Pedagogicznej. W 1996r. Dyrekcja VI LO im. Króla Zygmunta Augusta w Białymstoku podjęła starania o zwrot obiektu, zakończone w 1997r. powodzeniem. Część pomieszczeń w tym skrzydle użytkuje obecnie SZS MKS JUVENIA w Białymstoku. Na podstawie zachowanych materiałów ikonograficznych można określić czas poszczególnych faz rozbudowy budynku szkolnego. Na karcie pocztowej wykonanej przed 1897r. widzimy budynek Szkoły Realnej (Realnego Ucziliszcz) składający się jedynie z korpusu głównego. Od strony rzeki Białej poprzedzała go gęsta zabudowa, wśród której nie daje się odczytać linii ulicy w przyszłości nazwanej Gimnazjalną. Był to wówczas budynek na planie prostokąta, dwukondygnacyjny z trzema ryzalitami w elewacji tylnej, w tym dwoma skrajnymi. Elewacja boczna pd. była 6-osiowa. Na zdjęciu fot. przedstawiającym "Realnoje Ucziliszcz" zamieszczonym w Vidach Goroda Biełostoka. 1897 ot Gorodskoj Dumy, autorstwa J.J. Sołowiejczyka widzimy, iż do elewacji tylnej dobudowano jednopiętrowy aneks kryty dachem trójkąciowym, o nieznacznym ich nachyleniu. Wysoka drabina świadczy o prowadzonych wówczas pracach budowlanych.

1. Miejscowość

BIAŁYSTOK

2. Obiekt (nazwa jak w karcie)

bud. Władz Obw., Gimnazjum
ob. VILO im. Króla Zygmunta
Augusta

3. Zawartość wkładki (nazwa obiektu lub materiału uzupełniającego)

dokończenie Punktu nr 12, 13, 22, 23

dokończenie punktu nr 12:

Przy elewacji bocznej zach. pojawiła się wysoka kamienica ze ślepą ścianą od strony gimnazjum, nakryta dachem pulpito-
wym. Nie było wówczas jeszcze, ani skrzydła pd-zach., ani zach.-biegnącego w kierunku ul. Aleksandrowskiej. Teren porasta-
ły drzewa-fot. przedstawiająca fragment placu budowy poczty z budynkiem szkolnym w tle, (Murawiejski, il. 68). Na karcie
pocztowej przedstawiającej: "Białystok. ul. Gimnazjalna. Poczta. z ok. 1910r. (T. Wiśniewski, il. 193) widzimy, iż narożny aneks
przy budynku szkolnym zmienił się w jednopiętrowy dom mieszkalny, nakryty dachem dwuspadowym z wejściem w ścianie
szczytowej od ulicy. Skrzydło zach. dobudowane zostało po 1893r., a przed 1916. Z tego okresu pochodzą dwa zdjęcia fot.:
1) przedstawiająca elewację frontową korpusu głównego z fragmentem elewacji pd. skrzydła bocznego (T. Wiśniewski-il. 155, 2)
fragment gimnazjum od ul. Warszawskiej (T. Wiśniewski, il. 103). Na pierwszym planie widzimy tympanon wypełniony płaskorze-
źbą z wizerunkiem dwugłowego, cesarskiego orła. Wejście główne poprzedzone było zewnętrznymi schodami i zadaszone wielo-
połaciowym daszkiem. Podest ograniczony był metalową kutą balustradą. Wygląd tej elewacji nie uległ zasadniczym zmianom
także w okresie międzywojennym. Pole tympanonu pozostawało wtedy puste, nadal nie było także portyku kolumnowego, który
dobudowano dopiero po II wojnie światowej. Na drugim zdjęciu widzimy elewację budynku szkolnego od strony ul. Aleksan-
drowskiej. Poziom ulicy był niższy. Okna dolnej kondygnacji widoczne są w całości. Zabezpieczone były one zewnętrznymi
dekoracyjnie kutymi kratami. Pomiędzy gzymsami kordonowymi znajdowały się płyciny powtarzające rytm znajdujących się
powyżej okien (ob. płyty o zmienionym układzie). Rury spustowe zaopatrzone były w kosze. Gzymsy kordonowe przechodziły na
ścianę szczytową tego skrzydła. Odnotujemy także, iż usytuowanie szkoły zaznaczono na planie miasta z ok. 1914r. -działka
szkolna przy ul. Aleksandrowskiej sąsiadowała z działką Nowej Poczty, ul. Aleksandrowska przecinała się z Maziecką(?) -
oddzielając obie parcele, przechodzącą następnie w ul. Żukowską.

Styl: późnoklasycystyczny, o elementach eklektycznych.

dokończenie punktu nr 13:

W części środkowej czterokolumnowy portyk w porządku tokańskim zakończony balkonem. Fasada zwieńczona gzymsem kork-

Wkładkę założył: mgr Dariusz Stankiewicz, X. 2000r.

(imię nazwisko, data)

sztynowym (na kostkowych wspornikach)

Wzór ODZ 1978 r.

-Verte-

Miejsce przechowywania negatywów:

LZGraf. Biała Podl. z. 759 90 5000

Okna prostokątne. W drugiej kondygnacji, w ryzalicie zamknięte półkoliście. W części cokołu okienka piwniczne.

Elewacja boczna składa się z części korpusu głównego powiększonej o dobudowane, nieco niższe skrzydło pd.-wsch. (d. Bi-bl. Pedagog.) Elewacja skrzydła z wydzieloną częścią cokołową, w której okienka piwniczne. W zwieńczeniu ponad okienkami strychowymi tynkowa opaska. Wzdłużna 11-osiowa (od strony ul. Kościelnej), na osi 3 i 4 prostokątna wnęka z dwubiegowymi schodami, z wejściem na holl, z którego wejście na klatkę schodową. Na osi 3 od pn. prostokątny otwór drzwiowy. Otwory okienne prostokątne. Elewacja tylna wysuniętego skrzydła 4-osiowa. Elewacja tylna korpusu głównego, powiększona o dobudowane do dawnego ryzalitu skrajnego zachodniego, (ob. pozornego) skrzydła południowo-zachodniego (1913r.). Wieloosiowa. W korpusie głównym na osi portyku ryzalit (d. środkowy) z klatką schodową. Otwory okienne prostokątne. W zwieńczeniu gzyms kroksztynowy. Skrzydło pd.-zach. z cokołem, wyznaczonym gzymsem, na którym wsparte otwory okienne z tynkowymi nadłuczami z kluczami. Gzyms kordonowy z geometrycznym fryzem-kostka z zębkiem. W zwieńczeniu profilowany gzyms. Elewacja boczna skrzydła zach. z narożnymi lizenami, gzymsem cokołowym i kordonowym. Elewacja pn. tego segmentu z pojedynczą lizeną o podziałach j.w.; Skrzydło zachodnie (zamykające dziedziniec szkolny). Elewacja zach. tego skrzydła wieloosiowa, z wydzielonym cokołem, gzymsem kordonowym, gzymsem kroksztynowym. Otwory okienne zamknięte odcinkowo. Elewacja wsch. tego segmentu wieloosiowa, gładka z prostokątnymi otworami okiennymi. Skrzydło pn. (w pierzei ul. Warszawskiej). Elewacja frontowa pn. -- na wysokim boniowanym cokole., 6-osiowa. W części cokołu na osiach skrajnych po dwa, na pozostałych po trzy otwory okienne z kluczem. Kondygnacja wydzielona gzymsami kordonowymi z pseudopłycinami-prostokątne, wypukłe ekrany. Otwory w profilowanych obramieniach, oparte na gzymsie podokiennym uwieńczone gzymsami na konsolkach. W zwieńczeniu fryz meandrowy i gzyms na kostkowych konsolkach. Elewacja boczna 4-osiowa, zwieńczona trójkątnym szczytem wydzielonym gzymsem, 2 kondygnacyjowa, z poddaszem, 4-osiowa. W szczycie 2 otwory strychowe. Na osi 1 otwór drzwiowy.

Wnętrze:

W korpusie głównym przejście z hollu na trójbiegową klatkę schodową trzema łączącymi się ciągami komunikacyjnymi wyznaczonymi arkadami filarowymi; boczne przyścienne. W korytarzach zachowane częściowo łukowate fragmenty d. sklepień. Arkady filarowe w skrzydle pd-zach.-sklepik szkolny

Instalacje:

elektryczna, telefon, wodn.-kan., c.o., monitoring

dokończenie punktu nr 22

Por.: 1. M. J. Maciejewski, Wiadomości o tymczasowym urządzeniu Gimnazjum, Białostockiego, Białystok 1802

2. "Istoriczeskaja zapiska o Biełostoksoj gimnazji", Wilno 1872.

3. Angielskij, Kratkija isor. swiedienja o biełostokskom realnom ucziliszcze, Białystok 1902

dokończenie punktu nr 23-2.11.68 Ogrodzony teren budowy poczty.

1. Miejscowość

BIAŁYSTOK

2. Obiekt (nazwa jak w karcie)

bud. Władz Obw., Gimna zjum
ob. VI LO Króla Zygmunta
Augusta

3. Zawartość wkładki (nazwa obiektu lub materiału uzupełniającego)

rzut parteru, fotografie



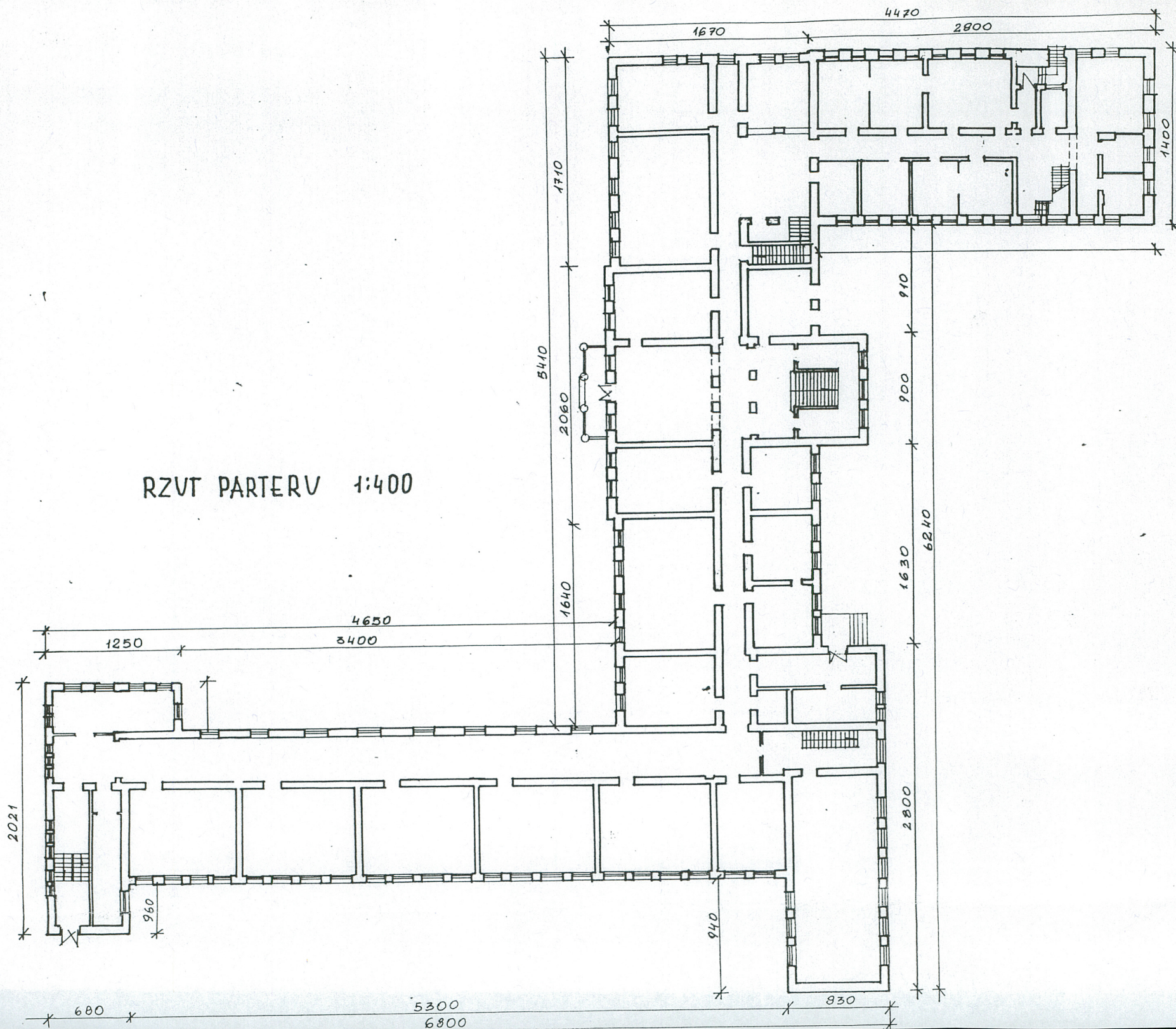
Wkładkę założył: mgr Dariusz Stankiewicz, X. 2000r.
(Imię nazwisko, data)

Miejsce przechowywania negatywów:

LZGraf. Biał. Podl. z. 759 90 5000

Wzór ODZ 1978 r.

RZVT PARTERV 1:400



1. Miejscowość

BIAŁYSTOK

2. Obiekt (nazwa jak w karcie)

bud. Władz. Obw., Gimnazjum
ob. VI LO Króla Zygmunta
Augusta

3. Zawartość wkładki (nazwa obiektu lub materiału uzupełniającego)

rzut piętra, fotografie



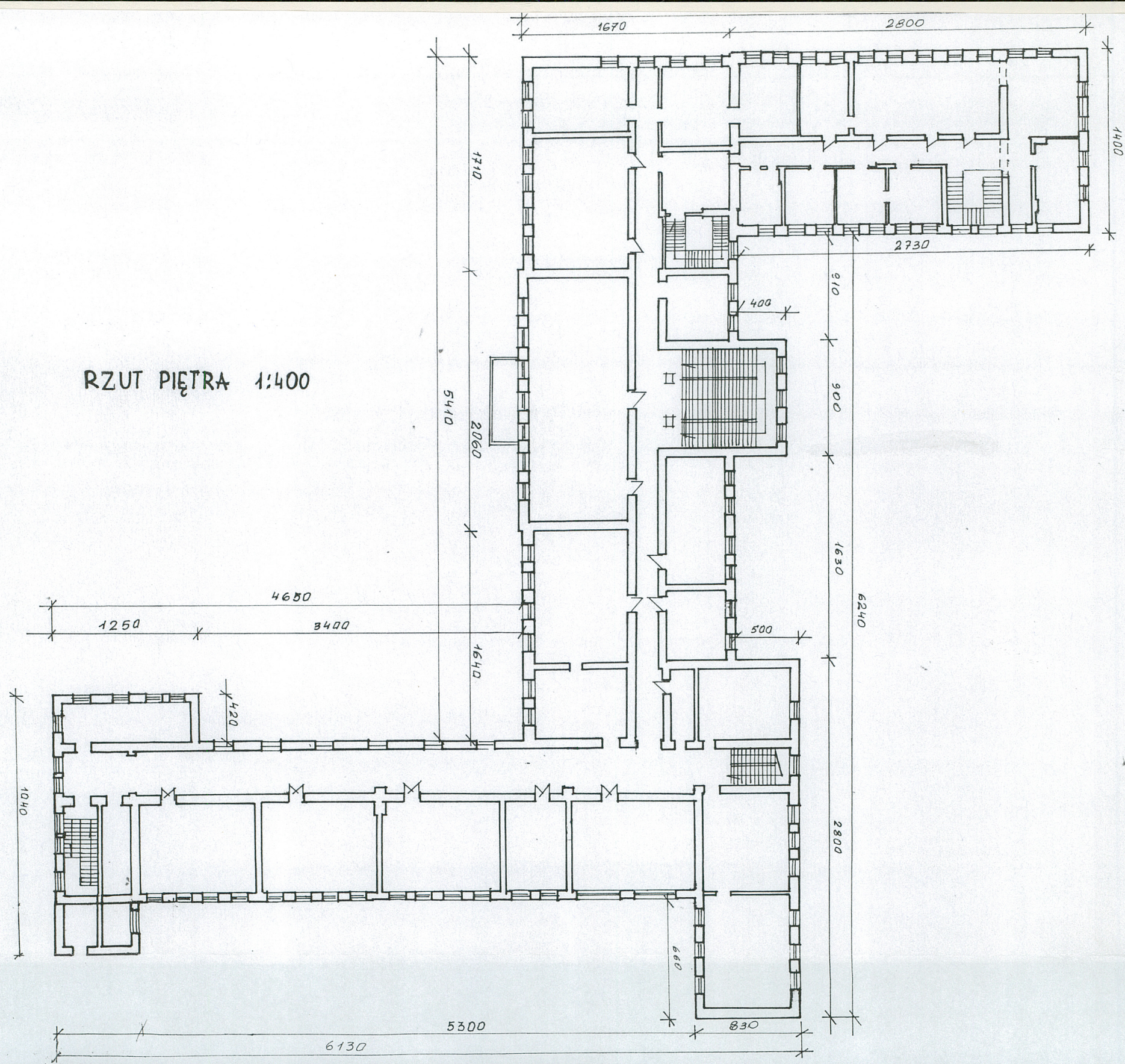
Wkładkę założył: mgr Dariusz Stankiewicz, X. 2000r.
(imię nazwisko, data)

Miejsce przechowywania negatywów:

LEGEL. Biał. 1001 z. 759 90 5000

Wzór ODZ 1978 r.

RZUT PIĘTRA 1:400



1. Miejscowość

BIAŁYSTOK

2. Obiekt (nazwa jak w karcie)

bud. Władz Obw., Gimnazjum
ob. VI LO Króla Zygmunta
Augusta

3. Zawartość wkładki (nazwa obiektu lub materiału uzupełniającego)

przekrój, fotografie



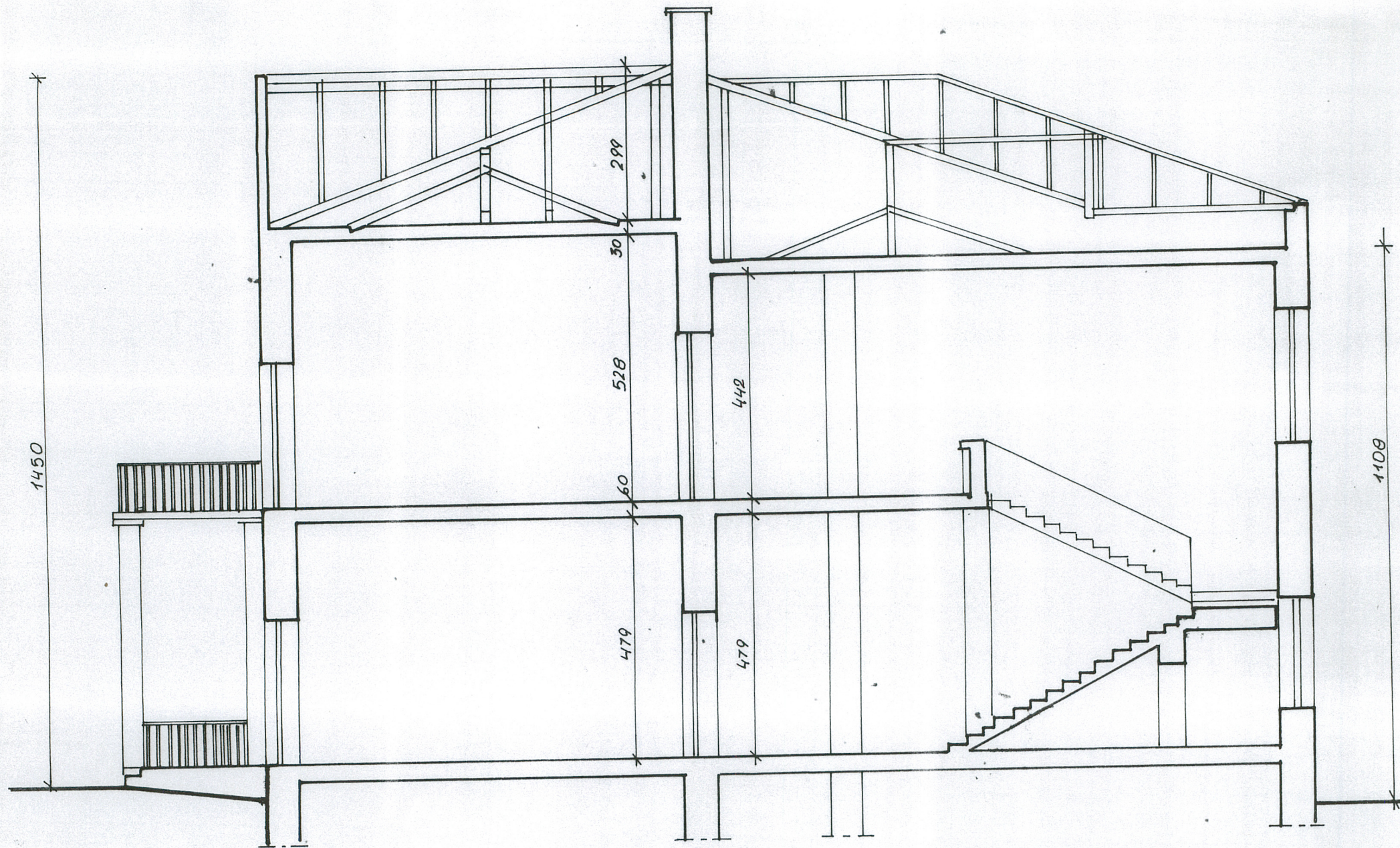
Wkładkę założył: mgr Dariusz Stankiewicz, X.2000r.

(imię nazwisko, data)

Miejsce przechowywania negatywów:

LCR-Biał. Pod. 1.759 90 5000

Wzór ODZ 1978 r.



PRZEKROJ

1:100

1. Miejscowość

BIAŁYSTOK

2. Obiekt (nazwa jak w karcie)

bud. Władz Obw., Gimnazjum
ob. VI LO Króla Zygmunta
Augusta

3. Zawartość wkładki (nazwa obiektu lub materiału uzupełniającego)

rzut piwnic, fotografie



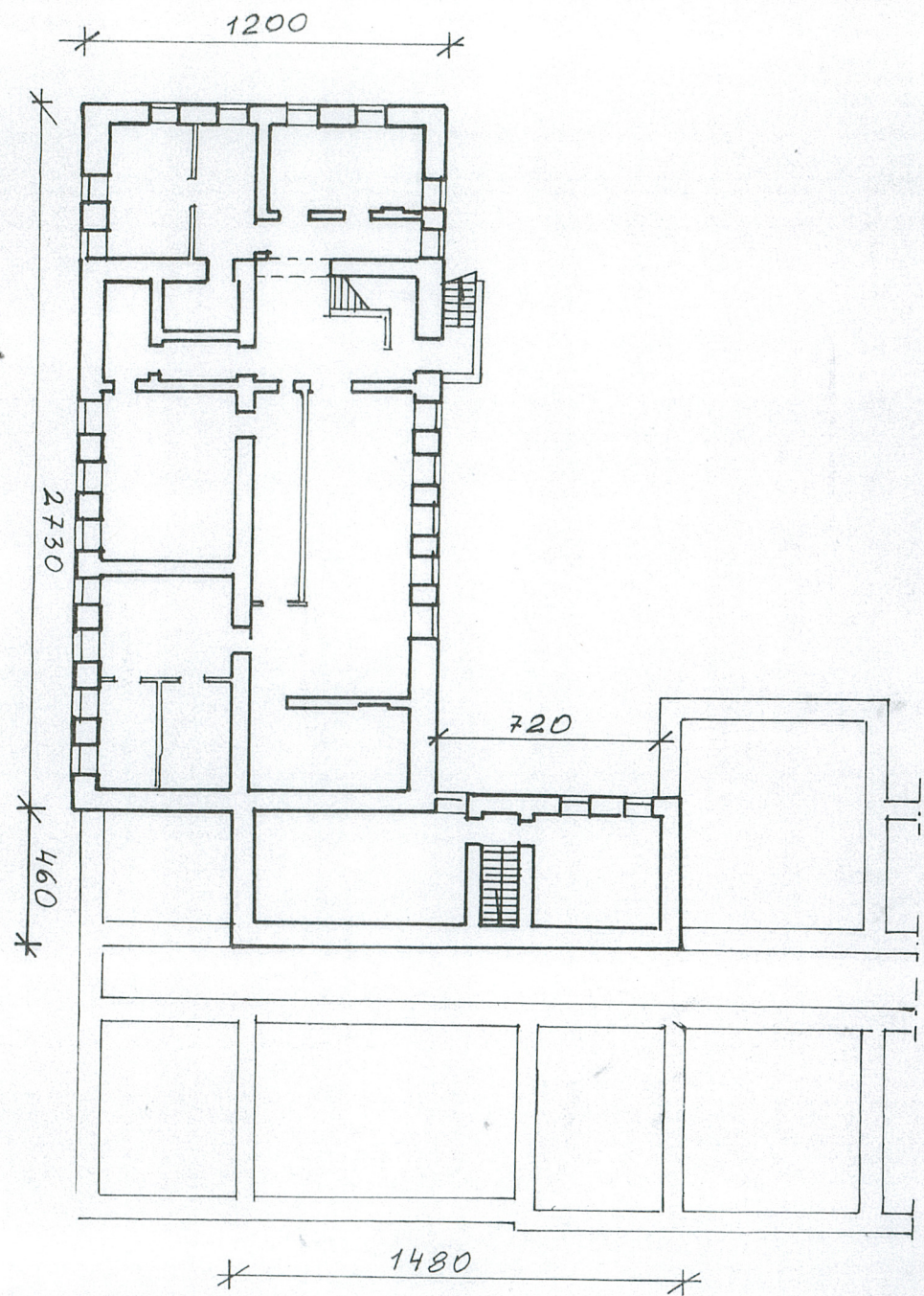
Wkładkę założył: mgr Dariusz Stankiewicz, X.2000r.
(imię nazwisko, data)

Wzór ODZ 1978 r.

Miejsce przechowywania negatywów:

LEŻEŁ Blak Fot. z. 759 90 5000

RZUT PIWNIC 1:200



1. Miejscowość

BIAŁYSTOK

2. Obiekt (nazwa jak w karcie)

bud. Władz Obw., Gimnazjum
ob. VI LO Króla Zygmunta
Augusta

3. Zawartość wkładki (nazwa obiektu lub materiału uzupełniającego)

sytuacja, fotografie



Wkładkę założył: mgr Dariusz Stankiewicz, X.2000r.
(imię nazwisko, data)

Miejsce przechowywania negatywów:

LEGrał. Biał. Poł. z. 759 90 5000

SYTUACJA SKALA 1:700

UL. WARSZAWSKA

DOM
NAUCZYCIELA

VILICEUM OGÓLNOKSZTAŁCĄCE

UL. KOŚCIELNA



1. Miejscowość

BIAŁYSTOK

2. Obiekt (nazwa jak w karcie)

bud. władz obw., Gimnazjum
ob. VI LO Króla Zygmunta
Augusta

3. Zawartość wkładki (nazwa obiektu lub materiału uzupełniającego)

fotografie



Wkładkę założył: mgr Dariusz Stankiewicz, X. 2000r.

(imię nazwisko, data)

Miejsce przechowywania negatywów:

LEGraf. Biał. Podl. z. 759 90 5000

Wzór ODZ 1978 r.



1. Miejscowość

BIAŁYSTOK

2. Obiekt (nazwa jak w karcie)

bud. nr 1342 Obw., Gimnazjum
ob. VI LO Józefa Zygmunta
Augusta

3. Zawartość wkładki (nazwa obiektu lub materiału uzupełniającego)

fotografie



Wkładkę założył: mgr Dariusz Stankiewicz, X. 2000r.
(imię nazwisko, data)

Miejsce przechowywania negatywów:

LZGraf. Biała Podl. z. 759 90 5000