

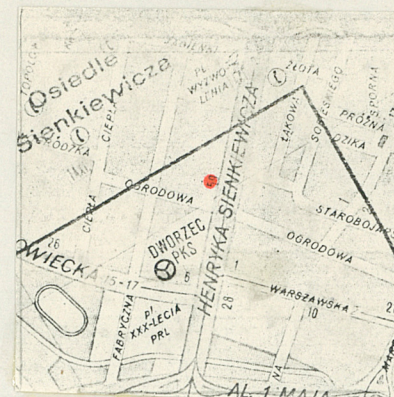
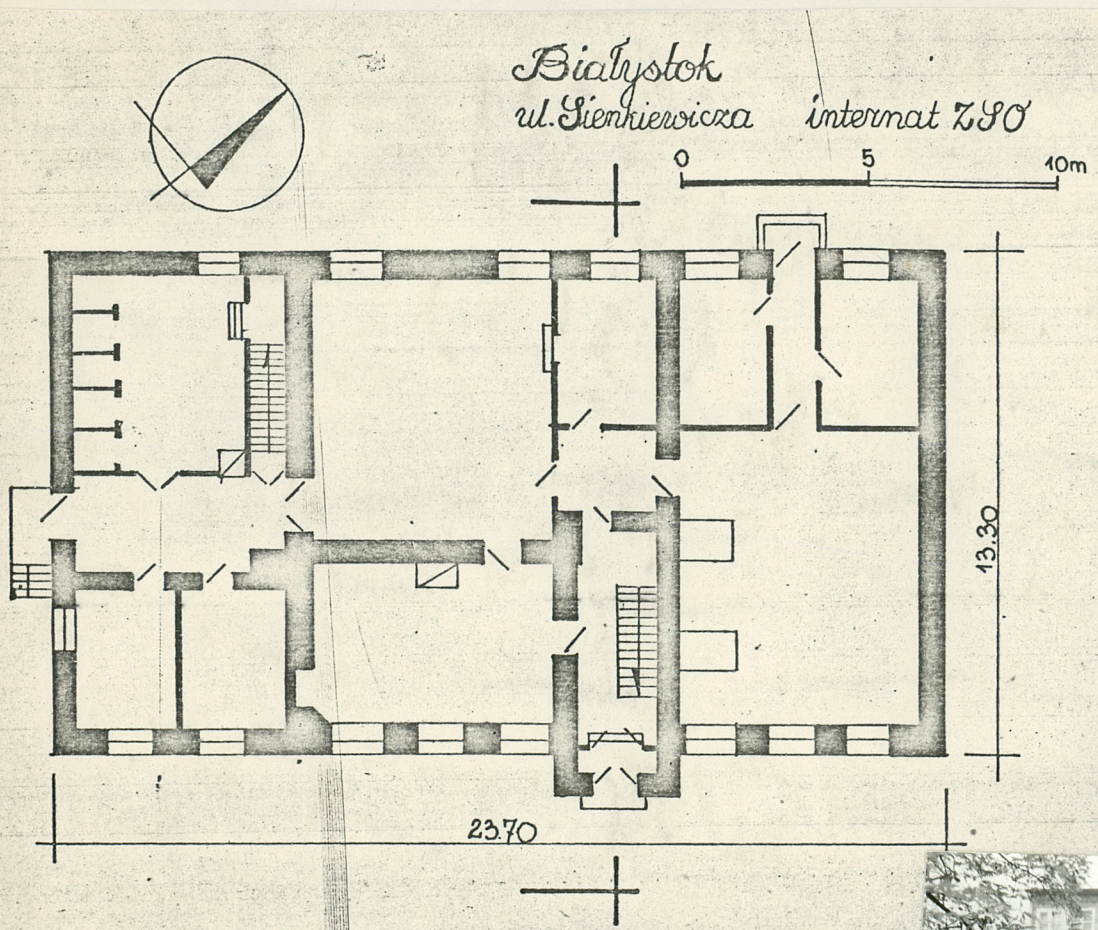
1. Obiekt DAWNY BUDYNEK WIĘZIENIA

39/2

2. Czas powstania
1870-80

3. Miejscowość
BIAŁYSTOK

11. Zdjęcia, plan sytuacyjny, rzuty



4. Adres
Białystok
Sienkiewicza 57
nr hipoteczny

5. Przynależność administracyjna
województwo białostockie
gmina

6. Poprzednie nazwy miejscowości
-

7. Przynależność administracyjna
przed 1.VI.1975 r.
województwo białostockie
powiat miejski Białystok

8. Właściciel i jego adres
Zasadnicza Szkoła Odzieżowa
Białystok, Sienkiewicza 57

9. Użytkownik i jego adres
Internat ZSO
Białystok, Sienkiewicza 57

10. Rejestr zabytków

Nr data

autor zdjęć Antoni Oleksicki
data wykonania 17.X 1984 r.
miejsce przechowywania negatywów BBiDZ w Białymstoku

12. Autorzy, historia obiektu, określenia stylu.

Autor: nieznany
 Obiekt został zbudowany zapewne na przełomie 1.70/80-tych XIX w., kiedy to w Białymstoku wzniesiono wiele obiektów na potrzeby wojska i administracji rosyjskiej. Prawdopodobnie budynek ten pełnił funkcję drugiego pawilonu więziennego - pierwszy, usytuowany u zbiegu ul. Sienkiewicza i Ogrodowej został wzniesiony jeszcze w 1.50-tych XIX w. Już zapewne na przełomie 1.80-tych i 90-tych XIX w. budynek powiększono, dodając od zach. dwie osie, co jest widoczne w elewacjach pd. i pn. /dwie skrajne osie zach. odsunięte znacznie od pozostałych, zachwiana symetria budynku/ oraz rzucie poziomym /dwie skrajne osie oddzielone murem o grubości murów obwodowych, w pozostałych występują ścianki działowe/. Ok 1905 r., po wybudowaniu nowego więzienia przy ob. ul. Kopernika, obiekt ten został zapewne przekazany miastu. W okresie międzywojennym w zespole zabudowań dawnego więzienia zlokalizowano szkołę odzieżową dla dziewcząt. Po drugiej wojnie światowej obiekt w dalszym ciągu użytkowany jest przez szkołę odzieżową.

Rozwiązania architektoniczne budynku są typowe dla budowli państwowych, wznoszonych przez władze rosyjskie w końcu XIX wieku.

Prace remontowe:
 obiekt po wojnie otynkowany /pierwotnie był nietynkowany, elewacje z cegły licowanej/. Ok. poł. 1.60-tych obiekt został powiększony przez dostawienie facjat i wykorzystania poddasza oraz ponownie otynkowany, otrzymując modny wówczas "baranek".
 W 1981 r. budynek otrzymał co. z sieci miejskiej.

13. Opis (sytuacja, materiał i konstrukcja, rzut, bryła, elewacje, dach wnętrze wyposażenie, instalacje)

Budynek wolnostojący, usytuowany przy pn. granicy zespołu. Murowany z cegły, tynkowany. Na planie prostokąta, którego dłuższy bok równoległy do ul. Sienkiewicza. Dwukondygnacyjny, z poddaszem użytkowym, podpiwniczony. Bryła prostopadłościenna, dach, dwuspadowy z facjatami, posytytą blachą.
ELEWACJA POŁUDNIOWA-główna, dwukondygnacyjna, na cokole, dziewięciosiowa, niesymetryczna, zamknięta gzymsem okapowym. Dwie skrajne osie, licząc od zach., odsunięte od pozostałych, co jest zapewne śladem rozbudowy obiektu. Oś szósta, licząc od zach., wysunięta ryzalitowo przed lico elewacji, wyłamana z rytmu jej podziałów poziomych, mieści w przyziemiu prostokątny otwór wejściowy nad którym niewielki płaski późniejszy żelbetowy daszek. Wyżej prostokątny wydłużony otwór okienny, zamknięty odcinkowo, oświetlający klatkę schodową, nad którym prostokątny otwór okienny niższy od pozostałych, oświetlający schody na poddasze.
 W pozostałych osiach, na obydwu kondygnacjach prostokątne otwory okienne, zamknięte łukiem odcinkowym o niewielkiej strzałce.
 Wyżej, w połaci dachowej, licząc od zach. pomiędzy osiami: pierwszą i drugą, trzecią i czwartą oraz ósmą i dziewiątą trzy późniejsze facjaty nakryte późniejszymi daszkami pulpitowymi z podwójnymi prostokątnymi otworami okiennymi.
ELEWACJA ZACHODNIA-trzykondygnacyjna na cokole, trójosiowa, niesymetryczna. W przyziemiu, na osi budynku prostokątny otwór wejściowy, nad którym niewielki, późniejszy, płaski daszek żelbetowy. Przed wejściem rodzaj niewielkiego tarasu, do którego od pn. i pd. wiodą schody o czterech stopniach, z balustradą z rur stalowych. W skrajnej osi pd. prostokątny otwór okienny, analogiczny jak w elewacji pd., skrajna oś pn. w przyziemiu ślepa. W kondygnacji drugiej trzy otwory okienne, analogiczne, jak w elewacji pd. W partii szczytowej, oddzielonej od reszty elewacji gzymsem okapowym, obiegającym cały budynek, trzy późniejsze otwory okienne, z których środkowy na osi podłużnej budynku, skrajnie pomiędzy osią budynku a osiami skrajnymi niższych kondygnacji.
ELEWACJA POŁNOCCNA-dwukondygnacyjna, niesymetryczna, na niewielkim cokole. Dwie skrajne osie odsunięte od pozostałych, analogicznie, jak w elewacji pd. W przyziemiu, w drugiej licząc od wsch. osi prostokątny otwór wejściowy, nad którym nadświetle zamknięte łukiem odcinkowym, którego górna krawędź na linii pozostałych okien przyziemia. Otwór okienny w osi ósmej licząc od wsch., obniżony w stosunku do pozostałych okien przyziemia. Osie, licząc od wsch. szósta i dziewiąta w przyziemiu ślepe. Kondygnacja druga dziewięciosiowa; wszystkie otwory okienne w obu kondygnacjach, analogiczne, jak w elewacji pd. Wyżej, w połaci dachowej, cztery facjaty, rozstawione analogicznie, jak w elewacji pd., rozstawione jednak rytmicznie wzdłuż całej długości budynku.
ELEWACJA WSCHODNIA-trzykondygnacyjna, na cokole. Przyziemie ślepe. W kondygnacji drugiej na osi podłużnej budynku prostokątny otwór okienny, analogiczny, jak w pozostałych elewacjach. W partii szczytowej oddzielonej gzymsem okapowym, trzy otwory okienne, opracowane i rozmieszczone analogicznie, jak w elewacji zach.
 Dach: konstrukcja drewniana, płaskiowo-kleszczowa, z facjatami, posytytą blachą.
 Wnętrze: trzytraktowe z klatką schodową dwubiegową w partii pd.-wsch. Przy pn.-zach. narożniku w przyziemiu jednobiegowe schody do piwnicy.
 Wyposażenie: brak wyposażenia wewnątrz z okresu budowy obiektu.
 Instalacje: elektryczność, gaz, co z sieci miejskiej, wod.-kan., telefon.

14. Kubatura	15. Powierzchnia użytkowa	16. Przeznaczenie pierwotne więzienie	17. Użytkowanie obecne internat szkolny
<p>18. Prace budowlane i konserwatorskie, ich przebieg i dokumentacja</p> <ul style="list-style-type: none"> - tynkowanie elewacji, -nadbudowa facjat, -wprowadzenie ogrzewania z sieci miejskiej <p>dokumentacja tych prac znajduje się w archiwach szkoły.Przeprowadzane one były bez nadzoru konserwatorskiego,ze względu na stosunkowo późną identyfikację obiektu z dawnym więzieniem.</p>		<p>19. Stan zachowania (fundamenty, ściany zewnętrzne, ściany wewnętrzne, sklepienia, stropy konstrukcje dachowe, pokrycie dachu, wyposażenie i instalacje)</p> <p>Stan zachowania dobry,poza partią pld.-zach.,mieszczącą kuchnie oraz sanitariaty.Niewłaściwie wykonane instalacje oraz izolacje powodują stan ciągłego zawilgocenia murów i podłóg,w związku z czym istnieje prawdopodobieństwo zagrzybienia tej części obiektu.</p>	
<p>20. Najpilniejsze postulaty konserwatorskie</p> <p>Wykonanie ekspertyzy mykologicznej i konstrukcyjnej.Opracowania te określą zakres niezbędnych prac mających na celu utrzymanie substancji budynku. Niezależnie od tego należy przeprowadzić remont kanalizacji oraz osuszyć ściany budynku.</p>			

21. Akta archiwalne (rodzaj akt, numer i miejsce przechowywania)

Materiały dotyczące więzienia w Białymstoku spłonęły wraz z archiwum Magistratu Białostockiego we wrześniu 1939 r. Istnieje możliwość zachowania się pewnych archiwaliów, dotyczących tego obiektu w zespołach aktowych gubernatora grodzieńskiego, przechowywanych w Grodnie. -Wieżenie jest wspomniane w relacji Falka Kempnera, zanotowanej przez Jana Glinkę /ODZ w Warszawie, Teki Glinki

23. Źródła ikonograficzne i fotografie (rodzaj, miejsce przechowywania, sygnatury)

22. Bibliografia

- W. Kusiński, Rozwój przestrzenny miasta Białegostoku, Studia i materiały do dziejów miasta Białegostoku, t. I, s. 29-55,
J. Kowalczyk, ~~Szkolnictwo powszechne~~ Oświata w Białymstoku w latach 1919-1939, tamże, s. 353-380
M. Goławski, Szkolnictwo powszechne w Białymstoku, Białystok, 1934,
H. Mościcki, Białystok-zarys historyczny, Białystok 1933
I. Małofiejew, A. Oleksicki, Studium historyczno-urbanistyczne do planu ogólnego zagospodarowania przestrzennego miasta Białegostoku, maszynopis PKZ, Białystok 1979 r.

24. Uwagi różne

25. Wypełnił

Antoni Oleksicki

Małgorzata Szerszeń

data 11.XI 1984

26. Sprawdził

imię i nazwisko

data

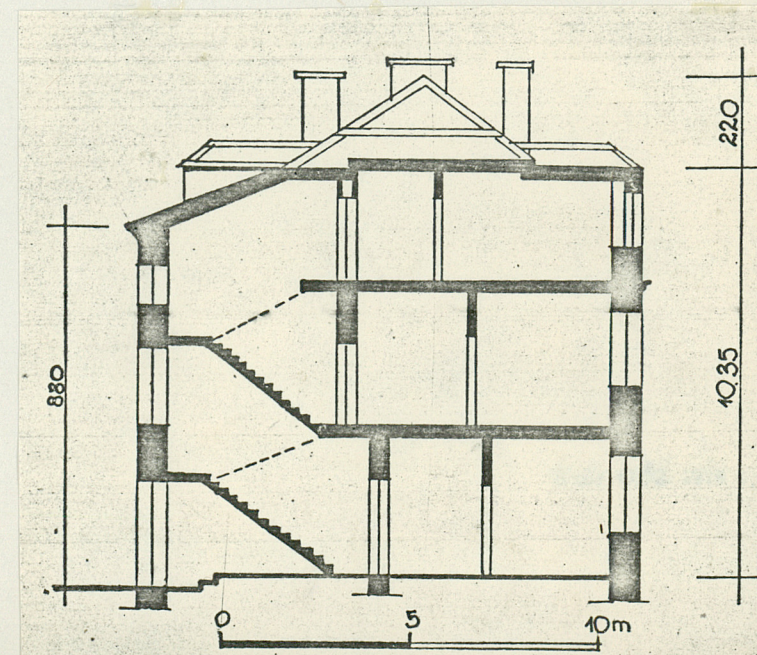
27. Załączniki

1. Miejscowość Białystok
ul. Sienkiewicza 57

2. Obiekt (nazwa jak w karcie)
d. budynek więzienia

3. Zawartość wkładki (nazwa obiektu lub materiału uzupełniającego)
przekrój, sytuacja, zdjęcia

0 5 10m



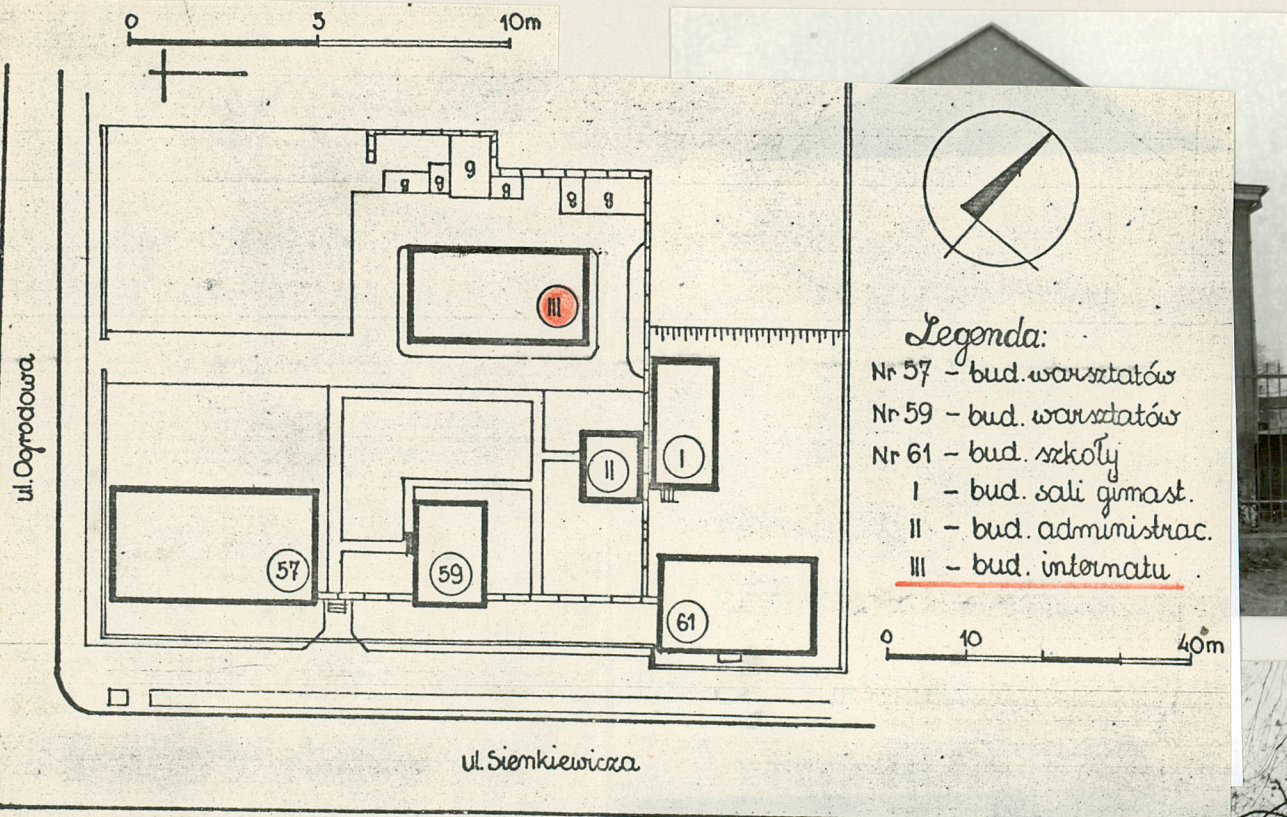
Wkładkę założył: A. Oleksicki, M. Szerszeń
(imię, nazwisko, data)

Miejsce przechowywania negatywów: BBiDz w B-stoku

1. Miejscowość Białystok
ul. Sienkiewicza 57

2. Obiekt (nazwa jak w karcie)
d. budynek więzienia

3. Zawartość wkładki (nazwa obiektu lub materiału uzupełniającego)
przekrój, sytuacja, zdjęcia



Wkładkę założył: A. Oleksicki, M. Szerszeń
(imię, nazwisko, data)

Miejsce przechowywania negatywów: BBiDz w B-stoku

