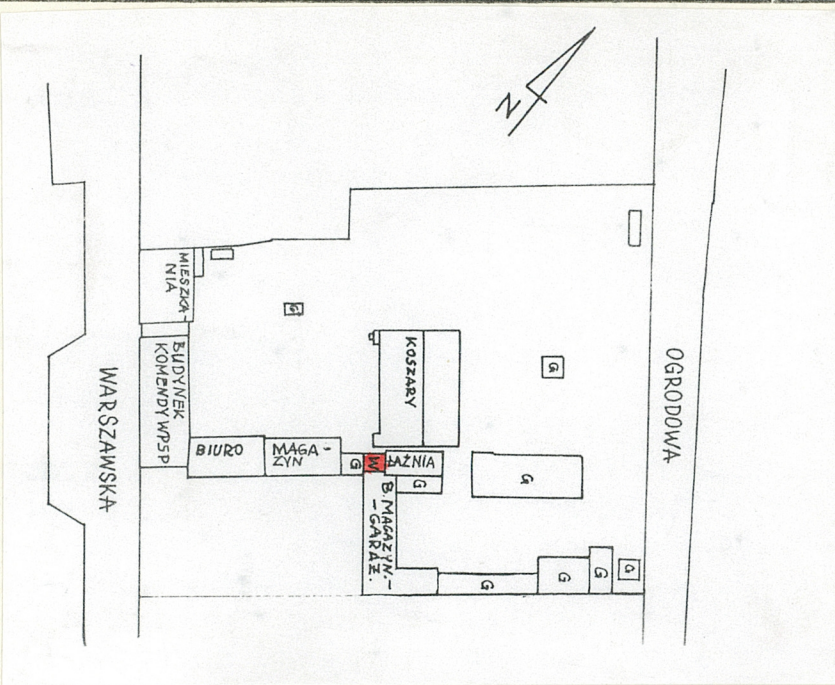


1. Obiekt 41/2 STRAŻACKA WIEŻA OBSERWACYJNA

2. Czas powstania
1891 r.

3. Miejscowość
Białystok

11. Zdjęci



4. Adres
ul. Warszawska nr 3
nr hipoteczny KW [redacted]

5. Przynależność administracyjna
województwo białostockie
gmina -

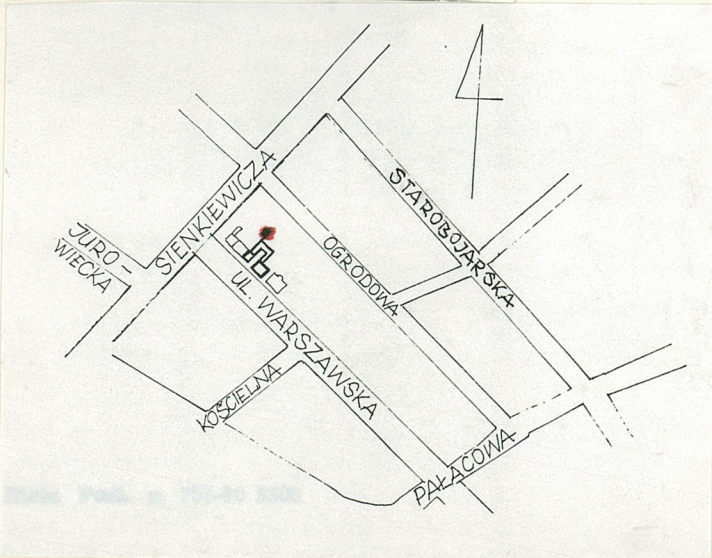
6. Poprzednie nazwy miejscowości
-

7. Przynależność administracyjna 1. VI. 1975 r.
województwo białostockie
powiat -

8. Właściciel i jego adres
Skarb Państwa
władający: Komenda Wojewódzkiej Państwowej Straży Pożarnej w Białymstoku

9. Użytkownik i jego adres
Komenda Wojewódzkiej Państwowej Straży Pożarnej w Białymstoku, ul. Warszawska nr 3

10. Rejestr zabytków
Nr 793 data 27-V-1995
A-185



12. Autorzy, historia obiektu, określenie stylu.

Autor i budowniczo wieży - nieznan. 1875 r. - powstaje Miejska Zawodowa Straż Pożarna w Białymstoku / Miejska Straż Ogniowa /. W 1-szym roku istnienia straży pożarnej wybudowana została drewniana wieża obserwacyjna. Po kilku latach, wykonano nową wieżę drewnianą, lżejszej konstrukcji. W r. 1891 została zbudowana obecna, murowana wieża, która pełniła funkcje obserwacyjno-sygnalizacyjne / trębacz /. Na wierzchołku wieży wykonano drewnianą czatownię otoczoną metalową balustradą, umożliwiającą bezpieczne poruszanie się obserwatora. Drewniana czatownia spłonęła od uderzenia pioruna w XX w. Do wieży prowadziły drewniane schody, które zostały zlikwidowane w 1958 r., przy adaptacji wnętrza wieży na suszarnię węży strażackich. Po wprowadzeniu telefonizacji - wieża posiadała funkcje obserwacyjne.

Do roku 1897 do wieży dobudowano 1-kondygnacyjny budynek wozowni, murowany / przy elewacji płn.-zach. /. W roku 1921 przy następnych elewacjach istniały już kolejne budynki wozowni i stajni, 1-kondygnacyjne, murowane. W okresie II wojny św. budynki straży zostały zniszczone w 40%, wieża ocalała. Po II wojnie - wieżę często ponownie obudowywano budynkami socjalnymi / łaźnia /, garażowo-warsztatowymi, w r. 1960 rozpoczęto budowę 1-kondyg. budynku garażowego od str. pd.-zach. oraz 2-kondyg. budynku

koszar przy elewacji płn.-zach. Budynki te w latach następnych były modernizowane i przebudowywane.

13. Opis (sytuacja, materiał i konstrukcja, rzut, bryła, elewacje, wnętrze wyposażenie instalacje)

Obserwacyjna wieża strażacka usytuowana w głębi działki leżącej przy ul. Warszawskiej nr 3 w Białymstoku. Obudowana z trzech stron budynkami: garażowym, 1-kondyg. od str. pd.-zach.; magazynowo-garażowym, 2-kondyg. od str. pd.-wsch.; socjalnym, 2-kondyg. od str. płn.-wsch. W bezpośrednim sąsiedztwie wieży usytuowany 3-kondyg. budynek koszar, od str. płn.-zach. Murowana, na cokole i z widocznymi ławami fundamentowymi od str. pd.-zach. Wieża o wys. 25, 4 m, 6-kondygnacyjowa, podzielona gzymsami na pięć, nierównej wysokości członów. Na rzucie kwadratu. Bryła w dolnej kondyg. w formie wydłużonego, stojącego prostopadkościanu, w 2-giej, 3-ciej i 4-tej kondyg. - zwężająca się ku górze i w dwóch ostatnich kondyg. - w kształcie wydłużonego, stojącego prostopadkościanu. Kryta płaskim stropodachem, betonowym, zbrojonym. Posadzka w przyziemiu ceglana. Elewacja pd.-zach.: w przyziemiu, na osi symetrii portal uskokowy, w formie stojącego prostokąta zwieńczonego łukiem pełnym, tympanon gładki, ukośne ościeża o profilu dwóch ćwierćwałków, obecnie całość otynkowana. Drzwi 2-skrzydłowe, w formie stojącego prostokąta, drewniane, ramowo-płycinowe. Przed wejściem 3-stopniowe schody. Ponad dobudowanym garażem - okrągła blenda, w opasce i metalowe schody. W 2-giej, 4-tej, 5-tej i 6-tej kondyg. metalowe balkony na stalowych belkach wspornikowych i otwory wejściowe, w formie stojących prostokątów, z 2-skrzydłowymi drzwiami, przeszklonymi, każde skrzydło 4-kwaterkowe. W 3-ciej kondyg. - prostokątna płycina, zwieńczona odcinkowym fryzem kostkowym, w formie leżącego prostokąta i wymurowana, plastyczna data "1891". Elewacja płn.-zach.: w dolnej kondyg. - gładka, w pozostałych kondygnacjach oraz w pozostałych elewacjach - otwory okienne w formie stojących prostokątów. W elewacji płn.-wsch. - wszystkie w formie płycin, w elewacji płn.-zach. - płycina w 2-giej kondyg. oraz w 4-tej, w elewacji pd.-wsch. - płycina w 5-tej kondyg. Wszystkie otwory okienne i płycina w ostatniej kondygnacji - w formie stojących prostokątów zwieńczonych łukiem pełnym, okna 2-skrzydłowe, 6-kwaterkowe, z przeszklonym nadświetlem o kształcie trójkątnym. Wszystkie otwory okienne i płyciny w obramieniu w formie opasek z dwubarwnej cegły licówki. Elewacje w dwóch górnych kondygnacjach - dekorowane arkadową płyciną, o oskarpowanych narożach, wzmocnionych uskokowymi wspornikami, cegły dwubarwne, tworzące pasmową dekorację. Wszystkie gzymsy - z użyciem dwubarwnej cegły: gzyms wieńczący 1-szą kondygnację: kostkowy, 2-gą kondygnację: gładki, pierwotnie otynkowany, 3-cią kondygnację: z ukośnie kładzionych cegieł i profilowany, 4-tą kondygnację: wydatny, profilowany. Gzyms wieńczący: rozbudowany, profilowany i z ukośnie kładzionych cegieł, wydatny. W zwieńczeniu wysoka, metalowa balustrada. Wnętrze w formie prostopadkościennego szybu, z zamontowaną w górnej kondygnacji mechaniczną podciągarką, służącą do zaczepiania i suszenia węży strażackich. Na stropodachu - maszt antenowy. Instalacje: c.o., elektryczna, oświetleniowa, grawitacyjna. Pełna izolacja w partii dachu.

Wieża reprezentuje cechy architektury przemysłowej/fabrycznej/, utylitaryzm. Elewacje wyrażają dbałość estetyczną w stosowanych elementach zdobniczych: dwukolorowa cegła licówka, gzymsy, płyciny, obramienia okien, portal uskokowy.

<p>14. Kubatura</p> <p>ok. 256,9 m³</p>	<p>15. Powierzchnia użytkowa</p> <p>ok. 69 m²</p>	<p>16. Przeznaczenie pierwotne</p> <p>wieża strażacka obserwacyjno-sygnalizacyjna</p>	<p>17. Użytkowanie obecne</p> <p>suszarnia węży strażackich</p>
<p>18. Prace budowlane i konserwatorskie, ich przebieg i dokumentacja</p> <p>1958 r.- adaptacja wnętrza wieży na suszarnię węży strażackich, likwidacja drewnianych schodów na zewnątrz elewacji wieży, montaż metalowych schodów i pomostów-balkonów.</p> <p>1989 r.- wykonano warstwy izolacyjne na stropodachu.</p> <p>1993 r.- konserwacja odciągów linowych masztu antenowego / na trzech poziomach /.</p>	<p>19. Stan zachowania (fundamenty, ściany zewnętrzne, ściany wewnętrzne, sklepienia, stropy konstrukcje dachowe, pokrycie dachu, wyposażenie i instalacje)</p> <p>Częściowe zużycie cegły. Fragmentaryczne braki architektonicznego wystroju. Widoczne ślady wewnątrz wieży przeróbek otworów okiennych i wejściowych. Pełna izolacja w partii dachu. Dolne kondygnacje elewacji z dobudowanymi budynkami - otynkowane. W posadzce i partii fundamentów wieży - wykonana studzienka odprowadzająca wodę zbierającą się z suszących się węży strażackich.</p> <p>20. Najpilniejsze postulaty konserwatorskie</p> <p>Osuszanie wieży w związku ze zmianą jej pierwotnych funkcji na suszarnię węży. ewentualne dogrzewanie. Usunięcie części kanalizacyjnej umiejscowionej wewnątrz wieży /ceglana posadzka/. Dokonanie odkrywek w partii portalu celem zbadania stanu zachowania lica muru / cegieł/ i ewentualne powrócenie do stanu pierwotnego.</p>		

21. Akta archiwalne (rodzaj akt, numer i miejsce przechowania)

- Książka ewidencyjna nieruchomości. Warszawska 3.1952 r.
Wojewódzkie Archiwum Państwowe w Białymstoku.

22. Bibliografia

- "Białystok ilustrowany. Zeszyt pamiątkowy Antoniego Lubkiewicza. "A. Lubkiewicz, Białystok, 1921 r.
- "XXV-lecie Białostockiej Ochotniczej Straży Pożarnej, 1898-1923". nakładem i pod red. A. Lubkiewicza, str. 79, Białystok/ rok wydania nieznany/ w: MZSP w B-stoku.
- "Białystok. Zarys historyczny." oprac. H. Mościcki, Białystok, 1933r., str. 174.
- "Kronika Miejskiej Zawodowej Straży Pożarnej w Białymstoku", T. 1: od 1875 r. do 1962 r., Białystok.

23. Źródła ikonograficzne i fotografie (rodzaj, miejsca przechowania, sygnatury)

- "Widz goroda Biełostoka", I. Sołowiejczyk, Białystok 1897 r.

24. Uwagi różne

25. Opracował

tekst

Ewa Narolewska, styczeń 1995 r.

Narolewska

imię, nazwisko, data, podpis

plany, rysunki

Ewa Narolewska, 01.1995 r.

Narolewska

imię, nazwisko, data, podpis

zdjęcia fotogr. mgr J. Tołkoczko, grudzień 1994 r.

Tołkoczko

imię, nazwisko, data, podpis

miejsce przechowania negatywów

PSOZ 0/Białystok

Karta po wypełnieniu podlega ochronie na podstawie przepisów prawa autorskiego

26. Adnotacje o inspekcjach, informacje o zmianach (daty, imiona i nazwiska wypełniających)

27. Załączniki

1. Miejscowość

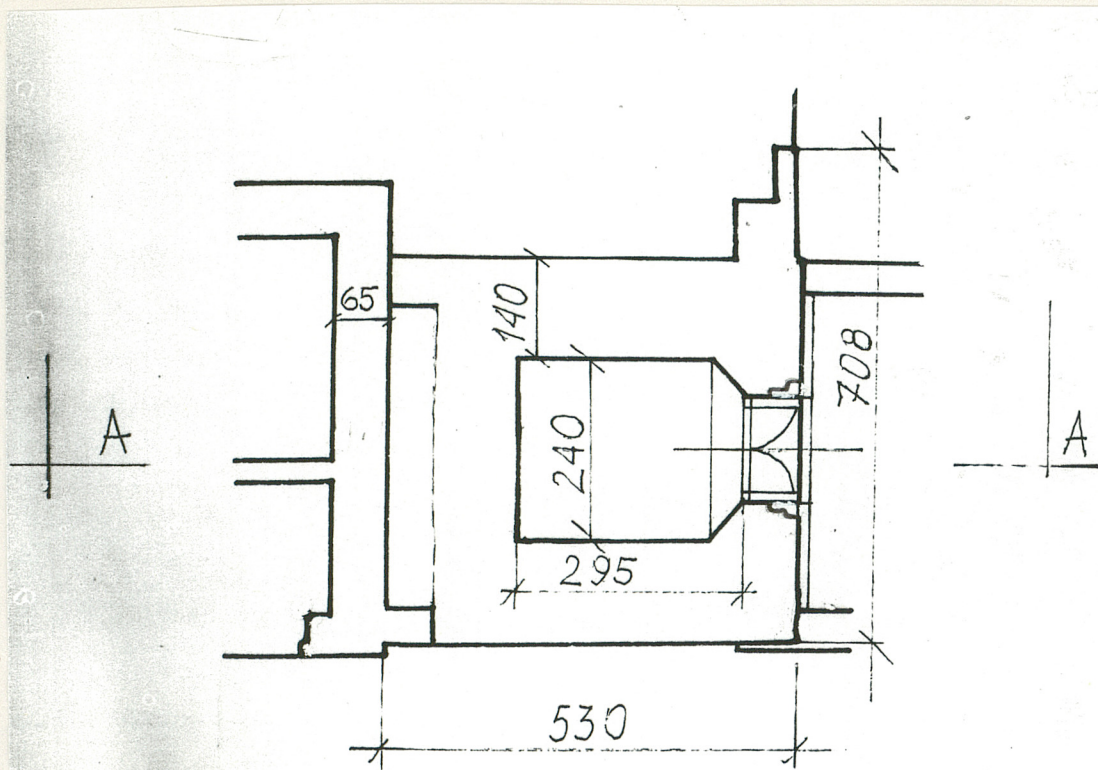
BIAŁYSTOK

2. Obiekt (nazwa jak w karcie)

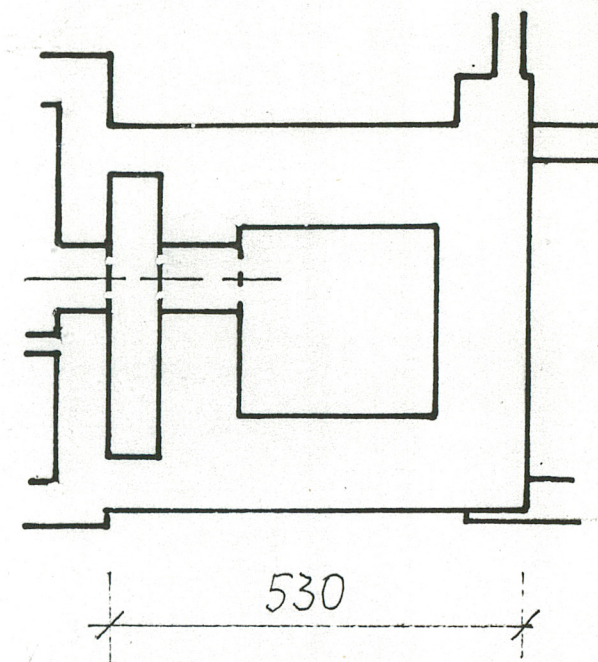
Strażacka wieża obserwacyjna, ul. Warszawska 3.

3. Zawartość wkładki (nazwa obiektu lub materiału uzupełniającego)

Rzut przyziemia oraz piętra, fotografie.



RZUT PARTERU 1:100



RZUT PIĘTRA

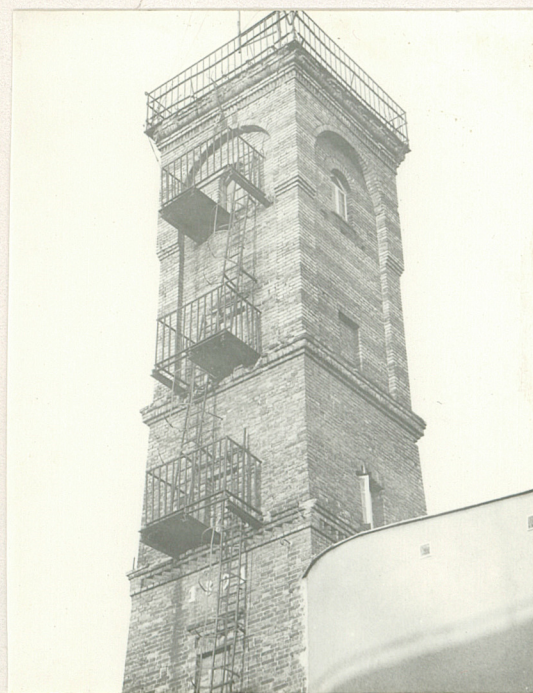
Wkładkę założył: Ewa Narołewska, 01.1995 r.

(imię nazwisko, data)

Miejsce przechowywania negatywów: PSOZ O/Białystok.

LZ Graf. Biał. Podl. z. 759 90 5000

Wzór ODZ 1978 r.



1. Miejscowość

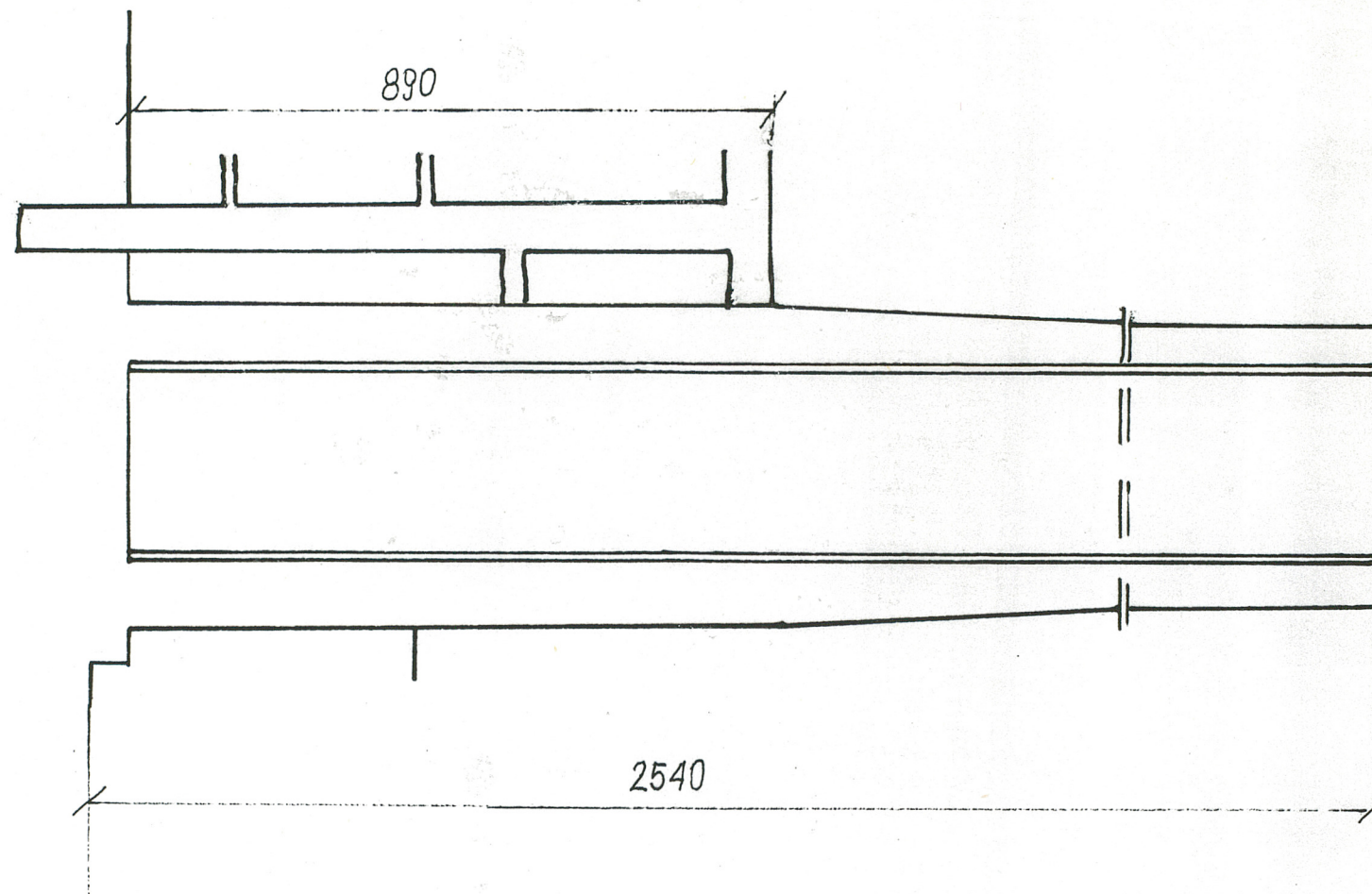
BIAŁYSTOK

2. Obiekt (nazwa jak w karcie)

Strażacka wieża obserwacyjna, ul. Warszawska 3.

3. Zawartość wkładki (nazwa obiektu lub materiału uzupełniającego)

Przekrój pionowy, fotografie.

PRZEMKROJ A-A
1:100Wkładkę założył: Ewa Narołewska, 01.1995 r.

(imię nazwisko, data)

Wzór ODZ 1978 r.

Miejsce przechowywania negatywów: PSOZ O/Białystok.

LZGraf. Biała Podl. z. 759 90 5000

