

1. Obiekt

KAMIENICA-SKŁAD FIRMY C.A. MOESS F.CHOROSZCZ

2. Czas powstania

1.90-te XIXw.

3. Miejscowość

B I A Ł Y S T O K

11. Zdjęcia rzut przekrój sytuacja orientacja



4. Adres

Białystok
ul.Św.Rocha 3

nr hipoteczny

5. Przynależność administracyjna

województwo podlaskie

gmina Białystok

6. Poprzednie nazwy miejscowości

7. Przynależność administracyjna 1. VI. 1975 r.
do 1.01.1999r.

województwo białostockie

powiat gm. Białystok

8. Właściciel i jego adres

Urząd Marszałkowski

Białystok, ul. Siemkiewicza 78/1

9. Użytkownik i jego adres

Specjalistyczny Dermatologiczny
Zakład Opieki Zdrowotnej
15-959 Białystok, ul. Św. Rocha 3

10. Rejestr zabytków

Kl. WKZ-5340/18/84

NrA-579

data 30.11.1984r.



12. Autorzy, historia obiektu, określenie stylu.

Budynek wzniesiony staraniem Karola Augusta Moesa, od lat 90-tych XIX w. spadkobiercy fabryki kortów i sukna w Choroszczy. Podjął on wówczas dalsze intensywne działania zmierzające do modernizacji i elektryfikacji chorońskiej fabryki. W Białymstoku w w/w nowo wybudowanej kamienicy umieścił on Zarząd swoich Fabryk, Skład hurtowy towarów, a także biura i mieszkania dla osób stale tutaj przebywających. W 1895r. Moes stał się on współorganizatorem Towarzystwa Białostockiej Manufaktury E. Becker i S-ka oraz jednym z jego prezesów, zaś od 03.09.1905r. do 1926r. jedynym prezesem. Dnia 05.12.1919 roku upoważnił on Henryka Litterera (bądź Litlera-inna pisownia w różnych dokumentach) do rozporządzania w/w kamienicą, fakt ten potwierdził w 1921r. Wówczas to "August Moes w Gdańsku zamieszkały właściciel fabryki i gruntu w Choroszczy, browaru z ziemią i lasem w Nowosiólkach, powiatu Białostockiego i nieruchomości w Białymstoku przy ul. Świętego Rocha 3 upoważnił z prawem substytucji stawiającego się (przed notariuszem) Henryka Litterera do rozporządzania wyżej wymienionych majątkiem". A. Moes upoważnił m.in. Litlera do sprzedaży tychże wymienionych majątków.

ciąg dalszy na wkładce nr 1

13. Opis (sytuacja, materiał i konstrukcja, rzut, bryła, elewacje, wnętrze wyrośnięcie instalacje)

Sytuacja:

Budynek narożny, usytuowany w centrum miasta, przy skrzyżowaniu ulic Św. Rocha i Krakowskiej, w linii ulicy. Po przeciwnej stronie ul. Krakowskiej czterokondygnacyjna kamienica z przełomu XIX/XX w.. Vis-à-vis kościoła Św. Rocha zrealizowany wg projektu Oskara Sosnowskiego.

Materiał, konstrukcja, technika:

Murowany z cegły ceramicznej, otynkowany. Wewnętrzne ściany otynkowane, malowane farbą emulsyjną. Stropy ob. żelbetowe na belkach stalowych. Klatki schodowe żelbetowe. Balustrady z metalowych prętów, pochwy drewniane. Posadzki: lastrico, PCV, terakota. Więźba dachowa drewniana, krokwiowa. Pokrycie dachowe - blacha ocynkowana. Stolarka okienna i drzwiowa drewniana malowana olejno. Drzwi jedno- i dwuskrzydłowe, typowe oraz płycinowe. Okna 2-skrzydłowe z nadświetlami.

Rzut, bryła, elewacje:

Na rzucie prostokąta, podpiwniczona, z wysokim cokołem, piętrem wydzielonym gzymsem kordonowym, zwieńczonym gzymsem kroksztynowym (ząbki kostkowe). Dwukondygnacyjna, nakryta dachem 2-połaciowym. Układ wnętrza - piwnice - nieregularny układ pomieszczeń. Na pozostałych kondygnacjach dwa trakty oddzielone korytarzem. Dwie klatki schodowe - centralna i narożna. Elewacja frontowa (północna) 14-osioła. W części cokołowej prostokątne okna wysokiego podpiwniczenia. Nad nimi występujące z cokołu prostokątne pasy z kostkowymi ząbkami z nałożonymi płaskimi kołami. W części wysokiego parteru na osiach 1, 7, 8, 13 i 14 okna zamknięte półkoliście. Na osi 2-giej prostokątny otwór drzwiowy; nad nim pomniejszone okno zamknięte półkoliście. Na pozostałych osiach okna zamknięte odcinkowo. Ponad wszystkimi otworami klucze. Pod gzymсами pookiennymi płyciny wypełnione pasami z uszakowatymi wystęпами. (płaskie, prostokątne zakończone skierowanymi ku dołowi ząbkami). Na osiach 1 i 2 tynkowane, profilowane nadkucza z kluczami. Ponad gzymsem kordonowym kondygnacja gładka. Na osiach skrajnych 1 i 2 oraz 13 i 14, a także centralnych 7 i 8 okna zamknięte półkoliście z kluczami, bliźniacze, w uszakowych obramieniach, ze wspólnym gzymsem nadokiennym wspartym na uszakowatych wystęпах. Na osiach 4 i 11-tej porte-fenetre z metalową balustradą (pierwotnie balkony).

ciąg dalszy na wkładce nr 1

14. Kubatura

 11025m^3

15. Powierzchnia użytkowa

 1575 m^2

16. Przeznaczenie pierwotne

mieszkalne i użyteczności
publicznej

17. Użytkowanie obecne

użyteczności publicznej

19. Stan zachowania (fundamenty, ściany zewnętrzne, ściany wewnętrzne, sklepienia, stropy konstrukcje dachowe, pokrycie dachu, wyposażenie i instalacje)

zniszczone tynki zewnętrzne

18. Prace budowlane i konserwatorskie, ich przebieg i dokumentacja

1984-1985-modernizacja i przebudowa kuchni

1987-przeprowadzono przebudowę i modernizację budynku wyłącznie dla potrzeb szpitala. Zmianie uległ układ komunikacyjny i funkcjonalny budynku. Połączono izbę przyjęć z parterem, piętrem i poddaszem za pomocą klatki schodowej. Przebudowano wejścia, wykonano dodatkowe przejścia. Nie dokonano przebudowy poddasza.

1997r.- remont wnętrza.

20. Najpilniejsze postulaty konserwatorskie

21. Akta archiwalne (rodzaj akt, numer i miejsce przechowania)

WO SOZ:

1. Projekt Architektoniczny przebudowy Szpitala Specjalistycznego Dermatologicznego ZOZ w Białymstoku przy ul. Manifestu Lipcowego, oprac. J. Jaworowski, W. Lzurej, Białystok 1987, sygn. 3666.
2. Kolorystyka elewacji. Budynek Wojewódzkiej Przychodni Dermatologicznej. Białystok, ul. Św. Rocha 3, oprac. A. Bielski, J. Hungendorfer, Białystok 2000.
3. Choroszcz, woj. białostockie. Studium historyczno-przestrzenne dawnego założenia fabrycznego Moesów, ob. szpitala dla nerwowo i psychicznie chorych, oprac. A. Walkiewicz, Białystok 1986, s. 37-38, sygn. 3403. ciąg d. na wkł. nr 1

22. Bibliografia

23. Źródła ikonograficzne i fotografla (rodzaj, miejsca przechowania, sygnatury)

1. Dawny Białystok, oprac. J. Murawiejski, Białystok 1999, il. 139
2. T. Wiśniewski, Białystok w starej pocztówce, Białystok 1990, il. 28 - pocztówka: Biało-czarno-niebieska. Wydawca Albin Brzostowski w Białymstoku, ok. 1928, Zbiór Muzeum Historyczne w Białymstoku

24. Uwagi różne

25. Opracował Dariusz Stankiewicz, IX.2000r.
tekst

Imię, nazwisko, data, podpis

planj, rysunki mgr Dariusz Stankiewicz, IX.2000r.

Imię, nazwisko, data, podpis

zdjęcia fotogr. mgr Dariusz Stankiewicz, IX.2000r.

Imię, nazwisko, data, podpis

miejsce przechowania negatywów

Karta po wypełnieniu podlega ochronie na podstawie przepisów prawa autorskiego

26. Adnotacje o inspekcjach, informacje o zmianach (daty, imiona i nazwiska wypełniających)

27. Załączniki

1. Miejscowość BIAŁYSTOK	2. Obiekt (nazwa jak w karcie) kamienica-skład firmy C.A.Moess F.Choroszcz	3. Zawartość wkładki (nazwa obiektu lub materiału uzupełniającego) dokończenie punktu nr 12, nr 13, nr 21
-----------------------------	--	--

dokończenie punktu nr 12

W okresie międzywojennym w budynku przy ul. Św. Rocha 3 mieściła się Przychodnia Kasy Chorych, "Polska Drukarnia" Sp. Akc., Robotnicza Spółdzielnia Wytwórcza, "jedność" (kooperatywy), piwnia-Zdzitowiecki E. Samochodowa komunikacja-Stalonyż Wk. Samochodowe warszt.-Zalewski M. W drukarni przez pewien czas drukowano m.in. książki z serii Biblioteki Groszowej Wendeg. Po II wojnie światowej budynek przejęty przez miasto i przekazany ZOZ w Białymstoku (przychodnia, szpital dermatologiczny), wówczas z adresem: Manifestu Lipcowego 9. Obecnie w budynku mieszczą się: Klinika Dermatologii i Wenerologii Akademii Medycznej w Białymstoku, Specjalistyczny Dermatologiczny Zakład Opieki Zdrowotnej w Białymstoku-Oddział Szpitalny. Styl-neorenesans o elementach eklektyzmu

dokończenie punktu nr 13

Pozostałe okna prostokątne w profilowanych obramieniach. Wszystkie z gzymsami podokiennymi na kostkowych wspornikach oraz z gzymsami nadokiennymi. Elewacja zachodnia (boczna) 4-osiowa, o podziałach i dekoracji j.w. W boniowanym parterze na osiach 1 i 4 okna zamknięte odcinkowo, na 2 i 3-półkoliście. W kondygnacji 2-giej okna w dekoracyjnych obramieniach. Skrajne prostokątne, środkowe-zamknięte półkoliście. Okno pd. zamienione w płycinę. Ponad gzymsem wieńczącym w trójkątnym szczyście okna strychowe-2 prostokątne i 2 zamknięte półkoliście. Elewacja wsch. (boczna) od ul. Krakowskiej 4-osiowa o podziałach i dekoracji j.w. Różnice: na osiach skrajnych (pn.) płyciny w miejscu okien. W 2-giej kondygnacji okna bliźniacze z których pd. zamienione w płycinę. Elewacja pd. (tylna) gładka, 11-osiowa. W części cokołowej z prostokątnymi wystęgami okna piwniczne. Na osi 6-tej poprzedzone schodami 2-skrzydłowe drzwi z nadświetlem, nakryte prowizorycznym zadaszeniem na metalowych rurach. Od zach. do schodów dobudowany prostopadłościenny aneks z wejściem do części piwnicznej. Na osi 14-tej otwór piwniczny zamieniony w drzwiowy, obudowany betonowymi ściankami, z prowizorycznym zadaszeniem. Kondygnacje rozdzielone gzymsem kordonowym. Wszystkie otwory okienne prostokątne.

Wnętrze: Piwnice: zaplecze kuchni, gospodarcze, szatnie personelu, magazyny. Na parterze pomieszczenia: sala zabiegowa, sala dla chorych, pom. pielęgniarek, pok. lekarski, lekarza dyżurnego, pom. rekreacyjne dla chorych. Piętro: sala dla chorych, pok.

Wkładkę założył: mgr Dariusz Stankiewicz, IX.2000r. (imię nazwisko, data) pielęgniarek, lekarski, lekarza dyżurnego. Poddasze pomieszczenia gospodarcze. Wzór ODZ 1978 r.

Miejsce przechowywania negatywów: Instalacje-elektryczna, wod.-kan., telefon, c.o.

dokończenie punktu nr 21

Archiwum Państwowe Białystok

1. Sąd Okręgowy W-1 Hipoteczny, sygn. 190:a) Pierwszy wyciąg aktu sporządzony przed Bolesławem Urbanowiczem, Notariusz w Białymstoku za rok 1921. Repertorium N 856, b) Pierwszy wypis z aktów notarialnych Antoniego Szymańskiego, Notariusza przy Wydziale Sądu Pokoju powiatu Warszawskiego - Repertorium N 1839.

1. Miejscowość

BIAŁYSTOK

2. Obiekt (nazwa jak w karcie)

kamienica-skład firmy
C.A.Moess F.Choroszcz

3. Zawartość wkładki (nazwa obiektu lub materiału uzupełniającego)

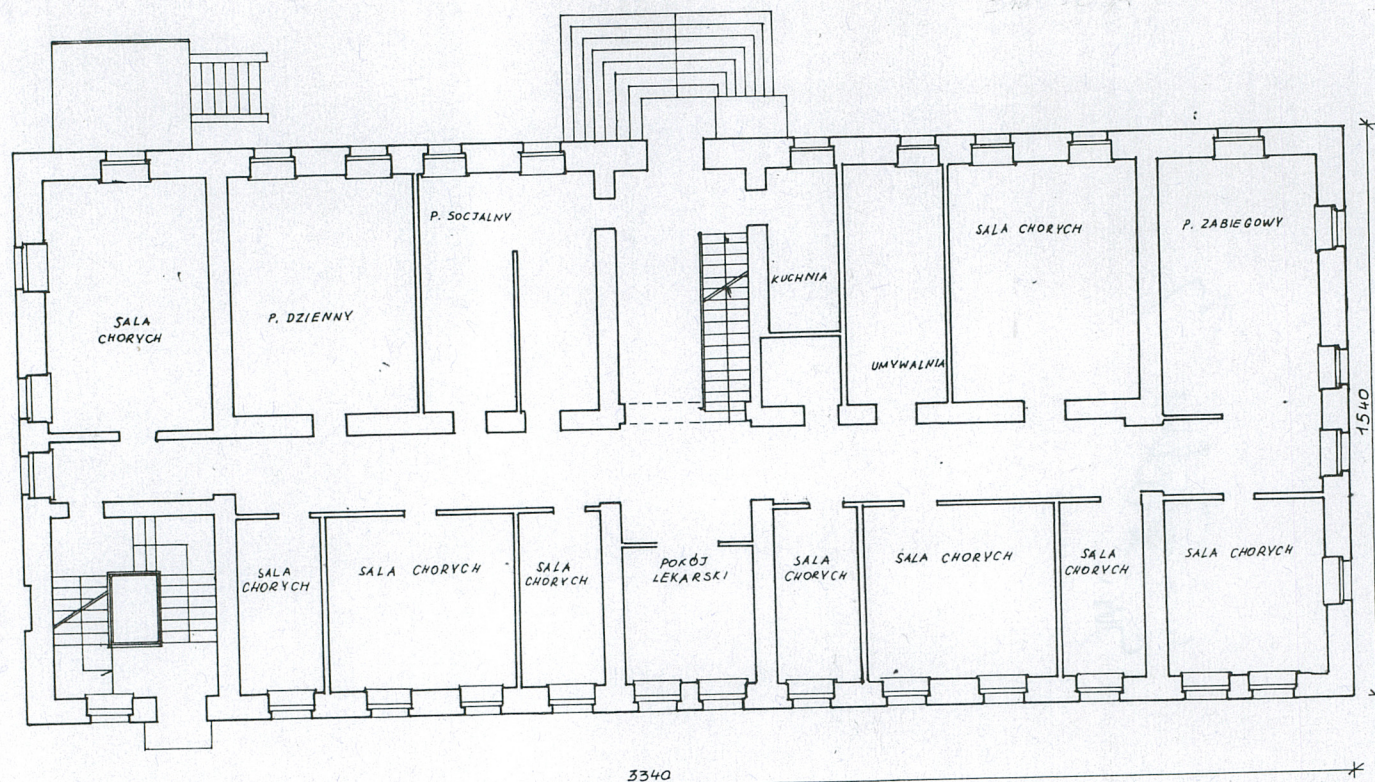
rzut parteru, fotografie

Wkładkę założył: mgr Dariusz Stankiewicz, IX.2000r.
(imię nazwisko, data)

Miejsce przechowywania negatywów:

LZGrał. Biała Podl. z. 759 90 5000

Wzór ODZ 1978 r.



RZUT PARTERU 1:200

1. Miejscowość

BIAŁYSTOK

2. Obiekt (nazwa jak w karcie)

kamienica-skład firmy
C.A.Moess, F.Choroszcz

3. Zawartość wkładki (nazwa obiektu lub materiału uzupełniającego)

rzut piętra, fotografie



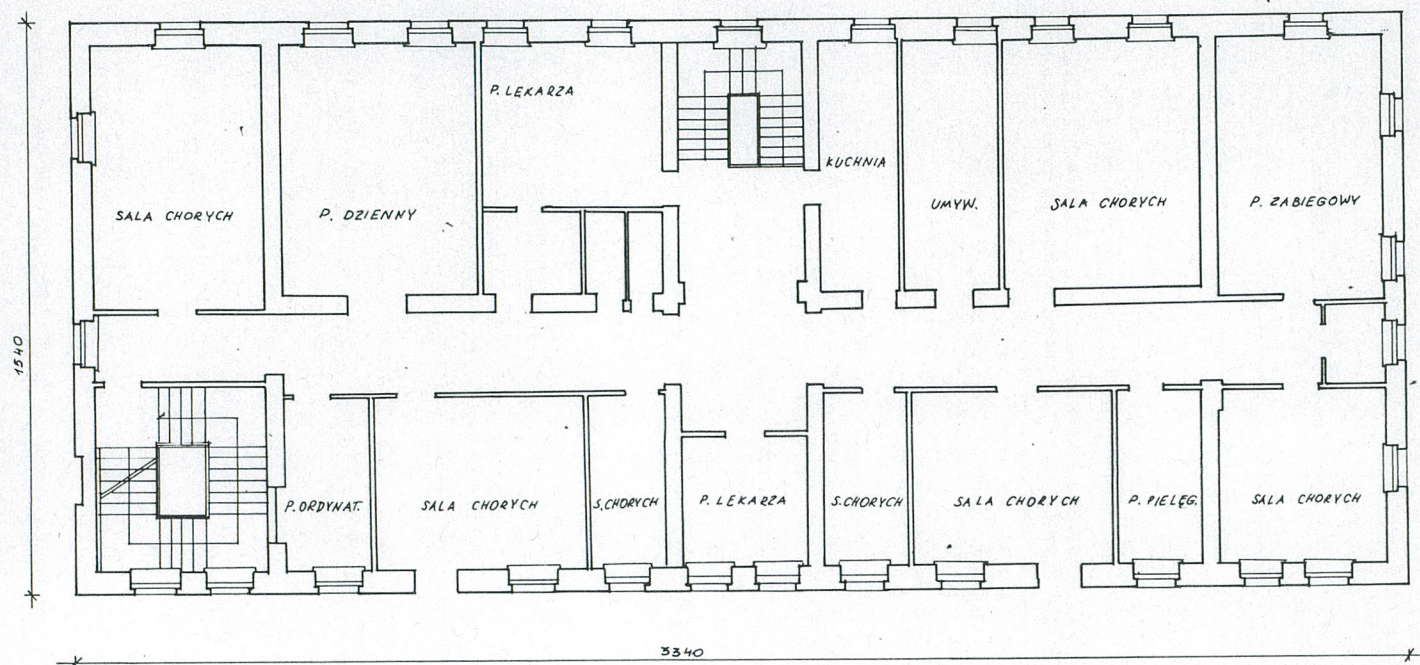
Wkładkę założył: mgr Dariusz Stankiewicz, IX.2000r.
(imię nazwisko, data)

Miejsce przechowywania negatywów:

LZGraf Białą Podl. z. 759 90 5000

Wzór ODZ 1978 r.

2m 50cm



RZUT PIĘTRA 1:200

1. Miejscowość

BIAŁYSTOK

2. Obiekt (nazwa jak w karcie)

kamienica-skład firmy
C.A.Moess, F.Choroszcz

3. Zawartość wkładki (nazwa obiektu lub materiału uzupełniającego)

przekrój pionowy, fotografie



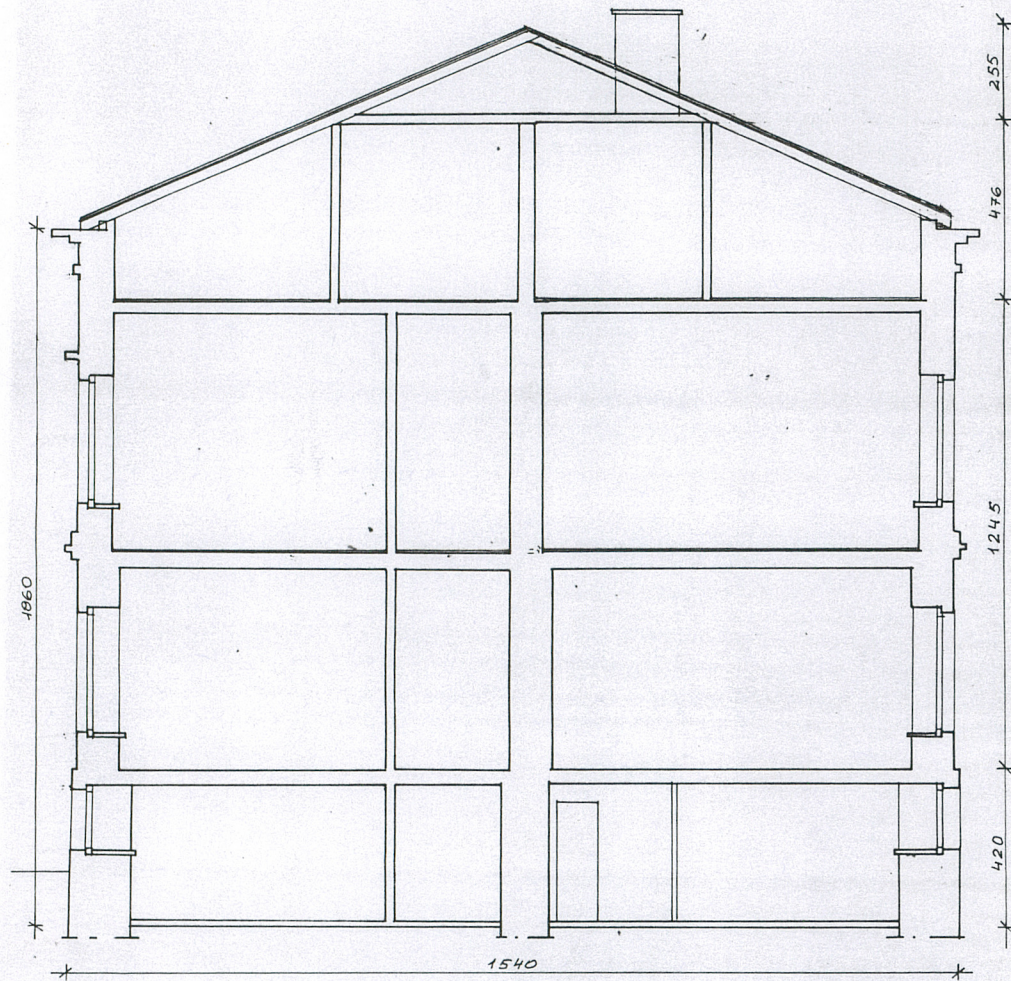
Wkładkę założył: mgr Dariusz Stankiewicz, IX.2000r.
(Imię nazwisko, data)

Wzór ODZ 1978 r.

Miejsce przechowywania negatywów:

LZGm Biał. Podl. z. 759 90 5000

PRZEKRÓJ PIONOWY 1:200



1. Miejscowość

BIAŁYSTOK

2. Obiekt (nazwa jak w karcie)

kamienica-skład firmy
C.A.Moess, F.Choroszcz

3. Zawartość wkładki (nazwa obiektu lub materiału uzupełniającego)

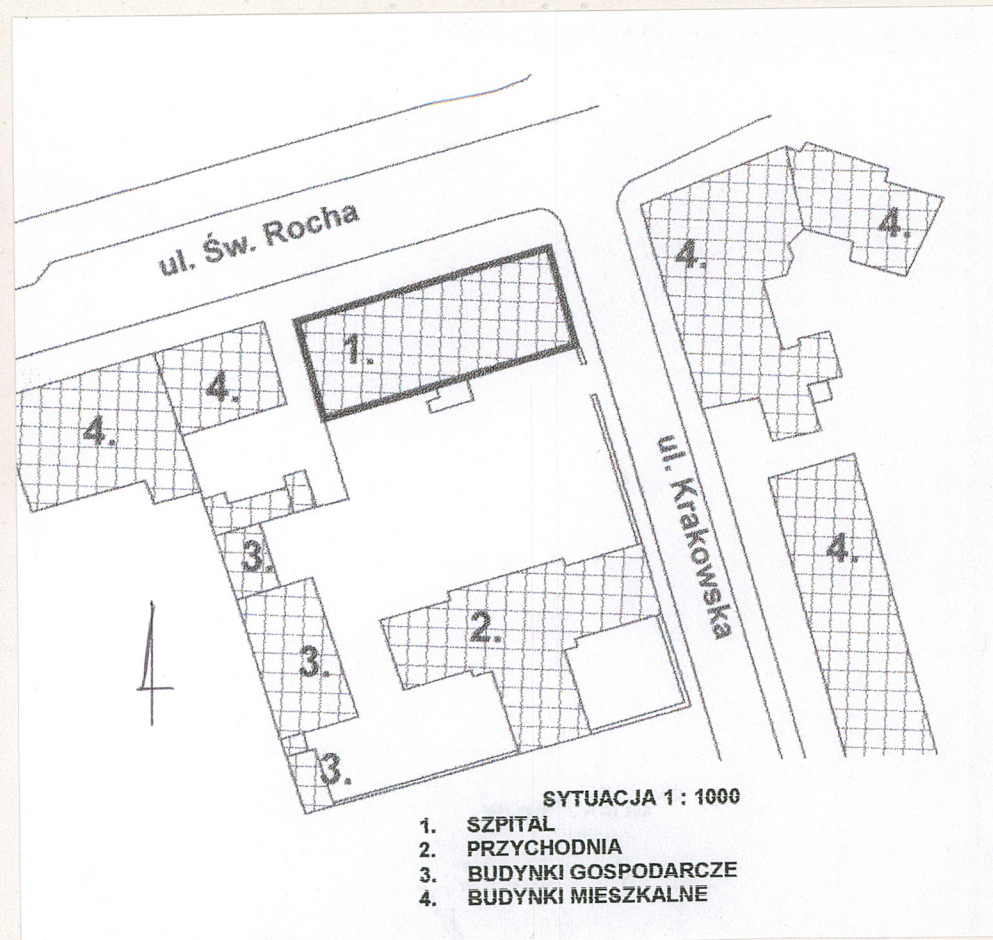
plan sytuacyjny, fotografie



Wkładkę założył: mgr Dariusz Stankiewicz, IX.2000r.
(imię nazwisko, data)

Miejsce przechowywania negatywów:

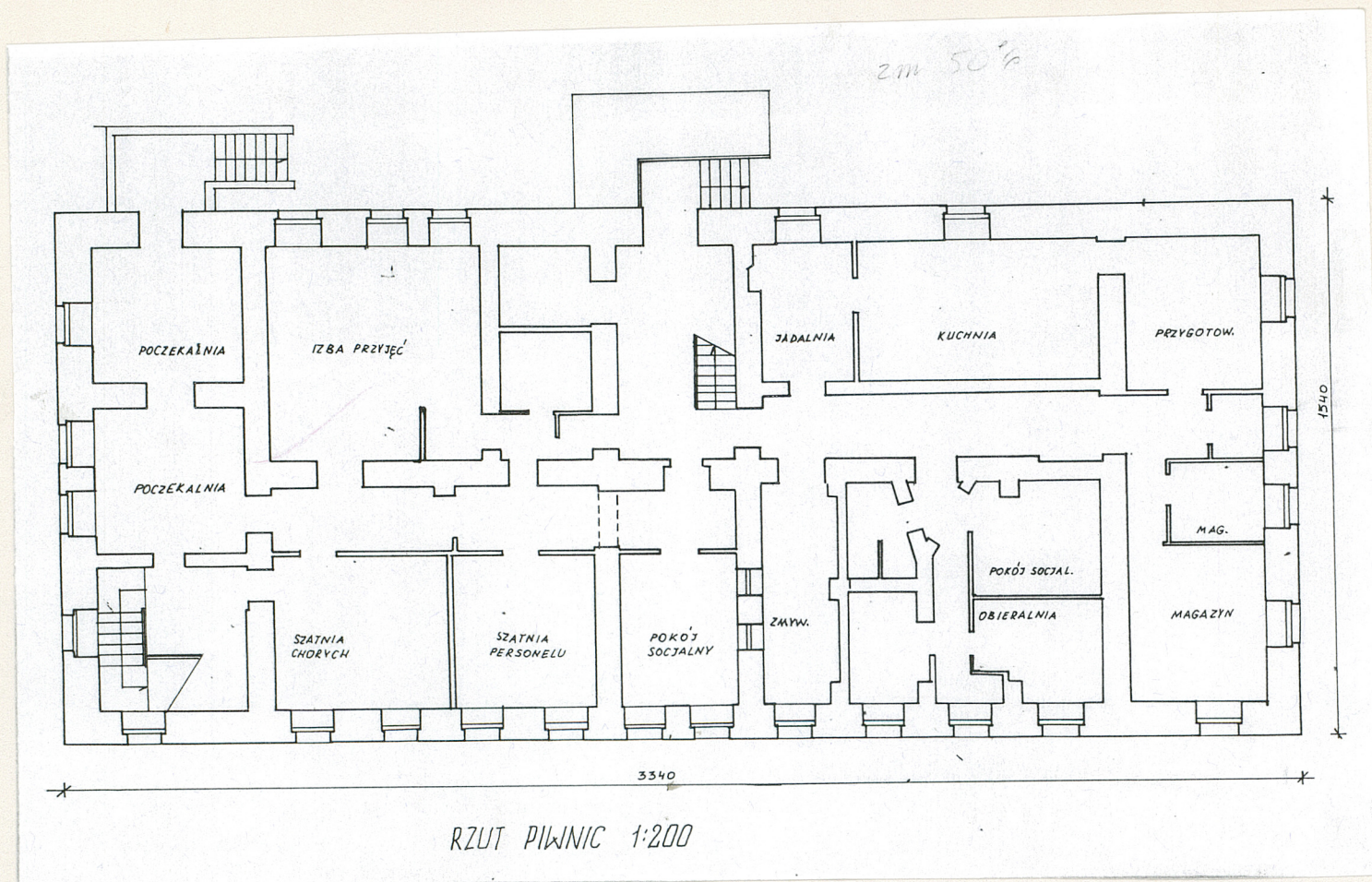
LZGrał. Biał. Podl. z. 759 90 5000



1. Miejscowość
BIAŁYSTOK

2. Obiekt (nazwa jak w karcie)
kamienica-skład firmy
C.A. Moess, F. Choroszcz

3. Zawartość wkładki (nazwa obiektu lub materiału uzupełniającego)
rzut piwnic, fotografie

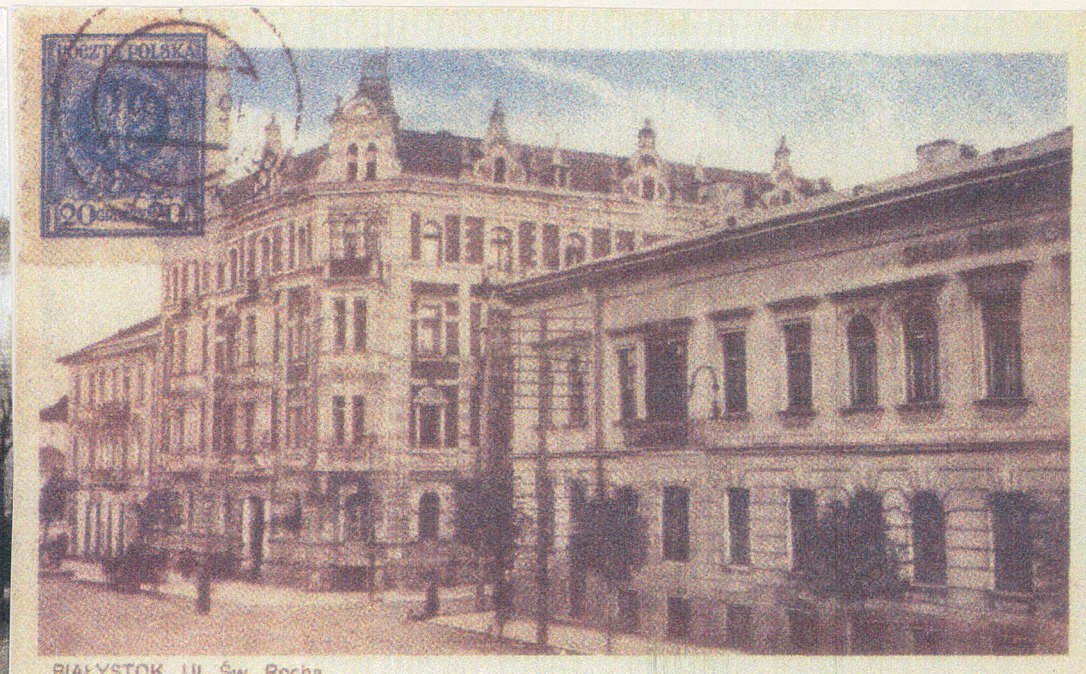


Wkładkę założył: mgr Dariusz Stankiewicz, IX.2000r.
(Imię nazwisko, data)

Wz6r ODZ 1978 r.

Miejsce przechowywania negatywów:

LZGrał Białe Podl. z. 759 90 5000



BIAŁYSTOK, UL. Św. Rocha.