

1. Obiekt

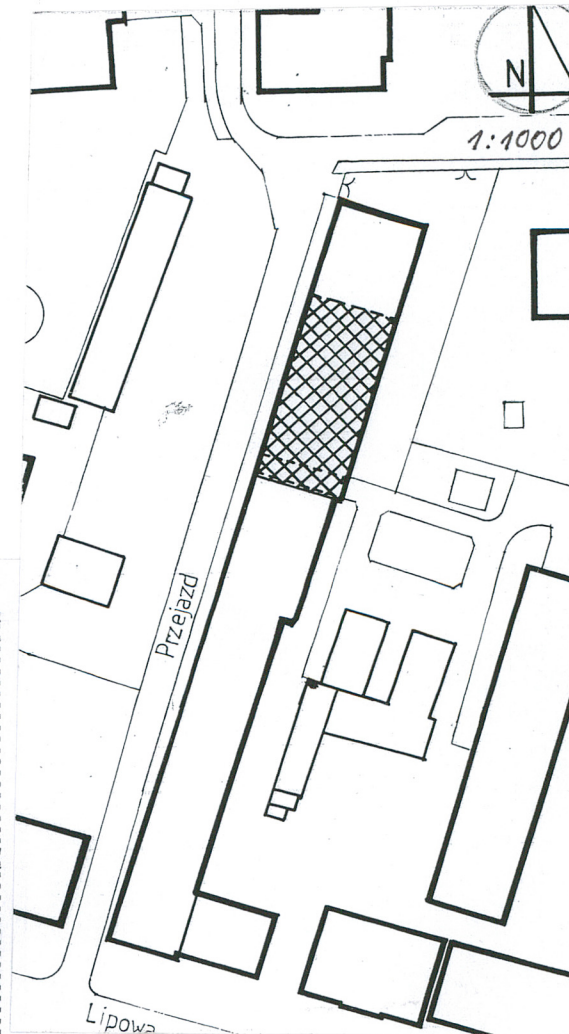
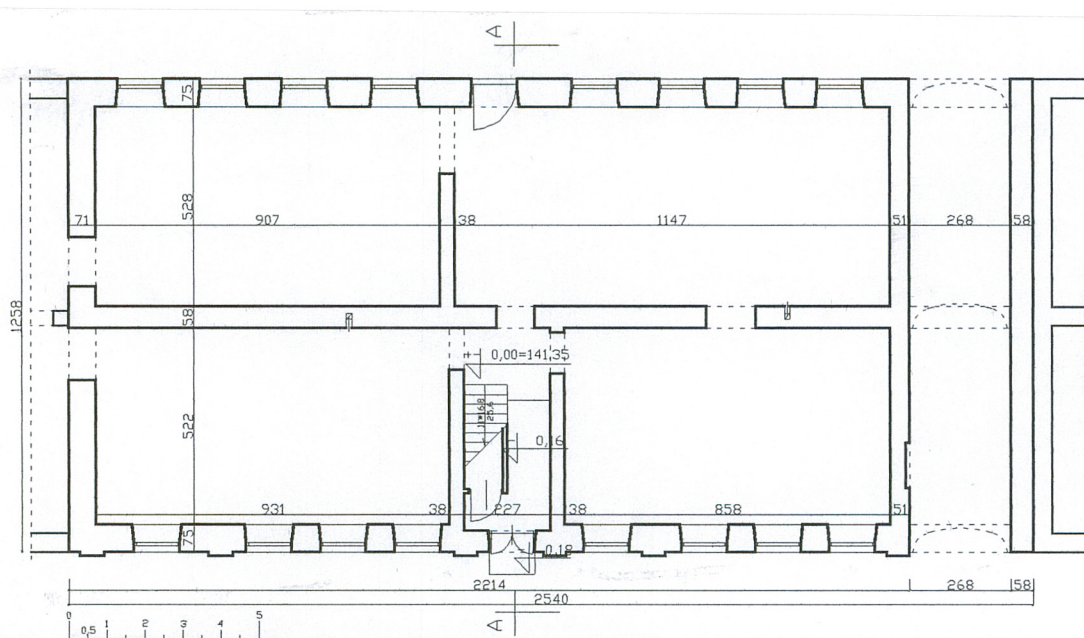
DOM MIESZKALNY - kamienica

lata 90-te XIX w.

3. Miejscowość

BIAŁYSTOK

11. Zdjęcia, rzut, przekrój, sytuacja, orientacja



4. Adres

ul. Przejazd 2a

nr hipoteczny

5. Przynależność administracyjna

województwo podlaskie

powiat Białystok

gmina Białystok

6. Poprzednie nazwy miejscowości

Białystok

7. Przynależność administracyjna do 1999 r.

województwo białostockie

8. Właściciel i jego adres

Przedsiębiorstwo Produkcyjno-

Usługowo-Handlowe

„Kombinat Budowlany”

ul. Legionowa 14/16

15-099 Białystok

9. Użytkownik i jego adres

jak wyżej

10. Rejestr zabytków

nr data

Prawdopodobnie budynek ten jako dom czynszowy, został zbudowany przez jednego z białostockich fabrykantów, najpewniej w latach 90-tych XIX w. (Niestety, nie udało się ustalić bliższych szczegółów z tego czasu.)

W swojej pierwotnej formie, w szacie zewnętrznej niemal identycznej jak obecnie, funkcjonował ok. 1906 r. (zob. pocztówki z tego czasu – min. Wiśniewski: *Białystok w starej pocztówce* s.30).

W czasie II wojny światowej budynek, zdaje się, nie był zniszczony. Mimo, że pojawiają się wzmianki, iż w 1948 r. był *złym stanem*, to zdjęcie z tego samego czasu nie potwierdza złego stanu technicznego. Wiadomo, że bezpośrednio po wojnie istniał w jego pobliżu budynek gospodarczy, który zawalił się przed 1948 r.

W dniu 31 I 1946 r., jako tzw. budynek opuszczony, stał się własnością Zarządu Miejskiego i figurował w spisie Wydziału Opuszczonych Nieruchomości. Wydział ten wydzierzał ów budynek na okres 16 IV 1948 – 16 IV 1953 Nakładczej Spółdzielni Pracy Przemysłu Konfekcyjno-Odzieżowego „Krój” w Białymstoku. Wtedy najpewniej zmieniono jego dotychczasową funkcję z mieszkaniowej na produkcyjną, dostosowując jego wnętrze na potrzeby szwalni.

W następnych latach budynek wraz z działką stał się własnością Spółdzielni Pracy Krawieckiej „Pokój” w Białymstoku. Ona dobudowała zapewne w latach 70-tych do tego budynku od strony północnej kolejny segment na potrzeby produkcji, a także ok. 1990 r. przeprowadziła jego rozbudowę (nadbudowano poddasze) i prowadziła remonty we wnętrzu.

Na skutek przemian w latach 90-tych Spółdzielnia „Pokój” upadła i budynek nabyło notarialnie w dniu 27 III 2000 roku PPUH „Kombinat Budowlany” w Białymstoku.

Sytuacja: Budynek położony jest w Śródmieściu Białegostoku, w zachodniej części terenu ograniczonego ulicami: Lipową i Al. Piłsudskiego, po wschodniej stronie ul. Przejazd (wychodzącej do ul. Lipowej). Budynek ustawiono w jednym ciągu zabudowań jako jeden z segmentów, wzdłuż ul. Przejazd, w bezpośrednim sąsiedztwie tej ulicy, na nie ogrodzonej posesji.

Materiał, konstrukcja, technika: Murowany z cegły ceramicznej (żółtej) na zaprawie wapiennej, tynkowany, z zewnątrz pokryty terazytem, posadowiony na ceglanym fundamencie, nakryty blachą ocynkowaną. Ściany obwodowe (parteru – grub. 75 cm, I piętra – 60 cm i II piętra – 46 cm) i wewnętrzne nośne (parter i I piętro – grub. 68 cm, II piętro 46 cm) murowane z cegły ceramicznej, obustronnie tynkowane. Ściany poddasza z cegły silikatowej i bloczków gazobetonowych. Stropy ze stalowych dwuteowników i żelbetowych płyt, nie tynkowane. Więźba dachowa drewniana, krokwiowo-płatwiowa ze stolcami. Schody żelbetowe, z parteru na I piętro i z II piętra na poddasze pokryte warstwą lastyka. Podesty balkonowe zewnętrzne żelbetowe. Balustrady balkonowe żelazne, odlewane i kute. Balustrada schodowa żelazna, nitowana. Kominy ceglane, tynkowane. Solarka drewniana. Okna ościeżnicowe, z prostokątnym naśleciem, dwudzielne, dwustronne. Okna w poddaszu kwadratowe jednokształne. Drzwi balkonowe filongowe w górnej części przeszklone, dwuskrzydłowe, dwustronne, z prostokątnym i przeszklonym nadśleciem. Wszystkie otwory okienne mają ceglane sklepienia odcinkowe, sklepienia te od wnętrza są dodatkowo wzmocnione stalowymi wspornikami. Posadzka betonowa w tylnym trakcie parteru. Obróbki blacharskie i rynny z blachy ocynkowanej. Detal architektoniczny (lizeny i gzymsy) tynkowany.

Bryła: Prostopadłościenny, 3-kondygnacyjny segment wpisany w szeregowy ciąg zabudowań, nakryty dachem dwuspadowym (połacie o różnych kątach nachylenia), z nadbudowaną kondygnacją w partii poddasza od strony wschodniej. W połaciach dachowych trzy kominy. W południowej części budynku, w kondygnacji parteru, wylotny przejazd bramny do podwórza.

Rzut: We wszystkich kondygnacjach niemal identyczny: prostokątny, dwutraktowy, symetryczny, z klatką schodową na środku traktu frontowego (od ul. Przejazd). Na parterze, w części południowej wylotny przejazd od ulicy do podwórza. W trakcie frontowym po obu stronach klatki po dwa prostokątne pomieszczenia. W trakcie wschodnim: na parterze dwa prostokątne pomieszczenia, na I i II piętrze jedno pomieszczenie.

Elewacje: Frontowa, zachodnia (od ul. Przejazd) – symetryczna, trójkondygnacyjowa, 10-osiowa, bez wydzielonego cokołu. W środkowej części elewacji dwie jednoosiowe płyciny (w osi północnej w kondygnacji parteru prostokątny otwór wejściowy), po ich bokach płyciny trójosiowe z nadwieszonymi balkonami na środku (w poziomie I i II piętra), balkony wykonane przed prostokątnymi otworami drzwiowymi. W skrajnych partiach elewacji płyciny jednoosiowe (w południowej, w kondygnacji parteru przejazd bramny o otworach zakończonych nadwieszonym łukiem koszowym). W elewacji prostokątne otwory okienne (120 x 205 cm). Cała elewacja zwieńczona gzymsem koronującym, parter zakończony gzymsem kordonowym. W połaci dachowej pięć prostokątnych lukarni. Tylna, wschodnia – symetryczna, trójkondygnacyjowa, bez cokołu, zwieńczona gzymsem koronującym (nad nim dodatkowo nadbudowana kondygnacja poddasza). W elewacji prostokątne otwory okienne, a w parterze od południa przejazd bramny z identycznym otworem jak w elewacji frontowej oraz prostokątny otwór drzwiowy (w 6 osi licząc od południa). W kondygnacji poddasza kwadratowe otwory okienne. Do budynku przylega od południa budynek mieszkalny, od północy budynek nie użytkowany (należący do PPUH Kombinat Budowlany).

Instalacje: brak.

14. Kubatura ok. 4450 m ³	15. Powierzchnia użytkowa 1230 m ²	16. Przeznaczenie pierwotne mieszkalne	17.. Użytkowanie obecne nie użytkowany
8. Prace budowlane i konserwatorskie, ich przebieg i dokumentacja 1948 - prawdopodobnie odremontowany ze zniszczeń wojennych (trudno ustalić w jakim stopniu budynek był uszkodzony w czasie wojny) i zaadaptowany do celów szwalniczych. Prawdopodobnie wtedy wymieniono stolarkę okienną i drzwiową. lata 70-te - Spółdzielnia Pracy Krawieckiej „Pokój” dobudowała do budynku od północy nowy segment. Przeprowadzono remont elewacji. ok. 1990 - nadbudowano murowane poddasze i wykonano nowy dach, wykonano nowe schody żelbetowe pokryte lastrykiem z parteru na I piętro i z II piętra na poddasze, wykonano nowe stropy na dwuteownikach 2001 – zbito tynki wszystkie wewnętrzne i usunięto posadzkę w trakcie frontowym na parterze a także usunięto podłogi i wypełnienie pod nimi na stropach		19.. Stan zachowania (fundamenty, ściany zewnętrzne, ściany wewnętrzne, sklepienia, stropy, konstrukcje dachowe, pokrycia dachu, wyposażenie i instalacje) - Fundamenty całkowicie zagłębione w gruncie, zawilgocone. - W licznych miejscach zawilgocenia ścian zewnętrznych, woda podsiąka na wys. do 1,5 m. We wnętrzu wszystkie ściany odsłonięte, tynk skuty. - Brak posadzek w trakcie frontowym parteru. - Stropy wtórne: płyty żelbetowe ułożone między stalowymi dwuteownikami. - Stolarka zdewastowana. 20. Najpilniejsze postulaty konserwatorskie wykonać generalny remont budynku	

21. Akta archiwalne (rodzaj akt, numer i miejsce przechowywania)

1) Archiwum Państwowe w Białymstoku – Okręgowy Urząd Likwidacyjny w Białymstoku. Akta dotyczące nieruchomości opuszczonych lub porzuconych położonych na terenie miasta Białystok, sygn. 139, k. 101,102, *Umowa dzierżawna z 16 IV 1948 r.*

2) PPUH „Kombinat Budowlany” – *Akt notarialny A nr 2939/2000 (dotyczy kupna nieruchomości przy ul. Przejazd 2a)*

22. Bibliografia

1) T. Wiśniewski, *Białystok w starej pocztówce*. Białystok 1990, fot.2.

23. Źródła ikonograficzne i fotografia (rodzaj, miejsce przechowywania, sygnatury)

1) AP Białystok, fotografie dotyczące Białegostoku po II wojnie światowej.

24. Uwagi różne

25. Opracował

tekst

dr Krzysztof A Jabłoński, III 2002

plany, rysunki

mgr inż. arch. Iwona Toczyłowska, III 2002

zdjęcia fotograf.

dr Krzysztof A Jabłoński, III 2002

miejsce przechowywania negatywów

SOZ w Białymstoku

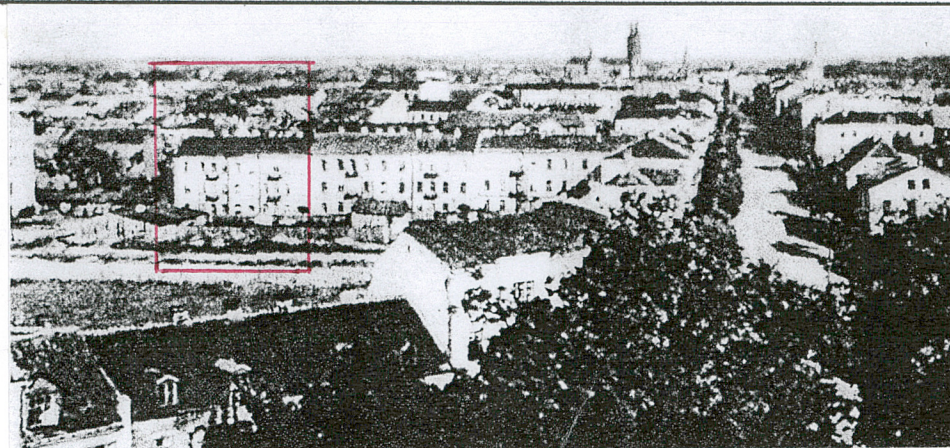
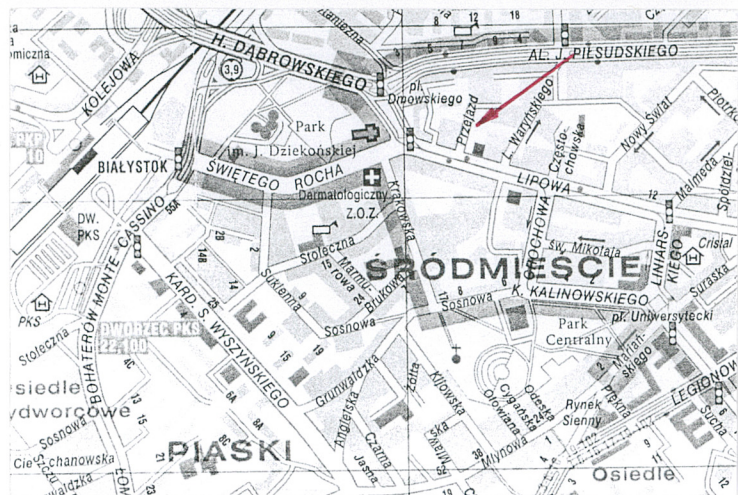
Karta po wypełnieniu podlega ochronie na podstawie przepisów prawa autorskiego

26. Adnotacje o inspekcjach, informacje o zmianach (daty, imiona i nazwiska wypełniających)

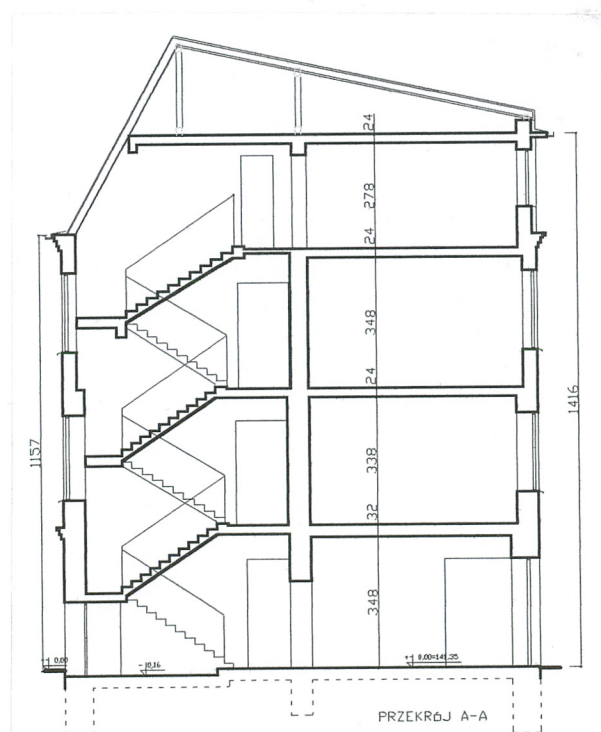
27. Załączniki

wkładka nr 1, 2

1. Miejscowość BIALYSTOK	2. Obiekt (nazwa jak w karcie) DOM MIESZKALNY ul. Przejazd 2a	3. Zawartość wkładki (nazwa obiektu lub materiału uzupełniającego) orientacja, przekrój poprzeczny, zdjęcia fotograficzne dawne i współczesne
------------------------------------	---	--

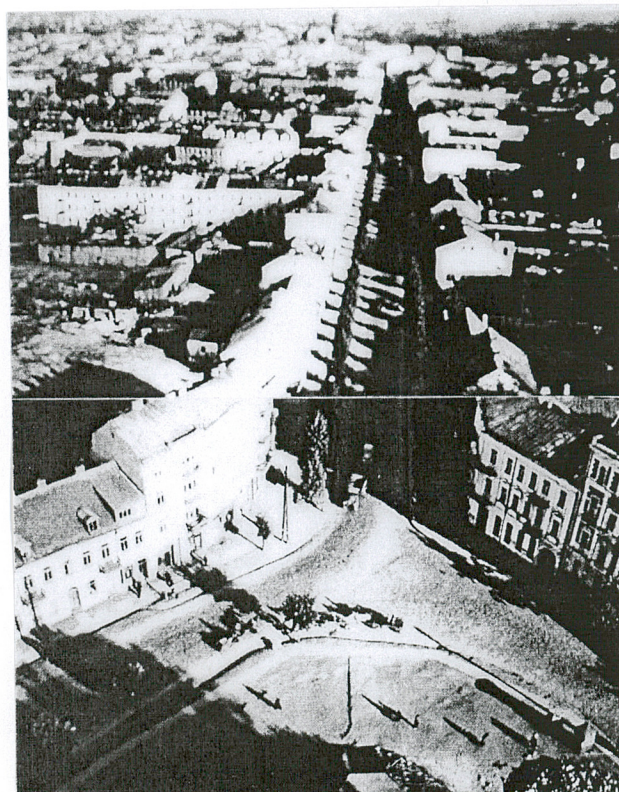


fotografia Białegostoku z ok. 1906 r.



Wkładkę założył: dr Krzysztof A Jabłoński, III 2002

Miejsce przechowywania negatywów: SOZ w Białymstoku



fotografia Białegostoku z ok. 1948 r.



1. Miejscowość

BIAŁYSTOK

2. Obiekt (nazwa jak w karcie)

DOM MIESZKALNY

ul. Przejazd 2a

3. Zawartość wkładki (nazwa obiektu lub materiału uzupełniającego)

zdjęcia fotograficzne

