

1. Obiekt

**DOM MIESZKALNY**

2. Czas powstania

**1919**

3. Miejscowość

**BIAŁYSTOK**

11. Zdjęcia, rzut, przekrój, sytuacja, orientacja



4. Adres

**ul. Poleska 47 / 1**

nr hipoteczny .....

5. Przynależność administracyjna

województwo **podlaskie**

powiat **Białystok**

gmina **Białystok**

6. Poprzednie nazwy miejscowości

**Białystok**

7. Przynależność administracyjna do 1999 r.

województwo **białostockie**

8. Właściciel i jego adres

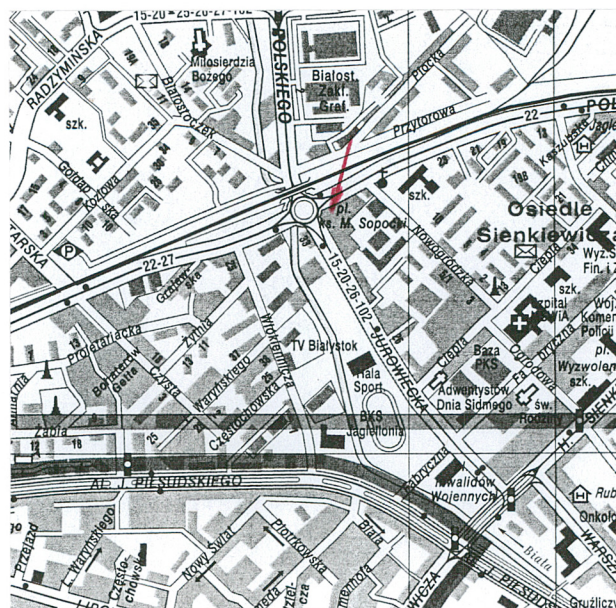
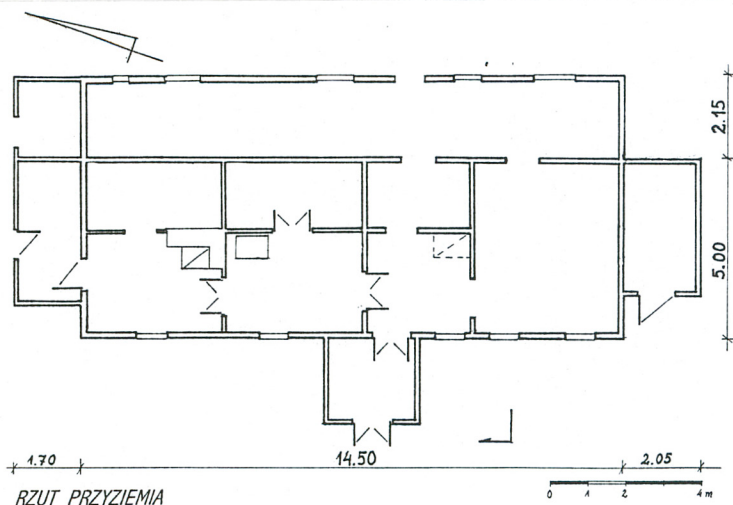
**Gmina Białystok**

9. Użytkownik i jego adres

**nie użytkowany**

10. Rejestr zabytków

nr ..... data .....





Dom został zbudowany w 1919 roku (taką datę odnajdujemy w *Księżce ewidencyjnej nieruchomości*). Brak jednak bliższych danych związanych z jego historią w okresie międzywojennym.

Po II wojnie światowej został przydzielony do zasobów miejskich. W 1952 roku w budynku znajdowały się trzy lokale, które użytkowali:

██████████ (lok nr 1), ██████████  
 ██████████ (lok nr 2), i ██████████  
 (lok nr 3).

Od końca lat 80-tych był systematycznie ruinowany.

**Sytuacja:** Posesja z opisywanym domem znajduje się w północnej części Śródmieścia, w południowo-wschodnim narożu zbiegających się w rondo ulic: Poleskiej i Jurowieckiej. Wolno stojący dom ustawiony jest na częściowo ogrodzonej działce (od wschodu obficie porośniętej roślinnością). Dom skierowany jest szczytem do ulicy Poleskiej, oddalony ok. 3 m od jezdni. W bezpośrednim sąsiedztwie domu od południa znajdują się budynki gospodarcze a od zachodu w odległości ok. 10 m dom murowany (Jurowiecka nr 60). **Materiał, konstrukcja, technika:** Dom drewniany, szalowany, posadowiony prawdopodobnie na fundamencie z kamieni polnych, pokryty dachówką ceramiczną esówką. Ściany obwodowe z przeciętych wzdłuż okraglaków (powierzchnią okragłą ułożone na zewnątrz), w konstrukcji zrębowej (na narożach łączonych prawdopodobnie na zakładkę), wzmacnianych wpuszczanymi, pionowymi lisicami. Ściany zewnętrzne ocieplane trocinami i na zewnątrz szalowane (szalówka w poziomie, ze śladami farby olejnej), od wewnątrz tynkowane. Ściany działowe murowane z cegły ceramicznej, tynkowane. Szczyty obite deskami. Strop drewniany, belkowy. Więźba dachowa krokwiowa. Na krokwiach podbitka deskowa, łąty i dachówka. Podłogi deskowe, na legarach. Sufit z desek na zakładkę, ułożony na belkach, z polepą. Komin murowany z cegły, obrzucony zaprawą. Piece kaflowe. Stolarka drewniana. Okna skrzynkowe, podwójne, dwudzielne z prostokątnym nadświetlem, od wschodu dwu i trójdzielne, w ganku nad drzwiami otwory okienne zbliżone kształtem do łuku ostrego. Drzwi wejściowe i wewnętrzne dwuskrzydłowe, filongowe. Detal architektoniczny drewniany (narożne pseudopilastry podokapniki). **Bryła:** Prostopadłościan, w podstawie zrównany z gruntem, przykryty dachem dwuspadowym (połacie dachowe o różnych kątach nachylenia) z jednym kominem w kalenicy. Od zachodu ganek nakryty dachem dwuspadowym. W elewacjach szczytowych prostopadłościenne przybudówki nakryte dachami jednospadowymi. **Rzut:** Wydłużony prostokąt o niesymetrycznym układzie wnętrza, z dobudowanym traktem od wschodu oraz z gankiem od zachodu. Północna część domu dwutraktowa z wejściem w ścianie szczytowej. W części tej, od zachodu, wąska kuchnia, od wschodu dwa pokoje. W części południowej dwa działy poprzeczne. Na środku, z ganku wejście do działu środkowego (kuchnia i mniejsze od niej pomieszczenie; w dziale szczytowym kwadratowy pokój. Na całej długości domu od wschodu dobudowany trakt o szerokości 2 m, do którego wejście na osi działu środkowego. **Elewacje:** Jednokondygnacyjne, niesymetryczne, szalowane, (bez wydzielonego cokołu). **Zachodnia, od podwórza** - sześćoosiowa, poprzedzona gankiem, w którym prostokątny otwór drzwiowym zwieńczony trzema okienkami w kształcie ostrołukowym. Po lewej stronie ganku dwa, a po prawej trzy prostokątne otwory okienne. **Wschodnia, od ogrodu** - sześćoosiowa, z prostokątnym otworem drzwiowym w pobliżu środka, po jego południowej stronie dwa- a po północnej trzy, różnej wielkości prostokątne otwory okienne. **Szczytowa północna** - Zwieńczona trójkątnym (nierówne boki) szczytem, w którym mały prostokątny otwór okienny, niemal na całej szerokości poprzedzona przybudówką, w której dwa prostokątne otwory okienne. Szczytowa, południowa - Z trójkątnym szczytem (różnobocznym), poprzedzona na środku przybudówką. **Instalacje:** brak.

14. Kubatura	15. Powierzchnia użytkowa	16. Przeznaczenie pierwotne	17.. Użytkowanie obecne
ok. 450 m <sup>3</sup>	130 m <sup>2</sup>	mieszkalne	nie użytkowany
18. Prace budowlane i konserwatorskie, ich przebieg i dokumentacja		19.. Stan zachowania (fundamenty, ściany zewnętrzne, ściany wewnętrzne, sklepienia, stropy, konstrukcje dachowe, pokrycia dachu, wyposażenie i instalacje)	
Brak informacji		<p>Budynek zrujnowany. W trakcie ogrodowym od strony południowej brak pokrycia dachowego, w pozostałych częściach przecieki. Więźba dachowa w części południowej zgniła, stropu brak. Ściany w licznych miejscach zgniłe i zawilgocone. Na ścianach w licznych miejscach zerwana szalówka i brak tynku. W pomieszczeniach gruz i śmieci sięgają na wysokość 1 m. Stolarka okienna i drzwiowa zdewastowana (zagrzybienie, brak szyb).</p>	
		20. Najpilniejsze postulaty konserwatorskie	
		Budynek nie nadaje się do remontu.	



21. Akta archiwalne (rodzaj akt, numer i miejsce przechowywania)

Archiwum Państwowe w Białymstoku, *Książka ewidencyjna nieruchomości, Poleska 47/1.* (założona 28 XII 1951 r.)

22. Bibliografia

23. Źródła ikonograficzne i fotografia (rodzaj, miejsce przechowywania, sygnatury)

24. Uwagi różne

25. Opracował

tekst

dr Krzysztof A Jabłoński, VII 2001

plany, rysunki

dr Krzysztof A Jabłoński, VII 2001

zdjęcia fotograf.

dr Krzysztof A Jabłoński, VII 2001

miejsce przechowywania negatywów

SOZ w Białymstoku

Karta po wypełnieniu podlega ochronie na podstawie przepisów prawa autorskiego

26. Adnotacje o inspekcjach, informacje o zmianach (daty, imiona i nazwiska wypełniających)

27. Załączniki

wkładka nr 1



1. Miejscowość

**BIAŁYSTOK**

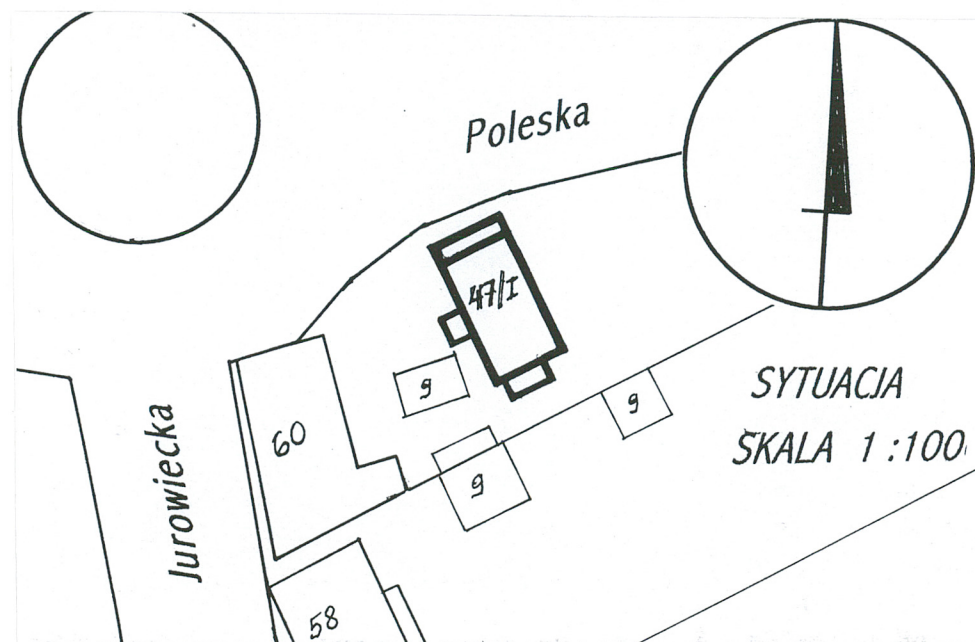
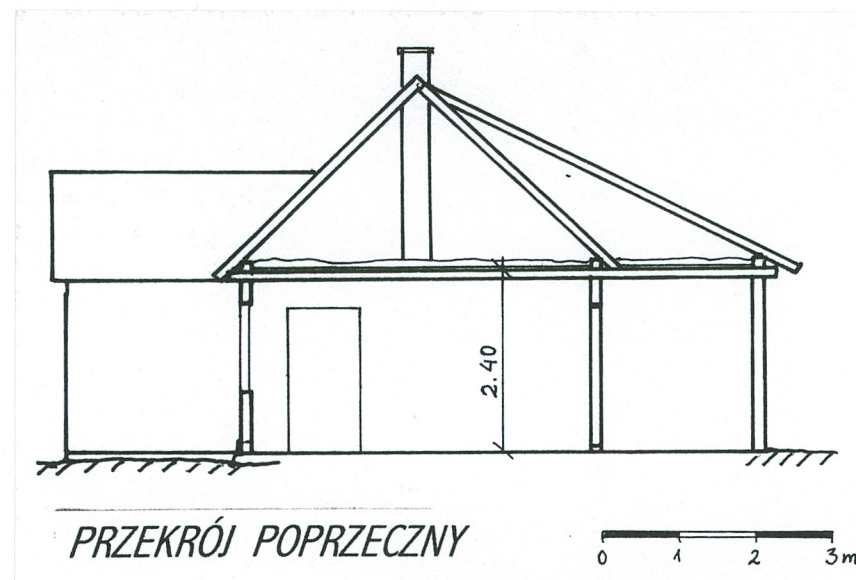
2. Obiekt (nazwa jak w karcie)

**DOM MIESZKALNY**

ul. Poleska 47 /1

3. Zawartość wkładki (nazwa obiektu lub materiału uzupełniającego)

sytuacja, przekrój poprzeczny, zdjęcia fotograficzne





1. Miejscowość

**BIAŁYSTOK**

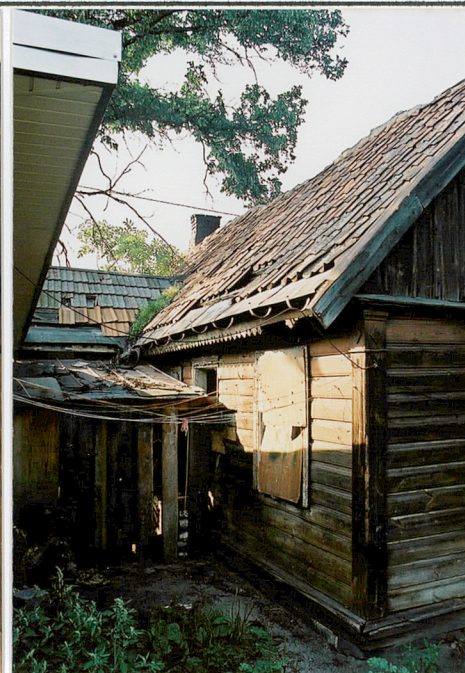
2. Obiekt (nazwa jak w karcie)

**DOM MIESZKALNY**

ul. Poleska 47 /1

3. Zawartość wkładki (nazwa obiektu lub materiału uzupełniającego)

zdjęcia fotograficzne



Wkładkę założył: dr Krzysztof A Jabłoński, VII 2001

Miejsce przechowywania negatywów: SOZ w Białymstoku