

A B C D E F G H I J K L Ł M N O P R S T U V W X Y Z

Nr

6172

1. Obiekt

DOM MIESZKALNY (KAMIENICA)

2. Czas powstania

Pocz. XX wieku

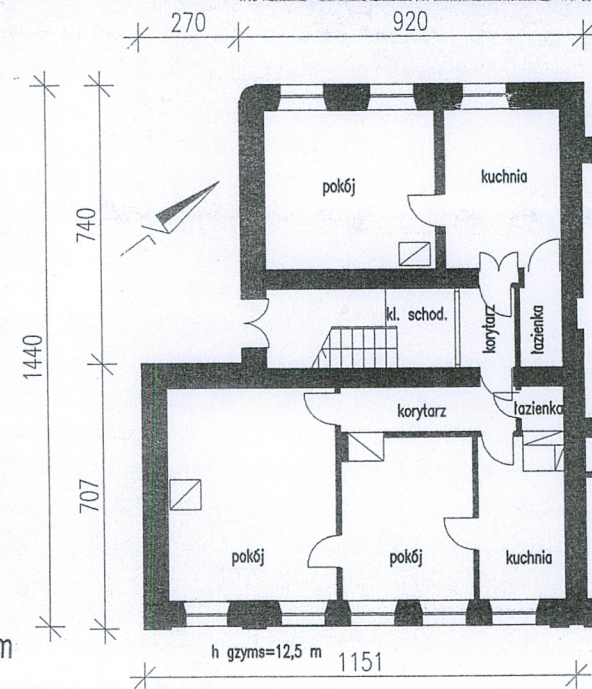
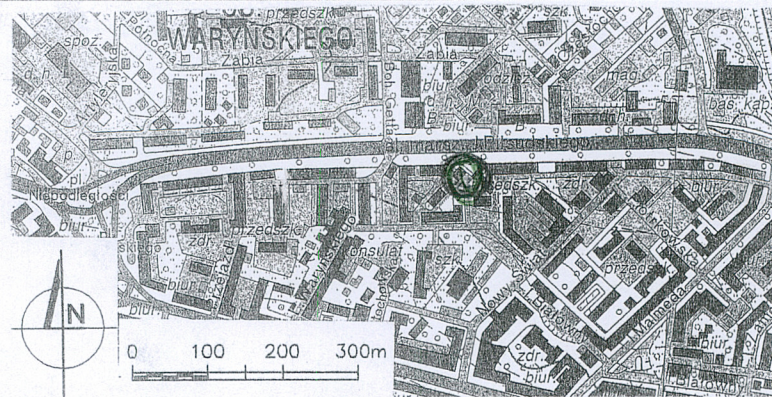
3. Miejscowość

BIAŁYSTOK

11. Zdjęcia , rzut , przekrój , sytuacja , orientacja



Elewacja południowo-wschodnia



4. Adres

15- 308 Białystok
ul. Piłsudskiego 20/2

nr hipoteczny.....

5. Przynależność administracyjna

Województwo podlaskie
Powiat białostocki
Gmina Białystok

6. Poprzednie nazwy miejscowości

7. Przynależność administracyjna do 01.01.1999r.

Województwo białostockie
Gmina Białystok

8. Właściciel i jego adres

Miasto Białystok
15-028 Białystok
Ul. Słonimska 2

9. Użytkownik i jego adres

Zarząd Mienia Komunalnego
15-370 Białystok
Ul. Gen. J. Bema 89/1

10. Rejestr zabytków

nr data

12. Autorzy, historia obiektu, określenie stylu

Budynek wzniesiony na początku XX wieku. Data budowy nieznana. Autor projektu, budowniczy nieustaleni. Obiekt bezstylowy. Posiada wartości artystyczne: profilowany gzyms, lizeny, szczyt z okulusem.

13. Opis (Sytuacja, materiał i konstrukcja, rzut, bryła, elewacje, wnętrze, wyposażenie, instalacje)

Sytuacja: Budynek zlokalizowany po południowej stronie ulicy Piłsudskiego, od północy sąsiaduje z kamienicą 20/1

Materiał, konstrukcja, technika: ściany murowane tynkowane, wzniesione na fundamencie murowanym, wzmocnionym zaprawą cementową. Kominy murowane tynkowane. Facjata drewniana. Stropy drewniane, polepa z gliny. Więźba drewniana krokwiowo- płatwiowa. Dach pokryty blachą. Podłoga z desek na legarach, w korytarzu posadzka betonowa. Otwory okienne prostokątne, z oknami wielokwaterowym, jednopolowym i trójskrzydłowym w ścianie płd. - zach. aneksu i pozostałymi dwuskrzydłowymi z uchylnymi wywietrznikami drewniane. W szczytach okulusy. Otwory drzwiowe prostokątne z drzwiami zewnętrznymi dwuskrzydłowymi drewnianymi, drzwiami balkonowymi dwuskrzydłowymi z nadświetlem, wewnętrznymi jedno i dwuskrzydłowymi, drewnianymi. Schody zewnętrzne betonowe, wewnętrzne betonowe, obłożone lastrico. Płyty balkonowe betonowe, z metalową balustradą.

Rzut: obiekt wzniesiony na planie prostokąta z prostokątnym aneksem dostawionym do północno-zachodniej ściany. Układ wewnątrz trzytraktowy, z klatka schodową w trakcie środkowym. **Bryła:** rozczłonkowana, trzykondygnacyjna w części południowej wyższej i dwukondygnacyjna w części północnej niższej, nakryta dachami pulpitowymi, szczyt w elewacji południowo- wschodniej nakryty dachem dwuspadowym, niepodpiwniczona, z użytkowym poddaszem.

Elewacje: południowo-wschodnia pięcioosiowa, zwieńczona profilowanym gzymsem, narożniki ujęte lizenami, na osi środkowej w kondygnacji drugiej i trzeciej drzwi poprzedzone balkonami, na pozostałych osiach oknami. Część elewacji nad osiami 2, 3, 4 zwieńczona trójkątnym szczytem gzymsowanym, w którym okulus.

Elewacja południowo – zachodnia korpusu głównego ślepa. **Ściana północno – zachodnia** – z oknami. **Elewacja południowo- zachodnia aneksu** –na parterze jednoosiowa, na osi drzwi. W kondygnacji drugiej nad drzwiami wejściowymi dwa okna dolne większe wielokwaterowe, górne mniejsze jednopolowe. Na osi drugiej okno trójskrzydłowe. W szczycie zwieńczonym profilowanym gzymsem, okno dwuskrzydłowe z uchylnym wywietrznikiem, po jego zachodniej stronie prostokątny otwór wywietrznikowy. Elewacja północno – zachodni aneksu zwieńczona gzymsem, w części parteru trzyosiowa, na osiach okna. W kondygnacji drugiej jedno okno. **Elewacja północno- wschodnia** : dostawiona do ściany sąsiedniego budynku. **Wnętrze:** po stronie wschodniej sieni, w której klatka schodowa, dwa pokoje, kuchnia, wydzielony korytarzyk i łazienka. Po stronie zachodniej pokój i kuchnia. W sieni wydzielona łazienka. Na wyższych kondygnacjach mieszkania o podobnym rozplanowaniu.

Wyposażenie : piece kaflowe **Instalacje:** elektryczna, ogrzewcza kominowo- piecowa, wodno-kanalizacyjna.

4. Kubatura	15. Powierzchnia użytkowa	16. Przeznaczenie pierwotne	17. Użytkowanie obecne
ok. 1056 m ³	ok. 325 m ²	mieszkalne	mieszkalne
Prace budowlane i konserwatorskie, ich przebieg i dokumentacja		19. Stan zachowania (fundamenty, ściany zewnętrzne, ściany wewnętrzne, sklepienia, stropy, konstrukcje dachowe, pokrycie dachu, wyposażenie i instalacje) Fundament w średnim stanie, brak izolacji. Ściany zewnętrzne w średnim stanie , tynk w złym stanie, odparzony odpada. Stropy w stanie średnim, więźba w stanie średnim. Instalacje elektryczna i wod.-kan w średnim stanie.	
		20. Najpilniejsze postulaty konserwatorskie Koniczny remont : wykonanie izolacji. Naprawa tynku, stropów, więźby dachowej, wymiana pokrycia dachowego. Wymiana instalacji elektrycznej i wod. kan.	

21. Akta archiwalne (rodzaj akt, numer i miejsce przechowywania)

24. Uwagi różne

22. Bibliografia

25. Opracował

tekst mgr Barbara Tomecka, mgr inż. arch. Piotr Lewkowicz XI 2009

plany, rysunki mgr inż. arch. Piotr Lewkowicz XI 2009

zdjęcia fotograf. mgr inż. arch. Piotr Lewkowicz XI 2009

miejsce przechowywania negatywów WUOZ w Białymstoku

Karta po wypełnieniu podlega ochronie na podstawie przepisów prawa autorskiego

26. Adnotacje o inspekcjach, informacje o zmianach (daty, imiona i nazwiska wypełniających)

23. Źródła ikonograficzne i fotografia (rodzaj, miejsce przechowywania, sygnatury)

27. Załączniki

wkładka do karty ewidencyjnej

1. Miejscowość

BIAŁYSTOK, WOJEWÓDZTWO PODLASKIE
POWIAT BIAŁYSTOCKI, GMINA BIAŁYSTOK

2. Obiekt (nazwa jak w karcie)

Dom mieszkalny (kamienica)
ul. Piłsudskiego 20/2

3. Zawartość wkładki (nazwa obiektu lub materiału uzupełniającego)

FOTOGRAFIE; PLAN SYTUACYJNY

Elewacja południowo-wschodnia



Elewacja południowo-wschodnia i południowo-zachodnia

Wkładkę założył: mgr Barbara Tomecka XI 2009

Miejsce przechowywania negatywów: WUOZ w Białymstoku



Elewacja południowo-zachodnia

