

1. Obiekt

DOM MIESZKALNY , UL. SŁONIMSKA 15 /ob. Zarząd Budynków Mieszkalnych
Rejon Eksploatacji Domów nr 1 i mieszkania/

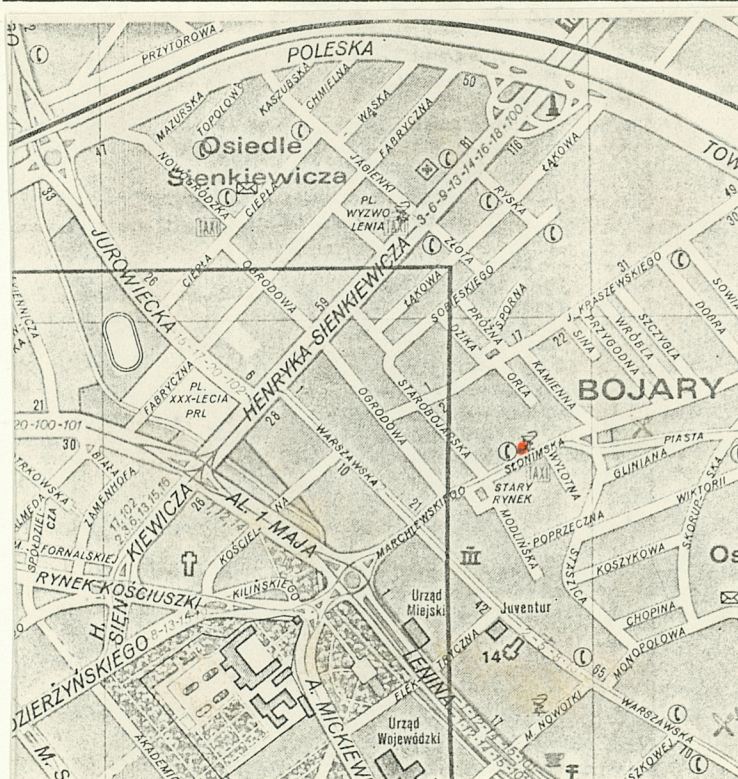
2. Czas powstania

1909 /?/

3. Miejscowość

BIAŁYSTOK

11. Zdjęcia, rzut, przekrój, sytuacja, orientacja



4. Adres

ul. Słonimska 15

nr hipoteczny

5. Przynależność administracyjna

województwo białostockie

gmina

6. Poprzednie nazwy miejscowości

7. Przynależność administracyjna

1 VI 1975

województwo białostockie

powiat

8. Właściciel i jego adres Zarząd Budynków

Mieszkalnych, Białystok
ul. Bema 89/1

9. Użytkownik i jego adres ZBM, Rejon Eksp.

Domów nr 1;

10. Rejestr zabytków

A-481

Nr

z 4.12.2012

data

Autor-nieznany

Historia: budynek zbudowany prawdopodobnie w 1909 r.

Wg akt archiwalnych /patrz: rubryka 21/ w roku 1945 był budynkiem opuszczonym przez wcześniejszych użytkowników.

Od l. 60 XX w. w budynku mieści się na parterze RED, a na piętrze i na poddaszu-mieszkania.

Sytuacja: budynek położony w centrum miasta, usytuowany kalenicowo w ciągłej zabudowie ul. Słonimskiej.

Materiał, konstrukcja: Budynek murowany z cegły, na fundamencie z kamienia łamanego, otynkowany wraz z fundamentem, częściowo podpiwniczony. Wkorpucie głównym dach naczółkowy z 2 lukarnami, płaski w aneksie/od strony pn.-wsch./ i niski 1-spadowy w przybudówce od strony podwórza, kryty blachą.

Stropy belkowe, otynkowane na drankach. Podłogi drewniane z desek i betonowe z położoną terakotą. Schody wewnętrzne-drewniane. Ściany działkowe-murowane i drewniane.

Rzut: Budynek na planie wieloboku, 2-traktowy, przecięty wzdłuż korytarzem.

Bryła: prostopadłościenna, 2-kondygnacyjowa, z mieszkalnym poddaszem, z aneksem 2-kondygnacyjowym od str.pn.-wsch. /cofniętym w stosunku do ściany frontowej budynku/ i parterową przybudówką od strony podwórza.

Elewacja frontowa /pd.-wsch./: 7-osiowa, /na osi skrajnej-ściana frontowa aneksu cofnięta w stosunku do lica ściany korpusu głównego/, zakończona pośrodku trójkątnym szczytem, z profilowanym gzymsem kordonowym i wieńczącym. W 2-giej kondygnacji-2 balkony ze stalowymi balustradami, jeden z prostą, drabinkową balustradą, drugi-z bogatszą, zdobioną. Okna zgrupowane po 2, wydzielone pilastrami z elewacji, prostokątne, 2-polowe z prostokątnym nadświetlem, dubeltowe. Pod oknami-profilowane gzymsy odcinkowe. Drzwi balkonowe-podwójne, prostokątne, 2-skrzydłowe, przeszklone z prostokątnym nadświetlem. Na osi skrajnej parteru, w aneksie-prostokątne, podwójne, 2-skrzydłowe, drewniane drzwi wejściowe z nadświetlem zakończonym łukiem pełnym, bogato zdobione. Nad drzwiami, w 2-giej kondygnacji aneksu-przeszklona ściana werandy, z prostokątnymi, 6-polowymi oknami.

Elewacja szczytowa z przylegającym aneksem /pn.-wsch./: pierwsza kondygnacja aneksu-2-osiowa, z 4-ma pilastrami w ścianie, z 2-ma oknami/z szerokim prostokątnym, 3-polowym oknem z 3-dzielnym nadświetlem i łukowatym nadprożem i z wąskim oknem 1-polowym z 1-dzielnym łukowato zakończonym nadświetlem;/ druga kondygnacja aneksu-cofnięta w stosunku do parteru, 2-osiowa, z 3-ma pilastrami w ścianie, z przeszkloną ścianą werandy / 8 prostokątnych, 12-polowych okien/. Nad dachem werandy, w szczycie-2 okna prostokątne, 2-polowe, z łukowatymi nadprożami. Wszystkie okna-dubeltowe. Między kondygnacjami aneksu i w szczycie-profilowany gzyms.

Elewacja tylna /od strony podwórza, pn.-zach./: na jednej osi skrajnej ma 1-kondygnacyjową przybudówkę z prostokątnym, 2-polowym oknem, na drugiej osi skrajnej-część aneksu /1-kondygnacyjową/. Pierwsza kondygnacja: 6-osiowa /licząc z aneksem i dobudówką/, z dubeltowymi, prostokątnymi, 4-polowymi oknami z 2-polowymi prostokątnymi nadświetlami i łukowatymi nadprożami. Na czwartej osi-prostokątne podwójne, przeszklone drzwi ~~XXXXXXX~~ z prostokątnym nadświetlem. Do drzwi prowadzą 2 stopnie betonowe, zakończone dużym podestem. Między czwartą a piątą osią-wejście do piwnicy w murowanej obudowie. Na trzeciej osi, w fundamencie-wywietrznik do piwnicy. Druga kondygnacja: 3-osiowa, na osiach skrajnych-okna dubeltowe, prostokątne, 6-polowe, z łukowatymi 3-polowymi nadświetlami, pod oknami-po 2 elipsoidalne płyciny, nad oknami-profilowany, łukowaty gzyms. Na osi środkowej-prostokątne, 2-skrzydłowe drzwi balkonowe, przeszklone, z prostokątnym 2-polowym nadświetlem, z łukowatym nadprożem.

Podziały poziome elewacji tworzą profilowane gzymsy, kordonowy i wieńczący.

Elewacja szczytowa /pd.-zach./: w pierwszej kondygnacji-2 okna: 1 prostokątne, 2-polowe, z prostokątnym nadświetlem, 2-gie mniejsze, 4-polowe, z łukowatym nadprożem odciażającym. W drugiej kondygnacji-prostokątne okno 2-polowe, z łukowatym nadprożem. Wszystkie okna-dubeltowe. Szczyt zwieńczony profilowanym gzymsem.

14. Kubatura	15. Powierzchnia użytkowa	16. Przeznaczenie pierwotne	17. Użytkowanie obecne
1806 m ³	318 m ²	budynek mieszkalny	budynek biurowy i mieszkalny
18. Prace budowlane i konserwatorskie, ich przebieg i dokumentacja		19. stan zachowania (fundamenty, ściany zewnętrzne, ściany wewnętrzne, sklepienia, stropy, konstrukcje dachowe, pokrycie dachu, wyposażenie i instalacje)	
		Budynek w dość dobrym stanie technicznym. Fundamenty, ściany zewnętrzne, wewnętrzne, sklepienia, stropy, konstrukcje dachowe i pokrycie dachu nie wymagają większego remontu. Należy udrożnić kominy.	
		20. Najpilniejsze postulaty konserwatorskie	
		Obiekt otoczyć opieką konserwatorską. Przeprowadzić remont elewacji i udrożnić kominy grożące pożarem, oraz wykonać izolację poziomą.	

21. Akta archiwalne (rodzaj akt, numer i miejsce przechowania)

Okręgowy Urząd Likwidacyjny 142-Akta dotyczące nieruchomości opuszczonych lub porzuconych położonych na terenie miasta Białegostoku, ul. Sandomierska, Skorupska, Skórzana, Słomiana, Słonimska, Słowackiego, Sienna Sienny Rynek, Smolna. 1945-1949.

Miejsce przechowywania: Wojewódzkie Archiwum Państwowe w Białymstoku

22. Bibliografia

23. Źródła ikonograficzne i fotografia (rodzaj, miejsca przechowania sygnatury)

24. Uwagi różne

25. Opracował

tekst inż. Łucja Włoch, mgr Rimma Sylwanowicz, 12.12.1990r.
imię, nazwisko, data, podpis

plany, rysunki inż. Łucja Włoch, 12.12.1990 r.
imię, nazwisko, data, podpis

zdjęcia fotograf. mgr Jerzy Tokaczko, 8.12.1990 r.
imię, nazwisko, data, podpis

miejsce przechowania negatywów BBiDZ w Białymstoku

Karta po wypełnieniu podlega ochronie na podstawie przepisów prawa autorskiego

26. Adnotacje o inspekcjach, informacje o zmianach (daty, imiona i nazwiska wypełniających)

27. Załączniki

1. Miejscowość

BIAŁYSTOK

2. Obiekt (nazwa jak w karcie)

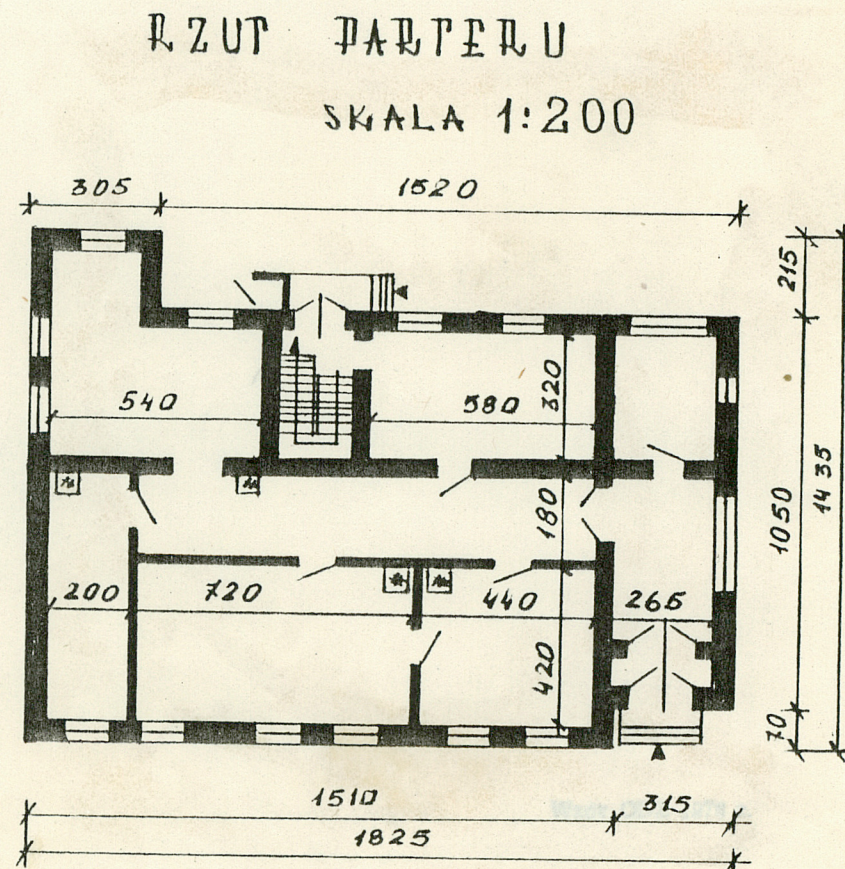
dom mieszkalny przy
ul. Słonimskiej 15

3. Zawartość wkładki (nazwa obiektu lub materiału uzupełniającego)

c.d. z rubryki 13, **RZUT PARTERU, ZDJĘCIA**

Wnętrze: 2-traktowe, w parterze podzielone na 5 pomieszczeń biurowych, przedzielonych korytarzem wzdłuż budynku. Podział korytarzem został utworzony współcześnie dla potrzeb biura, a pierwotnie układ pomieszczeń był inny. Budynek przedzielony był /w parterze/ 1 ścianą wzdłużną, tworzącą 1 duże pomieszczenie, po drugiej stronie zaś były 2 pomieszczenia przedzielone klatką schodową. Na piętrze są 2 mieszkania i 1 mieszkanie na poddaszu. Podłogi - drewniane z desek, w aneksie i w łazienkach - betonowe z położoną terakotą. Schody drewniane, 2-biegowe, z drewnianą balustradą i poręczą.

Instalacje: elektryczna, wodociągowa - kanalizacyjna, ogrzewanie piecowe.



Wkładkę założył: mgr Rimma Sylwanowicz, 12.12.1990 r.
(imię nazwisko, data)

Miejsce przechowywania negatywów: BBiDZ w Białymstoku

LEGNÓŁ Białą Podl. z 759 90 5000



1. Miejscowość

BIAŁYSTOK

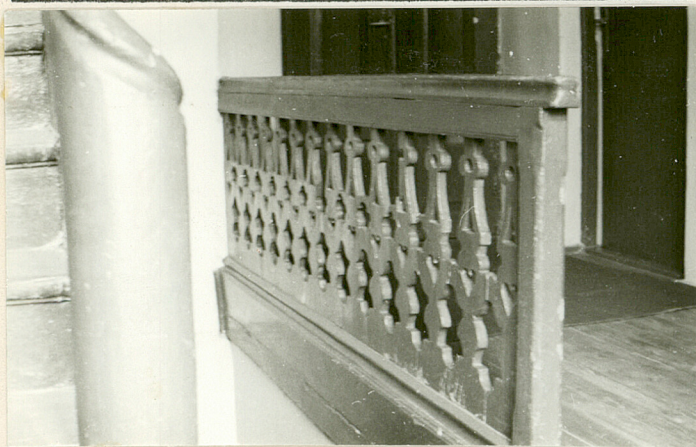
2. Obiekt (nazwa jak w karcie)

DOM MIESZKALNY

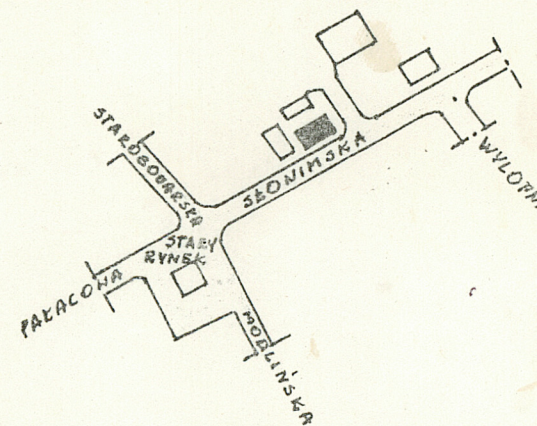
ul. SŁONIMSKA 15

3. Zawartość wkładki (nazwa obiektu lub materiału uzupełniającego)

PRZEKROJ, SKIC SYTUACYJNY, ZDJĘCIA



SKALA 1:2000

Wkładkę założył: Rimma Sylwanowicz

(imię nazwisko, data)

Wzór ODZ 1978 r.

Miejsce przechowywania negatywów: BBiDZ w Białymstoku 12.12.1990

LE Graf. Biał. Podl. z. 759 90 5000

