

OŚRODEK DOKUMENTACJI  
ZABYTKÓW w WARSZAWIE

KARTA EWIDENCYJNA ZABYTKÓW  
ARCHITEKTURY I BUDOWNICTWA

A B C D E F G H I J K L L M N O P R S T U V W X Y Z

Nr

6179

1. Obiekt

**ZAKŁAD RZEMIEŚLNICZO- WYCHOWAWCZY IM. ŚW. JÓZEFA**  
**OBECNIE DOM DZIECKA**

2. Czas powstania

1934

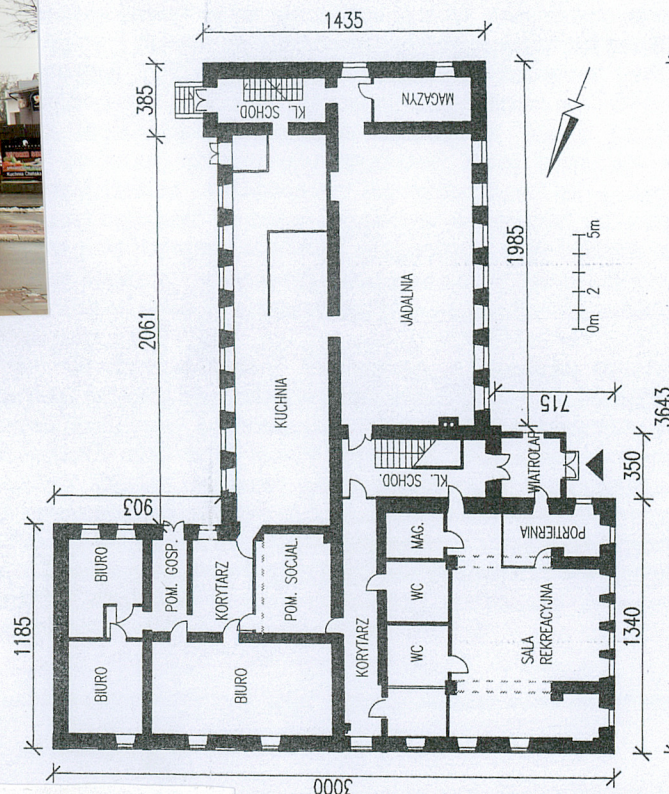
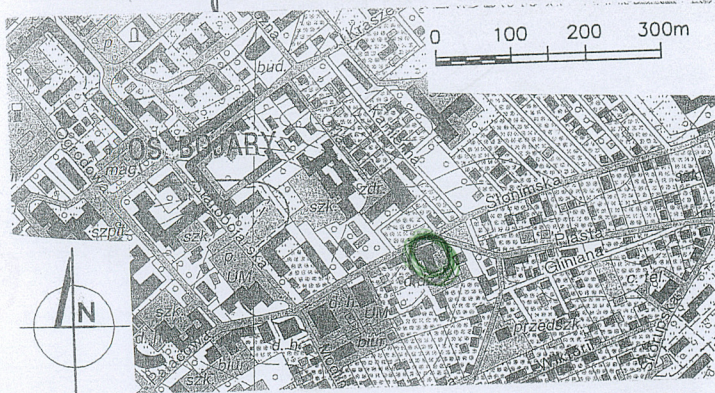
3. Miejscowość

**BIAŁYSTOK**

11. Zdjęcia , rzut , przekrój , sytuacja , orientacja



ELEWACJA PÓŁNOCNO-ZACHODNIA



h do kalenicy - 17,23 m

4. Adres

**Białystok , ul. Słonimska 8**  
nr hipoteczny .....

5. Przynależność administracyjna

Województwo **podlaskie**  
Powiat **białostocki**  
Gmina **Białystok**

6. Poprzednie nazwy miejscowości

7. Przynależność administracyjna do 01.01.1999r.

Województwo **białostockie**  
Gmina **Białystok**

8. Właściciel i jego adres

**Miasto Białystok**  
**15-028 Białystok, ul. Słonimska 1**

9. Użytkownik i jego adres

**Dom Dziecka nr 1**  
**15-028 Białystok, ul. Słonimska 8**

10. Rejestr zabytków

nr data



12. Autorzy, historia obiektu, określenie stylu

Obiekt zbudowany w 1934 roku według projektu arch. Rudolfa Macury. Znalazł w nim swoją siedzibę Zakład Wychowawczy Rzemieślników pod. Wezwaniem św. Józefa. Zakład powstał w 1902 roku w Nowym Mieście nad Pilicą. W 1904 roku powstał jego białostocki oddział, który do 1919 roku prowadził działalność nielegalną. Jego podstawowym celem była opieka wychowawcza nad ubogimi chłopcami, pochodzącymi z rodzin katolickich. Przed 1914 rokiem uczono w tym zakładzie piekarstwa, introligatorstwa, szewstwa. W budynku mieściły się sale dydaktyczne, pomieszczenia mieszkalne, kaplica i sala teatralna. W podwórzu działała piekarnia. Od 1945 roku w gmachu tym miało swoją siedzibę przeniesione z Wilna, Seminarium Duchowne. Pracował w nim ks. Michał Sopoćko. W latach 50-tych budynek upaństwowiono i założono w nim Dom Dziecka.

13. Opis ( Sytuacja, materiał i konstrukcja, rzut, bryła, elewacje, wnętrza, wyposażenie, instalacje )

**Sytuacja:** Budynek usytuowany przy pierzei ulicy Słonimskiej, w linii zabudowy. Posesja ogrodzona, ogrodzeniem metalowym.

**Materiał, konstrukcja, technika:** ściany murowane, zewnętrzne i wewnętrzne tynkowane, ustawione na betonowym fundamencie. Ściana parteru w elewacji południowo- wschodniej części północno zachodniej obita sidingiem. Kominy murowane, tynkowane. Płyty balkonowe betonowe. Stropy ogniotrwałe z WPS na belkach stalowych, w skrzydle prawym między piętrami strop Kleina. Więźba dachowa płatwiowo-kleszczowa. Dachy pokryty blachą płaską powlekaną. Obróbki blacharskie z blachy ocynkowanej, malowane. Schody żelbetowe. Posadzka betonowa, klatka schodowa z lasricko, w pomieszczeniach WC terakota, w pokojach parkiety. Otwory okienne w części północno- wschodniej elewacji północnej południowej prostokątne w II i III kondygnacji zamknięte odcinkowo, w pozostałych elewacjach prostokątne z oknami czterokwaterowymi z PCV. Ponadto okno jednopole w szczycie elewacji pld. części południowej z PCV i szesnastokwaterowe w elewacji zach. części południowej na osi 1 w kondygnacji IV. Na parterze okna zaopatrzone w metalowe żaluzje. Drzwi zewnętrzne dwuskrzydłowe aluminiowe. Balustrady balkonowe metalowe.

**Rzut :** na planie zbliżonym do litery T, z prostokątną przybudówką dostawiona do ryzalitu w ścianie zachodniej części południowej. Układ wnętrza w części północno- wschodniej dwutraktowy, w części północno- zachodniej trzytraktowy, w części południowej dwutraktowy, na osiach 1 od południa w ścianie wschodniej i 1 od północy w ścianie zachodniej ryzalitu, w których wejścia do budynku. **Bryła:** rozczłonkowana, w części północno- wschodniej trzykondygnacyjna, w częściach północno- zachodniej i południowej czterokondygnacyjna. Przybudówka jednokondygnacyjna. Część południowa nakryta dachem naczółkowym, część północno- wschodnia przykryta dachem dwuspadowym, część północno- zachodnia nakryta dachem wielopołaciowym. W narożnikach północno- zachodnim i południowo- zachodnim tarasy. Przybudówka nakryta dachem pulpitowym, będącym jednocześnie płytą balkonową. W ścianie zachodniej części północno- zachodniej wykusz. **Elewacje: frontowa północna :** w części północno- wschodniej trzykondygnacyjna, zwieńczona gzymsem, lizeny w narożnikach oraz pomiędzy osiami 2,3 i 5,6. Część północno-wschodnia 7 osiowa we wszystkich kondygnacjach. Na parterze na osiach 1,3,5,7 prostokątne blendy zamknięte odcinkowo, na pozostałych osiach okna. Na osiach II i III kondygnacji okna. W części północno- zachodniej we wszystkich kondygnacjach po cztery okna. W czwartej kondygnacji, w narożniku ściana cofnięta, w niej drzwi na taras. **Ściana wschodnia części północno- wschodniej:** trzykondygnacyjna, dwuosiowa, na osiach blendy. W trójkątnym szczycie dwa okna, po ich obu stronach otwory wywietrznikowe przeszklone. **Ściana południowa części północno- wschodniej** zwieńczona gzymsem profilowanym. Czteroosiowa, na osi 3 od wschodu, na parterze drzwi, nad nimi dwa mniejsze i jedno większe okno doświetlające klatkę schodową. Na pozostałych osiach okna jak w elewacji północnej. Elewacja wschodnia części południowej: zwieńczona gzymsem, dziesięcioosiowa we wszystkich kondygnacjach, z ryzalitem na osi 1 od południa; na osiach 1,2 od południa drzwi, nad drzwiami w ryzalicie trzy okna dwa większe i trzeci mniejszy. Ryzalit zwieńczony trójkątnym szczytem. Na pozostałych osiach okna jak w elewacji północnej. **Elewacja południowa części południowej:** na parterze dwuosiowa, na pozostałych kondygnacjach trzyosiowa, na osiach okna jak w elewacji północnej. Szczyt oddzielony gzymsem, w szczycie okno, po jego obu stronach okna wywietrznikowe. **Elewacja zachodnia części północno- zachodniej:** na parterze pięcioosiowa, na osiach okna analogiczne jak w elewacji północnej, na osiach 2,3,4 od północy II, III i IV kondygnacji wykusz, zwieńczony gzymsem, pod którym fryz. Na osiach 1, 5 kondygnacji II i III okno. W wykuszu na II i III kondygnacji po jednym oknie. Na osiach 1 i 5 od południa nad trzecią kondygnacją tarasy. Ściana południowa części północno- zachodniej dwuosiowa, na 1 od zachodu okno, na osi 2 otwór wejściowy poprzedzony aneksem, do którego wejście od zachodu. W ścianie południowej aneksu okno. W kondygnacji II na osi 2 od zach. drzwi poprzedzone balkonem, na osi 1 okno. W kondygnacji III na osi 1 drzwi poprzedzone balkonem, na osi 2 okno. Narożnik południowo- zachodni IV kondygnacji cofnięty, nad nad III kondygnacją drzwi balkonowe prowadzące na taras. Na osi 2 w IV kondygnacji okno. **Elewacja zachodnia części południowej:** zwieńczona gzymsem, ośmioosiowa, z małym jednoosiowym ryzalitem od północy, na osi 1 drzwi poprzedzone aneksem, w kondygnacji IV na osi 1 okno szesnastokwaterowe, na pozostałych osiach okna analogiczne jak w elewacji północnej. **Wnętrze:** w części południowej w ryzalitech wejście do klatek schodowych. Na parterze sala rekreacyjna, pomieszczenia w.c., kuchnia, jadalnia, pomieszczenia gospodarcze, na pozostałych kondygnacjach pokoje mieszkalne, pokoje biurowe, łazienki. **Wyposażenie:** brak.

**Instalacje:** elektryczna, c.o. wodno- kanalizacyjna.



14. Kubatura	15. Powierzchnia użytkowa	16. Przeznaczenie pierwotne	17. Użytkowanie obecne
ok. 31849 m <sup>3</sup>	ok. 1990 m <sup>2</sup>	Oświatowe- zakład rzemieślniczo-wychowawczy	Oświatowe- dom dziecka
18. Prace budowlane i konserwatorskie, ich przebieg i dokumentacja		9. Stan zachowania (fundamenty, ściany zewnętrzne, ściany wewnętrzne, sklepienia, stropy, konstrukcje dachowe, pokrycie dachu, wyposażenie i instalacje)	
<p>W 1995 roku zakończono remont według projektu architektonicznego i modernizacji wykonanego w 1990 roku przez M. Tekienia i A. Wrzoska.</p> <p>Stropy drewniane wymieniono w ogniotrwałe typu WPS na belkach stalowych. Wymieniono pokrycie dachu, wyremontowano elewacje, wymieniono stolarkę okienną i drzwiową.</p>		Fundamenty, ściany zewnętrzne, ściany wewnętrzne, sklepienia, stropy, konstrukcje dachowe, pokrycie dachu, wyposażenie i instalacje w dobrym stanie.	
		20. Najpilniejsze postulaty konserwatorskie	



21. A ta archiwalne ( rodzaj akt, numer i miejsce przechowywania )

24. Uwagi różne

22. Bibliografia

A. Lechowski, Białystok Przewodnik historyczny, Bojary.  
Białystok 2006.

25. Opracował

tekst mgr Barbara Tomecka, mgr inż. arch. Piotr Lewkowicz XI 2009

plany, rysunki mgr inż. arch. Piotr Lewkowicz XI 2009

zdjęcia fotograf. mgr inż. arch. Piotr Lewkowicz XI 2009

miejsce przechowywania negatywów WUOZ w Białymstoku

**Karta po wypełnieniu podlega ochronie na podstawie przepisów prawa autorskiego**

26. Adnotacje o inspekcjach, informacje o zmianach ( daty, imiona i nazwiska wypełniających )

23. Źródła ikonograficzne i fotografia ( rodzaj, miejsce przechowywania, sygnatury )

27. Załączniki

wkładka do karty ewidencyjnej



1. Miejscowość

**BIAŁYSTOK**, WOJEWÓDZTWO PODLASKIE  
POWIAT BIAŁYSTOCKI, GMINA BIAŁYSTOK

2. Obiekt (nazwa jak w karcie)

**Zakład rzemieślniczo-wychowawczy  
im. Św. Józefa (obecnie dom dziecka)  
ul. Słonimska 8**3. Zawartość wkładki (nazwa obiektu lub materiału uzupełniającego)  
FOTOGRAFIE; PLAN SYTUACYJNY

Elewacja południowo-wschodnia i południowo-zachodnia



Elewacja północno-wschodnia i południowo-wschodnia

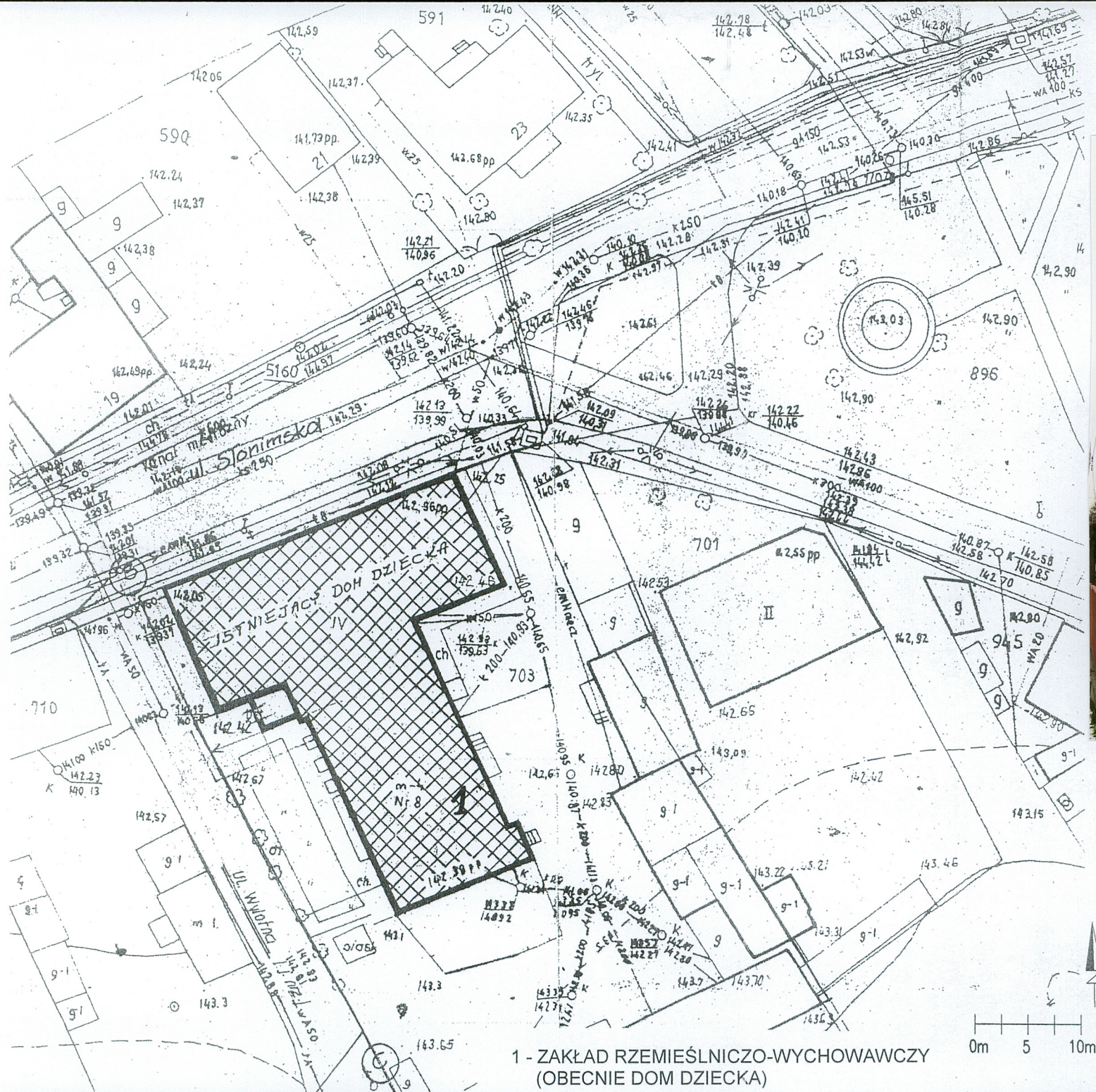
Wkładkę założył: mgr Barbara Tomecka XI 2009

Miejsce przechowywania negatywów: WUOZ w Białymstoku



Tablica pamiątkowa





Elewacja południowo-wschodnia  
i południowo-zachodnia