

1. Obiekt

DOM MIESZKALNY /KAMIENICA/

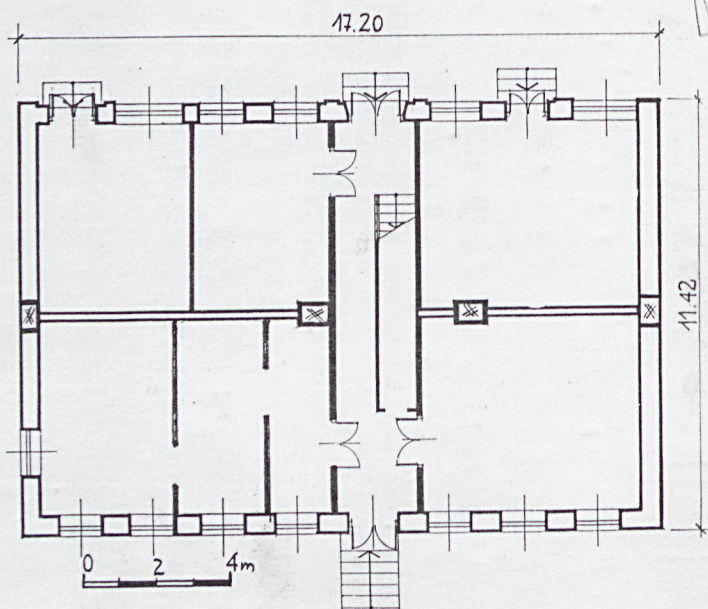
2. Czas powstania

1890 r.

3. Miejscowość

BIALYSTOK

11. Zdjęcia, rzut, przekrój, sytuacja, orientacja



H PARTER - 2.8m
H KALENICA - 11.0m



4. Adres

ul. Młynowa Nr 17

nr hipoteczny

5. Przynależność administracyjna

województwo białostockie

gmina loco

6. Poprzednie nazwy miejscowości

-

7. Przynależność administracyjna

1 VI 1975

województwo białostockie

powiat Białystok

8. Właściciel i jego adres

9. Użytkownik i jego adres

nie użytkowany /w trakcie remontu/

10. Rejestr zabytków

Nr

data

12. Autorzy, historia obiektu, określenie stylu

Autor projektu nie znany. Brak danych o pierwszych właścicielach.

23.01.1946 r. nieruchomość nr 17 przejęta przez Okręgowy Urząd Likwidacyjny pod Tymczasowy Zarząd Państwowy jako, opuszczona od 1939 r., własność pożydowska. Nazwisko właściciela w protokole przejęcia nie jest wzmiankowane. Współwłaścicielem sąsiedniej nieruchomości /Młynowa 15/ był w owym czasie [redacted] /obok Flikiera/. Po 1946 r. rodzina Jaroszewiczów zajmowała mieszkanie nr 1 w kamienicy nr 17. Być może przed 1939 r. budynek ten był ich własnością.

W 1946 r. posesja nr 17 /o wymiarach 33m x 82m/ ogrodzona była płotem sztachetowym. Od północnego zachodu graniczyła z fabryką spaloną w czasie wojny przez Niemców. Oprócz opisywanej kamienicy na terenie posesji znajdował się drewniany chlew /3 x 15m/, śmietnik i drewniana szopa. Przed 1951 r. w zachodnim narożniku działki wybudowano parterowy dom mieszkalny /10,6 x 6,7m/.

Piętrowa kamienica z parą lukarn w dachu mieściła 6 mieszkań, po dwa na każdej kondygnacji /4 mieszkania 4-izbowe i dwa 3-izbowe na poddaszu/. Pomieszczenia skomunikowane amfiladowo.

W 1951 r. jako właściciel występuje [redacted]. Wówczas do budynku podłączono już instalację wodociągową, a w trakcie realizacji [redacted] - instalacja kanalizacyjna.

W grudniu 1991 r. [redacted] sprzedał dom [redacted].

13. Opis (sytuacja, materiał i konstrukcja, rzut, bryła, elewacje, wnętrze, wyposażenie, instalacje)

Sytuacja: ulica Młynowa w centralnej części miasta, przebiega między Parkiem Centralnym a Rynkiem Siennym. Dom nr 17 zlokalizowany po południowo-wschodniej stronie ulicy. Budynek narożny, ustawiony ścianą wzdłużną równoległą do ulicy Młynowej a ścianą szczytową od strony ulicy Cieszyńskiej. Materiał, konstrukcja, technika: fundament kamienny na zaprawie cementowo-wapiennej. Ściany konstrukcyjne murowane z cegły, murowane z użyciem zaprawy cementowo-wapiennej. Ściany działowe drewniane konstrukcji sumikowo-łatkowej. Stropy drewniane belkowe. Ściany z zewnątrz i wewnątrz tynkowane. Poddasze użytkowe. Ściany na poddaszu konstrukcji szkieletowej. Do ścian drewnianych i podsufitki tynk przytwierdzony za pomocą kratownicy z drewnianych listew. Dach pokryty papą. Wieżba dachowa drewniana krokwiowo-stolcowa. Podłogi białe. Schody drewniane policzkowe. Piece kaflowe. Stolarka drewniana. Okna polskie. Drzwi jedno- i dwuskrzydłowe. Rzut: nieregularny czworokąt zbliżony do prostokąta /16.39m x 10.7m x 15.66 m x 10.74m/. Układ wnętrza 2-traktowy. Trakty jednakowej głębokości 4.5m. W środkowej części traktu południowo-wschodniego sień ze schodami na piętro i poddasze. Dom dostępny przez sień z wejściem w ścianie wzdłużnej południowo-wschodniej. Bryła: zwarta, dwukondygnacyjna, częściowo podpiwniczona /piwnica płytka pod sienią - pow. ok. 9m²/, nakryta dachem dwuspadowym. Wolnostojąca. Szerokofrontowa. Elewacje: północno-zachodnia - dwukondygnacyjna na cokole, symetryczna, 6-osiowa, zakończona profilowanym gzymsem. Osie wyznaczone przez prostokątne otwory okienne. W drugiej kondygnacji na osiach drugiej i piątej drzwi balkonowe z nadświetlem, poprzedzone podestami balkonowymi wspartymi na profilowanych wspornikach. Południowo-wschodnia - dwukondygnacyjna na cokole, symetryczna, 5-osiowa, zakończona profilowanym gzymsem analogicznym jak poprzednia. Oś środkowa wyznaczona przez otwory drzwiowe: wejściowy w I kondygnacji i balkonowy w drugiej poprzedzony płytą balkonową bez balustrady stanowiącą jednocześnie daszek okapowy nad wejściem. Pozostałe osie wyznaczone przez prostokątne otwory okienne. Boczna południowo-zachodnia - dwukondygnacyjna na cokole, gładka, symetryczna, zakończona trójkątnym szczytem z oprofilowanymi krawędziami bocznymi. Podstawa szczytu zaznaczona przedłużonymi gzymсами elewacji wzdłużnych, zachodzącymi na elewację boczną na długości ok. 1m. 3-osiowa. Osie skrajne wyznaczone przez prostokątne otwory okienne jak w elewacjach wzdłużnych, oś środkowa natomiast przez blendy/w obu kondygnacjach/ o wykroju okien. W szczycie dwa symetrycznie rozmieszczone otwory okienne oraz trzy otwory szczelinowe wentylacyjne /boczne mniejsze, w zwieńczeniu większy/. Podział poziomy zaznaczony cokołem. Boczna północno-wschodnia - dwukondygnacyjna na bardzo niskim cokole, zakończona szczytem jak poprzednia, gładka, ślepa, o zaznaczonych nieotynkowanym murem pierwotnych otworach okiennych. Szczyt opracowany jak w elewacji poprzedniej, jedynie otwory okienne zamurowane. Instalacje: elektryczna, wodno-kanalizacyjna, grzewcza kominowo-pieczowa.

<p>14. Kubatura</p> <p>ok. 2.000 m³</p>	<p>15. Powierzchnia użytkowa</p> <p>ok. 315 m²</p>	<p>16. Przeznaczenie pierwotne</p> <p>mieszkalne</p>	<p>17. Użytkowanie obecne</p> <p>nie użytkowany /w trakcie remontu/</p>
<p>18. Prace budowlane i konserwatorskie, ich przebieg i dokumentacja</p> <p>Prace remontowe w pomieszczeniach obu kondygnacji przeprowadzono w 1949 r.: wymiana podłóg, przebudowa pieców, nowe tynki wewnętrzne i zewnętrzne, wymiana instalacji elektrycznej, odnowienie stolarki, oszklenie okien.</p> <p>Prace remontowe na poddaszu wykonano w 1951 r.: wymiana instalacji, wykonanie nowych ścianek, położenie tynków.</p> <p>W 1951 r. poszczególni lokatorzy z własnych funduszy wykonywali instalację kanalizacyjną /szambo własne/.</p> <p>Po 1951 r. ponownie wymieniono tynki elewacyjne oraz zlikwidowano o - na w elewacji północno-wschodniej przez zamurowanie otworów okiennych.</p> <p>Obecnie budynek w trakcie prac remontowych wykonywanych na podstawie projektu technicznego remontu oprac. przez J.Charkiewicza w b.r.</p>		<p>19. stan zachowania (fundamenty, ściany zewnętrzne, ściany wewnętrzne, sklepienia, stropy, konstrukcje dachowe, pokrycie dachu, wyposażenie i instalacje)</p> <p>Tynki zawilgocone, miejscowo złuszczone. Zdekompletowana stolarka i obróbki blacharskie. Zniszczone stropy. Zawilgocone mury ścian.</p>	
		<p>20. Najpilniejsze postulaty konserwatorskie</p>	

21. Akta archiwalne (rodzaj akt, numer i miejsce przechowania)

Archiwum Państwowe w Białymstoku, Okręgowy Urząd Likwidacyjny:

syg. 133 - Akta dotyczące nieruchomości opuszczonych lub porzuconych
położonych na terenie miasta Białegostoku, 1945 - 1948

a/ Protokół przejęcia nieruchomości opuszczonej położonej
w Białymstoku przy ulicy Młynowej 17 pod TŻP na wojewód-
two białostockie, 23.01.1946

syg. 414 - dotyczy ul. Młynowej 15

Archiwum Państwowe w Białymstoku:

Książka ewidencyjna nieruchomości, Białystok, ul. Młynowa 17, 1951

/schemat sytuacyjny posesji, schemat rozplanowania wnętrza/

22. Bibliografia

23. Źródła ikonograficzne i fotografia (rodzaj, miejsca przechowania sygnatury)

24. Uwagi różne

25. Opracował

tekst mgr Zofia Cybulko, maj 1995
imię, nazwisko, data, podpis

plany, rysunki mgr Zofia Cybulko, maj 1995 /na podst.rys.proj.tech.
imię, nazwisko, data, podpis

zdjęcia fotograf. mgr Barbara Tomecka, kwiecień, maj 1995
imię, nazwisko, data, podpis

miejsce przechowania negatywów PDIKZ w Białymstoku

Karta po wypełnieniu podlega ochronie na podstawie przepisów prawa autorskiego

26. Adnotacje o inspekcjach, informacje o zmianach (daty, imiona i nazwiska wypełniających)

27. Załączniki

1. wkładka

1. Miejscowość BIAŁYSTOK
ul. Młynowa 17

2. Obiekt (nazwa jak w karcie)
DOM MIESZKALNY /KAMIENICA/

3. Zawartość wkładki (nazwa obiektu lub materiału uzupełniającego)
fot., plan syt., schemat syt. i schemat układu wnętrza z 1951r.



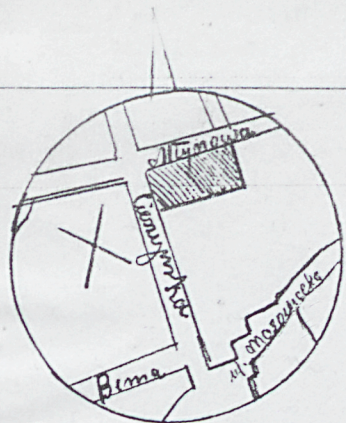
Wkładkę założył: Z. Cybulko, maj 1995
(imię nazwisko, data)

Miejsce przechowywania negatywów: PDiKZ w Białymstoku

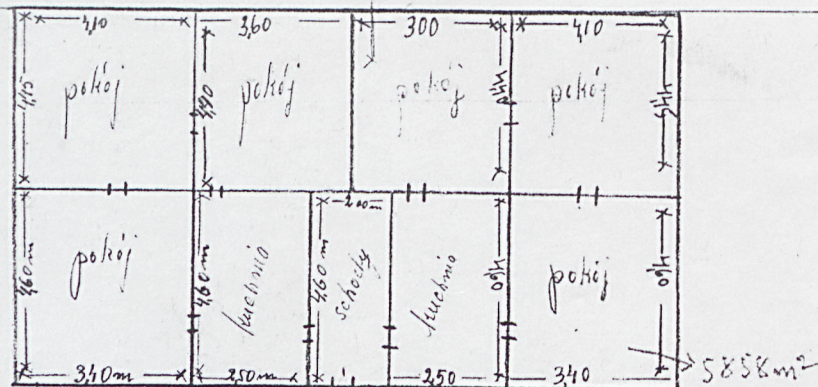
LZGraf Biała Podl. z. 759 90 5000

6r ODZ 1978 r.

Microchomosci położonej w Białymostku przy ul. Młynowej №17

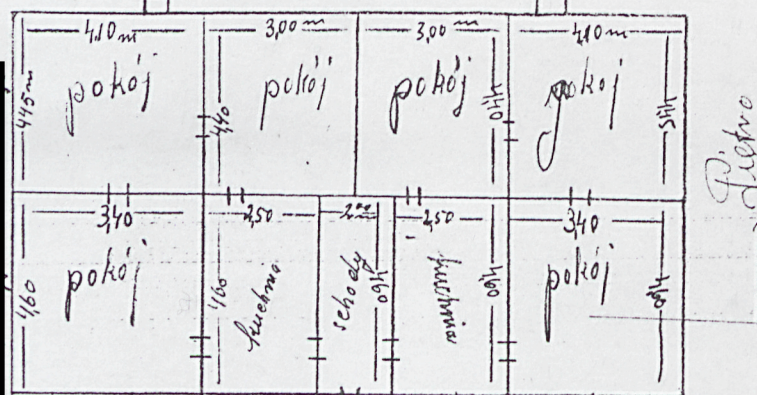


Plan orientacyjny
ul. Młynowa



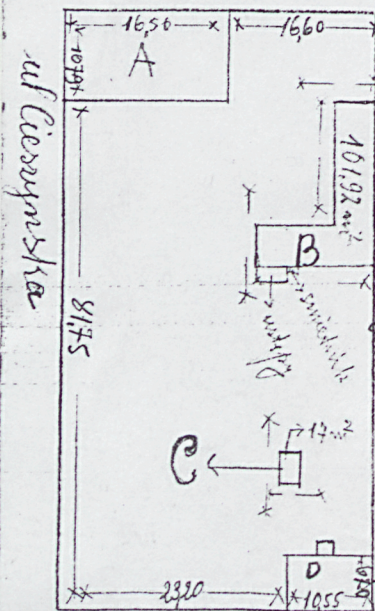
Lokal №2 58,58 m²
Lokal №1 [redacted]
razem osób 8

Balkon



Lokal №4 58,58 m²
Lokal №3 58,58 m²
razem osób 10

Lokal №6 14,29 m²
Lokal №5 38,59 m²
razem osób 3
razem osób 7



Wpisywane	pojemność Wm³
1 - 8	3072

