

1. Obiekt D A W N A K A M I E N I C A C Z Y N S Z O W A

2. Czas powstania
k.XIX w.

3. Miejscowość
BIAŁYSTOK

11. Zdjęcia, plan sytuacyjny, rzuty



4. Adres
Próchniaka 2
por. Lianowskiego 2
nr hipoteczny

5. Przynależność administracyjna
województwo białostockie
gmina

6. Poprzednie nazwy miejscowości

7. Przynależność administracyjna
przed 1.VI.1975 r.
województwo białostockie
powiat miejski Białystok

8. Właściciel i jego adres
Diecezja Prawosławna
Białostocko-Gdańska
Białystok, Próchniaka 2

9. Użytkownik i jego adres
Centrum Diecezjalne Prawosław-
nej Diecezji Białostocko-Gdań-
skiej w Białymstoku
Odz.Woj.Chrześc.Stow.Społ.
w Białymstoku

10. Rejestr zabytków

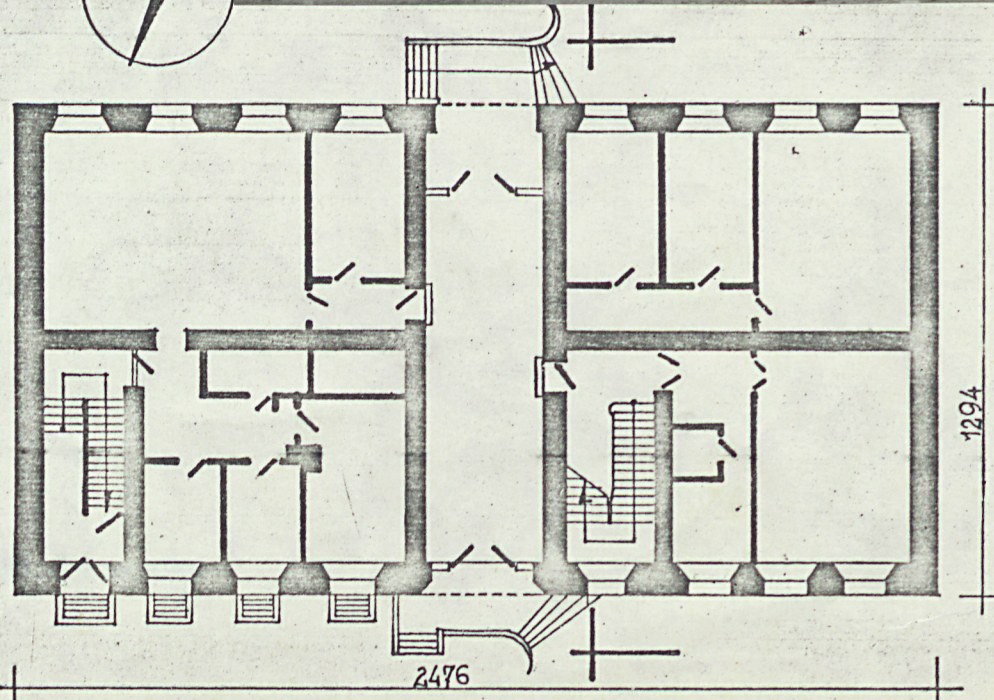
Nr 459 data 19.XI.1978

0 5 10

Białystok
ul. Próchniaka 2

autor zdjęć Antoni Oleksicki
data wykonania 8.XI.1984 r.
miejsce przechowywania negatywów

BBiDZ



2476

Autor: nieznany.

Obiekt został wzniesiony w k.XIX w.

Usytuowanie przy pd.granicy d.jurydyki unickiej, w XIX w. przejętej przez cerkiew prawosławną, może przemawiać za tym że to właśnie cerkiew była jego fundatorem. Jednakże dzieje tego obiektu przed I wojną i w okresie międzywojennym są niejasne. Według przekazów okolicznej ludności, w budynku tym mieściła się fabryka cukierków, a także przez pewien czas hotel, powiązany z restauracją ulokowaną w sąsiadującym, zachowanym do dziś budynku przy Próchniaka 2a. Część pomieszczeń odnajmowano też lokatorom jako mieszkania czynszowe.

W czasie działań wojennych 1944 r., mimo zniszczenia całego centrum Białegostoku obiekt ten ocalał, podobnie, jak i inne zabudowania otaczające cerkiew.

Po wojnie w budynku tym zlokalizowano szpital zakaźny, który znajdował się w nim, mimo nieprzystosowanego układu pomieszczeń, aż do 2 poł. l. 60-tych, kiedy to uruchomiono nowy szpital zakaźny w Dojlidach. Po wyprowadzeniu się szpitala, w budynku tym ulokowano biura szeregu instytucji, m.in. przedsiębiorstw turystycznych, Pewexu, i.in. Kolejni użytkownicy w okresie powojennym nie przeprowadzali prac remontowych zmierzających do utrzymania substancji obiektu. Ok. 1979 obiekt został opuszczony ze względu na zagrożenie dla życia ludzkiego. W r. 1981 został przekazany Diecezji Prawosławnej Białostocko-Gdańskiej.

Obiekt nie posiada wyraźnych cech stylowych. Skromny wystrój architektoniczny elewacji posiada rozwiązania charakterystyczne dla kamienic czynszowych z przełomu XIX i XX w., z których tylko kilka po zniszczeniach ostatniej wojny przetrwało do naszych czasów.

Nowy właściciel - Prawosławna Diecezja Białostocko-Gdańska przeprowadził w latach 1982-1983 remont kapitalny budynku wraz z jego adaptacją do nowych potrzeb.

Budynek usytuowany kalenicowo w pd.pierzei d.ul.Brukowej /obecnie ten odcinek ul.Brukowej funkcjonuje jako zaułek/, od pd.-zach.styka się z budynkiem przy ul. Próchniaka 2a. Murowany z cegły, tynkowany, na fundamencie z cegły i kamienia polnego, trzykondygnacyjny, z poddaszem użytkowym, podpiwniczony. Na planie prostokąta, bryła prostopadłościenna, dach dwuspadowy, posyty blachą, z facjatami w obydwu połaciach.

ELEWACJA PÓŁNOCNA - główna, trzykondygnacyjna, dziewięcioosiowa, na cokole, zamknięta gzymsem uskokowym. Podziały pionowe organizują pary lizen, ujmujące osie skrajne oraz oś główną, w przyziemiu którejś brama wjazdowa w podwórze, zamknięta łukiem odcinkowym z boniowaniem naśladowującym ciosy kamienne. Nad bramą, w kondygnacji drugiej i trzeciej balkony z balustradą żelazną kutą ~~wraz~~ na szerokości których licząc od wsch., otwór okienny i drzwiowy, opracowane analogicznie, jak pozostałe otwory okienne w kond. 2 i 3. W przyziemiu, partia środkowa, zawarta pomiędzy skrajnymi lizenami, oddzielona od wyższych kondygnacji gzymsem uskokowym międzykondygnacyjnym i boniowana. Na osiach skrajnych we wszystkich trzech kondygnacjach otwory okienne w profilowanych opaskach sięgających śłemenia; w partii środkowej tylko w kondygnacjach drugiej i trzeciej, w osiach, licząc od wsch. drugiej i ósmej balkony, opracowane analogicznie, jak balkon w osi głównej. W połaci dachowej, nad osiami, licząc od wsch.: pierwszą, trzecią, siódmą i dziewiątą facjaty dobudowane w trakcie remontu kapitalnego z bliźniaczymi prostokątnymi sześciokwaterkowymi otworami okiennymi, facjata nad osią główną szersza, o trzech otworach okiennych, analogicznych, jak w pozostałych ~~szerszych~~ facjatach. Wszystkie facjaty nakryte dachkami o przekroju łukowym.

ELEWACJA PÓŁUDNIOWA trzykondygnacyjna, dziewięcioosiowa, na cokole. Na osi głównej ujętej parą lizen, w przyziemiu dawna brama przejazdowa, zamknięta łukiem odcinkowym. W przyziemiu, w skrajnej osi zach. prostokątny otwór wejściowy ujęty profilowaną opaską. Otwory okienne całej elewacji, poza wydłużonym, prostokątnym otworem okiennym, zamkniętym łukiem pełnym w trzeciej kondygnacji na osi szóstej licząc od zach.; opracowane analogicznie, jak w elewacji pn. Otwory okienne w osiach licząc od zach.: pierwszej i szóstej, oświetlające klatki schodowe, wyłamane z rytmu podziałów poziomych elewacji. W połaci dachowej nad osiami, licząc od zach.: pierwszą, piątą, szóstą i dziewiątą, facjaty z pojedynczymi otworami okiennymi, nad osią czwartą oraz pomiędzy osiami drugą i trzecią oraz siódmą i ósmą, facjaty z bliźniaczymi otworami okiennymi. Wszystkie facjaty opracowane analogicznie, jak w elewacji głównej.

ELEWACJE WSCHODNIA i ZACHODNIA - ślepe.

DACH: konstrukcja drewniana, płatwiowo-kleszczowa, z facjatami, posyty blachą.

WNĘTRZE: przebudowane, trzytraktowe, z dwiema dwubiegowymi klatkami schodowymi.

WYPOSAŻENIE: brak zabytkowego wyposażenia wewnątrz.

INSTALACJE: gaz, centralne ogrzewanie z sieci miejskiej, wodociąg, kanalizacja, telefon, elektryczność.

14. Kubatura ok. 5000 m ³	15. Powierzchnia użytkowa ok. 764 m ²	16. Przeznaczenie pierwotne mieszkalne produkcyjne/??	17. Użytkowanie obecne mieszkalne administracyjne
---	---	---	---

18. Prace budowlane i konserwatorskie, ich przebieg i dokumentacja
W latach 1982-1983 Diecezja Prawosławna Białostocko-Gdańska przeprowadziła remont kapitalny obiektu z adaptacją na Centrum Diecezjalne. Ważniejsze zmiany:

- adaptacja na cele mieszkalne poddasza i wprowadzenie facjat w obu połaciach dachowych,
- doprowadzenie zach. klatki schodowej, pierwotnie wiodącej jedynie na pierwsze piętro, do wysokości poddasza,
- przekształcenie dawnej bramy przejazdowej w podwórze w rodzaj obszernego hallu, niedostępnego dla pojazdów /z obu stron budynku komunikacja do dawnej bramy odbywa się obecnie po schodach/,
- zastąpienie sklepienia w d. bramie przejazdowej stropem płaskim,
- wprowadzenie centralnego ogrzewania z sieci miejskiej

20. Najpilniejsze postulaty konserwatorskie

W chwili obecnej obiekt nie wymaga żadnych prac konserwatorskich.

19. Stan zachowania (fundamenty, ściany zewnętrzne, ściany wewnętrzne, sklepienia, stropy konstrukcje dachowe, pokrycie dachu, wyposażenie i instalacje)

Stan ~~całej~~ konstrukcji obiektu, a także zewnętrznych elementów wyposażenia architektonicznego dobry.

21. Akta archiwalne (rodzaj akt, numer i miejsce przechowywania)

22. Bibliografia

23. Źródła ikonograficzne i fotografie (rodzaj, miejsce przechowywania, sygnatury)

24. Uwagi różne

25. Wypełnił

Antoni Oleksicki

Małgorzata Szerszeń

imię i nazwisko

data 6.XI 1984 roku

26. Sprawdził

imię i nazwisko

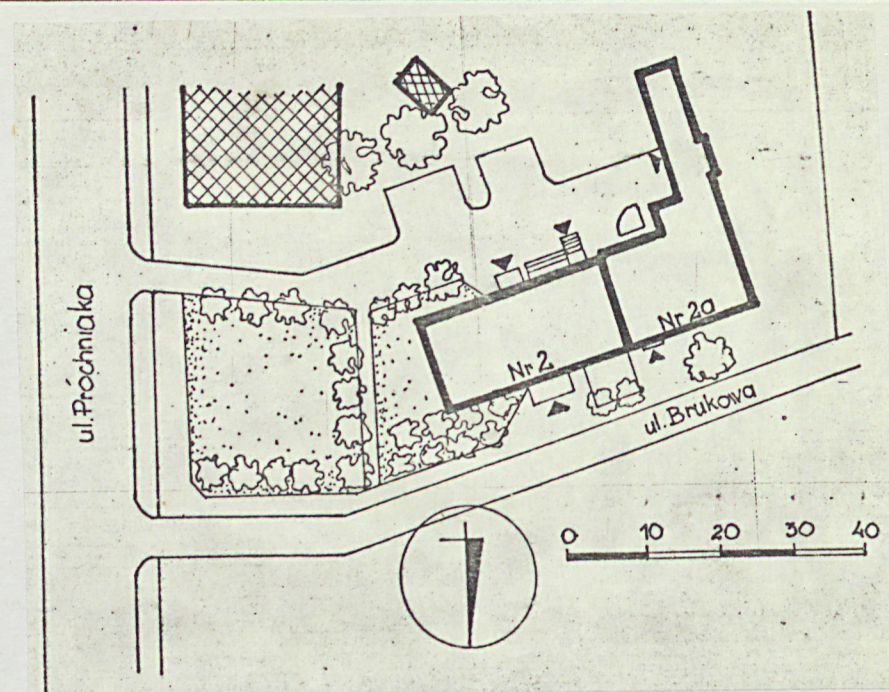
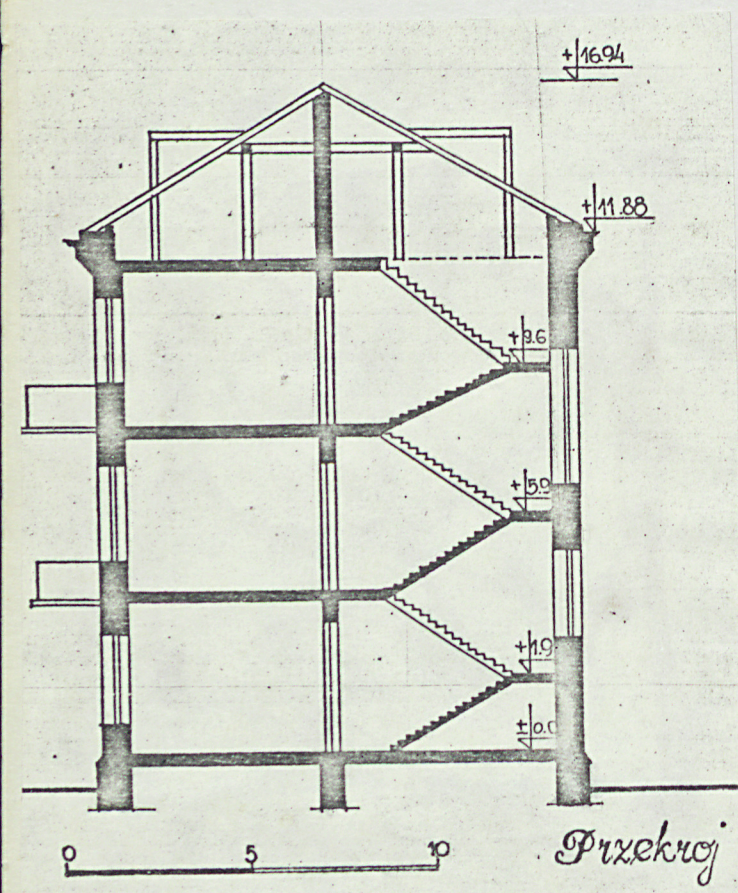
data

27. Załączniki

1. Miejscowość
Białystok
ul. Próchniaka 2

2. Obiekt (nazwa jak w karcie)
D. kamiennica czynszowa

3. Zawartość wkładki (nazwa obiektu lub materiału uzupełniającego)
przekrój, sytuacja, zdjęcia



Wkładkę założył: A. Oleksicki, M. szeszeń
(imię, nazwisko, data)

BBiDZ w B-stoku

Miejsce przechowywania negatywów: