

OŚRODEK DOKUMENTACJI
ZABYTKÓW w WARSZAWIE

KARTA EWIDENCYJNA ZABYTKÓW
ARCHITEKTURY I BUDOWNICTWA

A B C D E F G H I J K L Ł M N O P R S T U V W X Y Z

Nr

536

1. Obiekt

WILLA FABRYKANTA

2. Czas powstania

II poł. XIX w.

3. Miejscowość

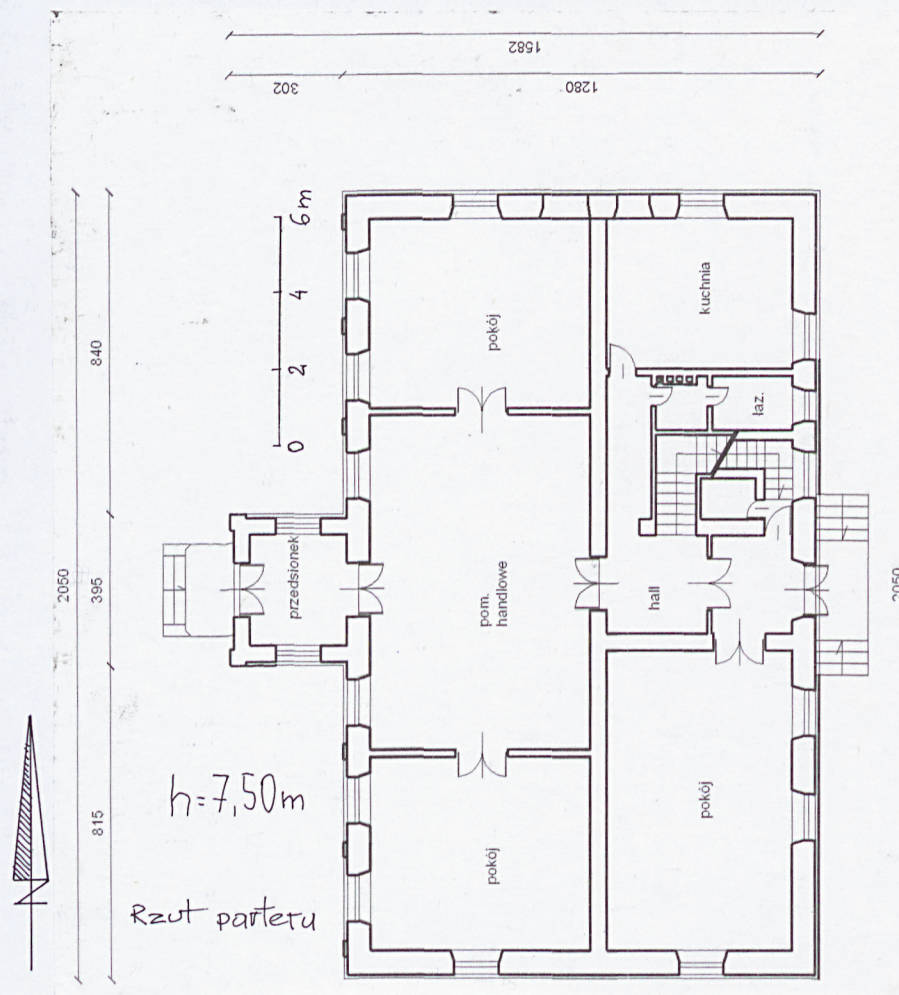
BIAŁYSTOK

11. Zdjęcia, rzut, przekrój, sytuacja, orientacja



Orientacja

0 250 500m



4. Adres

ul. Mickiewicza 15

15-213 Białystok

nr hipoteczny.....

5. Przynależność administracyjna

Województwo podlaskie

Powiat białostocki

Gmina Białystok

6. Poprzednie nazwy miejscowości

7. Przynależność administracyjna do 01.01.1999r.

Województwo białostockie

Gmina Białystok

8. Właściciel i jego adres

9. Użytkownik i jego adres

10. Rejestr zabytków

nr data

642 z 13.04.1987

12. Autorzy, historia obiektu, określenie stylu

Autor projektu nie znany.

Budynek wzniesiony zapewne w 2 poł. XIX w, zapewne jako willa miejska, miejska należąca do Weltera, właściciela fabryki położonej po sąsiedzku, nad rzeką Białą. Jeszcze w 1953 r. część tej nieruchomości należała do Artura Weltera.

W okresie międzywojennym willa otoczona była obszernym ogrodem łączącym cechy użytkowe z ozdobnymi. Zapewne jeszcze przed wojną dawną przeszkloną werandę zamieniono na ganek.

W czasie ostatniej wojny nie uszkodzony.

Po wojnie objęty przymusowym kwaterunkiem. W latach 60 i 70 na terenie dawnego ogrodu wzniesiono osiedle mieszkaniowe spółdzielni Zachęta. W 1991 r. od licznych spadkobierców Welterów nieruchomość nabyli [REDAKTOWANE]

[REDAKTOWANE], którzy w 1992 r. przystąpili do prac adaptacyjnych i konserwatorskich.

Obiekt nie posiada wyraźnych cech stylowych, ogólna dyspozycja budynku nawiązuje do późnoklasycystycznych dworów.

13. Opis (Sytuacja, materiał i konstrukcja, rzut, bryła, elewacje, wnętrze, wyposażenie, instalacje)

Sytuacja: Budynek wolnostojący usytuowany kalenicowo, nieco skosem do linii regulacyjnej ulicy Mickiewicza, znacznie odsunięty od jej obecnej linii zabudowy.

Materiał i konstrukcja: murowany z cegły na zaprawie wapiennej, pierwotnie nietynkowany, obecnie ocieplony za pomocą styropianu i otynkowany współczesnymi tynkami na bazie żywic, piwnice i cokół z kamienia na zaprawie wapiennej. Facjata murowana. Lukarny konstrukcji drewnianej szkieletowej, z przeszklonymi ściankami bocznymi. Stropy Kleina na belkach stalowych (nad piwnicą), stropów żelbetowych (w rejonie klatki schodowej), stropy drewniane (nad piętrem), schody żelbetowe, wieźba dachowa, krokwiowo – jętkowa, dach pokryty dachówką ceramiczną karpiówką, daszek nad wejściem od podwórza dwuspadowy pokryty malowaną na czerwono blachą trapezową, kominy murowane z czerwonej cegły ceramicznej, okna drewniane, współczesne, powtarzające rysunek dawnych, drzwi współczesne, drewniane, płycinowe. Posadzki betonowe, podłogi drewniane oraz wyłożone płytkami ceramicznymi.

Rzut: na planie prostokąta, z prostokątnym gankiem na osi głównej od północy. Układ wnętrza trzytraktowy, trakt środkowy zajmuje korytarz, po którego obu stronach znajdują się pomieszczenia użytkowe.

Bryła: Jednokondygnacyjna, zwarta, nakryta dachem dwuspadowym, w połaci południowo- zachodniej po obu stronach facjaty lukarny. Podpiwniczony. Poddasze użytkowe.

Elewacje:

południowo - zachodnia, od ul. Mickiewicza, główna: jednokondygnacyjna, nad partią środkową dwukondygnacyjna, symetryczna, na cokole, zamknięta uskokowym gzymsem okapowym na skośnej rolce stojącej, gierowanym nad lizenami, poprowadzonymi pomiędzy oknami i w sąsiedztwie naroży. Partia środkowa o szerokości trzech okien dwukondygnacyjna, zamknięta trójkątnym szczytem z okulusem. Po jej obu stronach lukarny nakryte daszkami dwuspadowymi z dwuskrzydłowymi trzykwaterowymi oknami o przeszklonych ściankach bocznych. Oś środkowa poprzedzona przeszklonym gankiem, z wejściem na osi głównej, nad którym taras, jako balustradę w ścianach bocznych wykorzystujący gzyms, w ścianie wzdłużnej zaś mający formę niewielkiego frontoniku wieńczącego wejście. Okna w korpusie budynku i w ganku dwuskrzydłowe, ośmiokwaterowe, pod oknami prostokątne, leżące płyciny .

Elewacja północno - wschodnia: jednokondygnacyjna, w partii środkowej dwukondygnacyjna, na cokole rosnącym w kierunku północnym, pięcioosiowa, symetryczna. Na osi poprzecznej budynku prostokątny otwór wejściowy z dwuskrzydłowymi drzwiami z nadświetłem, poprzedzony podestem, do którego wiodą schody poprowadzone wzdłuż elewacji. w pozostałych osiach otwory okienne, jak w elewacji głównej, między oknami w partii północnej elewacji wąskie jednoskrzydłowe okno oświetlające toalety. Nad podestem dwuspadowy daszek, wsparty na słupkach stalowych, pokryty blachą trapezową. W kondygnacji drugiej nad partią środkową trzy otwory okienne z dwuskrzydłowymi, sześciokwaterowymi oknami, filarki międzyokienne podkreślone płaskimi lizenami, wyżej trójkątny szczyt z okulusem.

Elewacja południowo – wschodnia: jednokondygnacyjna, na cokole, partia szczytowa oddzielona rolką stojącą, gzyms uskokowy, poprowadzony po elewacjach wzdłużnych, kończy się w odległości ok. 1 m od naroża. w przyziemiu dwa prostokątne otwory okienne jak w elewacji głównej. W partii szczytowej także dwa otwory okienne, zsunięte bliżej osi podłużnej budynku, pod kalenicą okrągłe okno, podzielone poziomo.

Elewacja północno - zachodnia: rozwiązana analogicznie jak elewacja południowo - wschodnia

Instalacje: wod.- kan., elektryczna, telefoniczna, c.o., alarmowa

14. Kubatura	15. Powierzchnia użytkowa	16. Przeznaczenie pierwotne	17. Użytkowanie obecne
ok. 450 m3	160 m2	mieszkalne - willa miejska	mieszkania i apteka
18. Prace budowlane i konserwatorskie, ich przebieg i dokumentacja		19. Stan zachowania (fundamenty, ściany zewnętrzne, ściany wewnętrzne, sklepienia, stropy, konstrukcje dachowe, pokrycie dachu, wyposażenie i instalacje)	
<p>W latach 1999 – 2003 przeprowadzono remont, w czasie którego wprowadzono nową klatkę schodową, wymieniono stolarkę, więźbę dachową, położono pokrycie z dachówki ceramiczne, budynek ocieplono.</p> <p>Inwentaryzacja budynku mieszkalnego, 2000 oprac. Teresa Staniszevska;</p>		<p>Stan techniczny budynku po przeprowadzonym ostatnio remoncie dobry</p>	
		20. Najpilniejsze postulaty konserwatorskie	

21. Akta archiwalne (rodzaj akt, numer i miejsce przechowywania)

24. Uwagi różne

22. Bibliografia

Białystok, Studium historyczno-urbanistyczne do planu zagospodarowania przestrzennego miasta , oprac. A.Oleksicki, I. Małofijew, Białystok 1978 mpis WUOZ Białystok.

25. Opracował

tekst Antoni Oleksicki , Barbara Tomecka X 2005

plany, rysunki Anna Lewkowicz Barbara Tomecka VII 2005

zdjęcia fotograf. Antoni Oleksicki VII 2005

miejsce przechowywania negatywów WUOZ w Białymstoku

Karta po wypełnieniu podlega ochronie na podstawie przepisów prawa autorskiego

26. Adnotacje o inspekcjach, informacje o zmianach (daty, imiona i nazwiska wypełniających)

23. Źródła ikonograficzne i fotografia (rodzaj, miejsce przechowywania, sygnatury)

27. Załączniki
wkładka

1. Miejscowość

BIAŁYSTOK

ul. Mickiewicza 15

2. Obiekt tzw. (nazwa jak w karcie)

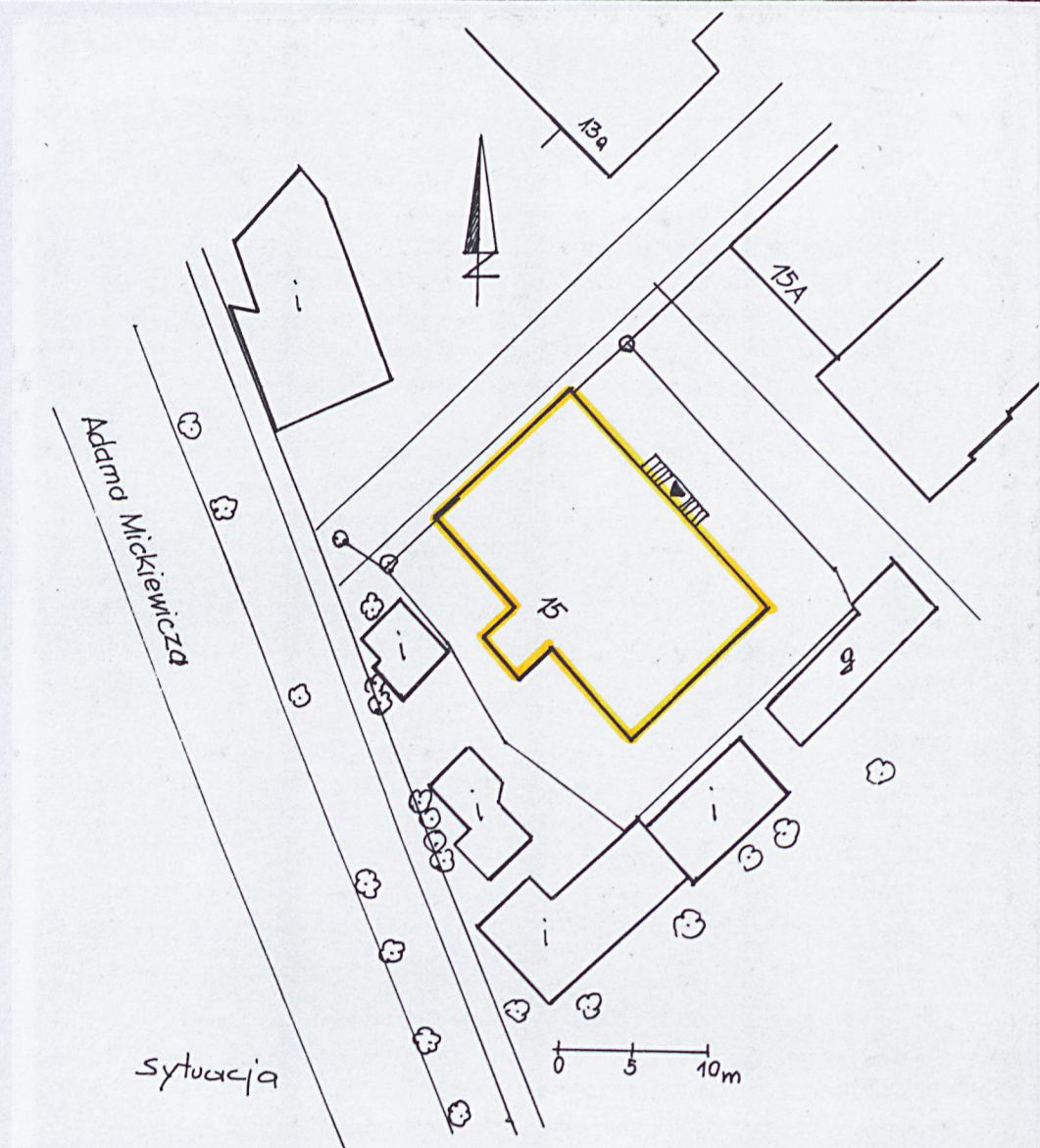
WILLA FABRYKANTA

3. Zawartość wkładki (nazwa obiektu lub materiału uzupełniającego)

Plan, 1 fotografia



Fot. Widok budynku od płn.-wsch.



Wkładkę założył: Barbara Tomecka październik 2005r.
(imię, nazwisko, data)

Wzór ODZ 1985

Miejsce przechowywania negatywów: WUOZ Białystok