

1. Obiekt

19/13 DOM URZEDNICZY nr 13 w zespole Parku Dyrekcyjnego

2. Czas powstania

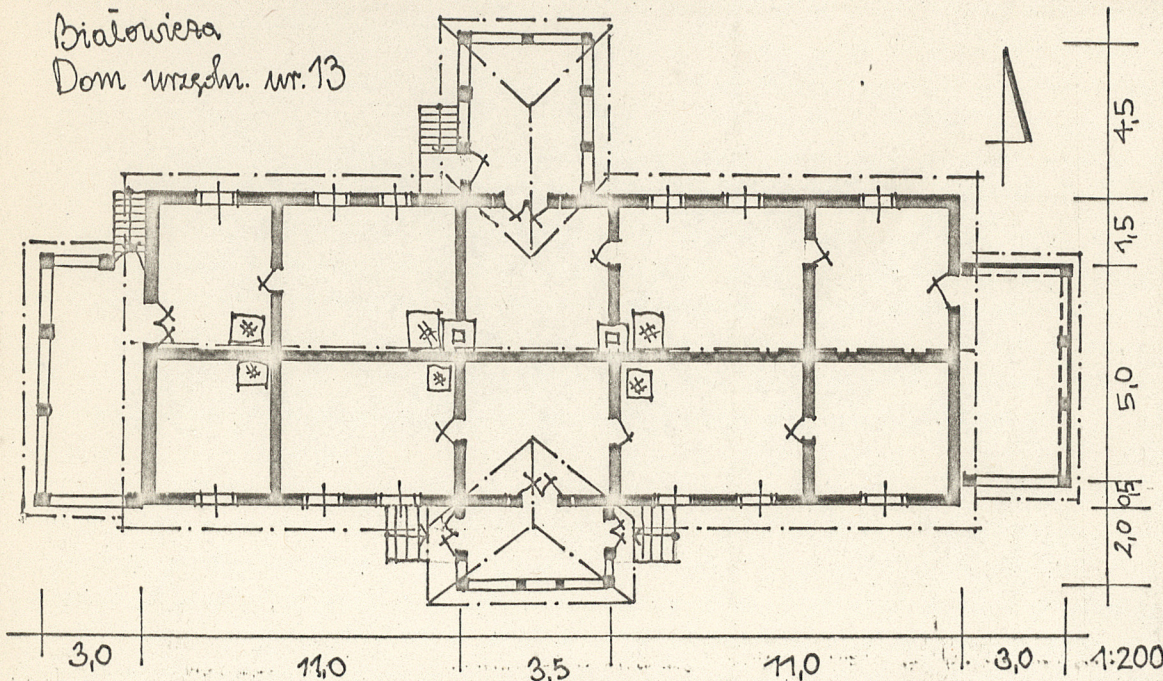
k.XIX w.

3. Miejscowość

BIAŁOWIEŻA

11 Zdjęcia, plan sytuacyjny, rzuty

Białowieża  
Dom urz. nr. 13



4. Adres

Białowieża - Park Dyrekcyjny

nr hipoteczny nr 13

5. Przynależność administracyjna

województwo białostockie

gmina Białowieża

pow. Hajnówka

6. Poprzednie nazwy miejscowości

7. Przynależność administracyjna  
przed 1 VI 1975

województwo białostockie

powiat Hajnówka

8. Właściciel i jego adres

Nadleśnictwo Białowieża

Park Dyrekcyjny

9. Użytkownik i jego adres

J.W.

- mieszkania służbowe

10. Rejestr zabytków

Nr 625

data 29 XII 1986

autor zdjęć  
data wykonania fot. J. Gajdziński, IX 1979 r.  
miejsce przechowywania negatywów  
neg. PP PKZ





Budynek został zbudowany pod koniec XIX-go wieku, na polecenie cara / wg informacji mieszkańców jest najstarszym obiektem w zespole domów urzędniczych/. Budynek wzniesiony z przeznaczeniem na mieszkania pracownicze, do dziś spełnia funkcje mieszkalne.

Obiekt remontowany na bieżąco, zachowany bez istotnych zmian.

Budynek drewniany, o ogólnym charakterze oraz rozwiązaniach techniczno-ciesielskich nawiązujących do lokalnej odmiany tradycyjnego budownictwa regionalnego / ozdobne szalowanie elewacji, dekoracyjne opracowanie szczytów, profilowane dolne końce krokwi/.

Budynek został wzniesiony w obrębie Parku Dyrekcyjnego, wraz z grupą budynków mieszkalnych usytuowanych w północnej części Parku, na wzniesieniu, po północnej stronie drogi dojazdowej do mieszkalnych domów urzędniczych. Budynek usytuowany kalenicowo do drogi, zwrócony frontem na południe.

Budynek drewniany, konstrukcji niejednorodnej, zrębowej z aneksami konstrukcji słupowej, kryty dwuspadowym dachem.

Budynek wzniesiony jest na kamiennej podmurówce zbudowanej z ciosów kamiennych łączonych zaprawą piaskowo-wapienną oraz z cegieł. Ściany budynku wzniesione z belek ostrokrawężnych, związanych na jaskółczy ogon. Ostatki belek gładko obcięte przy licu ścian.

Elewacje szalowane deskami kładzionymi na styk w układach pionowym i poziomym, z podziałami ramowymi wykonanymi deskami szalunku i dekoracyjnymi płycinami. Wzdłuż górnej granicy okien ozdobnie wycinana deska w formie fryzu obiegającego wokół budynku. Szalunki elewacji dodatkowo podkreślone barwnie, stolarka okienna malowana na biało, drzwi w kolorach szalunku, na werandę od pn białe.

Budynek szerokofrontowy, wzniesiony na planie wydłużonego prostokąta, dwutraktowy, symetryczny, w elewacji frontowej o 9-ciu o wielu pomieszczeniach /nowe podziały we wnętrzu wynikłe z kolejnych remontów/.

Aneksy konstrukcji słupowej, o ścianach szalowanych deskami, z narożnikami ujętymi rodzajem deskowych pilastrów, aneksy w górnej partii przeszklone, kryte pulpitowymi dachami pokrytymi blachą.

Dach konstrukcji krokwiowo-płatwiowej, dwuspadowy, pokryty blachą. Jedynie w połaci północnej dachu znajduje się wystawka z dużym 9-kwaterowym oknem, pokryta dwuspadowym dachem, pokryta blachą. Szczyty opracowane szalunkami o układzie desek pionowym w środku szczytów, ukośnie po bokach, z poziomą belką łączącą krawędzie połaci dachu, z pionową belką od kalenicy, dołem ozdobnie profilowaną. W szczytach okna bliźnię 8-kwaterowe z ozdobnymi nad i podokiennikami.

We wszystkich pomieszczeniach występują podłogi deskowe, w niektórych pomieszczeniach lakierowane lub osłonięte linoleum. Powąły drewniane, deskowe, wsparte belkami podciągowymi, częściowo osłonięte płytami pilśniowymi lakierowanymi na biało. Ściany tynkowane i malowane farbą klejową.

Drzwi wejściowe od frontu na werandę południową dwuskrzydłowe, płycinowe, z werandy do sieni podobnie drzwi 2-skrzydłowe płycinowe. Pozostałe drzwi zewnętrzne 1-skrzydłowe płycinowe, w kolorze elewacji. Pomędzy poszczególnymi pomieszczeniami drzwi 1-skrzydłowe, płycinowe, lakierowane na biało.

Okna prostokątne, skrzynkowe, dwuskrzydłowe, z 3-cią kwaterą uchylną. Weranda frontowa oświetlona 2-ma oknami 8-kwaterowymi /bliźnię/. Aneks północny doświetlony 4-kwaterowymi oknami w kształcie leżącego prostokąta.



14. Kubatura  1000 m <sup>3</sup>	15. Powierzchnia użytkowa  230 m <sup>2</sup>	w kształcie leżącego prostokąta. 16. Przeznaczenie pierwotne mieszkalne 17. Użytkowanie obecne mieszkalne	
18. Prace budowlane i konserwatorskie, ich przebieg i dokumentacja		19. Stan zachowania (fundamenty, ściany zewnętrzne, ściany wewnętrzne, sklepienia, stropy, konstrukcje dachowe, pokrycie dachu, wyposażenie i instalacje)  Obiekt zachowany w dość dobrym stanie technicznym, część zachodnia budynku poddawana jest bieżącym remontom.	
20. Najpilniejsze postulaty konserwatorskie  Obiekt należy objąć ochroną konserwatorską. Postuluje się zachowanie obiektu in situ wraz z całą grupą domów urzędniczych. Wpis do rejestru zabytków.			



21. Akta archiwalne (rodzaj akt, numer i miejsce przechowywania)

22. Bibliografia

23. Źródła ikonograficzne i fotografie (rodzaj, miejsce przechowywania, sygnatury)

24. Uwagi różne

25. Wypełnił XI 1980 r.

mgr Małgorzata Litwin  
rys i pomiar  
mgr inż J. Kornecka  
/PP PKZ O. Kraków/

26. Sprawdził

27. Załączniki

fotografie dodatkowe



1. Miejscowość

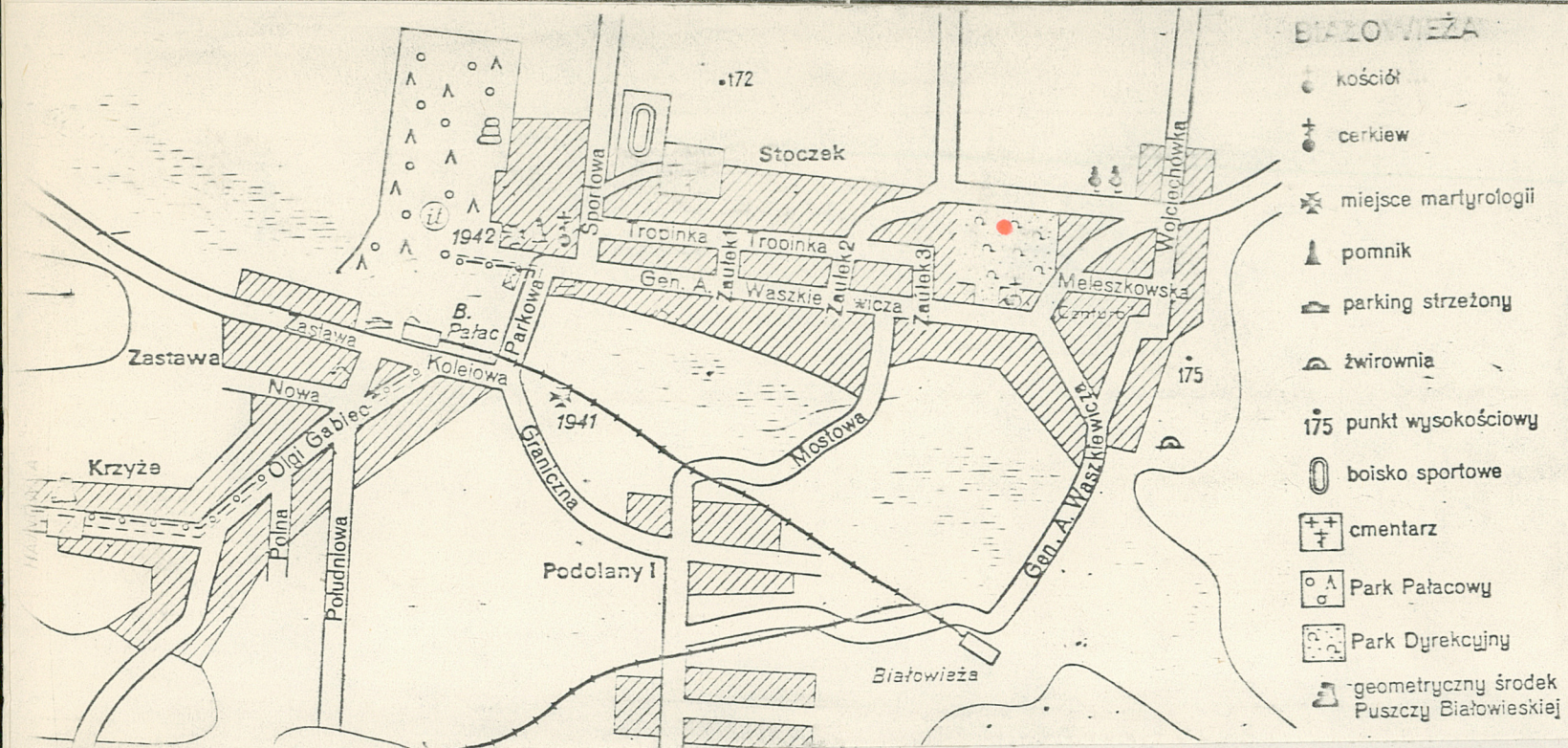
Białowieża

2. Obiekt (nazwa jak w karcie)

Dom Urzędniczy nr 13

3. Zawartość wkladki (nazwa obiektu lub materiału uzupełniającego)

plan sytuacyjny i fotografie dodatkowe


Wkładkę założył: mgr Małgorzata Litwin, XI 1980  
(imię, nazwisko, data)

Miejsce przechowywania negatywów: neg.PP PKZ

Jedn. Wyd. Akcyd. Olsztyn zam. 1299/S/78  
GZGrafi. ZP. Ostróda zam. 1040 n. 20000