

1. Obiekt

DOM

2. Czas powstania

k. XIX w.

3. Miejscowość

BIAŁYSTOK

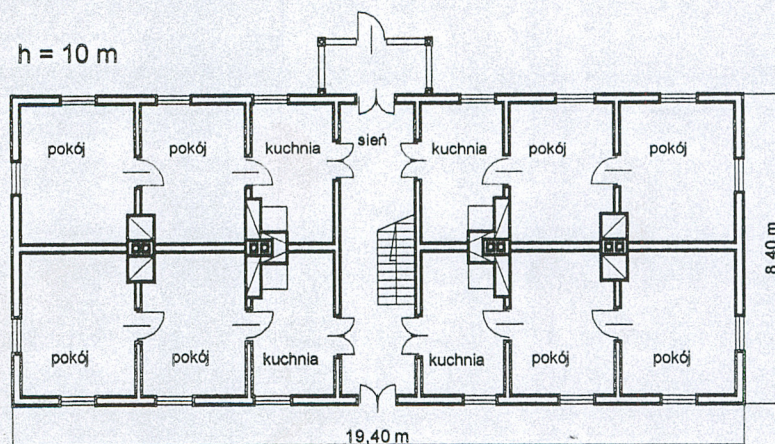
11. Zdjęcia, rzut, przekrój, sytuacja, orientacja



Fot. Widok ogólny od strony południowo-zachodniej

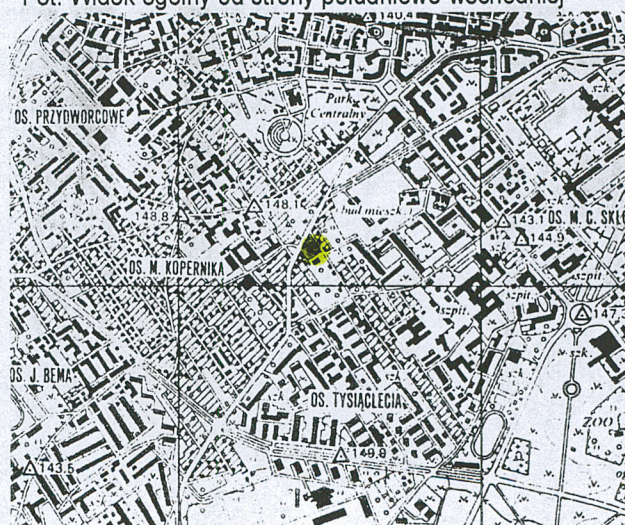


Fot. Widok ogólny od strony południowo-wschodniej



Rzut parteru

0 1 2 3 m



Orientacja

0 250 500 m

4. Adres

ul. Mazowiecka 17

15-301 Białystok

nr hipoteczny.....

5. Przynależność administracyjna

Województwo podlaskie

Powiat białostocki

Gmina Białystok

6. Poprzednie nazwy miejscowości

7. Przynależność administracyjna do 01.01.1999r.

Województwo białostockie

Gmina Białystok

8. Właściciel i jego adres

Gmina Białystok, ul. Słonimska 1

9. Użytkownik i jego adres

ZMK Białystok, ul. Bema 89/1

10. Rejestr zabytków

nr data



12. Autorzy, historia obiektu, określenie stylu

Autor projektu nie znany.

Budynek wzniesiony zapewne w k. XIX w.

Pierwotnie poprzedzony obszernym ogrodem.

W czasie wojny jego właściciele zginęli w getcie białostockim, po wojnie przejęty przez władze miejskie użytkowany aż do chwili obecnej jako lokale kwaterunkowe.

Budynek nie posiada wyraźnych cech stylowych; mieści się w typie drewnianych domów czynszowych wznoszonych w Białymstoku w okresie międzywojennym, których już niewiele pozostało w tym mieście i jest ważnym świadectwem historycznie wykształconego krajobrazu kulturowego okolic dawnego Siennego Rynku, dziś już praktycznie nie istniejącego.

13. Opis ( Sytuacja, materiał i konstrukcja, rzut, bryła, elewacje, wnętrza, wyposażenie, instalacje )

**Sytuacja:** Budynek wolnostojący usytuowany szczytowo, w znacznej odległości od linii zabudowy południowo-wschodniej pierzei ul. Mazowieckiej na nieogrodzonej i nie wydzielonej w terenie działce.

**Materiał i konstrukcja:** drewniany o konstrukcji zrębowej, na podmurówce z kamienia łamanego zakończonej rolką ceglana leżącą, szalowany, na znacznej powierzchni ścian obity papą; stropy drewniane, belkowe, schody drewniane z balustradą drewnianą z balasek; więźba dachowa drewniana krokwiowo – stolcowa, dach kryty dachówką ceramiczną, z czterema murowanymi i tynkowanymi kominami, z gankiem konstrukcji szkieletowej na osi poprzecznej w elewacji zachodniej, pokrytym dachówką ceramiczną, stolarka okienna drewniana, skrzynkowa, jedno i dwuskrzydłowa z nadślemieniem; drzwi drewniane jedno- i dwuskrzydłowe,

**Rzut:** na planie prostokąta, z gankiem od zachodu ; wnętrza dwutraktowe z sienią na osi poprzecznej na przestrzał mieszczącą schody na drugą kondygnację.

**Bryła:** Dwukondygnacyjna, zwarta, nakryta dachem dwuspadowym, ganek na osi poprzecznej w elewacji zachodniej nakryty dachem dwuspadowym. Częściowo podpiwniczony.

**Elewacje:**

**północna, od ul. Mazowieckiej:** dwuosiowa, osie zsunięte ku narożom, symetryczna, ozdobnie szalowana: pasy podokienne w obu kondygnacjach wydzielone okapami z desek - dolnym i górnym szalowane pionowo (pod oknami w jodelkę), nad parapetami szalowana poziomo, analogicznie kondygnacja druga; naroża obite pionowymi, dekorowanymi deskami. W obu kondygnacjach we wszystkich osiach okna dwuskrzydłowe z wywietrznikiem górnym i nadślemieniem. W szczycie, szalowanym wielostrefowo (środek i oddzielona deską partia podszczytowa poziomo, naroża w skos) na osi poprzecznej okno jednoskrzydłowe dwukwaterowe.

**elewacja zachodnia:** siedmioosiowa, symetryczna; szalowana jak elewacja główna. Na osi środkowej ganek poprzedzający dwuskrzydłowe drzwi wejściowe z nadświetłem, w przyziemiu pomiędzy osią drugą trzecią lisica, wsparta dodatkowym zastrzałem. Okno w skrajnej osi północnej w przyziemiu, oraz w skrajnej osi południowej w kondygnacji drugiej zaślepione, w pozostałych osiach okna dwuskrzydłowe z nadślemieniem. W osi trzeciej od północy prostokątny otwór wejściowy w nim dwuskrzydłowe drzwi wejściowe z nadświetłem; nad drzwiami walcowaty daszek na metalowych wspornikach, wyżej dwa okna dwuskrzydłowe, podzielone na szereg wąskich kwater, przesuniętych względem siebie o 1/3 długości. W kondygnacji drugiej, w osiach od północy pierwszej i piątej balkony do których wiodą płycinowe drzwi dwuskrzydłowe z nadświetłem i przeszkloną górną płyciną; w pozostałych osiach okna dwuskrzydłowe z nadślemieniem.

**elewacja południowa:** dwuosiowa; opracowana jak elewacja północna.

**Elewacja wschodnia:** szalowana analogicznie jak elewacja główna; siedmioosiowa; w przyziemiu na osi prostokątny otwór wejściowy z drzwiami dwuskrzydłowymi poprzedzony betonowym podestem. W kondygnacji drugiej w skrajnej osi południowej, w pozostałych okna dwuskrzydłowe z nadślemieniem.

**Instalacje:** wod.- kan., elektryczna.



14. Kubatura	15. Powierzchnia użytkowa	16. Przeznaczenie pierwotne	17. Użytkowanie obecne
ca 1050 m <sup>3</sup>	325 m <sup>2</sup>	mieszkalne	mieszkalne, częściowo opuszczony
18. Prace budowlane i konserwatorskie, ich przebieg i dokumentacja		19. Stan zachowania ( fundamenty, ściany zewnętrzne, ściany wewnętrzne, sklepienia, stropy, konstrukcje dachowe, pokrycie dachu, wyposażenie i instalacje )	
W budynku od czasu budowy nie przeprowadzano gruntowniejszych prac remontowych. Obecnie częściowo opuszczony.		Podmurówka w stanie dobrym, podwaliny i część ścian w stanie dobrym, konstrukcja dachowa w stanie dobrym, pokrycie dachowe wymaga przełożenia i uzupełnień, okna i drzwi zniszczone.	
		20. Najpilniejsze postulaty konserwatorskie	
		Objąć ochroną konserwatorską poprzez wpis do rejestru zabytków. Opracować inwentaryzację konserwatorsko – architektoniczną. Z uwagi na możliwość porażenia przez szkodniki biologiczne należy wykonać ekspertyzę mykologiczno – konstrukcyjną. Budynek winien być poddany pracom konserwatorsko – rewitalizacyjnym, jako jeden z niewielu już zachowanych w tym rejonie obiektów drewnianej architektury Białegostoku. Należy również zmienić sposób jego użytkowania – zamiast substandardowych mieszkań kwaterunkowych możnaby obiekt ten atrakcyjnie położony w centrum miasta, po uprzednim remoncie zamienić na apartamentowiec, lub obiekt związany z sąsiadującą parafią pw. Św.Anny.	



21. Akta archiwalne ( rodzaj akt, numer i miejsce przechowywania )

24. Uwagi różne

22. Bibliografia

Białystok, Studium historyczno-urbanistyczne do planu zagospodarowania przestrzennego miasta , oprac. A.Oleksicki, I. Małofijew, Białystok 1978 mpis WUOZ Białystok.

25. Opracował

tekst Antoni Oleksicki , Barbara Tomecka X 2005  
plany, rysunki Anna Lewkowicz Barbara Tomecka VII 2005  
zdjęcia fotograf. Antoni Oleksicki VII 2005

A.Oh me  
me  
A.Oh

miejsce przechowywania negatywów WUOZ w Białymstoku

**Karta po wypełnieniu podlega ochronie na podstawie przepisów prawa autorskiego**

23. Źródła ikonograficzne i fotografia ( rodzaj, miejsce przechowywania, sygnatury )

26. Adnotacje o inspekcjach, informacje o zmianach ( daty, imiona i nazwiska wypełniających )

27. Załączniki  
wkładka



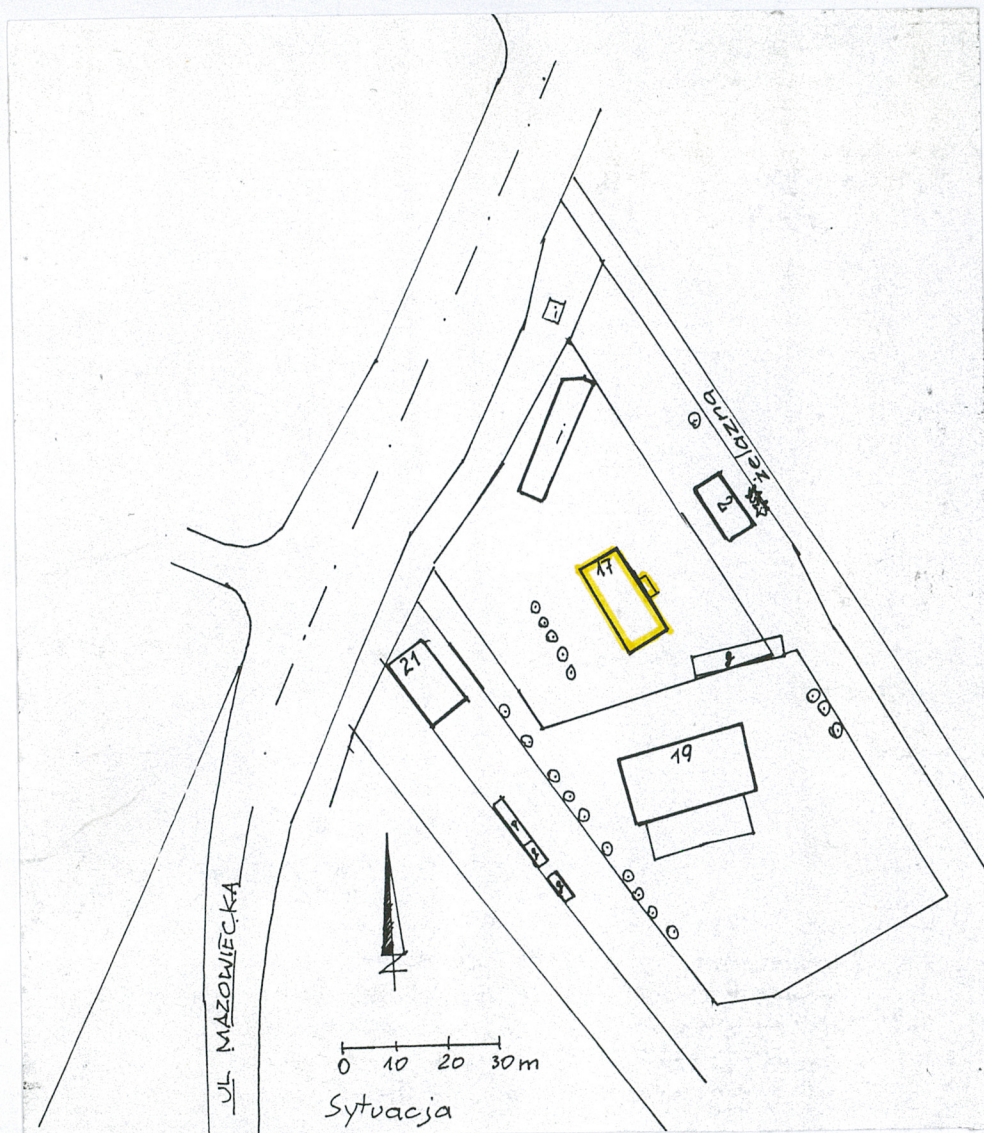
1. Miejscowość

**BIAŁYSTOK****ul. Mazowiecka 17**

2. Obiekt tzw. (nazwa jak w karcie)

**DOM**

3. Zawartość wkładki (nazwa obiektu lub materiału uzupełniającego)

**Plan**

Wkładkę założył: Barbara Tomecka październik 2005r.  
(imię, nazwisko, data)

Miejsce przechowywania negatywów: WUOZ Białystok

Wzór ODZ 1985