

1. Obiekt

DOM MIESZKALNY NR 4

2. Czas powstania

ROZE BRAN Y 1895

XIX/XX w

3. Miejscowość

B I A Ł Y S T O K .

4. Adres

ul. Mazowiecka nr 4

nr hipoteczny .....

5. Przynależność administracyjna

województwo białostockie

gmina loco

6. Poprzednie nazwy miejscowości

7. Przynależność administracyjna

1 VI 1975

białostockie

województwo .....

Białystok

powiat .....

8. Właściciel i jego adres

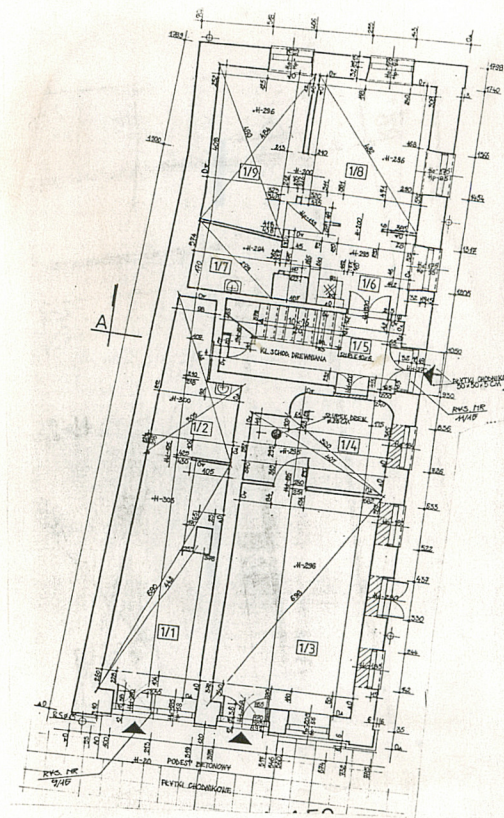
ZBM Białystok

9. Użytkownik i jego adres

ZBM Białystok

10. Rejestr zabytów

Nr ..... data .....



0 2m 4m 6m





12. Autorzy, historia obiektu, określenie stylu.

Budynek wzniesiony przypuszczalnie na przełomie XIX/XX wieku.

Autor projektu, budowniczy i właściciel nieznani.

W budynku w okresie międzywojennym mieściła się apteka.

Po 1945 r. opuszczony budynek / należy przypuszczać iż było to mienie żydowskie / został przejęty przez Tymczasowy Zarząd Państwowy na woj. białostockie.

Przez ostatnie lata mieściły się w nim mieszkania oraz sklepy.

13. Opis (sytuacja, materiał i konstrukcja, rzut, bryła, elewacje, wnętrze, wy. oszażenie, instalacje)

Budynek zlokalizowany po płn.- zach. stronie ulicy Mazowieckiej, szczytem do osi ulicy, wolnostojący.

Materiał, konstrukcja, technika: obiekt wzniesiony na fundamencie kamiennie-ceglanym, wzmocnionym zaprawą cementową, murowany. Ściany zewnętrzne z cegły ceramicznej pełnej, tynkowane, ściany wewnętrzne konstrukcyjne i działowe drewniane; na parterze obite płytą laminowaną, w mieszkaniach i na klatce schodowej tynk na dranicę, na poddaszu tapety na deskowaniu. Stropy drewniane, więźba dachowa konstrukcji krokwiowo-jętkowej - drewniana, dach pokryty dachówką ceramiczną / esówką /, płyta balkonowa żelbetowa. Podłoga z desek, klatka schodowa drewniana. Stolarka drzwiowa i okienna drewniana; drzwi dwuskrzydłowe płycinowe - zewnętrzne z naswietleniem / niemalowane /, do pomieszczeń sklepowych płycinowe przeszklone z naswietleniem, pomalowane farbą w kolorze brązowym, drzwi wewnętrzne wejściowe do mieszkań dwuskrzydłowe płycinowe, drzwi balkonowe, dwuskrzydłowe, podwójne, płycinowe z półkolistym naswietleniem. Okna ościeżnicowe dwuskrzydłowe, podwójne z naswietleniem. Na strychu okna ościeżnicowe, trójskrzydłowe, skrzydło środkowe montowane na stało. Balustrada balkonowa stalowa gięta malowana farbą w kolorze czarnym.

Trzy przewody kominowe, kominy murowane.

Rzut: wzniesiony na planie czworokąta, dostępny wejściem w ścianie pld.- wsch. i płn.- wsch.

Bryła: budynek dwukondygnacyjny z użytkowym poddaszem, niepodpiwniczony, ——— pokryty dachem dwuspadowym.

Elewacje: frontowa pld.- wsch. dwukondygnacyjna z poddaszem, na parterze wejście do sklepu z witryną, otwór drzwiowy i okienny, na piętrze trzy osie, na osi środkowej prostokątny otwór drzwiowy poprzedzony balkonem, zamknięty półkoliście, płyta balkonowa wsparta na dwóch konsolkach. Po obu stronach otworu drzwiowego prostokątne otwory okienne, z gzymsem podokiennym. W szczycie otwór okienny z gzymsem podokiennym, po jego obu stronach małe otwory wentylacyjne zamknięte półkoliście, nad oknem okrągły otwór wentylacyjny. Elewacja frontowa ujęta na całej wysokości pilastrami zwieńczonymi głowicami, połączonymi z gzymsem wieńczącym - profilowanym.

Elewacja płn.- wsch. 7-mio osiowa, dwukondygnacyjna z jedną niesymetrycznie umieszczoną lukarną na poddaszu. Na parterze od pld. na osi 2,5 otwory drzwiowe, na pozostałych osiach otwory okienne, otwór okienny na osi 1 od pld. zaopatrzony w płycinową okiennicę. Na piętrze 7 otworów okiennych.

Całość obramiona płaskimi pilastrami i zwieńczona gzymsem profilowanym.

Elewacja płn.- zach., szczytowa, 2 kondygnacyjna, dwuosiowa w obu kondygnacjach, na osiach okna, w szczycie okno, po jego obu stronach prostokątne wywietrzniki, analogiczny wywietrznik nad oknem, szczyt zwieńczony płaskim gzymsem.

Wnętrze, wyposażenie: Na parterze w części pld. dwa pomieszczenia sklepowe, pomieszczenie zach. węższe od wsch., za pomieszczeniami sklepowymi korytarz dostępny od płn.- wsch., po jego płn. stronie mieszkanie składające się z kuchni, spiżarni i dwu pokoi. Na piętrze korytarz, dwa pokoje, kuchnia i pomieszczenie niedostępne. Na poddaszu dwa pokoje, dwie kuchnie i bokówki.

Instalacje: elektryczna, na parterze wodociąg, kanalizacja, telefon, ogrzewanie piecowe.



<p>14. Kubatura</p> <p>999,44 m<sup>3</sup></p>	<p>15. Powierzchnia użytkowa</p> <p>239,43</p>	<p>16. Przeznaczenie pierwotne</p> <p>mieszkalno- usługowe</p>	<p>17. Urzytkowanie obecne</p> <p>mieszkalno- usługowe</p>
<p>18. Prace budowlane i konserwatorskie, ich przebieg i dokumentacja</p>		<p>19. stan zachowania (fundamenty, ściany zewnętrzne, ściany wewnętrzne, sklepienia, stropy konstrukcje dachowe, pokrycie dachu, wyposażenie i instalacje)</p> <p>Budynek w bardzo złym stanie technicznym. Ściany zewnętrzne zniszczone, odpada tynk, liczne spękania. Części ścian wewnętrznych brak. Więźba dachowa i pokrycie dachowe zniszczone. Pomieszczenia mieszkalne zdewastowane.</p> <p>Stolarka drzwiowa i okienna zniszczona, braki skrzydeł okiennych i drzwiowych.</p> <p>Budynek przeznaczony do rozbiórki.</p> <p>20. Najpilniejsze postulaty konserwatorskie</p>	



21. Akta archiwalne (rodzaj akt, numer i miejsce przechowania)

Archiwum Państwowe w Białymstoku, Okręgowy Urząd  
Likwidacyjny w Białymstoku, Akta dot. ul. Mazowieckiej.

22. Bibliografia

A.Oleksicki, I.Małofiejew, Białystok, Studium historycz-  
no-urbanistyczne do planu zagospodarowania miasta,  
Białystok 1978 m-pis PKZ.

23. Zróżnicowanie ikonograficzne i fotografia (rodzaj, miejsca przechowania, sygnatury)

24. Uwagi różne

25. Opracował mgr Barbara Tomecka III 1993 r.

tekst

imię, nazwisko, data, podpis

plany, rysunki

mgr inż. arch. Maria Grabowiecka III 1993 r.

imię, nazwisko, data, podpis

zdjęcia fotogr

mgr Barbara Tomecka III 1993 r.

imię, nazwisko, data, podpis

miejsce przechowania negatywów

Karta po wypełnieniu podlega ochronie na podstawie przepisów prawa autorskiego

26. Anotacje o inspekcjach, informacje o zmianach (daty, imiona i nazwiska wypełniających)

27. Załączniki

wkładki



1. Miejscowość Białystok

2. Obiekt (nazwa jak w karcie)

3. Zawartość wkładki (nazwa obiektu lub materiału uzupełniającego)

ul. Mazowiecka 4

Dom mieszkalny

plan sytuacyjny, orientacja, fotografie



mgr Barbara Tomecka III 1993 r.

Wkładkę założył: .....

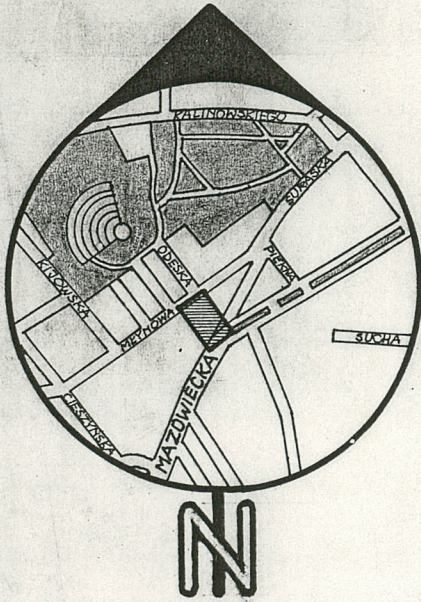
(imię, nazwisko, data)

Miejsce przechowywania negatywów: PKZ Białystok

OZGraf. Z.P. Ostróda zam. 699 nakł. 23.600

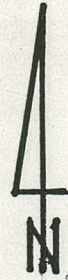


# ORIENTACJA



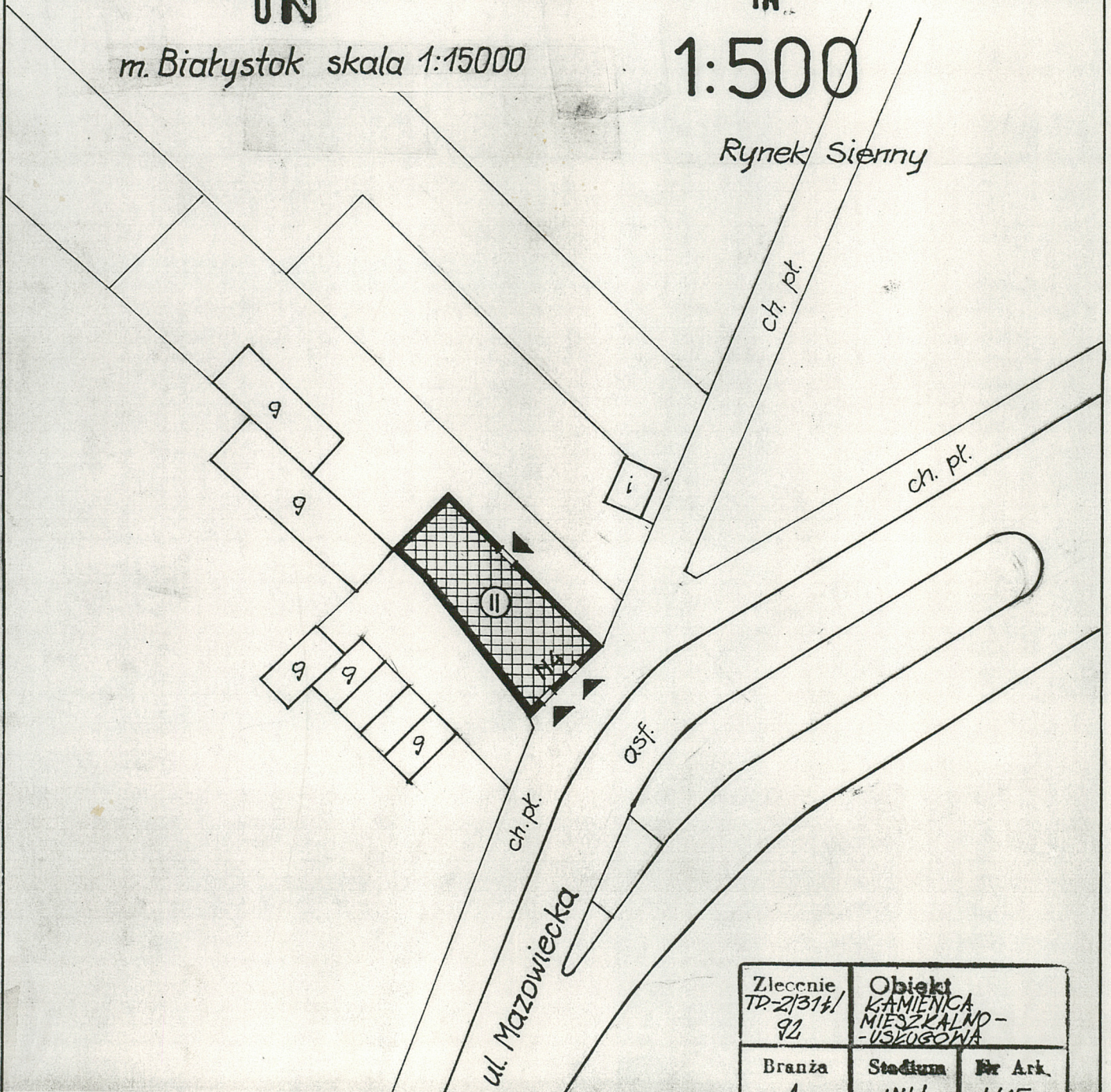
m. Białystok skala 1:15000

# SYTUACJA



1:500

Rynek Sienny



Zlecenie TD-2/314/ 92	Obiekt KAMIENICA MIESZKALNO- -USŁUGOWA	
Branża A	Stadium I/II	Nr Ark. 1/15



1. Miejscowość Białystok  
ul. Mazowiecka 4

2. Obiekt (nazwa jak w karcie)  
Dom Mieszkalny

3. Zawartość wkładki (nazwa obiektu lub materiału uzupełniającego)  
fotografie



Wkładkę założył: mgr Barbara Tomecka III 1993 r.

(Imię, nazwisko, data)

Miejsce przechowywania negatywów: PKZ Białystok