

1. Obiekt

KAMIENICA z oficyną
RZEGRANA W LISTOPADZIE 1994

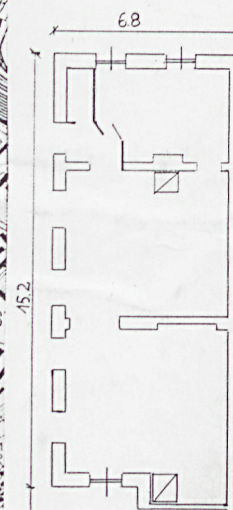
2. Czas powstania

ok. 1898 r.

3. Miejscowość

BIAŁYSTOK

11. Zdjęcia, rzut, przekrój, sytuacja, orientacja



4. Adres

ul. Kraszewskiego Nr 9

nr hipoteczny

5. Przynależność administracyjna

województwo białostockie

gmina loco

6. Poprzednie nazwy miejscowości

7. Przynależność administracyjna

1 VI 1975

województwo białostockie

powiat Białystok

8. Właściciel i jego adres

Przedsiębiorstwo Budowlane
"WERSAL PODLASKI" s.j.
w Białymstoku, [redacted]

9. Użytkownik i jego adres

nie użytkowany

10. Rejestr zabytków

Nr

data

12. Autorzy, historia obiektu, określenie stylu

Kamienica z końca XIX wieku. Autor projektu, budowniczy i pierwszy właściciel nieznani. W okresie międzywojennym własność rodziny Baranowskich. W 1945 r. jako właścicielka figuruje [redacted]. W latach 40-tych budynek przejęty przez państwo. W 1950 r. postanowieniem sądu przywrócono prawo własności p. [redacted], zamieszkałej wówczas w Białymstoku przy ulicy Krakowskiej nr 10. W latach 1951-52 użytkowany przez PKS Oddział w Białymstoku. W końcu lat 50-tych oddany w użytkowanie Spółdzielni Inwalidów Nievidomych "Naprzód". W kamienicy zlokalizowano zakład produkujący galanterię metalową.

26 kwietnia 1990 r. obiekt w drodze darowizny stał się własnością Parafii Prawosławnej p.w. Świętego Ducha w Białymstoku.

25 sierpnia 1994 r. został sprzedany Przedsiębiorstwu Budowlanemu "Wersal Podlaski w Białymstoku."

13. Opis (sytuacja, materiał i konstrukcja, rzut, bryła, elewacje, wnętrze, wyposażenie, instalacje)

Sytuacja: ulica Kraszewskiego w środkowej części miasta, na terenie Bojar. Dom nr 9 w południowo-zachodniej części ulicy, po jej północno-zachodniej stronie. Szerokofrontowy, w zabudowie ciągłej. Materiał, konstrukcja, technika: murowana z cegły pełnej, ustawiona na kamiennym cokole. Kamień ciosany łączony zaprawą cementowo-wapienną. Stropy drewniane belkowe. Więźba drewniana krokwiowo-jętkowa. Dach pokryty dachówką zakładkową. Schody kamienno-betonowe. Balustrady z metalowych rur, prętów i listew. Podłogi deskowe na legarach. Ściany wewnętrzne murowane z cegły, tynkowane. Wtórne wykonane w konstrukcji szkieletowej obite płytą pilśniową. Kominy murowane z cegły. Piece kaflowe, przyściennie. Ściany wewnętrzne przejazdu murowane, nie otynkowane. Przejazd o sklepieniu odcinkowym na belkach stalowych z posadzką z trylinki. Powały deskowe obite płytą pilśniową. Stelarka drewniana. Okna prostokątne dwuskrzydłowe, 4-kwaterowe z prostokątnym, 2-kwaterowym nadświetleniem, osadzone w prostokątnych i zamkniętych odcinkowo otworach. Także dwa otwory nietypowe: zamknięty łukiem pełnym oraz o formie kwadratu. Drzwi jedno i dwuskrzydłowe, płycinowe oraz jednoskrzydłowe spągowe. Balkonowe dwuskrzydłowe, płycinowe, przeszklone z nadświetlem. W przejeździe od ulicy metalowe wierzaje osadzone w otworze zamkniętym łukiem odcinkowym. Podest balkonowy ze zbrojonego balkonu. Balustrada balkonowa żelazna kuta. Oficyna murowana o ścianach konstrukcyjnych wykonanych z cegły pełnej i działowych z cegły dziurawki. Ścianki w poddaszu w konstrukcji słupowo-ramowej o formie muru pruskiego. Z zewnątrz w pierwszej kondygnacji ściany otynkowane. Schody kamienno-betonowe 2-biegowe. Kominy murowane z cegły. Piece kaflowe. Podłogi deskowe na legarach, w parterze w części pomieszczeń betonowa posadzka. Ściany wewnątrz tynkowane. Stropy drewniane z podsufitką. Więźba dachowa krokwiowa. Dach pokryty dachówką. Wykroje otworów okien i drzwi jak w korpusie. Rzut: w formie dwóch prostokątów w prostokątnym względem siebie układzie /odwrócona litera "L"/ z przewężeniem mniejszego u ich styku. Układ wnętrza korpusu /prostokąt większy o osi podłużnej równoległej do ulicy/ 2-traktowy z przejazdem na osi poprzecznej. Przejazd dzieli kamienicę na dwie części dostępne schodami umieszczonymi wzdłuż ścian nośnych. W trakcie od ulicy w części południowo-zachodniej schody 2-biegowe na drugą kondygnację i poddasze. Pomieszczenia w trakcie od podwórza wsparte na słupach: w pomieszczeniu od zachodu dwa murowane słupy o przekroju kwadratowym, w pomieszczeniu od wschodu trzy słupy drewniane, także o przekroju kwadratowym. Oficyna /prostokąt mniejszy o osi podłużnej prostokątnej do osi ulicy, od strony korpusu przewężony/ w układzie jednotraktowym, skomunikowana z korpusem w pierwszej kondygnacji. Pomieszczenia oficyny w układzie amfiladowym. Bryła: zestawiona z dwóch części: 2-kondygnacyjnego korpusu nakrytego dachem dwuspadowym i 3-kondygnacyjnej oficyny nakrytej dachem pulpitem. Od strony korpusu oficyna przewężona na wysokości całego budynku. Elewacje: korpus - frontowa 2-kondygnacyjna na cokole, otynkowana, zwieńczona profilowanym gzymsem podekapowym, symetryczna, 11-osiowa, rozczłonkowana lizenami, zaakcentowana na osi środkowej w pierwszej kondygnacji odcinkowo zamkniętym otworem przejazdu, nad którym w drugiej kondygnacji balkon z ażurową, kutą balustradą z motywem esowic. Tylne 2-kondygnacyjna, na cokole, nie otynkowana, 11-osiowa, zwieńczona profilowanym gzymsem podekapowym, o kondygnacjach wydzielonych gzymsem kordonowym ząbkowanym. Oś środkowa zaakcentowana w parterze odcinkowo za-

<p>14. Kubatura</p> <p>ok. 4.500 m³</p>	<p>15. Powierzchnia użytkowa</p> <p>ok. 840 m²</p>	<p>16. Przeznaczenie pierwotne</p> <p>mieszkalne</p>	<p>17. Użytkowanie obecne</p> <p>nie użytkowany</p>
<p>18. Prace budowlane i konserwatorskie, ich przebieg i dokumentacja</p> <p>W początkach lat 50-tych przeprowadzono prace adaptacyjne dla celów PKS, w końcu lat 50-tych kamienicę przystosowano do produkcji galanterii metalowej. Pokrycie dachowe wykonano w latach 60-tych, w latach 80-tych wykonano instalację wodno-kanalizacyjną.</p>		<p>19. stan zachowania (fundamenty, ściany zewnętrzne, ściany wewnętrzne, sklepienia, stropy, konstrukcje dachowe, pokrycie dachu, wyposażenie i instalacje)</p> <p>Fundamenty, ściany konstrukcyjne, schody zachowane dobrze. Nieszczelne pokrycie dachowe, zniszczona stolarka - powybijane szyby w oknach, w części otworów brak ram okiennych. Zniszczona stolarka drzwiowa. Uginający się strop. W elewacji frontowej i w części pomieszczeń spękany tynk z ubytkami. Znacznie zniszczona oficyna. Całkowicie zniszczone stropy, ubytki cegły w ścianach konstrukcyjnych, zawalone schody, wypaczone ściany w partii poddasza /mur pruski/, nieszczelny dach, zniszczona więźba i stolarka zarówno okienna jak i drzwiowa.</p> <p>20. Najpilniejsze postulaty konserwatorskie</p> <p>Kamienicę poddać remontowi. Zachować bryłę, kształt dachu, wykrój otworów okiennych i drzwiowych, przejazd, przywrócić pierwotny układ wnętrza, zachować klatkę schodową. W trakcie prac przywrócić w elewacji frontowej kształt otworów okiennych /zamkniętych łukiem odcinkowym/. Remont oficyny uzależnić od wyników ekspertyzy konstrukcyjnej. W razie konieczności wykonać rekonstrukcję.</p>	

21. Akta archiwalne (rodzaj akt, numer i miejsce przechowania)

Archiwum Państwowe w Białymstoku:

1. Książka ewidencyjna nieruchomości z lat 1951 - 1952,
nr 1957 - ul. Kraszewskiego 9,

22. Bibliografia

1. Zabytki architektury i budownictwa w Polsce, z. 3
województwo białostockie, oprac. R.Sylwanowicz, J.Toł-
łeczko, ODZ Warszawa 1992, s. 26, poz. 295

23. Źródła ikonograficzne i fotografia (rodzaj, miejsca przechowania sygnatury)

24. Uwagi różne

25. Opracował

tekst

mgr Zofia Cybulko, wrzesień 1994

imię, nazwisko, data, podpis

plany, rysunki

mgr Zofia Cybulko, wrzesień 1994

imię, nazwisko, data, podpis

zdjęcia fotograf.

mgr Zofia Cybulko, wrzesień 1994

imię, nazwisko, data, podpis

miejsce przechowania negatywów

PDiKZ w Białymstoku

Karta po wypełnieniu podlega ochronie na podstawie przepisów prawa autorskiego

26. Adnotacje o inspekcjach, informacje o zmianach (daty, imiona i nazwiska wypełniających)

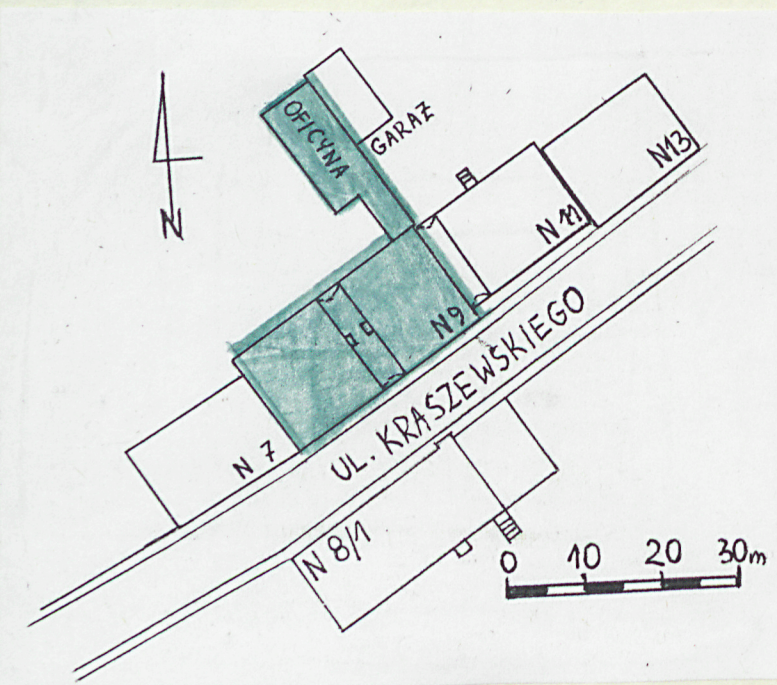
27. Załączniki

1. wkładka

1. Miejscowość BIAŁYSTOK ul. Kraszewskiego 9	2. Obiekt (nazwa jak w karcie) Kamienica z oficyną	3. Zawartość wkładki (nazwa obiektu lub materiału uzupełniającego) cd. opisu, fotografie, plan sytuacyjny
--	---	--

cd. opisu:

kończonym otworem, nad którym otwór okienny zamknięty łukiem pełnym wyłamującym gzyms działowy, nad nim w drugiej kondygnacji kwadratowy otwór okienny z oknem tzw. weneckim. Oficyna - frontowa 3-kondygnacyjna bez cokołu, otynkowana w pierwszej kondygnacji, rozczłonkowana lizenami ujmującymi osie skrajne, niesymetryczna, 6-osiewa, urozmaicona gzymami działowymi schodkowymi i kostkowymi, zwieńczona wydatnym, profilewanym gzymsem koronującym. Otwory w pierwszej kondygnacji prostokątne, w dwóch pozostałych zamknięte odcinkowo. Boczna - 3-kondygnacyjna bez cokołu, zakończona szczytem w formie trójkąta prostokątnego, niesymetryczna, 2-osiewa, urozmaicona gzymami kordenowymi, z których gzym nad trzecią kondygnacją uskokowy, ząbkowany. Tylna - nieotynkowana bez cokołu, ślepa. Instalacje: elektryczna, grzewcza piecowa, wodno-kanalizacyjna.



Wkładkę założył: Z. Cybulko, październik 1994

(imię, nazwisko, data)

Miejsce przechowywania negatywów: PDiKZ w Białymstoku

OZGraf. Z.P. Ostróda zam. 699 nakł. 22.600

Wzór ODZ 1978 r.

