

1. Obiekt

DOM MIESZKALNY NR 22

2. Czas powstania
przed 1921 r.

3. Miejscowość
BIAŁYSTOK

11. Zdjęcia rzut przekrój sytuacja orientacja



4. Adres ul. Grunwaldzka nr 22

nr hipoteczny

5. Przynależność administracyjna
województwo białostockie

gmina

6. Poprzednie nazwy miejscowości
Białystok

7. Przynależność administracyjna 1. VI. 1975 r.
województwo białostockie

powiat miejski Białystok

8. Właściciel i jego adres

9. Użytkownik i jego adres

10. Rejestr zabytków

Nr 825 data 5.02.1997r.

12. Autorzy, historia obiektu, określenie stylu.

W listopadzie 1911 r. nieruchomości położona w Białymstoku przy ówczesnej ul. Kaflowej pod nr miejskim 1594 została wystawiona na publiczną licytację za dług nieżyjącego jej właściciela Osipa Jewdokimowicza Litwinowa. Kupił ją za sumę 75 rubli kapelmistrz Ludomir Marian Marianowicz Chmielewski. Dopiero w roku 1912 odnotowano w repetytorium spraw wieczystych na miasto Białystok, że Ludomir Chmielewski stał się właścicielem wspomnianej nieruchomości przy ul. Kaflowej, która wówczas była niezabudowanym placem. W 1921 roku Ludomir Marian Chmielewski sprzedał działkę, znajdującą się na skutek zmiany nazw ulic już nie przy ul. Kaflowej, lecz przy ul. Grunwaldzkiej pod nr miejskim 2127, a policyjnym nr 24, Wiktorowi Sochoniowi. Działka została sprzedana wraz ze znajdującym się na niej parterowym, murowanym domem i chlewami. Z powyższego wynika więc, że stojący obecnie na posesji budynek mieszkalny został zbudowany w l. 1912-21. W roku 1930 część nieruchomości usytuowanej wówczas przy ul. Grunwaldzkiej pod nr policyjnym 22-b razem z domem, pralnią i chlewami, oraz innymi zabudowaniami kupił od Wiktora Sochonia [redacted].

[redacted]. Kolejnym nabywcą posesji przy ob. ul. Grunwaldzkiej 22, w skład której wchodzi murowany dom i 2 drewniane budynki gospodarcze stał się w 1996 r. P. [redacted], który kupił działkę od spadkobierców [redacted].

c.d. na wkładce nr 1

13. Opis (sytuacja, materiały konstrukcyjne, rzut, bryła, elewacje, wnętrze wyposażeń instalacje)

Budynek usytuowany na skrzyżowaniu ulic Grunwaldzkiej i Kaliskiej, w północno-zachodniej pierzei ul. Grunwaldzkiej, szczytowo do tej ulicy. Budynek wolnostojący. Od ul. Grunwaldzkiej posesja odgródzona drewnianym płotem. Murowany z cegły ceramicznej, na zaprawie wapiennej, nietynkowany, ściany zewnętrzne wyspoinowane, naroża attyk w szczytach z cegły półklinkierowej w kolorze czerwonym. W elewacjach użyta cegła licówka dwubarwna / ugrowa i czerwona. 1-kondygnacyjny, z użytkowym poddaszem, na cokole. Fundamenty ceglano-betonowe. Częściowo podpiwniczony w partii północno-zachodniej. więźba dachowa drewniana, krokwiowa. Strop drewniany, belkowy, podsufitki z tynkiem na drankach. Strop w pomieszczeniach mieszkalnych na poddaszu - drewniany i otapetowany. Podłogi drewniane, deskowe, częściowo wybite twardą płytą pilśniową, Ściany działowe murowane oraz drewniane, deskowe wybite twardą płytą pilśniową, otapetowane. Klatki schodowe drewniane, schody drewniane, 1-biegowe, z zakretem, na belkach policzkowych. Stolarka okienna i drzwiowa drewniana, okna ościeżnicowe, z dubeltami. Drzwi ramowo-płycinowe. Na rzucie: prostokąta, wewnątrz 3-traktowe. Bryła: prostopadłościenna, nakryta wysokim dachem 2-spadowym, poszytym ceramiczną dachówką esówką. W obu połaciach dachowych, na ich osi symetrii wbudowane wieloosiowe facjaty, murowane, o bocznych ścianach drewnianych, nakryte dachami 2-spadowymi. Elewacja od ul. Kaliskiej, południowo-zachodnia: 6-osiowa, na osi symetrii pozorny ryzalit 2-osiowy przechodzący na wysokości dachu w 3-osiową facjatę. Na 3-ciej osi od południa prostokątny otwór wejściowy, wtórny, zamknięty odcinkowo, drzwi prostokątne, 1-skrzydłowe, współczesne, listwowe. Na pozostałych osiach prostokątne otwory okienne, zamknięte odcinkowo, okna prostokątne, ościeżnicowe, 2-dzielne, 2-podziałowe. Cały budynek, prócz elewacji pn.-wsch./od podwórza/, obiega gzyms na wysokości gzymsu podokiennego, kostkowy. Pod wszystkimi oknami głębokie płyciny w formie leżącego prostokąta o uskokowych narożach. Nad oknami łuki odcinkowe zaznaczone w układzie cegieł oraz klucz wzbogacony motywem uskokowego wspornika. Na narożach elewacji oraz ryzalitu - szerokie, boniowane / bonie wyróbnione w cegle / lizeny. W partii przyziemia - lizeny z prostokątnymi, głębokimi płycinami. Cały budynek obiega szeroki, wydatny gzyms wieńczący, złożony z ciągu ząbkowego oraz z kostkowych wsporników. Naroża facjaty z boniowanymi lizenami. W facjacie na osi symetrii otwór wejściowy na balkon w kształcie prostokąta zamkniętego półkoliście, flankowany dwoma otworami okiennymi w formie wydłużonych prostokątów zamkniętych łukiem pełnym. Drzwi balkonowe 2-skrzydłowe, ramowo-płycinowe, górne płyciny przeszklone, nadświetle przeszklone, opisane na półokręgu. Balustrada żeliwna, ażurowa. Okna 1-dzielne, z nadświetlem w formie prostokąta zamkniętego łukiem pełnym. Ponad wszystkimi otworami gzymsy nadokienne powtarzające kształt tych otworów. Elewacja od ul. Grunwaldzkiej, południowo-wschodnia: 3-osiowa, ze szczytem schodkowym. W 1-szej kondygnacji na osi symetrii szeroka, wydatna, boniowana lizena. Na prawo od niej wydzielone dwie osie. Na 1-szej osi od pn.-wsch. prostokątny otwór wejściowy zamknięty odcinkowo, drzwi 2-skrzydłowe, prostokątne, ramowo-płycinowe, z prostokątnym nadświetlem, przeszklonym. Na 2-giej osi okno. W partii elewacji na lewo od lizeny - centralnie umieszczone okno. Wszystkie okna oraz stolarka okienna a także dekoracja lica ściany w partii przyziemia - analogiczne jak w elewacji od ul. Kaliskiej. Partię szczytu oddziela gzyms kostkowy.

c.d. na wkładce

<p>14. Kubatura</p> <p>1460 m³</p>	<p>15. Powierzchnia użytkowa</p> <p>212,20 m²</p>	<p>16. Przeznaczenie pierwotne</p> <p>mieszkalne</p>	<p>17. Użytkowanie obecne</p> <p>mieszkalno-usługowe</p>
<p>18. Prace budowlane i konserwatorskie, ich przebieg i dokumentacja</p>		<p>19. Stan zachowania (fundamenty, ściany zewnętrzne, ściany wewnętrzne, sklepienia, stropy konstrukcje dachowe, pokrycie dachu, wyposażenie i instalacje)</p> <p>Brak izolacji pionowej. Izolację poziomą stanowią dwie warstwy papy. Ściany zewnętrzne budynku z widocznymi pęknięciami w partii szczytów na wysokości nadproży okiennych i ponad nimi. W narożniku od podwórza widoczne zarysowanie. W wielu partiach /zwłaszcza w elewacjach szczytowych/ widoczne zwietrzenie lica cegieł i wykruszenia zaprawy. Spękane betonowe schodki przed wejściem. Ściany zewnętrzne zawilgocone od poziomu przyziemia. Obróbki blacharskie, ryny i rury spustowe - zniszczone. Widoczne spękania tynku na stropach, ubytki tynku. Materiał drewniany konstrukcji dachu zaatakowany przez drewnojady. Pokrycie jest nieszczelne, miejscami widoczne ślady po zaciekach. Podłogi deskowe miejscami zagrzybione. W 1 z mieszkań na parterze częściowo zniszczone legary. Stropy zagrzybione w pomieszczeniach sanitarnych z powodu niedrożności przewodów kanalizacyjnych. Piwnica została zalana ściekami z kanalizacji. Część przewodów kominowych jest niedrożna. Większa część pieców kaflowych jest zużyta i zdewastowana. Materiał drewniany klatek schodowych - zużyty. Brak wewnętrznych okiennic.</p> <p>20. Najpilniejsze postulaty konserwatorskie</p> <p>Osuszenie i oczyszczenie piwnic. Wykonanie izolacji pionowej. Ocieplenie budynku od wewnątrz. Remont ścian zewnętrznych. Wymiana wszystkich drewnianych elementów konstrukcyjnych w budynku /wieżby dachowej, stropów, podłóg, klatek schodowych/. Wymiana pokrycia dachu. Remont ewentualnie wymiana na analogiczne stolarki okiennej i drzwiowej. Remont bądź wymiana instalacji.</p>	

21. Akta archiwalne (rodzaj akt, numer i miejsce przechowania)

1. Wypis iz aktowej dla aktow niedwiżimsia imuszczeztwa knigi Biłostokskago Notariusa Pietra Nikołajewicza Kłobukowa za diewiatset dwinadcatyj god.-kopia, nr inw.4928,PSOZ O/W Białystok.
2. Pierwszy wyciąg aktu sporządzonego przed GBolesławem Urbanwiczem Notarjuszem w Białymstoku za rok 1921, repertorium nr 2963.-kopia,nr inw.4928,PSOZ O/W Białystok
3. Odpis.Repertorium nr3150.-kopia,nr inw.4928,PSOZ O/W Białystok.
4. Wyciąg z wykazu hipotecznego księgi wieczystej [redacted] -kopia,nr inw.4928,PSOZ O/W Białystok
5. Repertorium: A-Nr-486/96.Akt notarialny.-kopia,nr inw.4928,PSOZ O/W Białystok.

22. Bibliografia 6.Opinia techniczna w sprawie budynku mieszkalnego położonego przy ul.Grunwaldzkiej nr 22 w Białymstoku. oprac. dr inż.Czesław Dawdo.-kopia,nr inw.4928,PSOZ O/W Białystok.
- 7.karta tzw."biała" zabytku architektury i budownictwa domu mieszkalnego,Białystok,ul.Grunwaldzka 22,oprac. A.Dolistowski,T.Łukaszewicz,1979 r.,nr inw.0763,PSOZ O/W Białystok.

23. Źródła ikonograficzne i fotografie (rodzaj, miejsca przechowania, sygnatury)

24. Uwagi różne

25. Opracował

tekst

Narolewska E
E.Narolewska, R.Sylwanowicz, styczeń 1997 r.

plany, rysunki

imię, nazwisko, data, podpis
E.Narolewska, styczeń 1997 r. *Narolewska*

zdjęcia fotogr.

imię, nazwisko, data, podpis
E.Narolewska, styczeń 1997 r. *Narolewska*

miejsce przechowania negatywów

imię, nazwisko, data, podpis
PSOZ O/W Białystok

Karta po wypełnieniu podlega ochronie na podstawie przepisów prawa autorskiego

26. Adnotacje o inspekcjach, informacje o zmianach (daty, imiona i nazwiska wypełniających)

27. Załączniki

1. Miejscowość BIAŁYSTOK	2. Obiekt (nazwa jak w karcie) Dom, ul. Grunwaldzka 22	3. Zawartość wkładki (nazwa obiektu lub materiału uzupełniającego) c.d. opisu pkt-u 13, rzut I-szej kondygnacji, zdjęcia fot.
-----------------------------	---	--

c.d. opisu:

W szczycie dwa zakomponowane symetrycznie okna prostokątne zamknięte odcinkowo, z gzymsem podokiennym odcinkowym, kostkowym i zaznaczonym łukiem nadokiennym / w układzie cegieł/. P. nadb. trzy otwory szczelinowe, półkoliste. Szczyt w zwieńczeniu z trójkątnym naczółkiem wydzielonym gzymsem kostkowym. Na narożach partii szczytowej - prostopadłościennymi bloki o licach zdobionych płycinami. Obrzeża szczytu bogato dekorowane fryzem ceglany, wspornikowym. Górą gzyms opisany na łuku odcinkowym wpisanym w pole prostokątne. W zwieńczeniu metalowa iglica. Szczyt facjaty od ul. Kaliskiej: schodkowy, flankowany dwoma prostopadłościennymi blokami, na ich licach głębokie płyciny w formie stojących prostokątów zamkniętych odcinkowo. W centrum szczytu otwór szczelinowy opisany na półkolu, ponad nim gzyms ząbkowy. W zwieńczeniu metalowa iglica.

Elewacja szczytowa, północno-zachodnia: niesymetryczna, naroża z lizenami boniowanymi, na osi symetrii analogiczna lizena. Na lewo od lizeny dwa otwory prostokątne, zamknięte odcinkowo: od pñ.-wsch. wejściowy, z drzwiami prostokątnymi, 2-skrzydłowymi, ramowo-płycinowymi i z wydzielonym, prostokątnym nadświetłem. 2-gi otwór - okienny. Partia ściany na prawo od lizeny - ślepa. Dekoracja lica ściany - jak od ul. Grunwaldzkiej. W szczycie dwa otwory okienne prostokątne i trzy otwory szczelinowe - zamknięte odcinkowo. Szczyt obwiedziony gzymsem kostkowym. Przed wejściem 3-stopniowe schodki betonowe.

Elewacja północno-wschodnia: 2-osiowa, gładka. Na 1-szej osi od pn.-wsch. obudowana drewnianym, 1-kondygnacyjnym garażem, na 2-giej osi okno prostokątne. W partii dachu facjata 1-osiowa, z trójkątnym szczytem. Na osi symetrii okno prostokątne, 2-zielne, 2-podziałowe, wsparte na prostym gzymse podokiennym, odcinkowym.

Wnętrze: ściany działowe z tynkiem na drankach, ściany w sieniach - z malowanymi farbą olejną lamperiami oraz tynkowane. Ściany w mieszkaniach wybite płytą pilśniową, otynkowane bądź otapetowane. W sieni posadzka betonowa. Wszystkie drzwi wewnętrzne 1- lub 2-skrzydłowe, ramowo-płycinowe, malowane farbą olejną. W I-szej kondygnacji oraz na poddaszu zachowane oryginalne piece fizyczne, kaflowe o bogato zdobionych naczółkach oraz z płaskorzeźbionymi medalionami. Uwagę zwraca piec w pokoju usytuowanym centralnie od ul. Kaliskiej - wzniesiony narożnikowo. Instalacje: woda, elektryczność, telefon, piece fizyczne kaflowe, piec elektryczny, gaz, kanalizacja.

W klatkach schodowych zachowane drewniane balustrady wraz z toczonymi tralkami i profilowanymi poręczami oraz drewnianymi, tralkowymi słupkami.

c.d. historii:

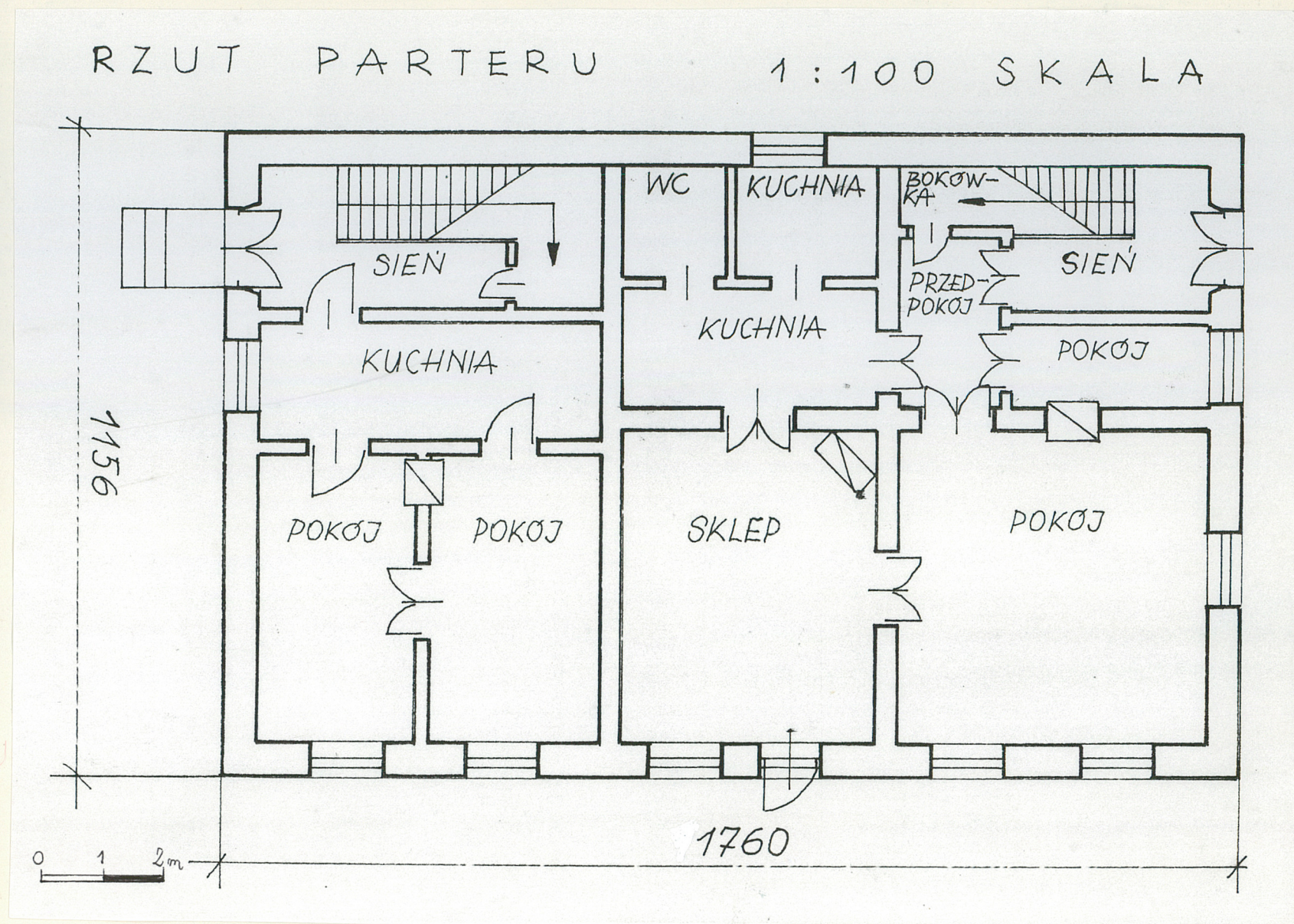
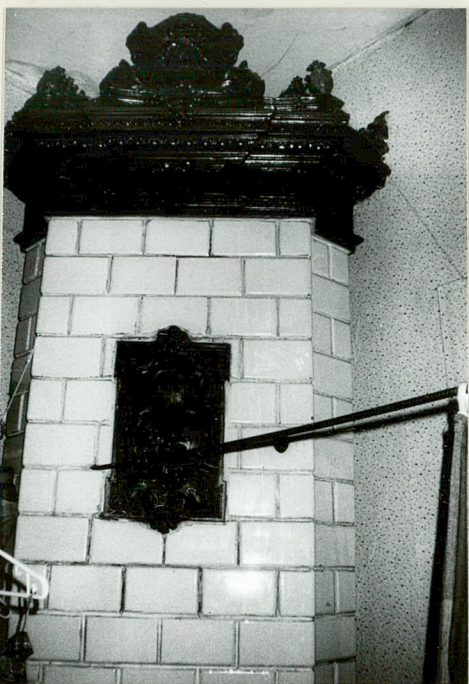
Dom nawiązuje do typowych rozwiązań miejskiej zabudowy typu rezydencjonalnego, usytuowanej na obrzeżach miasta i wzorującej się na budownictwie przemysłowym Białegostoku z k. XIX w. i pocz. XX w. Budynek odznacza się dobrze zachowanym zewnętrznym detalem architektonicznym o cechach użytkitarnej architektury przemysłowo-mieszczańskiej. Do czasów współczesnych przetrwał jego pierwotny układ wnętrza, ponadto rozbudowany system fizycznych pieców kaflowych o bardzo zróżnicowanej formie naczółków i kafli frontowych

Wkładkę założył: Ewa Narołewska, styczeń 1997 r.
(imię, nazwisko, data)

w kształcie
medalionów.

Miejsce przechowywania negatywów: PSOZ O/Białystok





1. Miejscowość

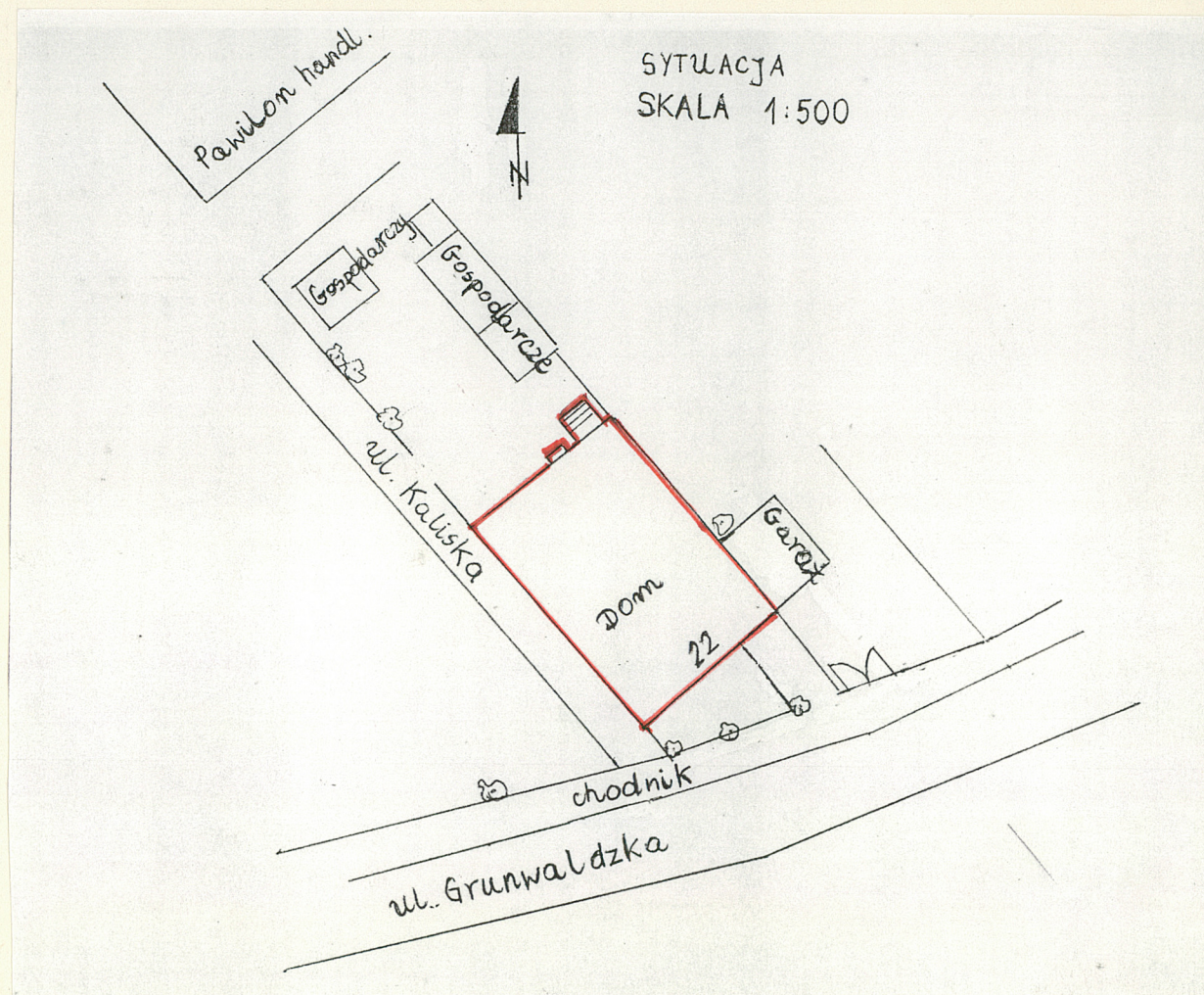
BIAŁYSTOK

2. Obiekt (nazwa jak w karcie)

Dom, ul. Grunwaldzka 22

3. Zawartość wkladki (nazwa obiektu lub materiału uzupełniającego)

rzut II-ej kondygnacji, sytuacja, zdjęcia fot.



Wkładkę założył: Rimma Sylwanowicz, styczeń 1997 r.

(imię, nazwisko, data)

Miejsce przechowywania negatywów: PSOZ O/W Białystok

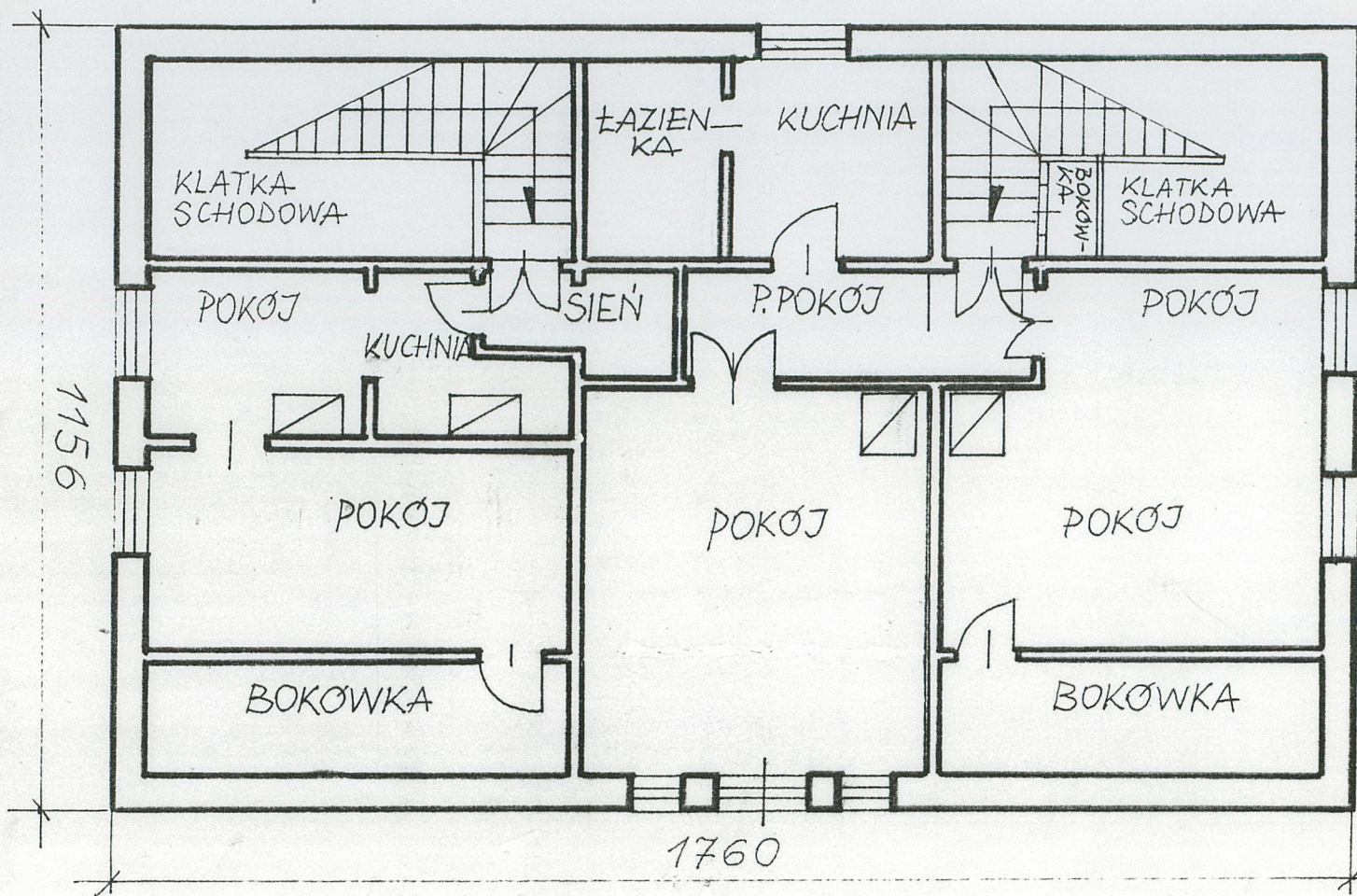
OZGraf. Z.P. Ostróda zam. 699 nakł. 23.600

Wzór ODZ 1978 r.

RZUT PODDASZA

SKALA 1:100

0 1 2 m



1. Miejscowość

2. Obiekt (nazwa jak w karcie)

3. Zawartość wkładki (nazwa obiektu lub materiału uzupełniającego)

BIAŁYSTOK

Dom, ul. Grunwaldzka 22

fotografie

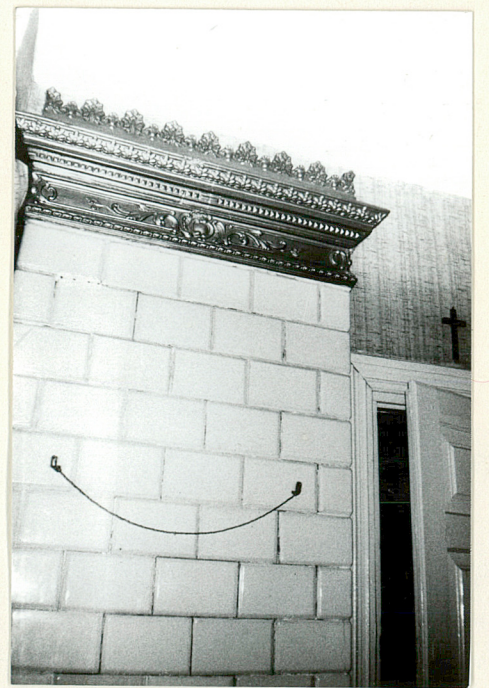


Wkładkę założył: Rimma Sylwanowicz, styczeń 1997 r.
(imię, nazwisko, data)

Miejsce przechowywania negatywów: PSOZ O/W Białystok

Jedn. W.A. Olsztyn z. 794/S/ON Z.P. Ostróda z. 662 n. 6000

Wzór ODZ 1985



1. Miejscowość

BIAŁYSTOK

2. Obiekt (nazwa jak w karcie)

dom, ul. Grunwaldzka 22

3. Zawartość wkładki (nazwa obiektu lub materiału uzupełniającego)

fotografie



Wkładkę założył: Rimma Sylwanowicz, styczeń 1997 r.

(imię, nazwisko, data)

Miejsce przechowywania negatywów: PSOZ O/W Białystok

Jedn. W.A. Olsztyn z. 794/S/ON Z.P. Ostróda z. 662 n. 6000

Wzór ODZ 1985