

1 Obiekt

DOM MIESZKALNY

2. Czas powstania

1902 r.

3 Miejscowość

BIAŁYSTOK

4. Adres

ul. Czackiego nr 2

nr hipoteczny

5 Przynależność administracyjna

białostockie

województwo

gmina

loco

6 Poprzednie nazwy miejscowości

7 Przynależność administracyjna
przed 1 VI 1975

województwo

białostockie

powiat

Białystok

8. Właściciel i jego adres

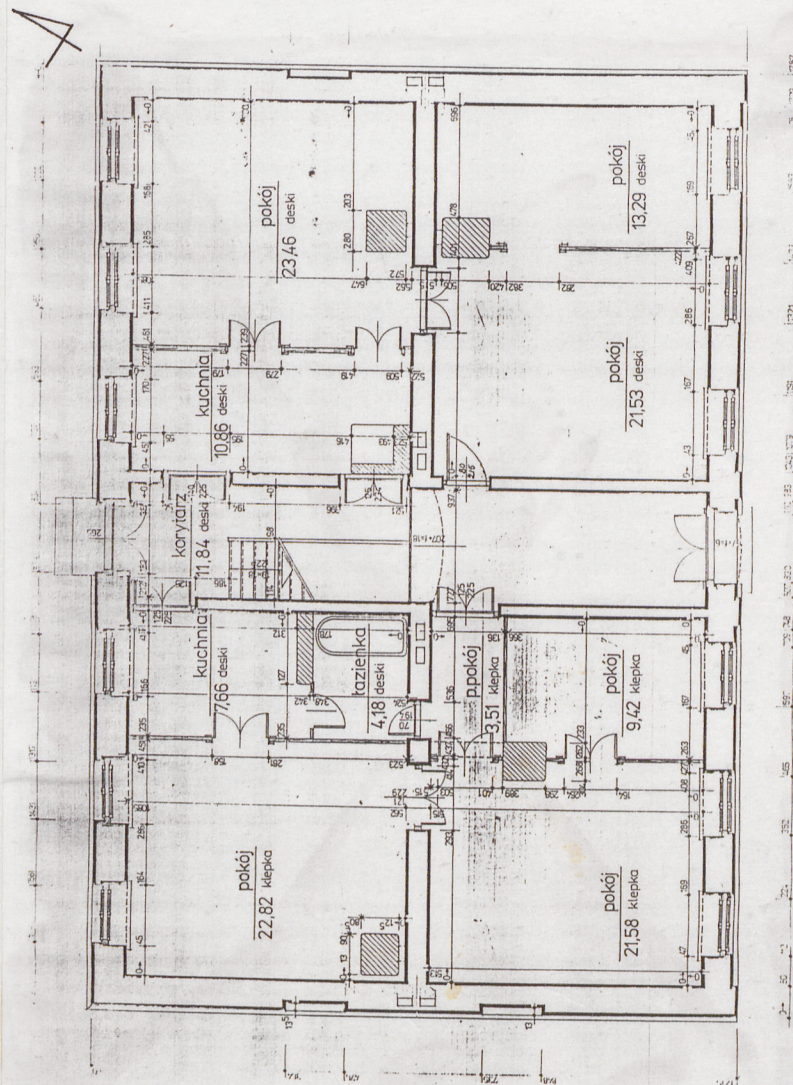
9 Użytkownik i jego adres

J.W.

10 Rejestr zabytków

Nr 709

data 18.11.1988



h=3,15 m

0 4.5 9 m



12. Autorzy, historia obiektu, określenia stylu.

Obiekt zbudowany w 1902 r. Autor projektu i pierwszy właściciel nieznani. Przypuszczalnie własność rodziny żydowskiej. W 1938 roku dom kupiła [] i jej mąż od państwa Matuszewskich. Po 1941 r budynek został zajęty przez Niemców na biuro. Przeprowadzony został wówczas remont, na parterze wydzielono łazienkę, położono parkiet. [] zmarła w 1974 r, dom odziedziczyła jej siostra []. [] zmarła w 1980 r. Po jej śmierci dom stał się własnością [].

W 1950 r budynek pokryty był blachą. Ściany wewnątrz pierwotnie były malowane.

13. Opis (sytuacja, materiał i konstrukcja, rzut, bryła, elewacje, wnętrze, wyposażenie Instalacje)

Sytuacja: budynek wolnostojący, szerokofrontowy, zlokalizowany w północnej pierzei ulicy Czackiego/ jej XIX wieczna nazwa Konny Zaułek/, w dawnej linii zabudowy.

Materiał, konstrukcja, technika: budynek murowany z cegły, na zaprawie wapiennej na ceglanym fundamencie, ściany zewnętrzne tynkowane, wewnętrzne tynkowane i tapetowane. Sufity obite płytą pilśniową. Na podłodze deski i parkiet. Stolarka okienna i drzwiowa drewniana. Okna w elewacji południowej, wschodniej, w lukarnach trójkątne, w elewacji północnej trójkątne sześciokątne, w elewacji zach. okna jednoskrzydłowe. Okienne wewnętrzne. Otwór drzwiowy elewacji pld. prostokątny zamknięty odcinkowo z drzwiami dwuskrzydłowymi płycinowymi z nadświetlem, drzwi wejściowe w ścianie pld. dwuskrzydłowe z nadświetlem. Drzwi wewnętrzne jedno i dwuskrzydłowe płycinowe. Więźba dachowa drewniana krokwiowo- stolcowa, dach pokryty w połaci pld. blachą, w połaci pld. dachówką ceramiczną i cementową. Schody na poddasze drewniane, dwubiegowe. Balustrady balkonowe żeliwne.

Rzut: budynek na planie prostokąta, z dwutraktowym układem wnętrza, dostępny od strony północnej i południowej.

Bryła: obiekt wolnostojący, jednokondygnacyjny, z użytkowym poddaszem, częściowo podpiwniczony, pokryty dachem dwuspadowym, nad drzwiami wejściowymi od strony pld. daszek pulpitowy. W obu połaciach dachu po dwie lukarny.

Elewacje: frontowa- południowa, jednokondygnacyjna, zamknięta wydatnym gzymsem koronującym, 7-osiowa. Naroża oraz oś główna elewacji ujęte lizenami. Na osi środkowej otwór wejściowy- prostokątny zamknięty odcinkowo, na pozostałych osiach prostokątne otwory okienne. Elewacja zachodnia, w parterze zamurowany otwór okienny i drzwiowy, w szczycie trzy otwory okienne i jeden drzwiowy poprzedzony balkonem. Elewacja wschodnia- w parterze zamurowany otwór okienny, w szczyt analogiczny do przeciwnego.

Wnętrze: dwutraktowy układ wnętrza, z sienią na osi środkowej, w trakcie pld. po obu stronach sieni kuchnia i pokój, w kuchni w części zach. wydzielono łazienkę, w trakcie południowym po obu stronach sieni po dwa pokoje. W pokoju przylegającym do sieni od strony zach. wydzielono przedpokój. Pomieszczenia są ze sobą skomunikowane. Układ wnętrza na poddaszu analogiczny jak na parterze, bez żadnych zmian w kuchni i pokoju. Wyposażenie: piece kaflowe, kominy ceglane. Instalacje: elektryczna wod.- kan., gaz bezprzewodowy, elewacje zaopatrzone w rynny.

14. Kubatura

ok. 844 m³

15. Powierzchnia użytkowa

ok. 287 m²

16. Przeznaczenie pierwotne

mieszkalne

17. Użytkowanie obecne

mieszkalne

18. Prace budowlane i konserwatorskie, ich przebieg i dokumentacja

W 1960 roku przeprowadzono remont kapitalny budynku, m.in. wykonano wówczas izolację poziomą.

W latach 70-tych wymieniono stolarkę okienną, w 1974 r. zlikwidowano na parterze w mieszkaniu nr 1 piec kuchenny. W 1985 r. obito sufity płytą pilśniową.

19. stan zachowania (fundamenty, ściany zewnętrzne, ściany wewnętrzne, sklepienia, stropy, konstrukcje dachowe, pokrycie dachu, wyposażenie i instalacje)

Budynek w średnim stanie technicznym. Północna połać dachu pokryta blachą, przerdzewiałą. Południowa połać pokryta dachówką ceramiczną i cementową nieuszczelna. Więźba dachowa, krokwie, belki stropowe w części wschodniej domu zniszczone. Podłoga w mieszkaniach nr 2 i 4 zniszczona. Instalacje elektryczna i wod.-kan. w mieszkaniach 2 i 4 zniszczona.

20. Najpilniejsze postulaty konserwatorskie

Budynek wpisany do rejestru zabytków. Konieczne jest przeprowadzenie remontu:

- wymienić belki stropowe w części wsch. budynku, wymienić zniszczone krokwie. Drewno zaimpregnować. Wymienić legary i podłogę w mieszkaniach 2 i 4. Wymienić rynny.
- ujednolicić pokrycie dachowe. Najlepiej pokryć dachówką ceramiczną.
- w mieszkaniu nr 3 przywrócić tradycyjną stolarkę okienną,
- zmienić wytarte stopnie schodów,
- uzupełnić tynki, tynk gładki, malowany na biało,
- stolarka malowana w kolorze naturalnego drewna.

21. Akta archiwalne (rodzaj akt, numer i miejsce przechowywania)

Archiwum Państwowe Białystok, Książka ewidencyjna
nieruchomości, ul.Czackiego 2, 1950 r.

22. Bibliografia

A.Oleksicki,I.Małofiejew, Białystok.Studium historyczno-
urbanistyczne do planu zagospodarowania przestrzennego
miejscowości, Białystok 1978 m-pis PKZ.

23. Źródła ikonograficzne i fotografia (rodzaj, miejsce przechowywania, sygnatury)

24. Uwagi różne

25. Opracował

tekst..... mgr Barbara Tomecka V 1990

imie, nazwisko, data, podpis

plany, rysunki..... Barbara Tomecka V 1990

imie, nazwisko, data, podpis

zdjęcia fotogr..... Barbara Tomecka V 1990 r.

imie, nazwisko, data, podpis

miejsce przechowywania negatywów..... BBiDZ Białystok

Karta po wypełnieniu podlega ochronie na podstawie przepisów prawa autorskiego

26. Adnotacje o inspekcjach, informacje o zmianach (daty, imiona i nazwiska wypełniających)

27. Załączniki

wkładka

1. Miejscowość BIAŁYSTOK
ul. Czackiego 2

2. Obiekt (nazwa jak w karcie)
DOM MIESZKALNY

3. Zawartość wkładki (nazwa obiektu lub materiału uzupełniającego)
Plan sytuacyjny, fotografie



Wkładkę założył: mgr Barbara Tomecka V 1990
(Imię, nazwisko, data)

Miejsce przechowywania negatywów: BBiDZ Białystok

