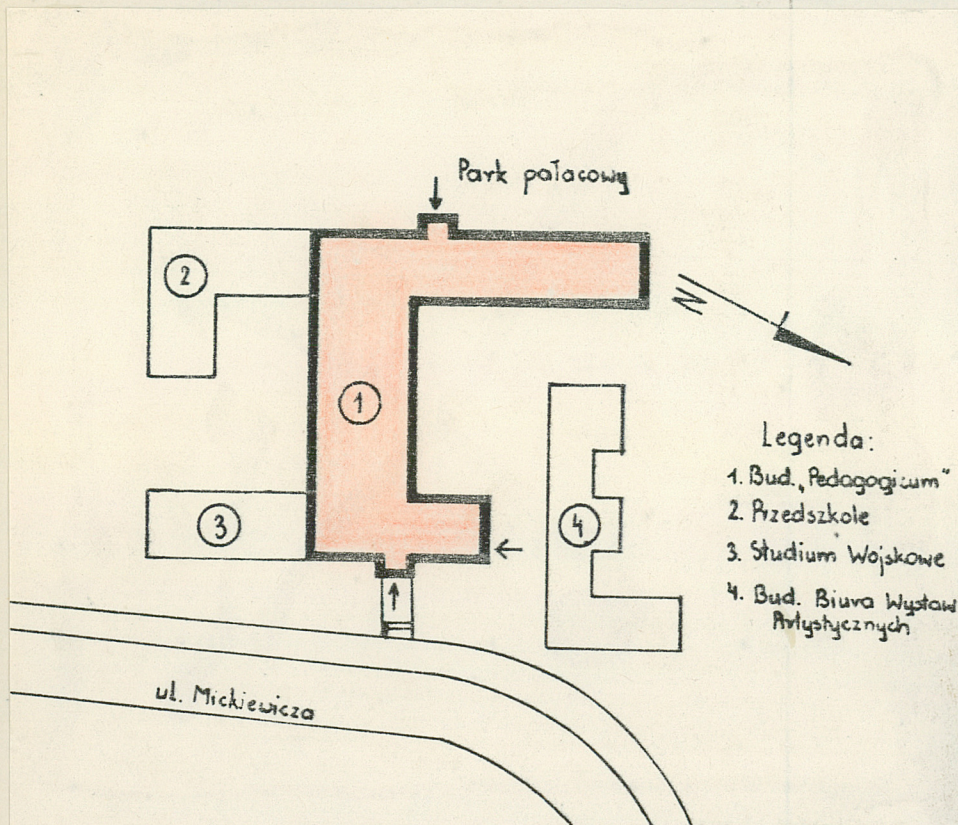


1. Obiekt  
34/10 BUDYNEK "PEDAGOGICUM" d. ISTYTUTU PANIEN SZLACHECKICH  
w zespole pałacowo-parkowym Branickich.

2. Czas powstania  
90-te l.  
XIX w.

3. Miejscowość  
BIAŁYSTOK

11. Zdjęcia, plan sytuacyjny, rzuty



4. Adres  
Mickiewicza 2b

nr hipoteczny .....

5. Przynależność administracyjna

województwo białostockie

gmina .....

6. Poprzednie nazwy miejscowości

7. Przynależność administracyjna  
przed 1.VI.1975 r.

województwo białostockie

powiat miejski Białystok

8. Właściciel i jego adres

Akademia Medyczna w Białymstoku, ul. Mickiewicza 2

9. Użytkownik i jego adres

Akademia Medyczna  
w Białymstoku, ul. Mickiewicza 2

10. Rejestr zabytków

Nr ..... data .....

autor zdjęć Antoni Oleksicki  
data wykonania sierpień 1985 r.  
miejsce przechowywania negatywów  
BBiDZ w Białymstoku



Autor: nieznany

Budynek obecnego "Pedagogicum" został wzniesiony w l. 90 w. jako obiekt mieszczący pomieszczenia dydaktyczne Instytutu Panien Szlacheckich, zajmującego wówczas pałac Branickich. Pierwotnie budynek ten połączony był z pałacem łącznikiem mieszczącym klatkę schodową. Budynek ten był zapewne od początku przewidziany do rozbudowy, o czym świadczy pozostawienie ślepych partii na skrajach elewacji pd. skrzydła poprzecznego - na szerokości obecnych budynków Studium Wojskowego i Przedszkola. Jednakże obiekty te, dostawione zapewne nieco później mają wyraźnie odmienne rozwiązania architektoniczne, a ponadto cechują się mniejszą wysokością. Pełniły one zap. funkcje gosp. Instytut użytkował budynek do wycofania się Rosjan w 1915 r. Po wkroczeniu wojsk niemieckich, cały zespół pałacowy Branickich był zajęty przez wojska okupacyjne. Po wycofaniu się wojsk niemieckich w 1919 i przejęciu Białegostoku przez tworzące się władze polskie, już w 1919 r. ulokowano tu Seminarium Nauczycielskie /męskie i żeńskie/. Po ich likwidacji w 1936 r., budynek ten, wraz z sąsiadującymi użytkowano do 1939 r. Państwowe Liceum Pedagogiczne. W czasie II wojny światowej, w l. 1939-41 zajmowany był przez władze radzieckie, a w l. 1941-44 przez niemieckie - w sąsiadującym pałacu Branickich mieściła się siedziba gauleitera Kocha. W czasie działań wojennych 1944 r. nie był zniszczony. Pierwotnie zajęty był przez wojska radzieckie, następnie przekazany cywilnym władzom polskim. Od 1950 r. obiekt przejęła organizująca się wówczas Akademia Medyczna. Ulokowano tu pomieszczenia dydaktyczne oraz laboratoria i pracownię naukowe - było to zgodne z pierwotnym przeznaczeniem obiektu - bowiem w czasach Instytutu, jak i Seminarium mieściły się tu również pracownie i pomieszczenia dydaktyczne.

W latach sześćdziesiątych przeprowadzono remont adaptacyjny budynku. Wprowadzono wówczas instalację gazową, wmontowano w skrzydło poprzeczne.

Budynek usytuowany w zespole zabudowań d. Instytutu Panien Szlacheckich, na pd. od pałacu Branickich, na pn.-zach. od dawnej oranżerii pałacowej. Do skrajów elewacji pd. części budynku prostopadłej do ul. Mickiewicza przylegają: budynek Studium Wojskowego /bliżej ul. Mickiewicza/ i budynek przedszkola /od strony parku pałacowego/.

Materiał i konstrukcja:

Fundamenty z kamienia polnego na zaprawie wapiennej. Ściany murowane z cegły na zaprawie wapiennej, tynkowane. Stropy: Kleina, sklepienia odcinkowe na belkach stalowych /nad częścią korytarzy/, w części pomieszczeń stropy na belkach drewnianych. Trzykondygnacyjny, podpiwniczony.

Rzut:

Na planie litery "L" /z niewielkim ryzalitem od strony północnej skrzydła ~~popr.~~ poprzecznego, przy jego wsch. skraju/. Bryła prostopadłościenna.

Elewacja główna skrzydła poprzecznego - wschodnia - od strony ul. Mickiewicza:

Trzykondygnacyjna, na wysokim cokole, pięcioościowa. Podziały poziome wyznaczają: cokół, uskokowy gzyms pomiędzy ~~pięciokondygnacyjną~~ kondygnacją, uskokowy gzyms wieńczący; zgurowane na narożach podkreślonych lizenami oraz na osi środkowej. Oś środkowa niewielkim ryzalitem i zwieńczona trójkątnym frontonem, zawiera w przyziemiu - w partii cokołu prostokątny otwór wejściowy z dwuskrzydłowymi drzwiami płycinowymi. Nad nim, prostokątne, zamknięte łukiem odcinkowym nadświetle, nad którym umieszczono lekki daszek pulpituowy, wsparty na stalowych wspornikach. Nad daszkiem prostokątny, zamknięty odcinkowo otwór okienny, obwiedziony profilowaną opaską, niższy o połowę od pozostałych otworów elewacji. W partii cokołu, w osiach pierwszej i piątej, prostokątne płyciny wgłębne, w osiach drugiej i czwartej prostokątne, dwuskrzydłowe, ośmiokwaterowe otwory okienne. We wszystkich osiach kondygnacji pierwszej i trzeciej prostokątne zamknięte łukiem odcinkowym, czteroskrzydłowe /skrzydła w dwu kondygnacjach/ szesnastokwaterowe otwory okienne obwiedzione profilowanymi opaskami i wsparte na krótkich gzymsach podokiennych. Otwory okienne drugiej kondygnacji prostokątne opracowane analogicznie, wsparte na gzymsie międzykondygnacyjnym. W połaci dachowej nad osiami drugą i czwartą trójkątne świetliki.

Elewacja południowa skrzydła poprzecznego:

Trzykondygnacyjna, na wysokim cokole, ~~siemnasto~~ siedemnastoosiowa. Naroża budynku podkreślone lizenami. Partie skrajne elewacji na szerokości budynku przedszkola i studium wojskowego ślepe. Przedszkole zasłania dodatkowo w przyziemiu skrajną oś zachodnią. Rozstaw trzech skrajnych osi zach. oraz skrajnej osi wsch. nieco większy od pozostałych. Podziały poziome oraz rozwiązania otworów okiennych - jak w elewacji wsch. W połaci dachowej rytmicznie rozmieszczono osiem trójkątnych świetlików.

Elewacja zachodnia skrzydła podłużnego - od strony parku pałacowego:

Trzykondygnacyjna, na cokole, siedemnastoosiowa, asymetryczna. Podziały pionowe wyznaczają płaskie lizeny ujmujące naroża oraz poprowadzone co cztery osie. Piąta od pd. oś wysunięta ryzalitowo mieści w przyziemiu prostokątny otwór wejściowy, zamknięty łukiem odcinkowym, nad którym daszek pulpituowy na metalowych wspornikach. Wyżej dwa prostokątne otwory okienne, zamknięte łukiem odcinkowym, przesunięte w stosunku do odpowiadających im kondygnacji - oświetlają klatkę



14. Kubatura ca 30 500 m <sup>3</sup>	15. Powierzchnia użytkowa ca 4660 m <sup>2</sup>	16. Przeznaczenie pierwotne dydaktyczne	17. Użytkowanie obecne dydaktyczne
18. Prace budowlane i konserwatorskie, ich przebieg i dokumentacja Obiekt był remontowany w 1.60-tych. Dokumentacja w posiadaniu administracji Akademii Medycznej. Obecnie w budynku ponownie przeprowadzane są prace remontowe.		19. Stan zachowania (fundamenty, ściany zewnętrzne, ściany wewnętrzne, sklepienia, stropy konstrukcje dachowe, pokrycie dachu, wyposażenie i instalacje) Stan zachowania budynku dobry.	
20. Najpilniejsze postulaty konserwatorskie Należy zakonserwować w trakcie prac remontowych elementy dawnego wyposażenia /posadzki, balustrady schodowe, stłarkę okienną oraz drzwiową/			



21. Akta archiwalne (rodzaj akt, numer i miejsce przechowywania)  
Zapewne w aktach Starszego Notariusza Grodzieńskiego  
/obecnie w trakcie porządkowania/, przechowywanych w zbiorach  
Wojewódzkiego Archiwum Państwowego w Białymstoku,  
znajdują się materiały dotyczące Instytutu Panien Szlacheckich,  
a w tym także budynku obecnego "Pedagogicum".

23. Źródła ikonograficzne i fotografie (rodzaj, miejsce przechowywania, sygnatury)  
Białystok ilustrowany, Białystok, 1920 r.  
W tomie tym zamieszczono zdjęcie, przedstawiające zajęcia  
w laboratorium Seminarium Nauczycielskiego, mieszczącym się  
w budynku ob. "Pedagogicum".

22. Bibliografia.  
P. Avenarius, Ośrodek Instytutu Błagorodnych Deвиц w Białymstoku  
Białystok, Ilustrowany, Białystok, 1920 r.,  
I. Małofiejew, A. Oleksicki, Studium historyczno-urbanistyczne do  
planu zagospodarowania przestrzennego miasta Białegostoku,  
Białystok, 1978, m-pis PKZ

24. Uwagi różne  
Obiekt winien być wpisany do rejestru zabytków.

25. Wypełnił  
Jerzy Oleksicki  
Antoni Oleksicki  
data 15.VIII 1985 r.

26. Sprawdził  
data

27. Załączniki



1. Miejscowość BIAŁYSTOK, ul. Mickiewicza 2b.	2. Obiekt (nazwa jak w karcie) Gmach użyteczności publicznej tzw. "Pedagogicum"	3. Zawartość wkładki (nazwa obiektu lub materiału uzupełniającego) 12. Autorzy, historia obiektu, określenie stylu - cd., 13. Opis
---	---	--

winde towarową, wymieniono częściowo zniszczoną stolarkę. Przeprowadzono też remont elewacji budynku, w ramach którego usunięto z elewacji pn. skrzydła podłużnego /przylegającego do parku pałacowego/, ślady biegów i spoczników w nieistniejącym od 1944 r. łączniku, łączącym pierwotnie pałac i ob. budynek "Pedagogicum". W r. 1966 r. w ściany budynku wmontowano 2 tablice upamiętniające bohaterstwo absolwentów Seminarium Nauczycielskich. Rozwiązania architektoniczne obiektu są charakterystyczne dla architektury gmachów publicznych końca XIX w. Skromny program architektoniczny budynku nawiązuje do architektury klasycystycznej.

Obecnie obiekt jest poddawany remontowi adaptacyjnemu.

Schodową. Pozostałe elementy - otwory okienne i podziały poziome - opracowane jak w poprzednich elewacjach.

Elewacja północna skrzydła podłużnego:

-ślepa, jedynie na wysokości trzeciej kondygnacji przy wsch. skraju elewacji, prostokątny otwór okienny, opracowany jak okna w drugiej kondygnacji. W przyziemiu, w pobliżu środka elewacji murek z przejściem w kierunku ul. Mickiewicza i Arsenau, przy zach. skraju elewacji tablica pamiątkowa wmurowana przez uczestników Zjazdu absolwentów Seminarium Nauczycielskich w 1966 r.

Elewacja wschodnia skrzydła podłużnego:

Trzykondygnacyjna, dziewięcioosiowa, na wysokim cokole. W przyziemiu w skrajnej osi pn. prostokątny otwór wejściowy z dwuskrzydłowymi drzwiami płycinowymi, do którego wiodą schody o 7 stopniach ujęte dwoma betonowymi balustradami, zakończone podestem. Nad wejściem prostokątne, zamknięte odcinkowo nadświetle. Wyżej dwuspadowy daszek na metalowych wspornikach. Rozwiązania pozostałych elementów elewacji - jak w elewacji pd. skrzydła poprzecznego.

Elewacja północna skrzydła poprzecznego:

Trzykondygnacyjna, na wysokim cokole, dziewięcioosiowa, rozwiązania analogiczne jak w pozostałych elewacjach.

Elewacja zachodnia ryzalitu pn. skrzydła poprzecznego:

Trzykondygnacyjna, jednoosiowa, o rozwiązaniach analogicznych, jak w pozostałych elewacjach. Naroże pn. podkreślone lizeną. W przyziemiu mieści się wejście do piwnic.

Elewacja północna ryzalitu pn. skrzydła poprzecznego:

Trzykondygnacyjna, na wysokim cokole, zamknięta trójkątnym frontonem. Naroża podkreślone lizenami, rozwiązania architektoniczne, jak w pozostałych elewacjach. W przyziemiu, w skrajnej osi wsch. prostokątny otwór wejściowy z dwuskrzydłowymi drzwiami płycinowymi, nad nim daszek pulpituowy na wsporniku. Otwory okienne skrajnej osi wsch. przemurwane.

Wnętrze:

Trzytraktowe w skrzydle od parku pałacowego, dwutraktowe w skrzydle poprzecznym z trzema dwubiegowymi klatkami schodowymi i jedną jednobiegową - od strony ul. Mickiewicza - pierwotnie o charakterze reprezentacyjnym. W skrzydle poprzecznym winda towarowa.

Dach: dwuspadowy, z naczółkami, konstrukcja płatwiowo - kleszczowa, posyty

Wkładkę założył: Antoni Oleksicki

(imię, nazwisko, data)

Miejsce przechowywania negatywów: BB i DZ w Białymstoku

Wzór ODZ 1978 r.



1. Miejscowość

BIAŁYSTOK  
ul. Mickiewicza 2b

2. Obiekt (nazwa jak w karcie)

GMACH UŻYTECZNOŚCI PUBLICZNEJ  
/tzw. "Pedagogicum"/

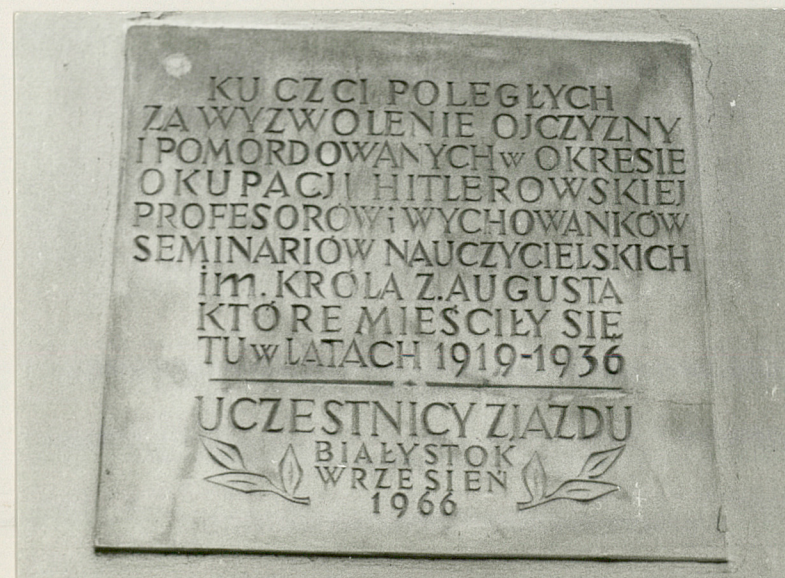
3. Zawartość wkładki (nazwa obiektu lub materiału uzupełniającego)

Opis - cd., ~~plan~~ dodatkowe zdjęcia

blachą stalową, ocynkowaną.

Wypożyczenie: W budynku zachowane częściowo posadzki z czasów budowy obiektu, a także balustrady schodowe oraz częściowo stółka okienna i drzwiowa.

Instalacje: wodno-kanalizacyjna, ogrzewanie z sieci miejskiej, gazowa, elektryczna, telefoniczna



Wkładkę założyli: Antoni Oleksicki  
Jerzy (imię, nazwisko, data)

Miejsce przechowywania negatywów: .....







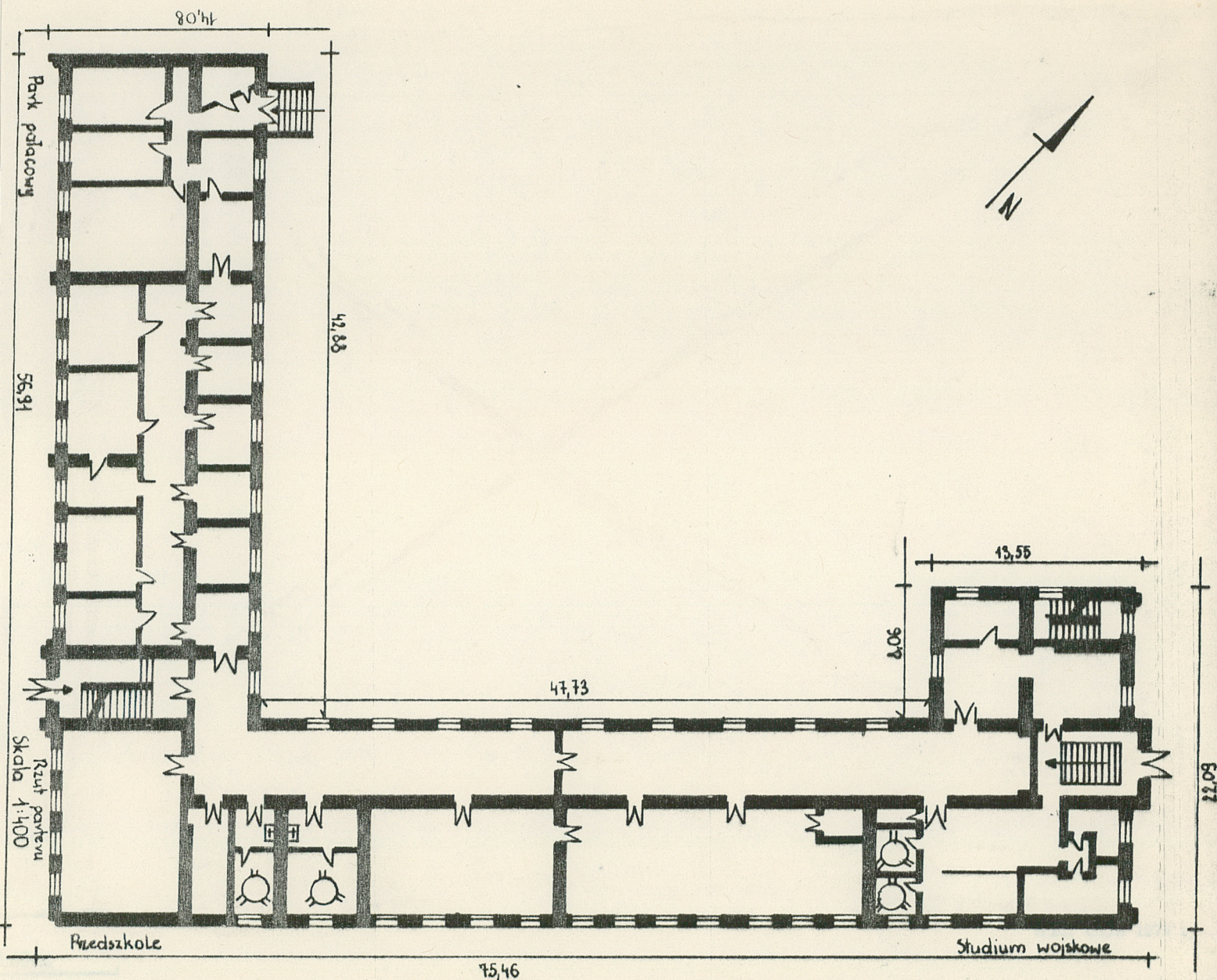
1. Miejscowość

BIAŁYSTOK

2. Obiekt (nazwa jak w karcie)

Gmach użyteczności publ.  
-tzw. "Pedagogicum" AMB

3. Zawartość wkładki (nazwa obiektu lub materiału uzupełniającego)  
Plan obiektu, dodatkowe fotografie



Wkładkę założyli: A.Oleksicki, J.Oleksicki  
(imię, nazwisko, data)

Miejsce przechowywania negatywów: BBiDZ w B-S