

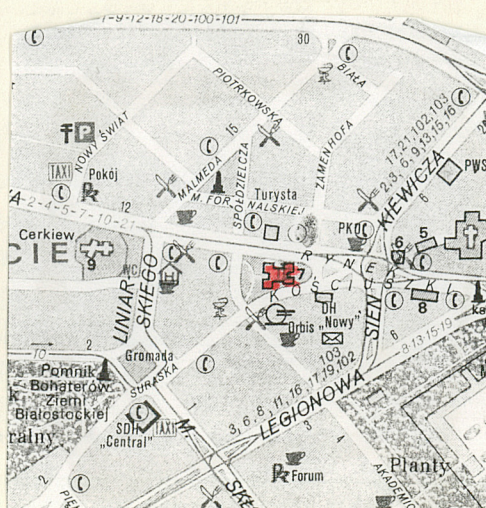
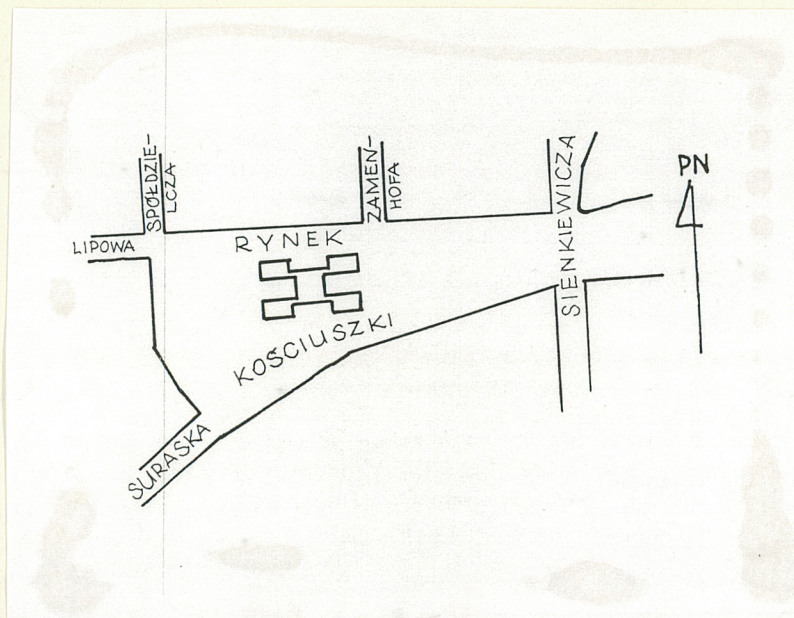
1. Obiekt

Ratusz

2. Czas powstania
1745-1761

3. Miejscowość
B I A Ł Y S T O K

11. Zdjęcia, rzut, przekrój, sytuacja, orientacja



4. Adres
Rynek Kościuszkowski

nr hipoteczny:

5. Przynależność administracyjna
województwo białostockie

gmina

6. Poprzednie nazwy miejscowości

7. Przynależność administracyjna
1 VI 1975

województwo białostockie

powiat

8. Właściciel i jego adres
Skarb Państwa
Muzeum Okręgowe w Białymstoku
Rynek Kościuszkowski

9. Użytkownik i jego adres
Muzeum Okręgowe w Białymstoku
Rynek Kościuszkowski

10. Rejestr zabytków
Nr 161 data 18.XI.1959 r.
KL.III-2-167/11/59

12. Autorzy, historia obiektu, określenie stylu.
Ratusz został wzniesiony przez hetmana Jana Klemensa Branickiego/1689-1771/, rozpoczęcie budowy odnosi się do okresu nadania Białemustokowi praw miejskich. Główny jego korpus istniał już w 1745 r./10 kramów nadanych przez hetmana kramarzom żydowskiemu na mocy wieczystego prawa"/. Od 1755 a przed 1762 r. dobudowano narożne alkierze wg. projektów Jana Henryka Klemma - nadwornego architekta hetmana, któremu przypisuje się autorstwo ratusza. 18 maja 1761 r. ukończono prace przy wieży ratusza. W ratuszu powstało 26 kramów. Miasto nie posiadało do ratusza praw majątkowych i rozporządzało tylko przyziemiem wieży i jedną izbą na poddaszu. W k. XIX w. zamontowano na wieży zegar, alkierze rozbudowano tak, że przesłoniły elewacje. Na przeł. XIX i XX w. zamontowano na latarni wieży pomost strażacki, powstały dobudówki do ratusza, a w jego wnętrzu wprowadzono nowe podziały, otwory okienne i drzwiowe. W 1922 r. ratusz znajdował się w posiadaniu przeszło 100 właścicieli-kupców.
Ratusz został rozebrany w 1940 r. przez władze radzieckie. W jego miejscu miał stanąć pomnik Stalina. Od 1953 r. trwały starania w sprawie jego rekonstrukcji.
Prace nad odbudową prowadzono w latach 1954-1958 wg. Projektu arch. Z. Chojnackiej.
Typologicznie i formalnie ratusz tkwi w tradycjach późnego baroku charakterystycznych dla nurtu arch. warszawskiej poł. XVIII w., która znalazła oparcie w mecenacie J.K. Branickiego. Układ przestrzenny ratusza wiąże się genetycznie z budownictwem dworskim typu alkierzowego.

13. Opis (sytuacja, materiał i konstrukcja, rzut, bryła, elewacje, wnętrze, wyoszaenie, instalacje)
Ratusz wolnostojący, mieścił się w centrum zachodniej części rynku staromiejskiego, ob. Rynku Kościuszki, na wspólnej osi z kościołem Wniebowzięcia NMP. Obecny ratusz jest przesunięty w stosunku do budowli pierwotnej i usytuowany u zbiegu ulic Lipowej i Suraskiej. Murowany, tynkowany, 1-kondygnacyjny, podpiwniczony w korpusie głównym. Na cokole. Na planie litery H - korpus główny na rzucie kwadratu połączony z czterema prostokątnymi alkierzami. Alkierze łączą się narożami z korpusem gł. poprzez kryte korytarze. Na budynku centralnym usytuowana 2-kondygnacyjowa wieża, kryta ozdobnym hełmem z latarnią. Korpus gł. kryty dachem łamanym polskim, alkierze - wysokimi dachami czterospadowymi. Wszystkie dachy kryte dachówką esówką, hełm wieży - blachą cynkową, miedziowaną. Na połaciach dachów po trzy i dwie owalne lukarny - kryte blachą. Elewacja główna korpusu: 5-osiowa, na dwóch skrajnych osiach okna, na osi symetrii - prostokątne wejście. Drzwi 2-skrzydłowe, płycinowe. Alkierze od frontu: 2-osiowe. Zwieńczenie ścian alkierzy w formie tympanonu zbudowanego na łuku odcinkowym, z ustawionymi na nim wazonami: na skrajnych i na osi symetrii. Elewacje boczne: 15-osiowe. Elewacja boczna w korpusie 5-osiowa, pomiędzy oknami pilastry. Na osi symetrii każdego łącznika usytuowana arkadowa wnęka. Elewacje boczne alkierzy - 4-osiowe. Elewacje tylne: analogiczne jak frontowe, w korpusie gł. na osi symetrii okno. Wszystkie okna prostokątne, okolone profilowanymi opaskami i z wydatnymi gzymsami podokiennymi oraz odcinkowymi, profilowanymi gzymsami nadokiennymi. Okna 2-skrzydłowe, zdwojone, 6-kwaterkowe. Na osiach symetrii łączników od strony dziedzińców wewnętrznych - wejścia: prostokątne o drzwiach 2-skrzydłowych, zdwojonych, częściowo oszklonych, o czterech kwaterkach. Cały budynek obiega profilowany gzyms wieńczący. Wieża: w kondygnacji dolnej czworoboczna, wyżej - ośmioboczna. Pomiędzy kondyg. - gzyms. W dolnej kondyg. na osi symetrii każdej ściany - przeszklone drzwi z balkonem żeliwnym na wspornikach wykonanych z piaskowca. Otwory drzwiowe w formie prostokątów o zaokrąglonych górnych narożach. Drzwi 2-skrzydłowe, zdwojone, 10-kwaterkowe, w nadświetlu - 8-kwaterkowe. Na narożach ścian dolnej kondyg. wieży - pilastry, w górnej kondyg. - zegar i płycinowa dekoracja. Wieża zwieńczona profilowanym gzymsiem. Na hełmie cztery owalne lukarny.
Budynek główny: trójtaktowy, we wnętrzu jego części środkowej podstawę wieży tworzą cztery filary połączone ze sobą łukami pełnymi. Alkierze: lewy od frontu - jednotraktowy, pozostałe jednoprzestrzenne. Stropy ogniotrwałe. Sklepienie w przyziemiu wieży - krzyżowe, w salach wystawowych - zwierciadlane. Wiązanie dachu drewniane. Posadzki drewniane z klepki, w holu i sali sklepionej na parterze - z płyt marmurowych i lastrico, w pomieszczeniach z urządzeniami sanit. - terakota.
Schody: żelbetowe obłożone lastrico w piwnicy i na poddaszu, na parterze - drzewem, dwubiegowe, łamane, z zakrętem.
Wazony w alkierzach wykonane z piaskowca.
Adaptacja wnętrz i wystrój - współczesne, dostosowane do potrzeb i ekspozycji muzealnych.

<p>14. Kubatura</p> <p>6950 m³</p>	<p>15. Powierzchnia użytkowa</p> <p>1800 m²</p>	<p>16. Przeznaczenie pierwotne</p> <p>Handlowe</p>	<p>17. Urzytkowanie obecne</p> <p>Muzeum</p>
<p>18. Prace budowlane i konserwatorskie, ich przebieg i dokumentacja</p> <p>W 1954 r. prowadzono prace badawczo-konserwatorskie polegające na badaniach odkrytych fragmentów murów i ich zabezpieczeniu. Zachowane partie murów nadmurowano, chroniąc je od zniszczenia przez wpływy atmosferyczne. Projekt odbudowy ratusza, zawierający program adaptacji na cele muzealne, sporządzony został przez Pracownię Konserwacji Zabytków w Warszawie. Prace nad odbudową trwały w l. 1954-1958 wg. projektu arch. Z. Chojnackiej, z kredytów Społecznego Funduszu Odbudowy Stolicy i przy dofinansowaniu Centralnego Zarządu Muzeów i Ochrony Zabytków M K i Szt. Zmienił się rzut budynku i układ jego wnętrza oraz sposób powiązania poszczególnych jego części. We wszystkich pracach stosowano nowy materiał.</p> <p>W trakcie rekonstrukcji zabytku główny nacisk położono na odtworzenie cech stylowych elewacji.</p> <ul style="list-style-type: none"> - 1983 r. - remont dachu, - 1991 r. - wykonanie nowych posadzek parkietowych, - 1992 r. - malowanie stolarki okiennej, - 1993 r. - wyłożenie zach. dziedzińca płytkami polbruku 		<p>19. stan zachowania (fundamenty, ściany zewnętrzne, ściany wewnętrzne, sklepienia, stropy konstrukcje dachowe, pokrycie dachu, wyposażenie i instalacje)</p> <p>Stan zachowania b. dobry.</p> <p>Adaptacja wnętrza i wystrój - współczesne.</p> <p>Budynek wyposażony w centralne ogrzewanie, instalacje alarmowe i p.pożarowe, wentylacje.</p> <p>20. Najpilniejsze postulaty konserwatorskie</p>	

21. Akta archiwalne (rodzaj akt, numer i miejsce przechowania)

Inwentarz Białegostoku z 1771/72 r. WAP w Białymstoku

22. Bibliografia

- Teki Glinki, Ośrodek Dokumentacji Zabytków w Warszawie.
- Odbudowa dawnego ratusza na muzeum. Białystok 1952, projekt: Zofia Chojnacka.
- Ratusz w Białymstoku. Ewa Zeller, Białostoczczyzna, Białystok, nr 2, 1989 r.

23. Źródła ikonograficzne i fotografia (rodzaj, miejsca przechowania, sygnatury)

24. Uwagi różne

25. Opracował

tekst Ewa Narolewska, 07.1994 r.

Imię, nazwisko, data, podpis

Ewa Narolewska

plany, rysunki Ewa Narolewska, 07.1994 r.

Imię, nazwisko, data, podpis

Ewa Narolewska

zdjęcia fotogr. mgr Dariusz Stankiewicz, 07.94 r.

Imię, nazwisko, data, podpis

JSK

miejsce przechowania negatywów

PSOZ Białystok

Karta po wypełnieniu podlega ochronie na podstawie przepisów prawa autorskiego

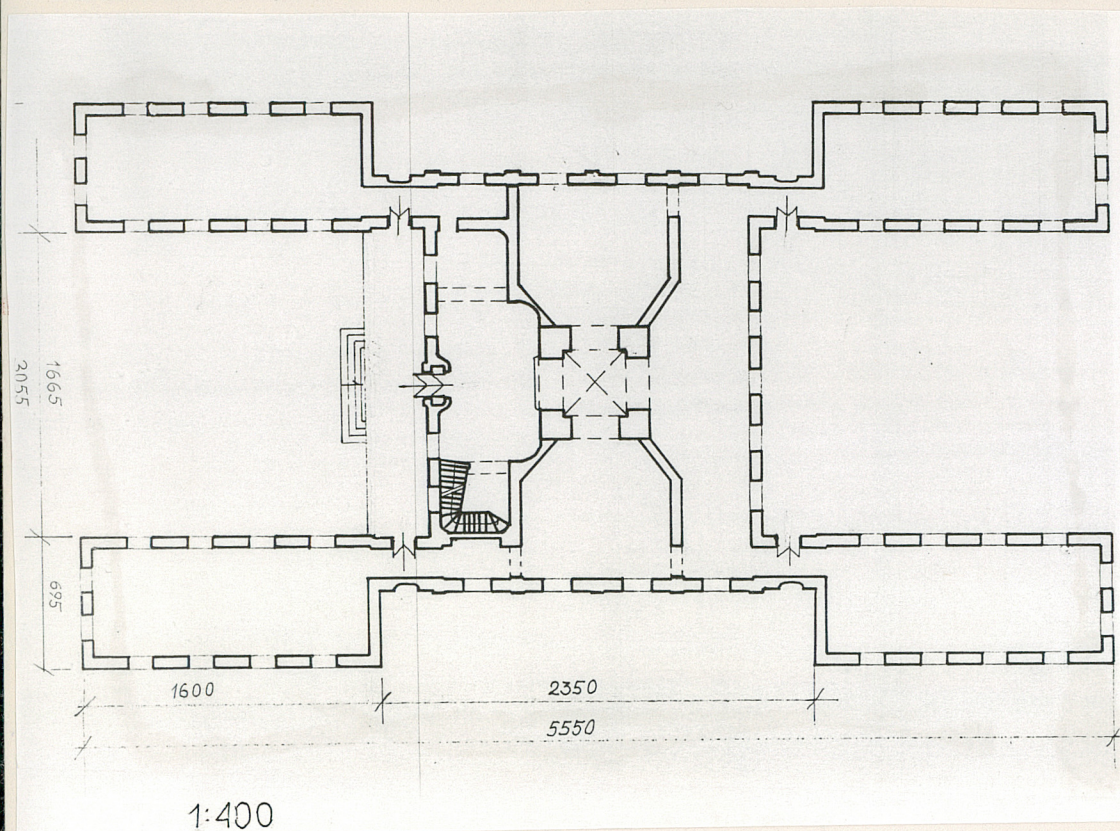
26. Adnotacje o inspekcjach, informacje o zmianach (daty, imiona i nazwiska wypełniających)

27. Załączniki

1. Miejscowość
Białystok

2. Obiekt (nazwa jak w karcie)
Ratusz

3. Zawartość wkładki (nazwa obiektu lub materiału uzupełniającego)
Rzut , fotografie



Wkładkę założył: **Ewa Narolewska** 07.1994 r.
(Imię nazwisko, data)

Miejsce przechowywania negatywów: **PSOZ O/W Białystok**

LZGrał. Biała Podl. z. 759 90 5000

Wzór ODZ 1978 r.



1. Miejscowość

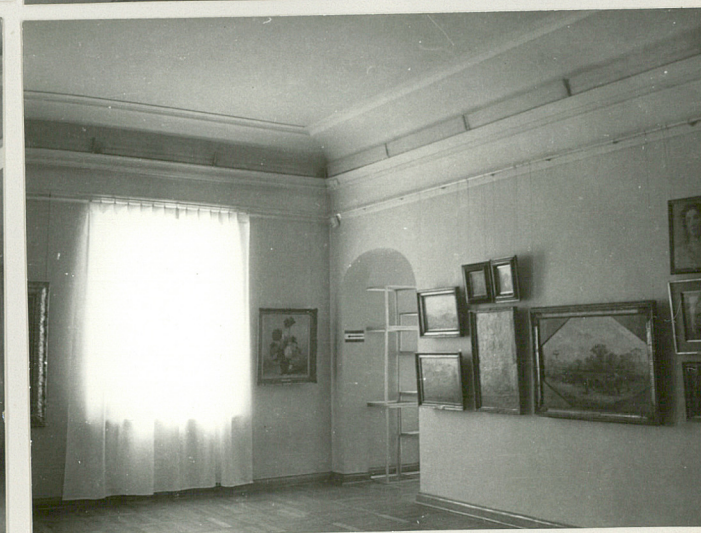
Białystok

2. Obiekt (nazwa jak w karcie)

Ratusz

3. Zawartość wkładki (nazwa obiektu lub materiału uzupełniającego)

Fotografie



Wkładkę założył: Ewa Narolewska 07.1994 r.
(imię nazwisko, data)

Miejsce przechowywania negatywów: PSOZ O/W Białystok

LZGraf Biała Podl. z. 759 90 5000

Wzór ODZ 1978 r.

