

997

1. Obiekt

ŁAŹNIA ŻYDOWSKA, OB.NIEUŻYTKOWANA

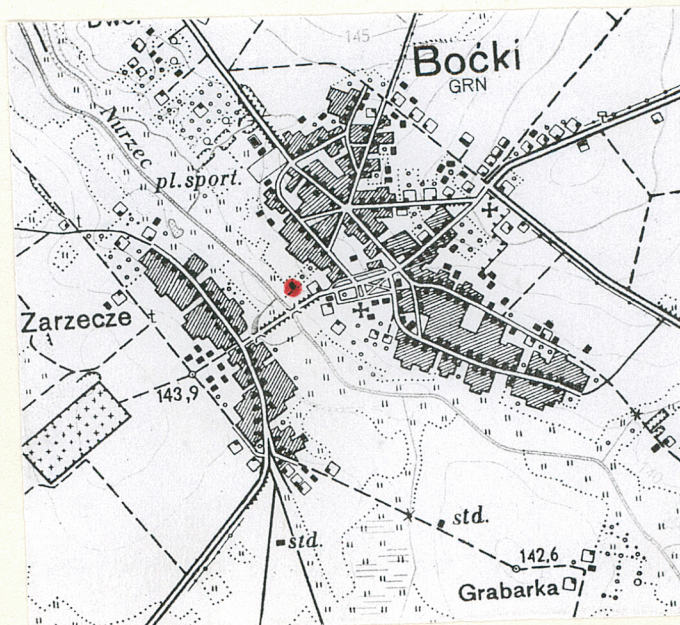
2. Czas powstania

k.XVIII w.

3. Miejscowość

B O Ć K I

11. Zdjęcia rzut przekrój sytuacja orientacja



4. Adres

17-111 Boćki
ul.Bielska

nr hipoteczny

5. Przynależność administracyjna

województwo białostockie

gmina Boćki

pow. BIELSK PODL.

6. Poprzednie nazwy miejscowości

7. Przynależność administracyjna 1. VI. 1975 r.

województwo białostockie

powiat Bielsk Podlaski

8. Właściciel i jego adres

Urząd Gminy w Boćkach
ul.Armi Krajowej 6
17-111 Boćki

9. Użytkownik i jego adres

nieużytkowany

10. Rejestr zabytków

Nr data

12. Autorzy, historia obiektu, określenie stylu.

Autor projektu i budowniczowie nieznani. Obiekt wybudowany prawdopodobnie w k. XVIII w. na potrzeby gminy żydowskiej jako łaźnia. Świadczą o tym m.in. wielkie ciosy kamienne użyte do budowy oraz usytuowanie obiektu blisko rzeki. Wg niektórych badaczy regionu /J. Kubiak, Z. Piłaszewicz/ był to budynek gospodarczy przy drewnianym młynie wodnym /zbudowanym w 2 poł. XVIII w. i rozebranym w l. 60 XX w./ jednakże wydaje się to mało prawdopodobne, natomiast Tomasz Wiśniewski, znawca problematyki żydowskiej regionu uważa, że była to łaźnia zbudowana na potrzeby bogatej gminy żydowskiej, która w XVIII w. była w Boćkach. Potwierdzają ten fakt także starzy Żydzi mieszkający w Europie Zach. i USA, z którymi T. Wiśniewski rozmawiał. Poza tą budynki o takim przeznaczeniu w woj. białostockim zachowały się budynki w Łapach i Jałowie.

Wydaje się, że budynek przestał pełnić swoją pierwotną funkcję w czasie II wojny światowej i likwidacji społeczności żydowskiej w Boćkach. Po 1944 r. był użytkowany jako kuźnia i wówczas zapewne dobudowano do łaźni aneks drewniany. Od lat 70. XX w. jest opuszczony i stopniowo popada w ruinę.

Styl: bez wyraźnych cech stylowych.

13. Opis (sytuacja, materiał i konstrukcja, rzut, bryła, elewacje, wnętrze, wyposażenie, instalacje)

Sytuacja: budynek usytuowany na niewielkim naturalnym wzniesieniu terenu, na prawym brzegu rzeki N. rzec., przepływającej przez Boćki w odległości ok. 100 m na pn. od ul. Bielskiej.

Materiał, konstrukcja, technika: obiekt wolno stojący, o ścianach murowanych z ciosów kamiennych i kamieni polnych, połączonych zaprawą betonową oraz częściowo czerwonych wypalanych cegieł, /obramienia otworów okiennych i drzwiowych/ osadzony bezpośrednio na ziemi. Strop otwarty z belek żelaznych, więźba dachowa konstrukcji krokwiowo-jętkowej o piętach krokwi wspartych bezpośrednio na kamiennych ścianach. Krokwie w części środkowej podtrzymywane przez drewniane słupy stojące na drewnianych belkach spoczywających na belkach stropowych żelaznych. Dach przykryty dachówką cementową, Brak posadzek podłóg. Otwory okienne w formie stojącego prostokąta /niekiedy o świetle otworu większym wewnątrz budynku niż na zewnątrz/ lub prostokąta zbliżonego do kwadratu, pozbawione szyb, zabite pionowo deskami, zamurowane cegłą lub okratowane. W elewacji szczytowej, w poddaszu trzy małe oculusy w ceglanych obramieniach. Otwory drzwiowe w formie kwadratu /główny, wejściowy/ i stojącego prostokąta /w poddaszu elewacji bocznej pd.wsch./. Drzwi główne /wrota/ drewniane, dwuskrzydłowe, konstrukcji deskowo-listwowej.

Rzut: budynek na planie prostokąta, 1,5-traktowy, z aneksem w ścianie wzdłużnej pd.zach.

Bryła: w formie graniastosłupa o podstawie pięciokąta nieforemnego, o dachu dwuspadowym. Budynek 1-kondygnacyjny z poddaszem, niepodpiwniczony.

Elewacje: frontowa /szczytowa, pd.wsch./ 2-osiova, na 1-szej osi drzwi wejściowe, na 2-giej okno. W szczycie dwa symetrycznie umieszczone okna i drzwi, wszystkie w ozdobnych ceglanych obramieniach o wążku wozówkowym horyzontalnym i główkowym wertykalnym. Trzy symetrycznie umieszczone oculusy w ceglanych obramieniach o wążku ceglany główkowym. Elewacja tylna /szczytowa, pn.zach./: 1-osiova, na osi /centralnej/ okno oraz widoczny zamurowany cegłymi otwór drzwiowy; w szczycie, w poddaszu jedno okno. Obramienia okien analogiczne jak w elewacji frontowej. Elewacja wzdłużna /pd.zach./ 4-osiova, na 1-szej, 2-giej i 3-ciej osi okna na 4-tej drzwi. W elewacji widoczny wypełniony cegłami i zamurowany otwór okienny. W narożu elewacji, na 4-tej osi aneks zbudowany z bloczków murowanych i desek, w ruinie. Obramienia okien jak uprzednio. Elewacja wzdłużna /pn.wsch./ 5-osiova, na 1-szej osi drzwi, na pozostałych okna w ceglanych obramieniach jak wyżej.

Wnętrze, wyposażenie, instalacje: brak jakiegokolwiek wyposażenia związanego z pierwotną funkcją obiektu oraz brak instalacji.

<p>14. Kubatura</p> <p>ok. 632 m³</p>	<p>15. Powierzchnia użytkowa</p> <p>180,54 m²</p>	<p>16. Przeznaczenie pierwotne</p> <p>Łaźnia</p>	<p>17. Użytkowanie obecne</p> <p>nieużytkowany</p>
<p>18. Prace budowlane i konserwatorskie, ich przebieg i dokumentacja</p> <p>Obiekt wielokrotnie remontowany. W trakcie prac remontowo-budowlanych częściowo rozebrano ściany wewnętrzne i zmieniono układ pomieszczeń. Zmieniono belki stropowe z drewnianych na żelazne, wymieniono pokrycie dachu z dachówki ceramicznej na cementową. Dobudowano szpecący aneks w ścianie wzdłużnej, zmieniono system grzewczy.</p>		<p>19. Stan zachowania (fundamenty, ściany zewnętrzne, ściany wewnętrzne, sklepienia, stropy konstrukcje dachowe, pokrycie dachu, wyposażenie i instalacje)</p> <p>Obiekt w bardzo złym stanie technicznym, zrujnowany. Zniszczone stropy, podłogi, posadzki, ściany wewnętrzne. Zniszczone krokwie, łaty, pokrycie dachu, system grzewczy. Wnętrze całkowicie zdewastowane, brak jakichkolwiek instalacji.</p> <p>20. Najpilniejsze postulaty konserwatorskie</p> <p>Remont kapitalny obiektu.</p>	

21. Akta archiwalne (rodzaj akt, numer i miejsce przechowania)

Z. Piłaszewicz, I. Małofiejew - Boćki, woj. białostockie.
Studium historyczno-urbanistyczne do planu zagospo-
darowania przestrzennego Bociek. PP PKZ O/B-stok,
PDNH, B-stok 1980 /nr inw.2978 w zbiorach PSOZ O/W
w Białymstoku/

J. Kubiak - Boćki, woj. białostockie. Katalog zabytków.
PP PKZ, PDH, Warszawa 1961 /nr inw.257 w zbiorach
PSOZ O/W w Białymstoku/.

Łażnia żydowska- karta zielona, oprac. T. Grzebalski /?/
19-IX-1959 r. /nr inw. 0057 w zbiorach PSOZ O/W
w Białymstoku/.

22. Bibliografia

Tomasz Wiśniewski - Bożnice Białostoczczyzny. Żydzi w
Europie Wschodniej do roku 1939. Dom Wydawniczy DA-
WID, Białystok 1992, s.142.

Zbigniew Sokołowski - Województwo Białostockie. Przewod-
nik. Wydawnictwo "Sport i Turystyka", Warszawa 1972,
s.148

23. Źródła ikonograficzne i fotografie (rodzaj, miejsca przechowania, sygnatury)

24. Uwagi różne

25. Opracował

tekst mgr J. Tołłoczko, X-1995 r. *JO*

imię, nazwisko, data, podpis

plany, rysunki mgr R. Sylwanowicz, X-1995 r., mgr M. Pawluczuk *P*

imię, nazwisko, data, podpis

zdjęcia fotogr. mgr J. Tołłoczko dn.28.IX.1995 r. *JO*

imię, nazwisko, data, podpis

miejsce przechowania negatywów

Karta po wypełnieniu podlega ochronie na podstawie przepisów prawa autorskiego

26. Adnotacje o inspekcjach, informacje o zmianach (daty, imiona i nazwiska wypełniających)

27. Załączniki

2 wkł. do k.

1. Miejscowość

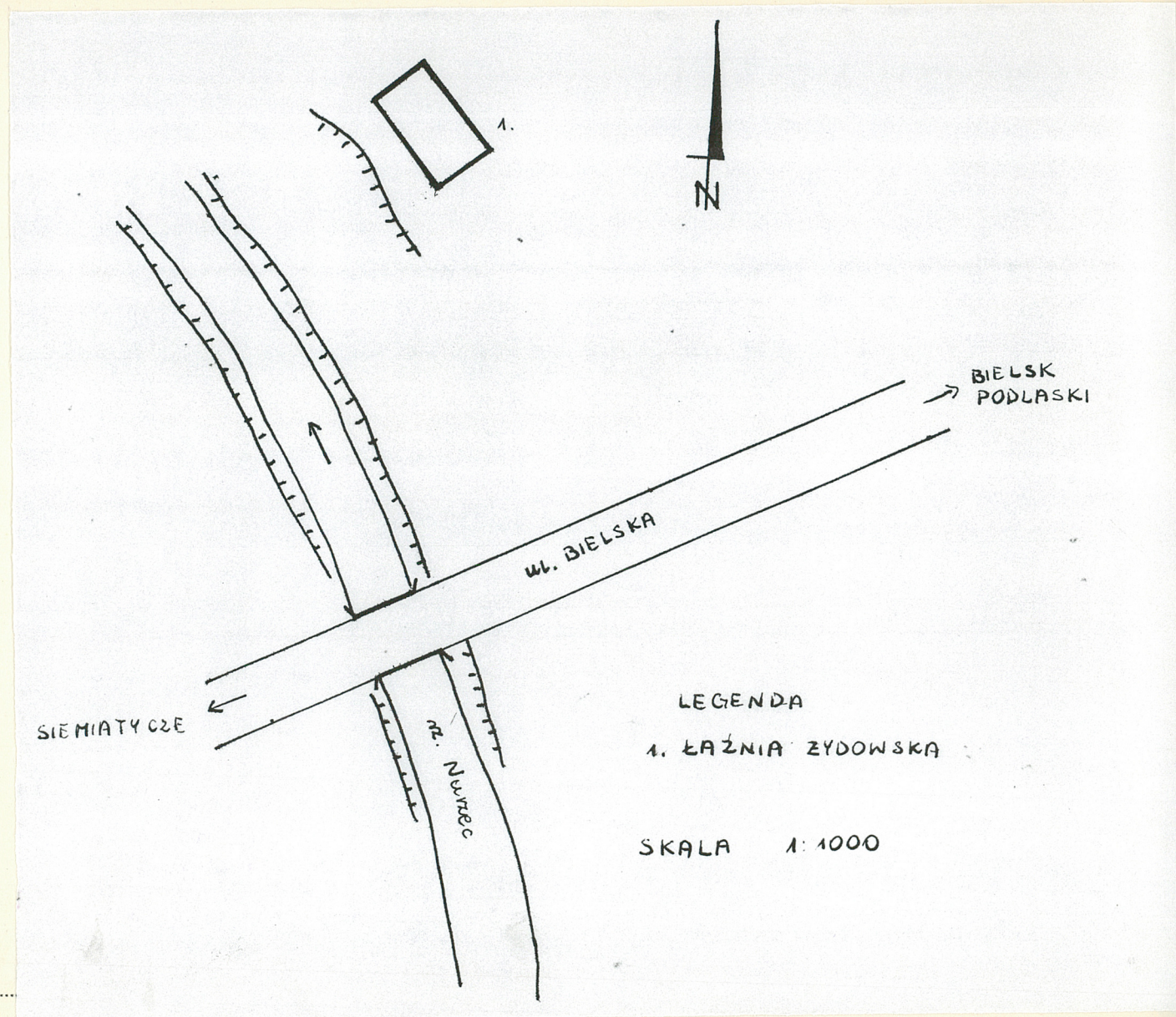
B O C K I

2. Obiekt (nazwa jak w karcie)

ŁAZNIA ŻYDOWSKA
UL. BIELSKA

3. Zawartość wkładki (nazwa obiektu lub materiału uzupełniającego)

PLAN ORIENTACYJNY, RZUT PARTERU, FOTOGRAFIE

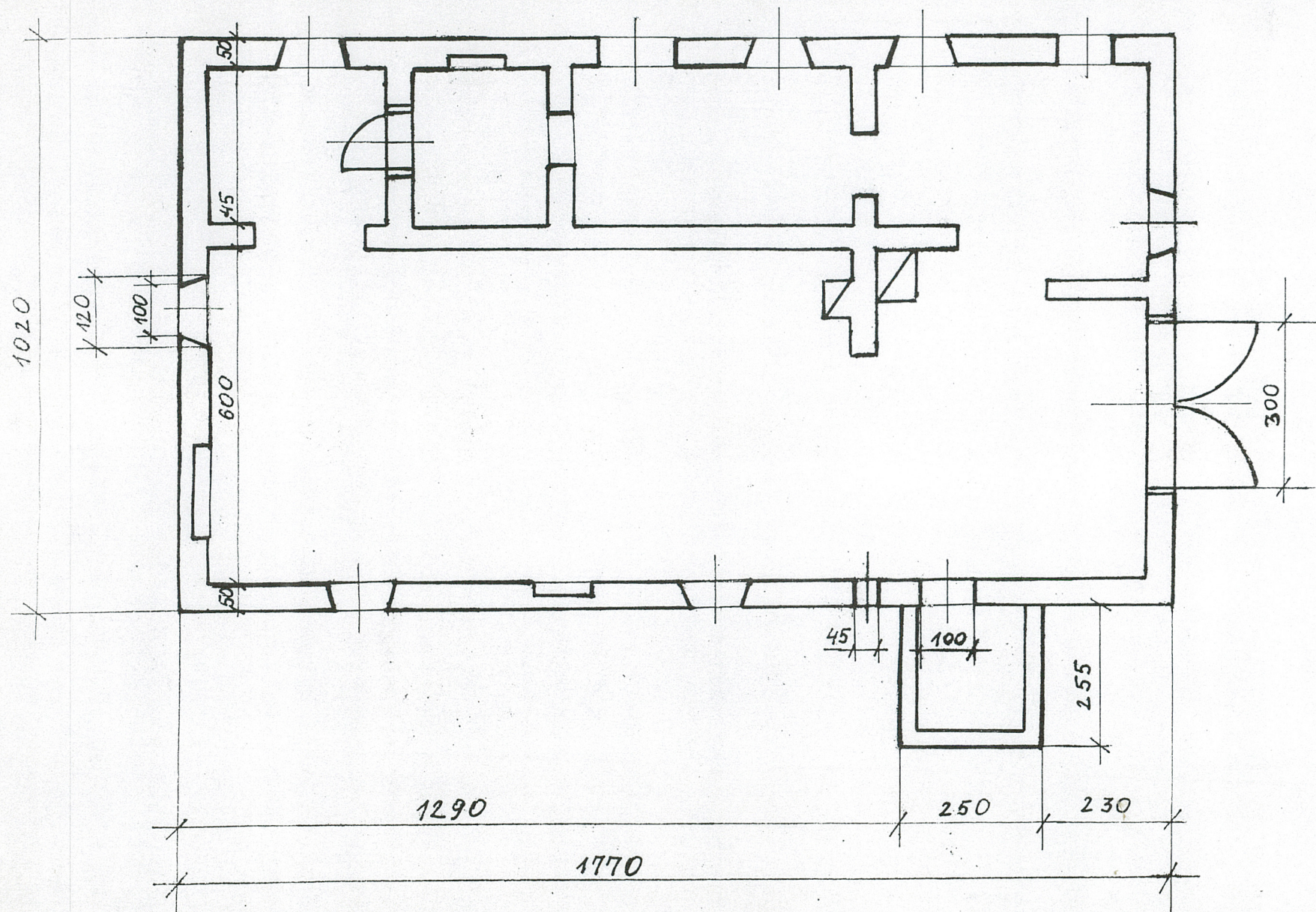


Wkładkę założył: mgr J. Tołłoczko, X-1995 r.
(imię, nazwisko, data)

Miejsce przechowywania negatywów:

RZUT PARTERU

SKALA 1:100



1. Miejscowość

B O C K I I

2. Obiekt (nazwa jak w karcie)

ŁAZNIA ŻYDOWSKA
UL. BIELSKA

3. Zawartość wkładki (nazwa obiektu lub materiału uzupełniającego)

FOTOGRAFIE



Wkładkę założył: mgr J. Tołkoczko, X-1995 r.
(imię, nazwisko, data)

Miejsce przechowywania negatywów:

