

1. Obiekt

58/3

L A M U S dworski

2. Czas powstania

XVIII w.

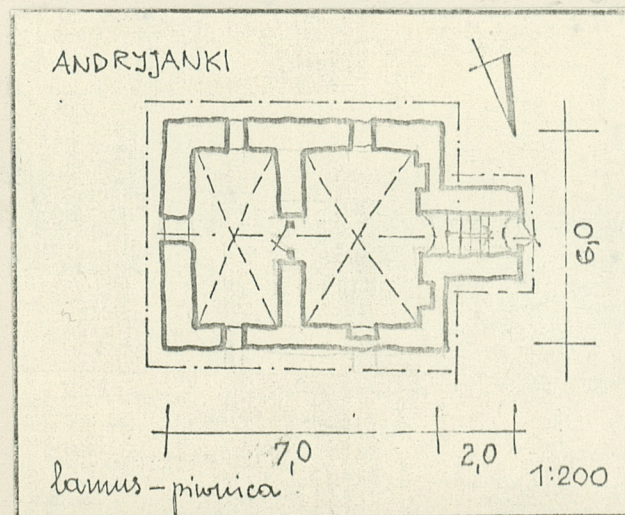
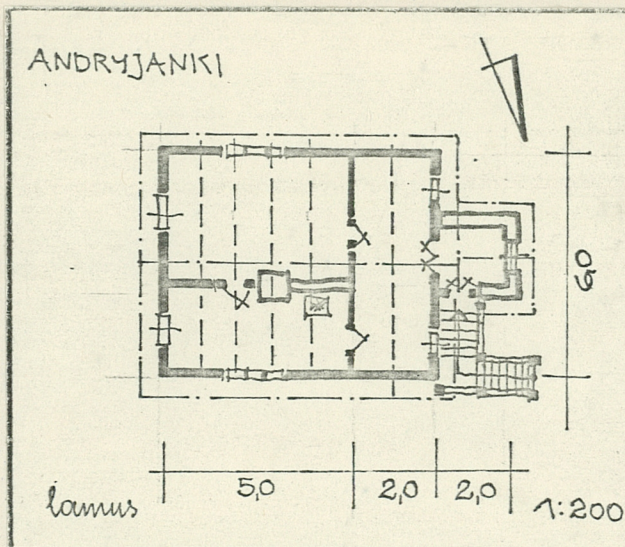
3. Miejscowość

A N D R Y J A N K I

11 Zdjęcia, plan sytuacyjny, rzuty



autor zdjęć J. Krzyszkowski, IX 1980r.
data wykonania PP PKZ O/Kraków
miejsce przechowywania negatywów



4. Adres

Andryjanki nr 133

nr hipoteczny

5. Przynależność administracyjna

województwo białostockie

gmina Boćki

pow. BIELSK Podl.

6. Poprzednie nazwy miejscowości

7. Przynależność administracyjna
przed 1 VI 1975

województwo białostockie

powiat Bielsk Podlaski

8. Właściciel i jego adres

Urząd Gminy Boćki

9. Użytkownik i jego adres

10. Rejestr zabytków

Nr 628

data 30.12.1986

Nazwiska fundatorów i budowniczych obiektu nie zostały ustalone. Budynek powstał pierwotnie jako lamus dworski na co wskazuje lokalizacja w pobliżu innych zabudowań gospodarczych /stodoła, obora/ i część murowana budynku posiadająca sklepienie krzyżowe. W okresie międzywojennym część drewniana służyła jako "letni domek myśliwski" właścicielowi majątku, od 1944 r. zamieszkały przez obecnego użytkownika.

Materiał i wykonanie w części murowanej wskazuje na to że obiekt powstał prawdopodobnie już w XVIII wieku / wskazuje na to głównie sklepienie krzyżowe w piwnicy/, jednak w trakcie użytkowania uległ dużemu przeobrażeniu - cała górna drewniana część budynku prawdopodobnie powstała dużo później i została zbudowana z myślą o pełnieniu funkcji mieszkalnych.

Budynek usytuowany jest w zespole innych obiektów składających się na zespół dworski w Andryjankach; zespół składa się z dworu klasycystycznego, stojącego w niewielkiej odległości czworaka a w pewnej od nich odległości znajdują się ruiny dużej obory dworskiej, pozostałości stodoły i dawny lamus usytuowany na południowy-wschód od dworu. Postawiony jest w odległości ok. 50 m od dworu i innych zabudowań gospodarczych na skraju podmokłych łąk znajdujących się w kierunku południowym.

Zbudowany jest w części z cegły palonej i łamanych głazów narzutowych /część piwniczna/ w części zaś z drewna. Część piwniczna wykonana jest w postaci filarów z cegieł usytuowanych na węglach budynku i przestrzeni między filarami wypełnionych łamanymi kamieniami związanymi zaprawą; w połowie wysokości Wypełnienia ułożona jest na zrąb warstwa cegieł biegnąca wokół budynku, podobnie zakończona jest górna część muru. Wnętrze piwnicy nakryte jest sklepieniem krzyżowym i przedzielone na dwie części ścianą murowaną z drzwiami jednoskrzydłowymi, sponowymi z desek na styk z okuciami kowalskimi na zawiasach pasowych. W dłuższych ścianach rozmieszczone symetrycznie po dwa otwory okienne; schody usytuowane są od strony północno-zachodniej przy krótszej ścianie w specjalnie wybudowanej klatce. Od strony zewnętrznej zamykane na drzwi jednoskrzydłowe, sponowe, szalowane, z okuciami kowalskimi; podobne drzwi znajdują się na dole przy końcu schodów.

Nad częścią piwniczną pobudowana jest z sosnowych bali-krawędziaków część mieszkalna.

Podwalina wykonana z belki sosnowej z węglami łączonymi na obłap i równo z licem ścian przyciętymi ostatekami; pomiędzy podwaliną a dolną belką zrębu usytuowana jest biegnąca wokół budynku deska-okap.

Ściany zewnętrzne wykonane ze starannie dopasowanych bali-krawędziaków sosnowych z węglami łączonymi na jaskółczy ogon i równo z licem ścian przyciętymi ostatekami; od strony zewnętrznej węgły obite są deskami pionowymi osłaniającymi węgiel.

Podobnie wykonane są ściany stojące nad zejściem /schodami/ do piwnicy ganku.

Dach budynku jest konstrukcji krokwiowej, dwuspadowy, z krokwiami wspartymi na płatwi, kryty eternitem poprzednio dachówką; krawędzie połaci dachu zabezpieczone ozdobnie laubzegowanymi wiatrownicami, szczyty ozdobione ostro zakończonymi kołkami. Podobnie wykonany jest dach nad gankiem. Szczyty dachów szalowane są ozdobnie nabijanymi deskami profilowanymi i posiadają okienka na zawiasach, pojedyncze z zewnątrz przesłonięte opaskami. Na wysokości górnej krawędzi okienka usytuowana jest pozioma beleczka przytwierdzona do zewnętrznych krokwi, podparta od dołu ukośnymi beleczkami.

Wyposażenie wnętrza: pobudowana po II wojnie światowej kuchnia -obecnie na wyposażeniu kuchnia fabryczna /"westfalka"/ i piec ogrzewacz z cegieł polepianych gliną i pobielanych; od 4 lat piec kaflowy.

Podłogi we wszystkich pomieszczeniach wykonane z desek na styk, jasnobrąz. Pułapy we wszystkich pomieszczeniach wsparte na belkach stropowych

14. Kubatura	15. Powierzchnia użytkowa	16. Przeznaczenie pierwotne	17. Użytkowanie obecne
168,0 m ³ + 16,0 m ³	42,0 m ² + 4,0 m ²	gospodarcze	gospodarcze
18. Prace budowlane i konserwatorskie, ich przebieg i dokumentacja		19. Stan zachowania (fundamenty, ściany zewnętrzne, ściany wewnętrzne, sklepienia, stropy, konstrukcje dachowe, pokrycie dachu, wyposażenie i instalacje)	
<p>Dawny lamus dworski otrzymał obecny wygląd w okresie przedwojennym po przebudowaniu go na "letni domek myśliwski" /górną kondygnację niezmienioną pozostała dolna murowana kondygnacja /najstarsza część obiektu/.</p> <p>Po II wojnie przebudowano system grzewczy wstawiając w jednym z pomieszczeń kuchnię /"westfalkę"/, a ok. 4 lata temu piec kaflowy.</p> <p>W 1976 roku zmieniono pokrycie dachu z dachówek na płyty eternitowe.</p>		<p>Budynek zachowany w złym stanie technicznym z uwagi na zawalenie się jednej z dłuższych ścian murowanych.</p> <p>c.d. cz. 13 opis: wykonane z desek profilowanych, na styk. Okna umieszczone w futrynach skrzynkowych, pojedyncze, na zawiasach fabrycznych, w opaskach profilowanych z podokiennikami ozdobnie laubzegowanymi, w ścianie ganku duże okno 9-cio kwatrowe. Drzwi zewnętrzne w futrynie skrzynkowej, dwuskrzydłowe, profilowane, na zawiasach fabrycznych. Prowadzą do nich ustawione na zewnątrz przy ścianie bocznej proste schody z poręczą. Między gankiem a sienią drzwi jednoskrzydłowe profilowane osadzone w futrynie, na zawiasach fabrycznych, z zamkiem kowalskim, malowane na biało farbą olejną. Ganek biegnie przez całą szerokość budynku; z ganku prowadzi wejście na poddasze / po drabinie/ i do kuchni i pokoju przez drzwi osadzone w futrynach, jednoskrzydłowe, profilowane, na zawiasach fabrycznych, malowane farbą olejną /podobnie drzwi między pokojem a kuchnią/.</p> <p>Budynek posiada instalację elektryczną.</p>	
20. Najpilniejsze postulaty konserwatorskie			
<p>Pomimo znacznych przeróbek i zmian obiekt winien być wpisany do rejestru zabytków i objęty opieką konserwatorską.</p>			

21. Akta archiwalne (rodzaj akt, numer i miejsce przechowywania)

22. Bibliografia

23. Źródła ikonograficzne i fotografie (rodzaj, miejsce przechowywania, sygnatury)

24. Uwagi różne

Wchodzące w skład zespołu dwór i czworak posiadają
karty inwentaryzacyjne.

25. Wypełnił

25.03.1980r.
mgr Zb. Jagodziński
rys arch. J. Kornecka

26. Sprawdził

27. Załączniki

1. Miejscowość

Andryjanki

2. Obiekt (nazwa jak w karcie)

Lamus dworski

3. Zawartość wkładki (nazwa obiektu lub materiału uzupełniającego)

Plan i fotografie dodatkowe



Wkładkę założył: mgr Zb. Jagodziński, III 1981r.

(imię, nazwisko, data)

PP PKZ O/Kraków

Miejsce przechowywania negatywów:

Jedn. Wyd. Akcyd. Olsztyn zam. 1299/5/78
OZGraf. ZP. Ostróda zam. 1040 n. 20000

Wzór ODZ 1978 r.