

1. Obiekt

DOM J A E G I E R S K I w Parku Pałacowym

własność rodziny Karoliny Karłowiczowej

2. Czas powstania

1889- 1894 r.

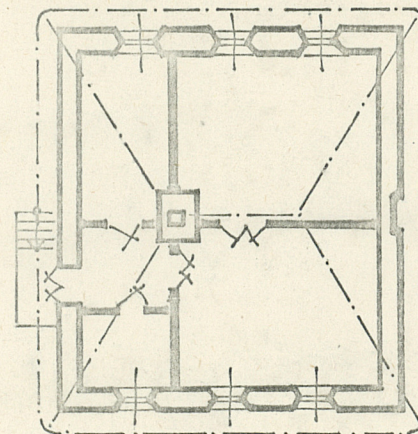
3. Miejscowość

B I A Ł O W I E Ż A

11 Zdjęcia, plan sytuacyjny, rzuty



Białowieża



dom jaegerski

3.0 5.5 1:200

4. Adres

Białowieża - Park Pałacowy

nr hipoteczny

5. Przynależność administracyjna

województwo białostockie

gmina Białowieża

pow. HAJNÓWKA

6. Poprzednie nazwy miejscowości

7. Przynależność administracyjna
przed 1 VI 1975

województwo białostockie

powiat Hajnówka

8. Właściciel i jego adres

Białowiecki Park Narodowy

9. Użytkownik i jego adres

Białowiecki Park Narodowy

10. Rejestr zabytków

Nr 485

data 26.03.1980

dec. dot domu jaegerskiego

autor zdjęć

data wykonania Fot. M. Gajdziński, IX. 1979 r.

miejsce przechowywania negatywów

neg. PP PKZ O. Kraków



Obiekt wzniesiony została prawdopodobnie w latach 1889- 1894 , jako obiekt służący do obsługi carskich polowań, w obrębie zespołu pałacowo-parkowego.

W latach 1919- 1939 zespół pełnił funkcje rządowej rezydencji.

Od roku 1945 budynek jest w gestii Dyrekcji Białowieskiego Parku Narodowego. Wykorzystywany jest na mieszkania dla jego pracowników. Budynek wielokrotnie przechodził remonty i adaptacje, na co wskazuje współczesny wygląd obiektu / z powodu nieobecności mieszkańców, brak szczegółowszych danych/.

Budynek stylowy, o cechach eklektycznych, przeważnie neogotyckich, na co wskazują następujące detale: fryzy, gzymsy, oraz użycie cegły ceramicznej i ciosów kamiennych jako materiału budowlanego.

Obiekt o znacznych walorach krajobrazowo- dokumentacyjnych i zabytkowych.

Budynek Jaegerski usytuowany jest na obszarze Białowieskiego Parku Pałacowego, w jego północno- zach. partii, poza nowo wzniesionym budynkiem hotelowym.

Budynek murowany z cegły ceramicznej, na podmurówce z ciosów kamiennych, nakryty dachem namiotowym.

Obiekt wzniesiony na rzucie prostokąta, parterowy, szerokofrontowy, z wejściem w ścianie szczytowej, od południa.

W elewacji południowej, na osi- drzwi wejściowe. W środkowej połaci dachu- facjatka.

W elewacji zachodniej i wschodniej- po trzy okna. Nad środkowym- dwuspadowy szczytek.

W elewacji północnej- zamurowany otwór okienny i na osi- facjatka w połaci dachu.

W każdej elewacji- arkadkowy gzyms z cegły ceramicznej, zwieńczony w formie szczytu schodkowego, pod osłoną daszkowych szczytów.

Otwory okienne- prostokątne, z małym łukiem w górnej części, tworzącym przez ceglany łęg; ponad nim- nadokienniki z cegły ceramicznej, w formie stylizowanego szczytu arkadkowego.

Stołarka okienna- trójskrzydłowa, sześciokwaterowa, malowana olejno na biało. Ceglane parapety- osłonięte blachą.

Drzwi frontowe- dwuskrzydłowe, płycinowe, malowane olejno na biało. Wewnątrz- drzwi jednoskrzydłowe, płycinowe.

Wnętrze nakrywa strop drewniany, z powalami deskowymi i pilśniowymi, malowanymi olejno na biało.

Budynek- czteronietrzny, z pomieszczeniami rozmieszczonymi wokół przewodu kominowego. W szczytach północnym- dwa pomieszczenia, w południowym- dwa, z włączonym w środkowej części małym korytarzem.

Ściany wewnątrz- pokryte tynkiem.

We wszystkich pomieszczeniach- podłoga; biała i malowana czerwono.

Budynek nakrywa dach namiotowy, wypełniony blachą. W północnej i południowej połaci- facjatki; nakryte dwuspadowym dachem, wypełnionym blachą, z półokrągłym otworem okiennym, wypełniającym cały front. Boczne ściany - murowane z cegły.

Szczyty wyodrębnione w elewacji zachodniej i wschodniej- dwuspadowe, wsparte na wystających, ozdobnie profilowanych belkach, podpartych mieciami.

Komin wystający ponad połacie dachu- ceglany, o szerszej podstawie, z dwuskokowym gzymsiem. Na żelaznych wspornikach, ponad wylotem dymogniazdo dla bociana.

14. Kubatura 380 m ³	15. Powierzchnia użytkowa 95 m ²	16. Przeznaczenie pierwotne mieszkalne	17. Użytkowanie obecne mieszkalne
18. Prace budowlane i konserwatorskie, ich przebieg i dokumentacja		19. Stan zachowania (fundamenty, ściany zewnętrzne, ściany wewnętrzne, sklepienia, stropy, konstrukcje dachowe, pokrycie dachu, wyposażenie i instalacje) Budynek zachodzący w dość dobrym stanie.	
20. Najpilniejsze postulaty konserwatorskie Obiekt ważny jako element zespołu budynków Białowieskiego Parku Pałacowego. Zachować in situ, utrzymać jego obecną funkcję. Konieczne jest odgrozdzenie szpalerem zieleni od wschodniej i północnej strony /od strony hotelu/.			

21. Akta archiwalne (rodzaj akt, numer i miejsce przechowywania)

22. Bibliografia

23. Źródła ikonograficzne i fotografie (rodzaj, miejsce przechowywania, sygnatury)

24. Uwagi różne

Wystające poza płaszczyznę ścian, belki konstrukcyjne dachu
profilowane ozdobnie.

02

25. Wypełnił V. 1980 r.

mgr L. Siwek
PP PKZ O. Kraków

26. Sprawdził

27. Załączniki

1. plan- sytuacja
2. zdjęcia

1. Miejscowość

BIAŁOWIEŻA

2. Obiekt (nazwa jak w karcie)

Dom Jaegierski

3. Zawartość wkładki (nazwa obiektu lub materiału uzupełniającego)

zdjęcia



Wkładkę założył: L. Sinek, V. 1980 r.
(imię, nazwisko, data)

Miejsce przechowywania negatywów: PP PKZ O. Kraków

Jedn. Wyd. Akcyd. Olsztyn zam. 1299/78
OZGraf. ZP. Ostroda zam. 1040 n. 20000

Wzór ODZ 1978 r.

1. Miejscowość

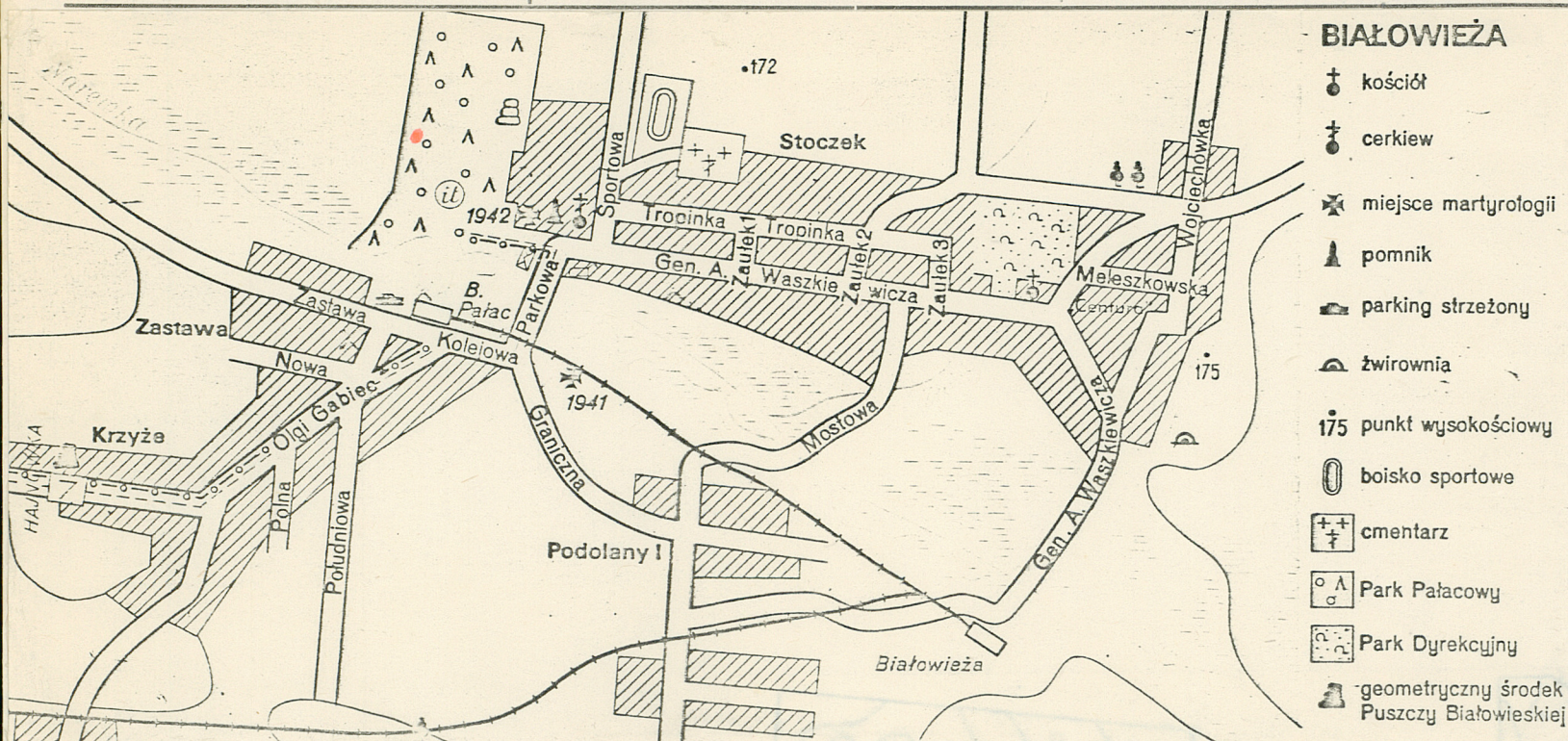
BIAŁOWIEŻA

2. Obiekt (nazwa jak w karcie)

Dom Jaegerski

3. Zawartość wkładki (nazwa obiektu lub materiału uzupełniającego)

plan sytuacyjny

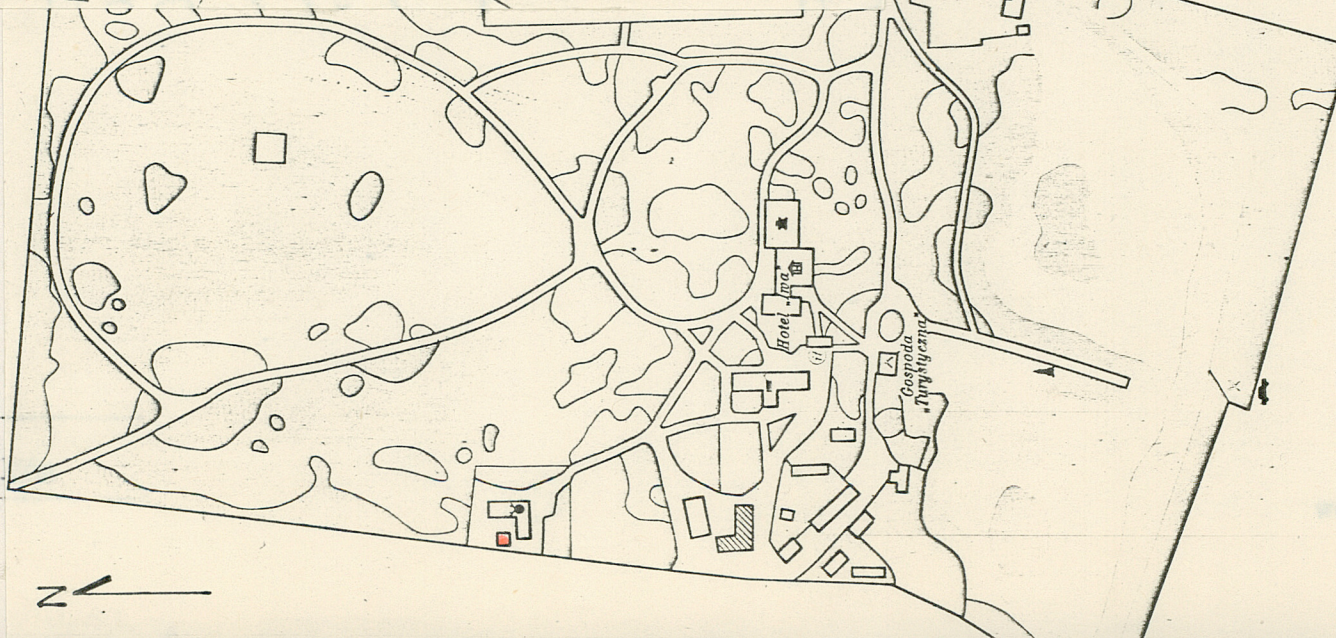


Wkładkę założył: L. Siwek, V. 1980 r.

(imię, nazwisko, data)

Miejsce przechowywania negatywów:

PP PKZ O. Kra

Jedn. Wyd. Akcyd. Olsztyn zam. 1299/878
OzGrafi. ZP. Ostróda zam. 1040 n. 20000


PARK PAŁACOWY

X restauracja, gospoda, bar
A obelisk Augusta III z 1762 r.

sklep z pamiątkami
poczt

MO

hotel
muzeum przyrodnicze
"m" dom wycieczkowy PTTK
Dyrekcja Parku Narodowego
dom myśliwki
informacja turystyczna