

OŚRODEK DOKUMENTACJI
ZABYTKÓW w WARSZAWIE

KARTA EWIDENCYJNA ZABYTKÓW
ARCHITEKTURY I BUDOWNICTWA

A B C D E F G H I J K L M N O P R S T U V X Y Z

3K 208

Nr
224

PODLASKIE

1. Obiekt

LESNICZÓWKA - / MIESZKANIE LESNICZEGO/

W rezydencji Nadleśnictwa Jagiellońskiego

2. Czas powstania

ok. 1927 r.

3. Miejscowość

BIAŁOWIEŻA

4. Adres

Podolany II
"Osiedle Jagiellońskie"

nr hipoteczny

5. Przynależność administracyjna

województwo białostockie

gmina Białowieża

pow. Hajnowka

6. Poprzednie nazwy miejscowości

7. Przynależność administracyjna
1 VI 1975

województwo białostockie

powiat Hajnowka

8. Właściciel i jego adres

Nadleśnictwo "Białowieża"
ul. Wojciechowska 1
Białowieża

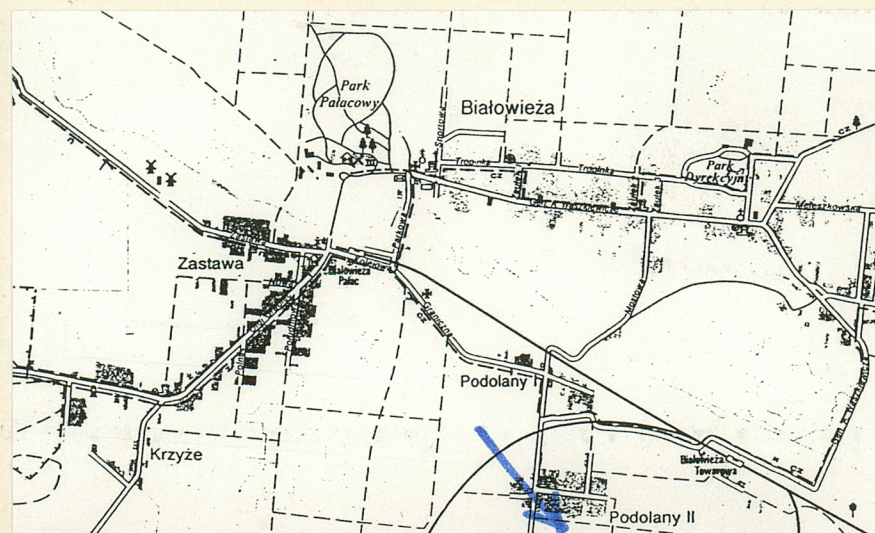
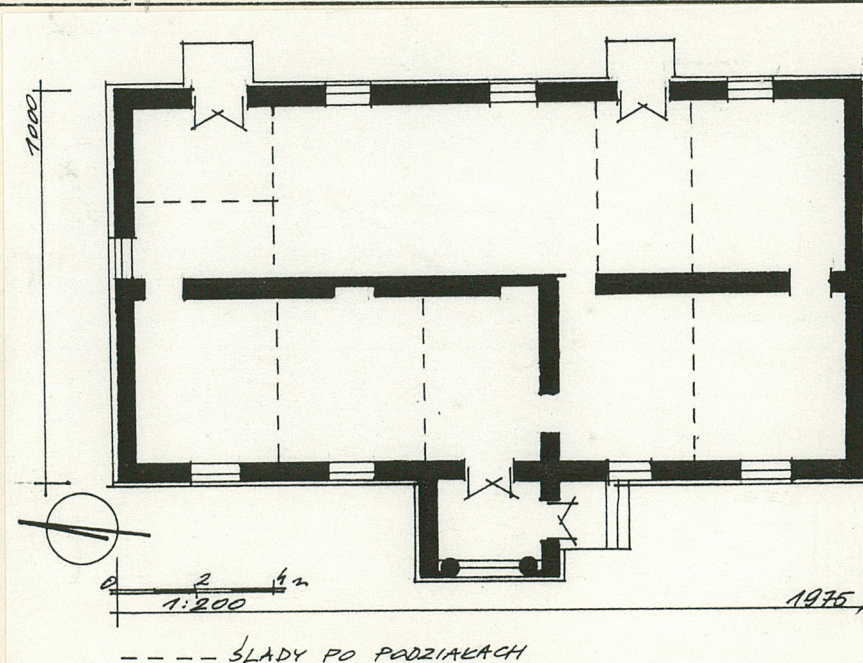
9. Użytkownik i jego adres

J.W.

10. Rejestr zabytków

740
Nr

26.06.1991
data



12. Autorzy, historia obiektu, określenie stylu

- Wybudowana ok. 1927 r. z przeznaczeniem na mieszkanie leśniczego, Leśnictwa "Jagiellońskiego". W latach 1939-1941 w rękach Rosjan, w latach 1941-1944 Niemców. Po 1945 r. zajęta przez WOP, zwrócona Nadleśnictwu "Białowieża" w 1990 r.. Obecnie nieużytkowana.
- W tzw. stylu dworowym.

13. Opis (sytuacja, materiał i konstrukcja, rzut, bryła, elewacje, wnętrze, wyposażenie, instalacje)

- Sytuacja: Zespół leśniczówki położony na pld. od wsi Podolany II, otoczony lasem, połączony z wsią polną drogą, zajmuje lekko wyniesiony prostokątny teren ogrodzony metalową siatką, zainwestowany budynkiem urzędniczym, mieszkalnym, stodołą, stajnią, wozownią i dwoma piwnicami.. Wjazd do zespołu od strony drogi. Po jego płn. stronie poprzedzający nasz budynek ogródek kwiatowy, po stronie pld. dekoracyjny podjazd przed budynkiem głównym. Budynek mieszkalny i urzędniczy ustawione w jednej linii, kalenicowo. Za nimi gospodarcza część założenia. Mieszkanie leśniczego przestrzennie łączy się z piwnicą oraz stodołą. Między nimi oraz stajnią gospodarcze podwórze. Frontem zwrócony na zach., ku drodze.
- Materiał i konstrukcja: murowana z cegły, na zaprawie wapiennej, obustronnie tynkowana. Strop drewniany, belkowy, nagi, ocieplony polepą. Więźba dachowa drewniana, krokwiowo-stolcowa. Pokrycie dachu z blachy ocynkowanej. Stolarka drzwiowa i okienna drewniana, futrynowa. Drzwi jedno- i dwuskrzydłowe, zewnętrzne z nadświetlem. Okna trójdzielne, dwuskrzydłowe, sześciopółowe. Schody zewnętrzne betonowe. Schody na strych drewniane, z poręczami, kominy słupowe, ceglane w ścianie.
- Rzut: na planie prostokąta, z portykiem od frontu na osi. Dwutraktowy, trójpomieszczeniowy. /Patrz wnętrze/.
- Bryła: Parterowa, niepodpiwniczona, zwarta, prostopadłościenna, nakryta nieco spłaszczonym dwuspadowym dachem. Od frontu prostopadłościan portyku, nakryty także dwuspadowym dachem.
- Elewacje: wszystkie otynkowane, rozczłonkowane prostokątnymi otworami okiennymi i drzwiowymi. Otwory bez opasek. W zwieńczeniu pełne belkowanie oraz mocno wyładowana pełna płyta gzymsu lekko profilowana simą. Belkowanie doryckie z tryglifami i pustami polami /naprzemian/. Pod tryglifami regule z lezkami, nad nimi pod płytą gzymsu analogiczne formy tryglifowe, wszystkie trójdzielne. Elewacja frontowa pięcioosiowa, na osi portyk a po bokach po dwa okna. Portyk w pełni zabudowany, pierwotnie filarowo-kolumnowy. Między filarami, po bokach istniały półkolisty arkady, dzisiaj jedna zamurowana, w drugiej dwuskrzydłowe drzwi. Między tokańskimi kolumnami okno. Elewacja tylna pięcioosiowa. Na pierwszej i czwartej od płn. drzwi, na pozostałych okna. Elewacja szczytowa płn. jednookienna, pld. bez podziałów.
- Wnętrze: obecne dwutraktowe, trójpomieszczeniowe. Dział tylny bez podziałów, frontowa dwupomieszczeniowa. Ściany tynkowane, stropy belkowe, nagie, brak podłóg i pieców. Dawne dwutraktowe, pięciodziałowe, dziesięciopomieszczeniowe. W trakcie frontowym istniał holl na osi a po jego obu stronach po dwa pokoje. W trakcie tylnym /od płn./ sień za którą komora, duży pokój, sień i kuchnia.
- Instalacje: elektryczna/ zewnętrzna/

14. Kubatura 788 m ³	15. Powierzchnia użytkowa 197 m ²	16. Przeznaczenie pierwotne leśniczówka /mieszkanie/	17. Użytkowanie obecne nieużytkowana
18. Prace budowlane i konserwatorskie, ich przebieg i dokumentacja		19. Stan zachowania (fundamenty, ściany zewnętrzne, ściany wewnętrzne, sklepienia, stropy, konstrukcje dachowe, pokrycie dachu, wyposażenie i instalacje) Podmurówka zawilgocona, częściowo remontowana /izolacja/. Analogicznie ściany w partii dolnej. Tynk ze ścian odpada płatami. Ściany wewnętrzne rozebrane. Brak podłóg. Stropy bez podsiębitki, w dobrym stanie. Więźba dachowa i pokrycie dachu dobre. Stolarka okienna i drzwiowa - dobra.	
		20. Najpilniejsze postulaty konserwatorskie Ukończenie izolacji poziomej. Kontynuacja remontu.	

21. Akta archiwalne (rodzaj akt, numer i miejsce przechowania)

22. Bibliografia

23. Źródła ikonograficzne i fotografie (rodzaj, miejsce przechowania sygnatury)

24. Uwagi różne

25. Opracował

tekst mgr Jan Maraśkiewicz IV. 1991 r.
imię, nazwisko, data, podpis

plany, rysunki mgr Jan Maraśkiewicz IV. 1991 r.
imię, nazwisko, data, podpis

zdjęcia fotograf. mgr Jan Maraśkiewicz IV. 1991 r.
imię, nazwisko, data, podpis

miejsce przechowania negatywów PSOZ O/Białystok

Karta po wypełnieniu podlega ochronie na podstawie przepisów prawa autorskiego

26. Adnotacje o inspekcjach, informacje o zmianach (data, imię i nazwisko wypełniających)

27. Załączniki

Wkładka

1. Miejscowość
PODOLANY II

2. Obiekt (nazwa jak w karcie)
Leśniczówka

3. Zawartość wkładki (nazwa obiektu lub materiału uzupełniającego)
fotografie, plany



