

OSRODEK DOKUMENTACJI
ZABYTEKÓW w WARSZAWIE

KARTA EWIDENCYJNA ZABYTEKÓW
ARCHITEKTURY I BUDOWNICTWA

A B C D E F G H I J K L M N O P R S T U V X Y Z

BK 208

Nr
223

PODLASKIE

1. Obiekt

LEŚNICZÓWKA - / BUDYNEK URZĘDU /

W rezydencji Nadleśnictwa Jagiellońskiego

2. Czas powstania

ok. 1927 r.

3. Miejscowość

BIAŁOWIEŻA

4. Adres

Podolany II
"Osiedle Jagiellońskie"

nr hipoteczny

5. Przynależność administracyjna

województwo białostockie

gmina Białowieża

pow. HAJNÓWKA

6. Poprzednie nazwy miejscowości

7. Przynależność administracyjna
1 VI 1975

województwo białostockie

powiat Hajnówka

8. Właściciel i jego adres

Nadleśnictwo "Białowieża"
ul. Wojciechowska 1.
Białowieża

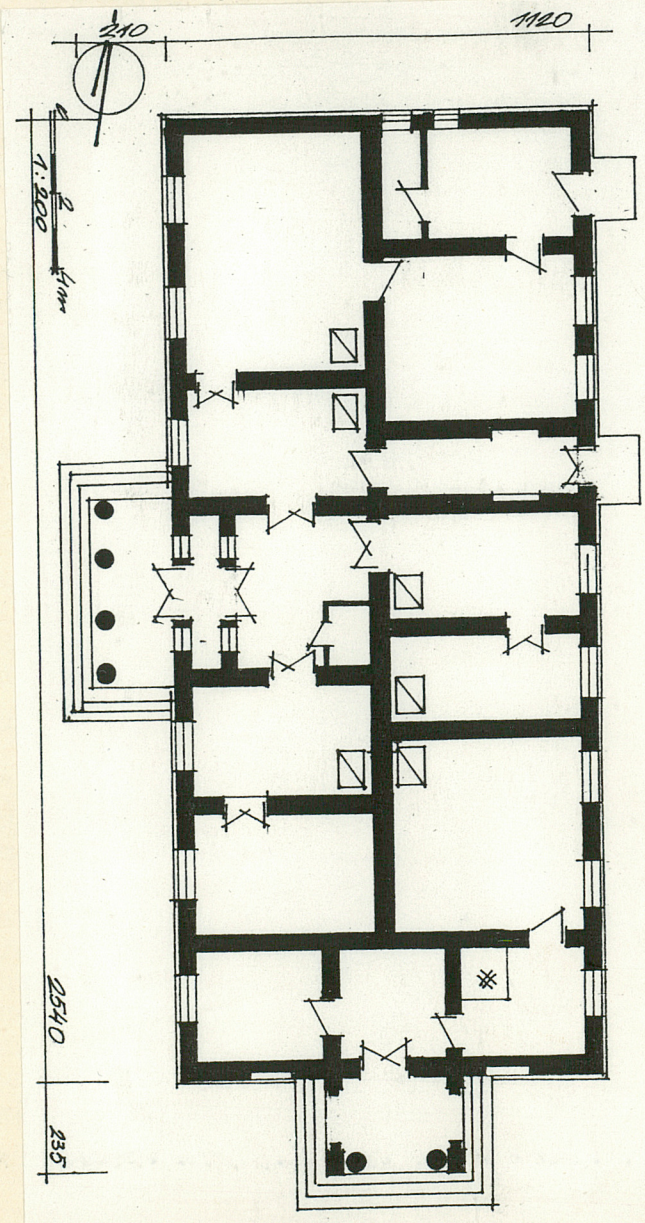
9. Użytkownik i jego adres

J.W.

10. Rejestr zabytków

740
Nr

26.06.1991
data



12. Autorzy, historia obiektu, określenie stylu

- Wybudowana w 1927 r. z przeznaczeniem na siedzibę nowopowołanego Leśnictwa "Jagiellońskie". W okresie 1939-1941, zajmowana przez Rosjan potem przez Niemców. Po 1945 r. przejęta przez WOP, zamieniona na placówkę ochrony pogranicza. W 1990 r. zwrócona Nadleśnictwu "Białowieża". Obecnie nieużytkowana.

13. Opis (sytuacja, materiał i konstrukcja, rzut, bryła, elewacje, wnętrze, wyposażenie, instalacje)

- Sytuacja: zespół leśniczówki położony na pld. od wsi Podolany II, otoczony lasem, połączony z wsią polną drogą, zajmuje lekko wyniesiony teren, prostokątny, ogrodzony metalową siatką i betonowym płotem. Zainwestowany budynkiem urzędniczym, mieszkalnym, stajnią, wozownią, stodołą i dwoma piwnicami. Wjazd do zespołu od strony zach. aleją grabową. Po jej płn. stronie dom mieszkalny, po pld. urząd, ustawione do siebie szczytami, kalenicowo do drogi. Przed budynkiem mieszkalnym ogródek kwiatowy, za nim piwnica i stodoła. Między mieszkalnym a urzędem stajnia a za nią w głębi wozownia. Stajnia i wozownia połączone przestrzennie z urzędem, tworzą razem podwórce gospodarcze zamknięte od strony wsch. piwnicą i sadem. Leśniczówka - urząd, zwrócona frontem na zach., poprzedzona ozdobnym podjazdem opartym na kolistym klombie. Na jej osi w ogrodzeniu druga brama wjazdowa.
- Materiał i konstrukcja: murowana z cegły, na zaprawie wapiennej, obustronnie tynkowana. Podmurówka kamienno-ceglana, tynkowana. Podłogi deskowe, na legarach. Parkiet dębowy. Stropy drewniane, belkowe, z tynkowaną podsiębitką, od góry ocieplone polepą i obite deskami. Więźba dachowa drewniana, krokwiowo-stolcowa/z dwoma parami stolców/. Pokrycie dachu z blachy ocynkowanej. Kominy skupowe, w ścianach. Kuchnia z czterofajerkową blachą, kaflowa. Piece ogrzewcze kaflowe. Wejście na strych drewnianą drabiną o szerokich stopniach. Stolarka drzwiowa i okienna drewniana, futrynowa. Drzwi jedno- i dwuskrzydłowe płycinowe, zewnętrzne z nadświetlem. Okna trójdzielne, dwuskrzydłowe, sześciopolowe. Schody zewnętrzne betonowe. Dekoracja belkowania i gzymsu /tryglifu/ wyprawiona w stiuku, odlewana.
- Rzut: na planie wydłużonego prostokąta, z czterokolumnowym portykiem od frontu i kolumnowo-filarowym od strony pld. szczytu. Dwutraktowy, szesnastopomieszczeniowy. Pomieszczenia różnej wielkości. Przy szczycie pld. z portykiem wyodrębniony dział złożony z kuchni, sieni, pokoju. W trakcie frontowym pokój duży, pokój mały, holl z wąskim wiatrołapem/?/ od strony portyku oraz dwa małe /jak poprzedni/ pokoje. W trakcie tylnym odpowiednio: sień z komorą, pokój, sień, trzy różnej wielkości pokoje.
- Bryła: parterowa, prostopadłościenna, nakryta stosunkowo niskim dwuspadowym dachem poprzedzona od frontu/na osi/ czterokolumnowym portykiem, nad którym dach dwuspadowy, niższy o połowę od głównego. Analogicznie nad portykiem bocznym, Przed portykiem głównym czterostopniowe schody.
- Elewacje: wszystkie na cokołach, zwieńczone pseudodoryckim belkowaniem z wydatną płytą gzymsu wieńczącego. Rozczłonkowane prostokątnymi otworami okiennymi i drzwiami. Otwory bez opasek. Wszystkie tynkowane szarym tynkiem na tzw. "baranek". Belkowanie z tryglifem i pustymi polami /na metopy/. Pod tryglifami regule z łezkami. Płyta gzymsu lekko u góry profilowana, pod nią w linii tryglifów, zamiast regul płyta analogicznie jak na tryglifach. Sam tryglif trójdzielny. Elewacja frontowa siedmioosiowa, z symetrycznym układem osi. Na środku drzwi ujęte doświetleniami, po bokach po trzy okna. Na osi czterokolumnowy portyk. Kolumny tokańskie, gładkie, białe. Trójkątny naczółek ogzymsowany, gzyms z tryglifami. Elewacja tylna dziewięcioosiowa z nieregularnym rozkładem osi. Na osi pierwszej i czwartej od płn. drzwi, na pozostałych okna. Elewacja szczytowa pld. trójosiowa. Po bokach płyciny, na osi portyk. Portyk filarowo-kolumnowy. Między filarami po bokach, półkoliste arkady, łuki arkad oparte o przyfilarowe pilastry. Od frontu przy filarach tokańskie gładkie, białe kolumny. Belkowanie jak na budynku głównym. Trójkątny fronton ogzymsowany gzymsiem jak nad belkowaniem. Szczytowa płn. dwuokienna, okna ściągnięte ku środkowi c.d.opisu na wkładce nr 1.

14. Kubatura 1516 m ³	15. Powierzchnia użytkowa 280 m ²	16. Przeznaczenie pierwotne leśniczówka - biura	17. Użytkowanie obecne nieużytkowana.
18. Prace budowlane i konserwatorskie, ich przebieg i dokumentacja		19. Stan zachowania (fundamenty, ściany zewnętrzne, ściany wewnętrzne, sklepienia, stropy, konstrukcje dachowe, pokrycie dachu, wyposażenie i instalacje) <ul style="list-style-type: none"> - Podmurówka zawilgocona - Ściany u dołu lekko zawilgocone, tynk "baranek" odpada płatami /od frontu i szczytu/. Opadają profile płyty wieńczącej, także przymosowane do niej tryglify. - Schody spękane, zawilgocone, opadają kawałkami. - Stolaraka w stosunkowo dobrym stanie. - Więźba dachowa i pokrycie dachu nie budzi zastrzeżeń. - Trzony kominowe i piece w dobrym stanie. - Podłogi w dobrym stanie. 	
		20. Najpilniejsze postulaty konserwatorskie Zabezpieczenie okien i drzwi.	

21. Akta archiwalne (rodzaj akt, numer i miejsce przechowania)

24. Uwagi różne

22. Bibliografia

25. Opracował

tekst mgr Jan Maraśkiewicz IV. 1991 r.

imię, nazwisko, data, podpis

plany, rysunki mgr Jan Maraśkiewicz IV. 1991 r.

imię, nazwisko, data, podpis

zdjęcia fotograf. mgr Jan Maraśkiewicz IV. 1991 r.

imię, nazwisko, data, podpis

miejsce przechowania negatywów PSOZ O/Białystok

Karta po wypełnieniu podlega ochronie na podstawie przepisów prawa autorskiego

26. Adnotacje o inspekcjach, informacje o zmianach (data, imiona i nazwiska wypełniających)

23. Źródła ikonograficzne i fotografie (rodzaj, miejsce przechowania sygnatury)

27. Załączniki

Wkładka

1. Miejscowość

PODOLANY II

2. Obiekt (nazwa jak w karcie)

Leśniczówka - budynek
urzędu

3. Zawartość wkladki (nazwa obiektu lub materiału uzupełniającego)

opis, fotografie, plany

c.d. opisu:

- Wnętrze: komunikacja : wejście główne od frontu pod portykiem, do holu. Między portykiem a hollem analogicznie rozczłonkowana ścianka /wiatrołapy/. Wejścia boczne trzy. Południowe pod portykiem bocznym do kwadratowej sieni. Wschodnie /przy szczycie płn./ do sieni, wschodnie-środkowe do wąskiego korytarzyka. Komunikacja wewnątrz w układzie traktowym. Między traktami drzwi z korytarza wschodniego oraz holu zach.. Także w skrajnym dziale pld. drzwi między pomieszczeniami. Oświetlenie: wszystkie pomieszczenia oświetlone jednym oknem mniejsze, większe dwoma oknami. Ciemna tylko sień pld.. Wyposażenie: wszystkie pomieszczenia z tynkowanymi ścianami, malowanymi, część z boazerią lub płytą wiórową. Podłogi drewniane, malowane olejno na brązowo. W pokojach płn. traktu frontowego parkiet. Wszędzie stropy z tynkowaną podsiębitką. W pokojach piece kaflowe. Trzon kuchenny w dziale pld..
- Instalacje: elektryczna, wodna, ogrzewcze piece.



Wkładkę założył: mgr Jan Maraśkiewicz IV. 1991 r.

(imię, nazwisko, data)

Miejsce przechowywania negatywów: PSOZ O/Białystok

Wzór ODZ 1978 r.



1. Miejscowość

PODOLANY

2. Obiekt (nazwa jak w karcie)

Leśniczówka - budynek
urzędu

3. Zawartość wkładki (nazwa obiektu lub materiału uzupełniającego)

fotografie, plany



