

1. Obiekt

3/3

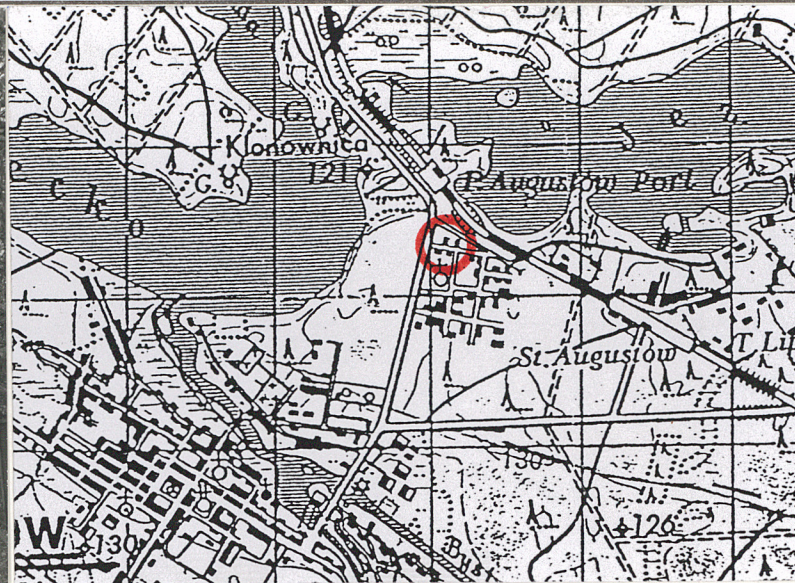
BUDYNEK KOSZAROWY , OB. DOM MIESZKALNY

2. Czas powstania

XIX(XX w.

3. Miejscowość

AUGUSTÓW



4. Adres

ul. Ułanów Krechowieckich 13

nr hipoteczny

lub. ewid. gruntów

5. Przynależność administracyjna

województwo **podlaskie**

powiat **pow. Augustowski**
gmina **Augustów**

6. Poprzednie nazwy miejscowości

7. Przynależność administracyjna
przed 1 VI 1975

województwo **białostockie**

powiat **Augustów**

8. Właściciel i jego adres

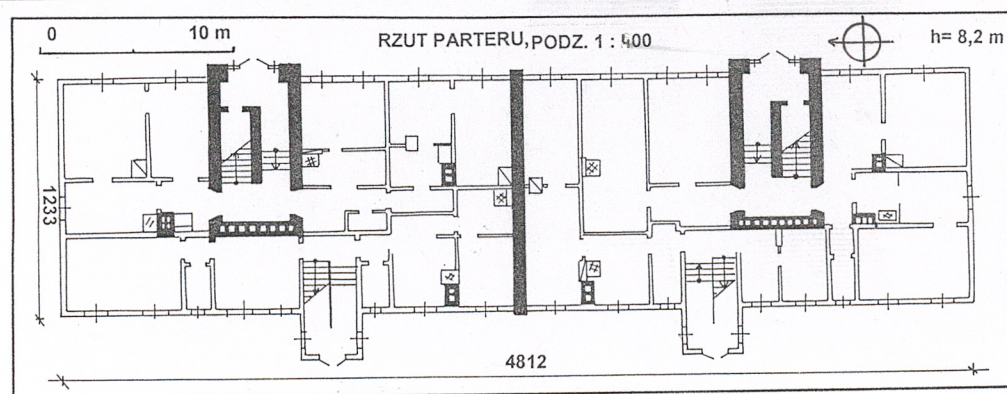
Własność komunalna
Starostwo Powiatowe w Augustowie

9. Użytkownik i jego adres

Wspólnoty mieszkańców
Zarząd: PUK "KODREM" w Augustowie

10. Rejestr zabytków

Nr data



Autor obiektu nieznany. Zespół koszarowy, do którego należy w(budynek powstał w latach 1894-1914 na terenie 250 diesiątyn lasku w uroczysku Orzechówka nad jez. Białym. Do II wojny światowej stacjonował tu 104 Pułk Strzelców Wileńskiego Okręgu Wojskowego. W okresie międzywojennym koszarę zajmował 1 Pułk Ułanów Krechowieckich im. Płk. B. Mościckiego. Po 1945 r. zespół koszarowy został adaptowany na cele mieszkalne i otrzymał nazwę os. Gen. Bema. W latach późniejszych teren dawnych koszar został zabudowany obiektami jedno- i wielorodzinnymi, które zatarły pierwotny układ zespołu. Sposób zdobienia elewacji budynku jest charakterystyczny dla obiektów użyteczności publicznej (m.in. budynków kolejowych) z tego okresu w zabiorze rosyjskim.

Sytuacja. Teren zespołu d. koszar, obecnie wyznaczony ulicami 29 Listopada, Turystyczna i Ułanów Krechowieckich, znajduje się w pñ.-wsch. części Augustowa przy wylocie szosy do Suwałk. Budynek usytuowany jest w pñ. pierzei, szczytem do drogi.

Materiał i konstrukcja. Budynek wzniesiony na fundamencie z ciosanych kamieni i cegły ceramicznej na zapr. wap. Ściany zewnętrzne i większości wewnętrzne konstrukcji wieńcowej wykonane z drewna iglastego. Klatki schodowe od wsch. i ściana ogniowa na środku z cegły ceramicznej pełnej na zapr. wap. Stropy drewniane z belek w układzie krzyżowym z górnym i dolnym pułapem. Więźba dachowa konstrukcji koźłowej. Dach kryty eternitem falistym. Podłogi drewniane - deski na legarach. Schody od wsch. betonowe na stalowych belkach; od zach. drewniane policzkowe, zabiegowe. Drzwi płycinowe, jedno- i dwuskrzydłowe. Okna ościeżnicowe dwudzielne oraz wielopodziałowe w ryzalitach.

Rzut. Budynek na planie wydłużonego prostokąta, dwu i półtraktowy z prostokątnymi ryzalitami. W ryzalitach klatki schodowe. Ściana ogniowa dzieli budynek na dwie równe części.

Bryła. Obiekt piętrowy, niepodpiwniczony, nakryty dachem czterospadowym. Poddasze nieużytkowe. Od zach. dwa boczne ryzalidy, od wsch. dwa pozorne ryzalidy boczne.

Elewacje w kolorze jasnobrązowym; gzymsy, obramienia okien i naroża ciemnobrązowe. Szalunek elewacji identyczny na obu kondygnacjach, ułożony dekoracyjnie: pionowo do okien, wyżej poziomo, nad oknami nałożona pionowo warstwa ozdobnie zaciętych desek. Między kondygnacjami i poszczególnymi partiami szalunku profilowane gzymsy. Okna w ozdobnych opaskach z nadokiennikami. Na parterze pod oknami szalunek ułożony w jodłę. W murowanych ryzalitach dekoracyjny gzyms wieńczący. Elewacja frontowa-wsch. 14-osiowa. Na 3. i 12. osi ryzalidy pozorne z wejściem na klatkę i duże okno na piętrze. Elewacja tylna-zach. 18-osiowa. Na 6. i 13. osi ryzalidy z wejściami do klatki. W bocznych ścianach ryzalitów po 3 otwory okienne. Elewacje szczytowe 1-osiowe.

Wnętrza. Ściany i sufity otynkowane zapr. wap. i pomalowane. W klatkach schodowych olejne lamperie.

Instalacje: elektryczna, wod.-kan., ogrzewcza - piece kaflowe; rynn i rury spustowe.

14. Kubatura	15. Powierzchnia użytkowa	16. Przeznaczenie pierwotne	17. Użytkowanie obecne
ca - 5402 m ³	ca - 974 m ²	budynek koszarowy	mieszkalne
18. Prace budowlane i konserwatorskie, ich przebieg i dokumentacja (po 1945 r.)		19. Stan zachowania (fundamenty, ściany zewnętrzne, ściany wewnętrzne, sklepienia, stropy, konstrukcje dachowe, pokrycie dachu, wyposażenie i instalacje)	
Wymiana pokrycia dachowego na eternit. Remont tynków i podłóg. Wykonanie ścianek działowych, pieców i trzonów kuchennych.		Stan zachowania w/w elementów dobry.	
20. Najpilniejsze postulaty konserwatorskie			
Wpis do rejestru zabytków. Wymiana pokrycia dachowego.			

21. Akta archiwalne i źródła ikonograficzne (rodzaj, numer i miejsce przechowywania)

23. Uwagi różne

24. Opracowanie karty ewidencyjnej

tekst **Adam Żulpa, X. 2000 r.**
imię, nazwisko, data, podpis

plany, rysunki **Adam Żulpa, X. 2000 r.**
imię, nazwisko, data, podpis

zdjęcia fotogr. **Adam Żulpa, X. 2000 r.**
imię, nazwisko, data, podpis

miejsce przechowywania negatywów **zbiory autora**

KARTA PO WYPEŁNIENIU PODLEGA OCHRONIE NA PODSTAWIE PRZEPISÓW PRAWA AUTORSKIEGO

22. Bibliografia

**W. Batura, A. Makowski, J. Szlaszyński - "Dzieje Augustowa.
Od założenia miasta do 1945 r.", Suwałki 1977, s. 91**

25. Adnotacje o inspekcjach, informacje o zmianach (daty, imiona i nazwiska wypełniających)

26. Załączniki

wkładka

1. Miejscowość. **AUGUSTÓW**
Augustów
 2. Gmina
podlaskie
 3. Województwo

4. Obiekt (nazwa jak w karcie)
Budynek koszarowy,
ob. dom mieszkalny

5. Zawartość wkładki (nazwa materiału uzupełniającego)

Zdjęcia.

1	2
3	4

1. Elewacja zachodnia.
 2. Widok od południa.
 3. Elewacja południowa.
 4. Widok od pd.-zach.



A. Żulpa, X. 2000

Wkładkę założył:
 (imię, nazwisko, data)

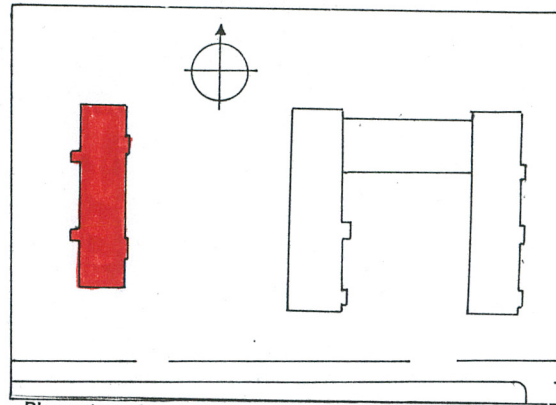
Miejsce przechowywania negatywów:

		1
2	3	4

1. Detal szalowania wykusza w elew. zach.
2. Wykuszn. w elew. zachodniej.
3. Wykuszn. w elew. wschodniej.
4. Elewacja północna.



1. Miejscowość..... AUGUSTÓW	4. Obiekt (nazwa jak w karcie)..... Budynek koszarowy, ob. dom mieszkalny	5. Zawartość wkładki (nazwa materiału uzupełniającego) Plan sytuacyjny, zdjęcia.
2. Gmina..... Augustów		
3. Województwo..... podlaskie		



Plan sytuacyjny, podz. 1 : 1.000,
kolorem czerwonym wskazano budynek opisany w karcie.



1 | 2 | 3

1. Plan sytuacyjny.
2. Okno w parterze elew. zach.
3. Okno na piętrze elew. zach.

A.Żulpa, X.2000

Wkładkę założył:
(imię, nazwisko, data)

Miejsce przechowywania negatywów: