

**OŚRODEK DOKUMENTACJI
ZABYTKÓW W WARSZAWIE**

KARTA EWIDENCYJNA ZABYTKÓW
ARCHITEKTURY I BUDOWNICTWA

A B C D E F G H I J K L Ł M N O P R S T U V W X Y Z

Nr ¹²¹ PODLASKIE

1. Obiekt

3/2

BUDYNEK KOSZAROWY , OB. DOM MIESZKALNY

2. Czas powstania

XIX(XX w.

3. Miejscowość

AUGUSTÓW



4. Adres

Ul. Ułanów Krechowieckich 3

nr hipoteczny

lub. ewid. gruntów

5. Przynależność administracyjna

województwo podlaskie

powiat augustowski

gmina Augustów

6. Poprzednie nazwy miejscowości

-

7. Przynależność administracyjna
przed 1 VI 1975

województwo białostockie

powiat Augustów

8. Właściciel i jego adres

Własność komunalna

Starostwo Powiatowe w Augustowie

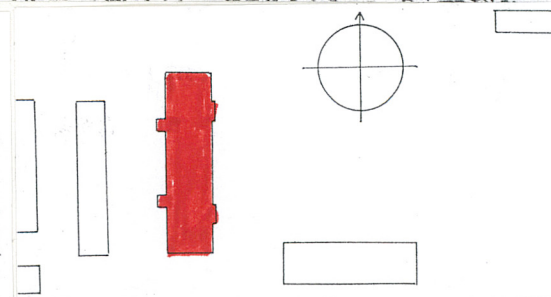
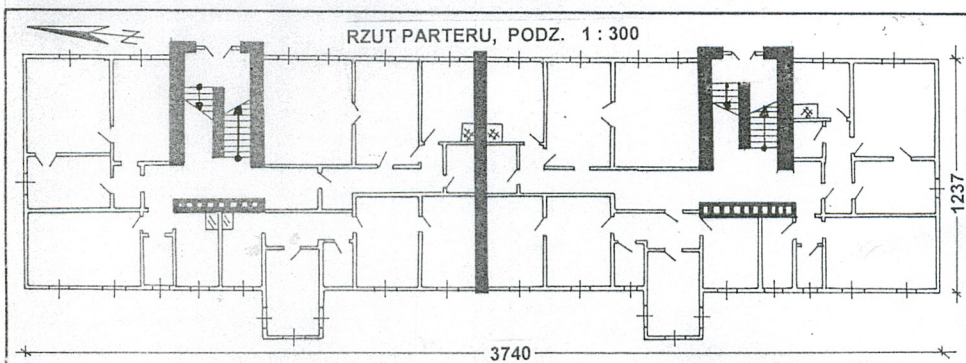
9. Użytkownik i jego adres

Wspólnoty mieszkańców

Zarząd: PUK "KODREM" w Augustowie

10. Rejestr zabytków

Nr data



Plan sytuacyjny, podz. 1 : 1.000 ,
kolorem czerwonym wskazano budynek opisany w karcie.

Autor obiektu nieznany. Zespół koszarowy, do którego należy w/w budynek powstał w latach 1894-1914 na terenie 250 desiatin lasu na uroczysku Orzechówka nad jez. Białym. Do I wojny światowej stacjonował tu 104 Pułk Strzelców Wileńskiego Okręgu Wojskowego. W okresie międzywojennym koszarę zajmował 1 Pułk Ułanów Krechowieckich im. Płk. B. Mościckiego. Po 1945 r. zespół koszarowy został adaptowany na cele mieszkalne i otrzymał nazwę osiedla im. Gen. Bema. W latach późniejszych teren dawnych koszar został zabudowany obiektami jedno- i wielorodzinnymi, które zatarły pierwotny układ zespołu. Sposób zdobienia elewacji budynku jest charakterystyczny dla obiektów użyteczności publicznej (m.in. budynków kolejowych) z tego okresu w zaborze rosyjskim.

Sytuacja. Teren zespołu d. koszar, obecnie wyznaczony ulicami 29 Listopada, Turystyczna i Ułanów Krechowieckich, znajduje się w płn.-wsch. części Augustowa przy wylocie szosy do Suwałk. Budynek usytuowany jest w płn. pierzei, szczytem do drogi.

Materiał i konstrukcja. Budynek wzniesiony na fundamencie z ciosanych kamieni i cegły ceramicznej pełnej na zapr. wap. Ściany zewnętrzne i w większości wewnętrzne konstrukcji wieńcowej wykonane z drewna iglastego. Klatki schodowe od wsch. i ściana ogniowa na środku z cegły ceramicznej pełnej na zapr. wap. Stroopy drewniane z belek w układzie krzyżowym z górnym i dolnym pułapem. Więźba dachowa konstrukcji koźłowej. Dach kryty eternitem falistym. Podłogi drewniane-deski na legarach. Schody od wsch. betonowe na stalowych belkach; od zach. drewniane, policzkowe, zabiegowe. Drzwi płycinowe, jedno- i dwuskrzydłowe. Okna ościeżnicowe dwudzielne oraz wielopodziałowe w ryzalitach.

Rzut. Budynek na planie wydłużonego prostokąta, dwu- i półtraktowy z prostokątnymi ryzalitami. W ryzalitach klatki schodowe. Ściana ogniowa dzieli budynek na dwie równe części.

Bryła. Obiekt piętrowy, niepodpiwniczony, nakryty dachem czterospadowym. Poddasze nieużytkowe. Od zach. dwa boczne ryzalitty, od wsch. dwa pozorne ryzalitty boczne.

Elewacje w kolorze jasnobrązowym, gzymsy, obramienia okien i naroża ciemnobrązowe. Szalunek elewacji identyczny na obu kondygnacjach, ułożony dekoracyjnie: pionowo do okien, wyżej poziomo, nad oknami nałożona pionowo warstwa ozdóbnie zaciętych desek. Między kondygnacjami i poszczególnymi partiami szalunku profilowane gzymsy. Okna w ozdobnych opaskach z nadokiennikami. Na parterze pod oknami szalunek ułożony w jodłę. W murowanych ryzalitach dekoracyjny gzyms wieńczący. Elewacja frontowa-wsch. 14-osiowa. Na 3. i 12. osi ryzalitty pozorne z wejściem na klatkę i duże okno na piętrze. Elewacja tylna-zach. 18-osiowa. Na 6. i 13. osi ryzalitty z wejściami do klatki. W bocznych ścianach ryzalitów po 3 otwory okienne. Elewacje szczytowe 1-osiowe.

Wnętrza. Ściany i sufity otynkowane zapr. wap. i pomalowane. W klatkach schodowych olejne lamperie.

Instalacje: elektryczna, wod.-kan., ogrzewcza - piece kaflowe, rynny i rury spustowe.

Instalacje: elektryczna, wod.-kan., ogrzewcza - piece kaflowe, rynny i rury spustowe.

14. Kubatura ca - 5402 m ³	15. Powierzchnia użytkowa ca - 974 m ²	16. Przeznaczenie pierwotne budynek koszarowy	17. Użytkowanie obecne mieszkalne
18. Prace budowlane i konserwatorskie, ich przebieg i dokumentacja (po 1945 r.) Wymiana pokrycia dachowego na eternit. Remonty tynków i podłóg. Wykonanie ścianek działowych, pieców i trzonów kuchennych.		19. Stan zachowania (fundamenty, ściany zewnętrzne, ściany wewnętrzne, sklepienia, stropy, konstrukcje dachowe, pokrycie dachu, wyposażenie i instalacje) Stan zachowania w() elementów dobry.	
20. Najpilniejsze postulaty konserwatorskie Wpis do rejestru zabytków. Wymiana pokrycia dachowego.			

21. Akta archiwalne i źródła ikonograficzne (rodzaj, numer i miejsce przechowywania)

23. Uwagi różne

24. Opracowanie karty ewidencyjnej

tekst **Adam Żulpa, X.2000 r.**
imię, nazwisko, data, podpis

plany, rysunki **Adam Żulpa, X.2000 r.**
imię, nazwisko, data, podpis

zdjęcia fotogr. **Adam Żulpa, X.2000 r.**
imię, nazwisko, data, podpis

miejsce przechowywania negatywów **zbiory autora**

KARTA PO WYPEŁNIENIU PODLEGA OCHRONIE NA PODSTAWIE PRZEPISÓW PRAWA AUTORSKIEGO

22. Bibliografia

**W.Batura, A.Makowski, J.Szlaszyński - "Dzieje Augustowa.
Od założenia miasta do 1945 r.", Suwałki 1997, s. 91**

25. Adnotacje o inspekcjach, informacje o zmianach (daty, imiona i nazwiska wypełniających)

26. Załączniki

wkładki

1. Miejscowość... **AUGUSTÓW**
 2. Gmina... **Augustów**
 3. Województwo... **podlaskie**

4. Obiekt (nazwa jak w karcie)
**Budynek koszarowy,
 ob. dom mieszkalny**

5. Zawartość wkładki (nazwa materiału uzupełniającego)
Zdjęcia.

1	2
3	4

1. Elewacja zachodnia.
 2. Elewacja wschodnia.
 3. Elewacja północna.
 4. Elewacja południowa.



A. Żulpa, X.2000

Wkładkę założył:
 (imię, nazwisko, data)

Miejsce przechowywania negatywów:

1	2
3	4



1. Elewacja zachodnia.
2. Drzwi w wykuszu pd. elew. wschodniej.
3. Wykusz pd. w elew. zach.
4. Wykusz pd. w elew. wsch.



1. Miejscowość... AUGUSTÓW
 2. Gmina... Augustów
 3. Województwo... podlaskie

4. Obiekt (nazwa jak w karcie) ...
Budynek koszarowy,
ob. dom mieszkalny

5. Zawartość wkładki (nazwa materiału uzupełniającego)
Zdjęcia.

1 | 2 | 3



1. Wykusz w elew. zach.
 2. Okno w elew. zach.
 3. Okna parteru i piętra w elew. zach.

Wkładkę założył: A. Żulpa, X. 2000
 (imię, nazwisko, data)

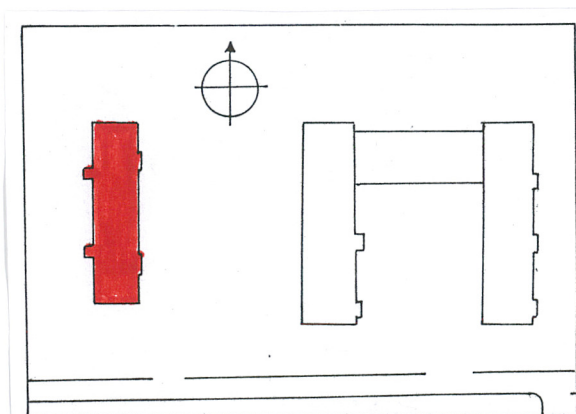
Miejsce przechowywania negatywów:



1. Klatka schodowa.

2. j.w.

3. j.w.



Plan sytuacyjny, podz. 1 : 1.000 ,
kolorem czerwonym wskazano budynek opisany w karcie.