

1. Obiekt

5/3 PRZYSTAŃ PODOFICERSKA I PUŁKU ULANÓW KRECHOWIECKICH
tzw. „Biały domek”

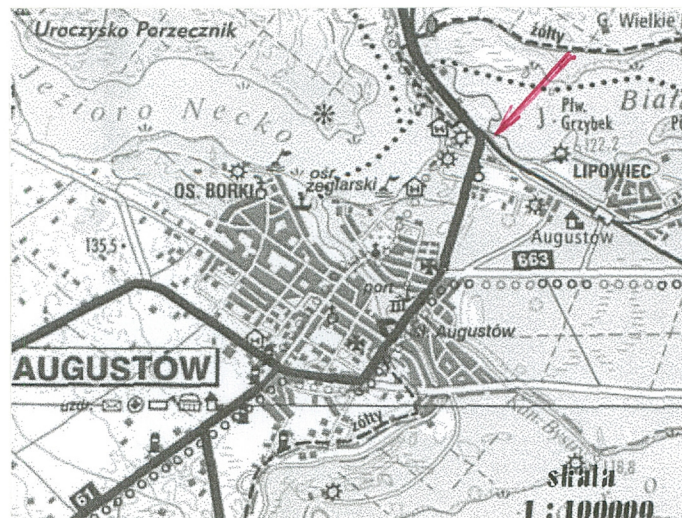
2. Czas powstania

1934-35

3. Miejscowość

AUGUSTÓW

11. Zdjęcia, rzut, przekrój, sytuacja, orientacja



4. Adres

16-300 Augustów

ul. Turystyczna

nr hipoteczny

5. Przynależność administracyjna

województwo podlaskie

powiat augustowski

gmina Augustów

6. Poprzednie nazwy miejscowości

Augustów

7. Przynależność administracyjna do 1999 r.

województwo suwalskie

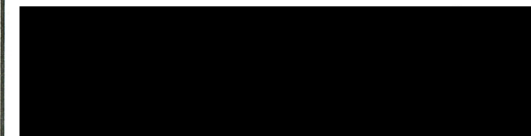
8. Właściciel i jego adres

Starostwo Powiatowe w Augustowie

ul. 3 Maja 29

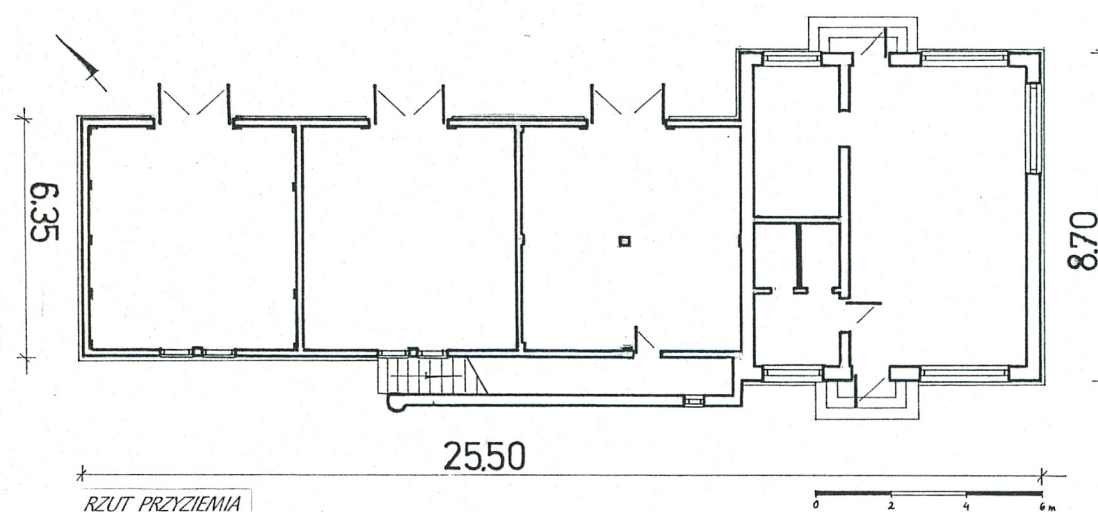
16-300 Augustów

9. Użytkownik i jego adres



10. Rejestr zabytków

nr A-1 z 18.08.1999



Prawdopodobnie w 1926 r. teren nad zachodnim brzegiem Jeziora Białego został przekazany Wojsku Polskiemu.

Na południowym brzegu tego terenu został zaprojektowany prawdopodobnie przez architekta warszawskiego Julisza Nagórskiego budynek przystani podoficerskiej I Pułku Ułanów Krechowieckich. Budynek został zbudowany w latach 1934-35 przez oddział saperów z Dębłina. Należy do grupy modernistycznych budowli polskich okresu międzywojennego i reprezentuje nurt tzw. architektury okrętowej.

Po II wojnie światowej budynek przejęła Liga Morska, która w 1952 r. połączyła się z Ligą Przyjaciół Żołnierza.

W 1953 r. budynek przystani, jak i cały kompleks przeszły we władanie Ministerstwa Obrony Narodowej.

W 1998 r. budynek przejęła Agencja Mienia Wojskowego, a następnie wszedł on w posiadanie Starostwa Powiatowego w Augustowie.

Z dniem 25 stycznia 2001 r. Starostwo wydzierżawiło budynek na okres 10 lat firmie:

Firma

obiekt w pełni wyremontowała i oddała do użytku w czerwcu 2003 r.

Sytuacja: Budynek przystani, zwany też białym domkiem, położony w północno-wschodniej części Augustowa, nad południowo-zachodnim brzegiem Jeziora Białego, na północny-wschód i w bezpośrednim sąsiedztwie linii kolejowej. Został ustawiony u stóp wysokiego nasypu torowego, dłuższym bokiem do jeziora, vis a vis Yacht Clubu (w odległości ok. 300 m przez jezioro).

Materiał, konstrukcja, technika: murowany, tynkowany, malowany w kolorze białym, o płasko zakończonych dwóch kondygnacjach. Fundament betonowy na palach drewnianych. Ściany wschodniej części (baru) i nadbudówki ceglane, z obu stron tynkowane. Ściany magazynów ceglane, o konstrukcji wzmocnionej belkami żelbetowymi, obustronnie tynkowane. Stropy żelbetowe. Dach nad nadbudówką pokryty papą. Posadzki betonowe, wylewane. Podłogi w barze i w nadbudówce oraz posadzka na tarasie (strop nad parterem) wyłożone terakotą. Schody zewnętrzne na taras żelbetowe, jednobiegowe, ze spocznikiem na środku, wyłożone terakotą. Podesty schodowe zewnętrzne (przed barrem) betonowe. Komin ceglany, tynkowany. Stolarka okienna plastikowa, okna trójskrzydłowe. Stolarka drzwiowa drewniana. Drzwi do baru i w nadbudówce jednoskrzydłowe, filongowe. Drzwi do magazynów dwuskrzydłowe, filongowe, z przeszklzeniami w górnej części. Balustrady z metalowych rurek, spawane.

Rzut: Parter – rzut podłużny, złożony z dwóch członów: kwadratu (część barowa) i przyległego do niego krótszym bokiem jednotraktowego prostokąta (magazyny). W części barowej dwa działy, we wschodnim obszerne prostokątne pomieszczenie barowe, w zachodnim prostokątna kuchnia i toalety. W części magazynowej trzy kwadratowe pomieszczenia. Do części magazynowej przylegają od południa schody. Nadbudówka – wydłużony prostokąt jednotraktowy z korytarzem i łazienką na środku oraz dwoma pokojami po bokach.

Bryła: Dwa łączone ze sobą, jednokondygnacyjne prostopadłościany, posadowione na fundamencie (wys. 50-70 cm). Na styku prostopadłościanów również prostopadłościenna nadbudówka.

Elewacje: jednokondygnacyjne z niewielką nadbudówką, malowane w kolorze białym, z wydzielonym pasem cokołu (malowany w kolorze szarym). Północno-wschodnia, od jeziora – sześciosiowa, niesymetryczna, dwuczłonowa. Wschodni człon wysunięty w formie ryzalitu trójosiowy, z prostokątnym otworem drzwiowym na środku poprzedzonym schodami, z dwoma prostokątnymi otworami okiennymi po bokach. Zachodni człon trójosiowy, z trzema niemal kwadratowymi otworami drzwiowymi. Na styku obu członów dwuosiowa nadbudówka z dwoma prostokątnymi otworami okiennymi. Południowo-zachodnia, od toru – niesymetryczna, dwuczłonowa. Wschodni człon wysunięty w formie ryzalitu, trójosiowy, z prostokątnym, poprzedzonym schodami otworem drzwiowym na środku, i z dwoma prostokątnymi otworami okiennymi po bokach. Człon zachodni z dwiema parami małych kwadratowych otworów okiennych, poprzedzony przybudówką na której wzdłuż elewacji biegną schody. Na styku obu członów trójosiowa nadbudówka. W osi środkowej nadbudówki prostokątny otwór drzwiowy, po bokach prostokątne otwory okienne. Elewacja południowo-wschodnia z jednym, prostokątnym otworem okiennym, północno-zachodnia – pozbawiona otworów.

Instalacje: elektryczna, wodna.

14. Kubatura	15. Powierzchnia użytkowa	16. Przeznaczenie pierwotne	17.. Użytkowanie obecne
ok. 805 m ³	240,7 m ²	magazynowo-mieszkalne	magazyn, bar, mieszkanie
18. Prace budowlane i konserwatorskie, ich przebieg i dokumentacja		19.. Stan zachowania (fundamenty, ściany zewnętrzne, ściany wewnętrzne, sklepienia, stropy, konstrukcje dachowe, pokrycia dachu, wyposażenie i instalacje)	
<p>2001 – rekonstrukcja pomostu rozbiórka i rekonstrukcja nadbudówki (piętra)</p> <p>2002 – 2003 - wzmocnienie pali fundamentowych poduszkami betonowymi, rozbiórka starych stropów drewnianych na belkach żelbetowych i wylanie nowych żelbetowych, zabezpieczenie przeciwwilgociowe stropów i ułożenie terakoty, skucie tynków i położenie nowych, wymiana stolarki, wylanie posadzek, pomalowanie elewacji i wnętrza,</p>		dobry	
		20. Najpilniejsze postulaty konserwatorskie	

21. Akta archiwalne (rodzaj akt, numer i miejsce przechowywania)

24. Uwagi różne

22. Bibliografia

- 1) informacje ustne przekazali: Bogusław Czech (r. 1926)
i Wojciech Batura

23. Źródła ikonograficzne i fotografia (rodzaj, miejsce przechowywania, sygnatury)

25. Opracował

tekst

dr Krzysztof A Jabłoński, VIII 2003

plany, rysunki

dr Krzysztof A Jabłoński, VIII 2003

zdjęcia fotograf.

dr Krzysztof A Jabłoński, VIII 2003

miejsce przechowywania negatywów

PSOZ w Suwałkach

Karta po wypełnieniu podlega ochronie na podstawie przepisów prawa autorskiego

26. Adnotacje o inspekcjach, informacje o zmianach (daty, imiona i nazwiska wypełniających)

27. Załączniki

wkładka nr 1, 2

1. Miejscowość

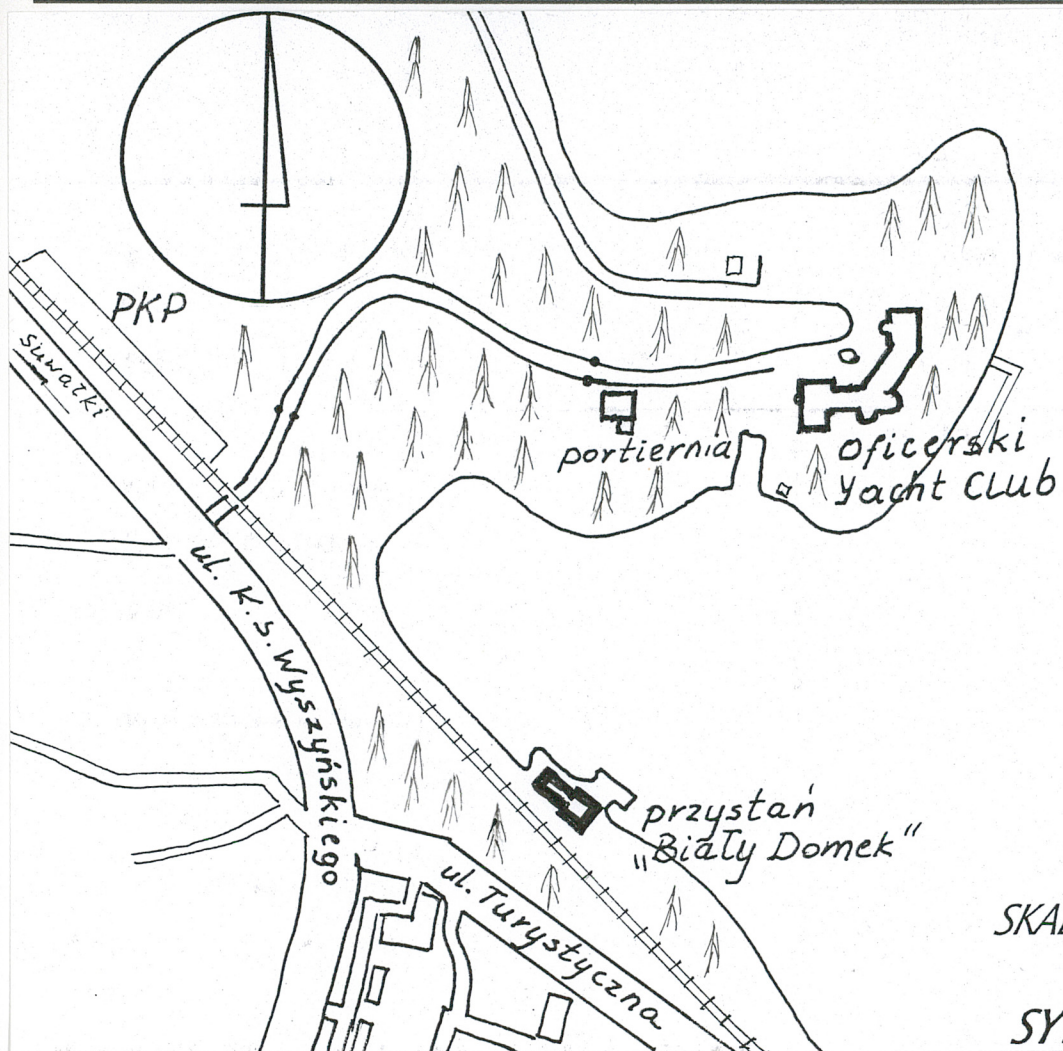
AUGUSTÓW

2. Obiekt (nazwa jak w karcie)

PRZYSTAŃ PODOFICERSKA I PUŁKU ULANÓW KRECHOWIECKICH
tzw. „Biały domek”

3. Zawartość wkładki (nazwa obiektu lub materiału uzupełniającego)

sytuacja, zdjęcia fotograficzne



SKALA 1:3000

SYTUACJA



