

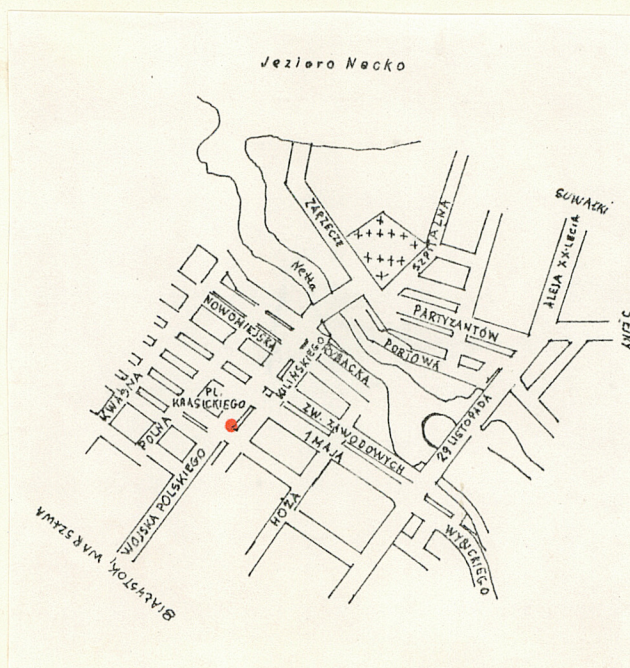
1 Obiekt

DOM MIESZKALNY

2 Czas powstania  
pocz. XX w.

3 Miejscowość  
AUGUSTÓW

11 Zdjęcia rzut, przekrój, sytuacja, orientacja



4 Adres ob. Rynek Zygmunta Augusta  
plac J. Krasickiego 10

nr hipoteczny

5. Przynależność administracyjna

województwo suwalskie

gmina uniasto pow. AUGUSTÓW

6. Poprzednie nazwy miejscowości

7. Przynależność administracyjna  
przed 1 VI 1975

województwo białostockie

powiat Augustów

8. Właściciel i jego adres  
Sprawa własności nieuregulo-  
wana.

9. Użytkownik i jego adres

Wojewódzka Spółdzielnia Spożyw-  
ców, Plac J. Krasickiego 10  
1 rodzina

10 Rejestr zabytków

Nr \_\_\_\_\_ data \_\_\_\_\_

Historia budynku sprzed 1945 r. nie jest znana. Wiadomo jedynie, że przed wojną dom należał do Żyda o nazwisku Rechtman, który wyemigrował do Australii. Pełnomocnikiem właściciela po wojnie był pan [REDACTED], który wynajmował dom i pobierał pieniądze za czynsz. Po śmierci pełnomocnika sprawa własności nie została uregulowana, a wszystkie prace remontowe w domu wykonuje WSS na własny koszt.

Dom stoi w południowo-wschodniej pierzei Placu J. Krasickiego u zbiegu z ulicą Świerczewskiego. Posesja dochodzi do ul. Kościelnej. Dom zbudowany jest z cegły pełnej palonej, otynkowany. Belki stropowe drewniane, niewidoczne. Więźba dachowa krokwiowo-jętkowa wzmocniona konstrukcją stolcową. Krokwie zamocowane w belkach stropowych biegnących co 1.10 m. Na strychu polepa gliniana. Dach pokryty - od placu eternitem falistym natomiast od podwórza blachą. Podłogi drewniane z desek. Schody w części lewej budynku /a/ jednobiegowe wachlarzowe z drewnianą poręczą i metalowymi tralkami, w części prawej budynku /c/ drewniane jednobiegowe wachlarzowe z drewnianą balustradą. Na klatkach schodowych na I piętrze znajdują się wejścia na strych /f, e/. Okna trójskrzydłowe zawieszane w futrynach. Na parterze od strony placu przerobione na współczesne o różnym kształcie. Drzwi wejściowe od ulicy jednoskrzydłowe z nadświetlami. W bramie, z lewej strony, zachowane oryginalne drzwi dwuskrzydłowe filongowe z nadświetlami / zdjęcie / prowadzące na klatkę schodową i do pomieszczeń na parterze, a także do piwnic. Rzut budynku na planie litery L. Długa elewacja frontowa podzielona jest na dwie części centralnie umieszczonym przejazdem pierwotnie zamkniętym bramą dwuskrzydłową. Obie części budynku położone po obu stronach bramy mają samodzielne ciągi komunikacyjne. Budynek jest jednopiętrowy bez użytkowego poddasza, całkowicie podpiwniczony. Wejście do piwnic po stronie lewej znajduje się pod schodami /b/ natomiast po stronie prawej w bramie /d/. Piwnice kolebkowo wysklepione otynkowane. Dach dwuspadowy. W połaci dachowej od strony podwórza znajdują się dwie niewielkie nadbudówki z oknami doświetlającymi strych. Elewacja frontowa jest bardzo prosta w wystroju. Okna na I piętrze obwie-

<p>14. Kuchnia</p> <p>4499 m<sup>3</sup></p>	<p>15. Powierzchnia użytkowa</p> <p>628 m<sup>2</sup></p>	<p>16. Przeznaczenie pierwotne</p> <p>mieszkalne</p>	<p>17. Użytkowanie obecne</p> <p>mieszkalno-administracyjno-usługowe</p>
<p>18. Prace budowlane i konserwatorskie, ich przebieg i dokumentacja</p> <p>W 1985 r. WSS przeprowadziła remont w części biurowej / I piętro/ oraz remont dachu.W trakcie jest remont niektórych pomieszczeń jadłodajni.</p>		<p>19. stan zachowania (fundamenty, ściany zewnętrzne, ściany wewnętrzne, sklepienia, stropy, konstrukcje dachowe, pokrycie dachu, wyposażenie i instalacje)</p> <p>Stan zachowania budynku dobry.Drzwi wejściowe na klatkę schodową / w bramie z lewej strony/ zniszczone.Zniszczony balkon.Tynk na elewacji frontowej wymaga uzupełnienia.</p> <p>20. Najpilniejsze postulaty konserwatorskie</p> <p>Odtworzenie pierwotnego wyglądu balkonu.Naprawa i konserwacja jedynych drzwi z zachowanym pierwotnym wystrojem/ w bramie z lewej strony/.Uzupełnienie brakującego tynku.</p>	

21. Akta archiwalne (rodzaj akt, numer i miejsce przechowywania)

24. Uwagi różne

25. Opracował

tekst mgr Anna Oleszczuk, wrzesień 1986 r.

plany, rysunki mgr Marta Kodym, wrzesień 1986 r.

zdjęcia lotogr. mgr Anna Oleszczuk, wrzesień 1986 r.

miejsca przechowywania negatywów

Karta po wypełnieniu podlega ochronie na podstawie przepisów prawa autorskiego

22. Bibliografia

26. Adnotacje o inspekcjach, informacje o zmianach (daty, imiona i nazwiska wypełniających)

23. Źródła ikonograficzne i fotografia (rodzaj, miejsce przechowywania, sygnatury)

27. Załączniki

4 wkładki

AUGUSTÓW

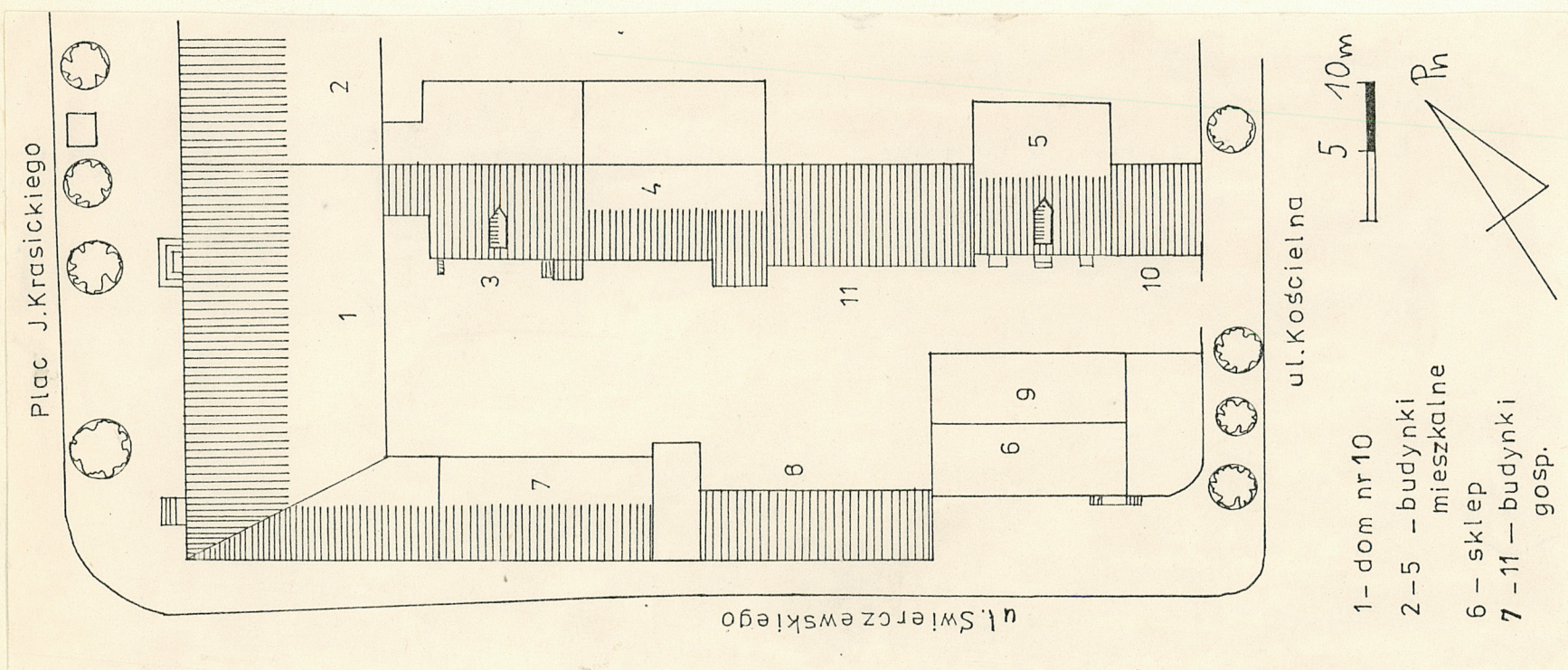
DOM MIESZKALNY  
Plac J. Krasickiego 10

cd. tekstu z pkt 13, plan sytuacyjny, 1 zdjęcie.

dzione prostym obramieniem podkreślone słabo czytelnym gzymsem podokiennym. Gzyms koronujący biegnie wzdłuż całego budynku. Z prawej strony zachowały się ślady, istniejącego pierwotnie dużego balkonu, w postaci metalowych wsporników.

Wnętrze znacznie przebudowane.

Budynek posiada instalację elektryczną, wodno-kanalizacyjną i ogrzewanie piecowe.



Wkładkę założył: Marta Kodym, wrzesień 1986 r.

AUGUSTÓW

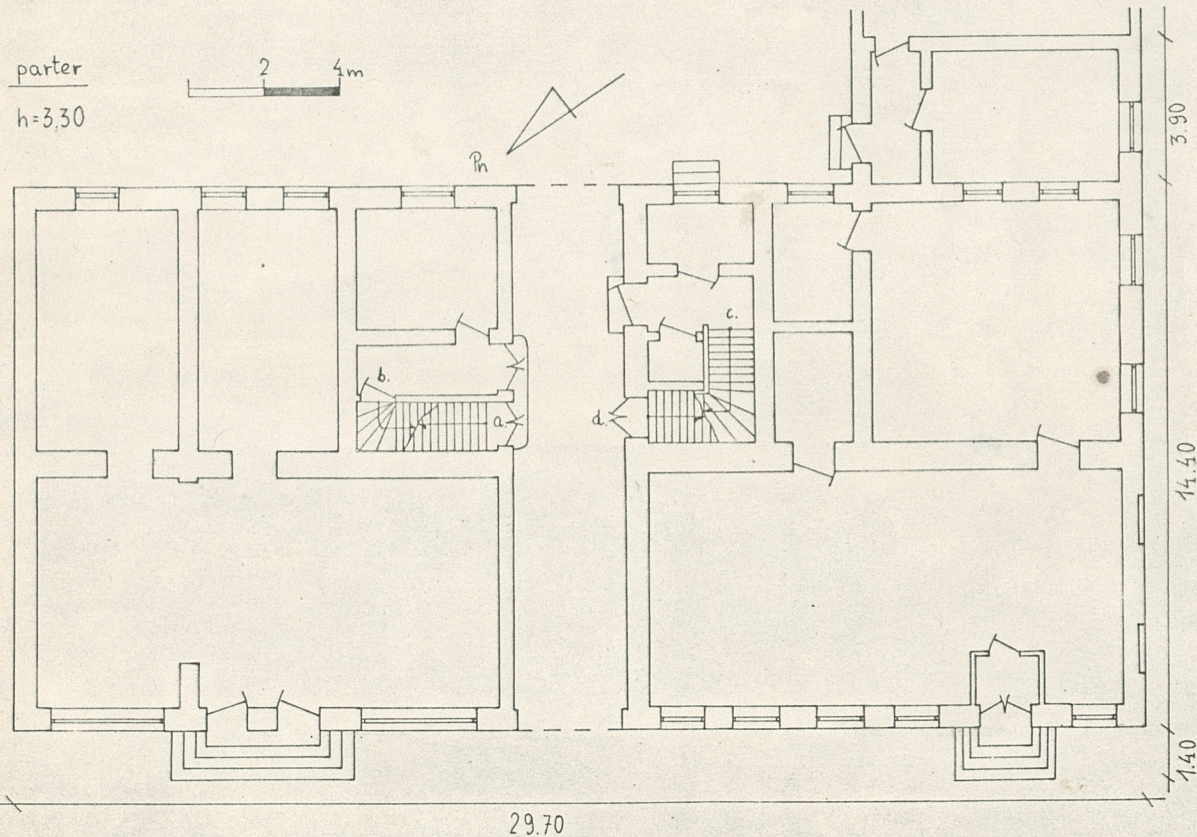
DOM MIESZKALNY  
Plac J.Krasickiego 10

1 rzut, 2 zdjęcia.

parter

h=3,30

2 4m

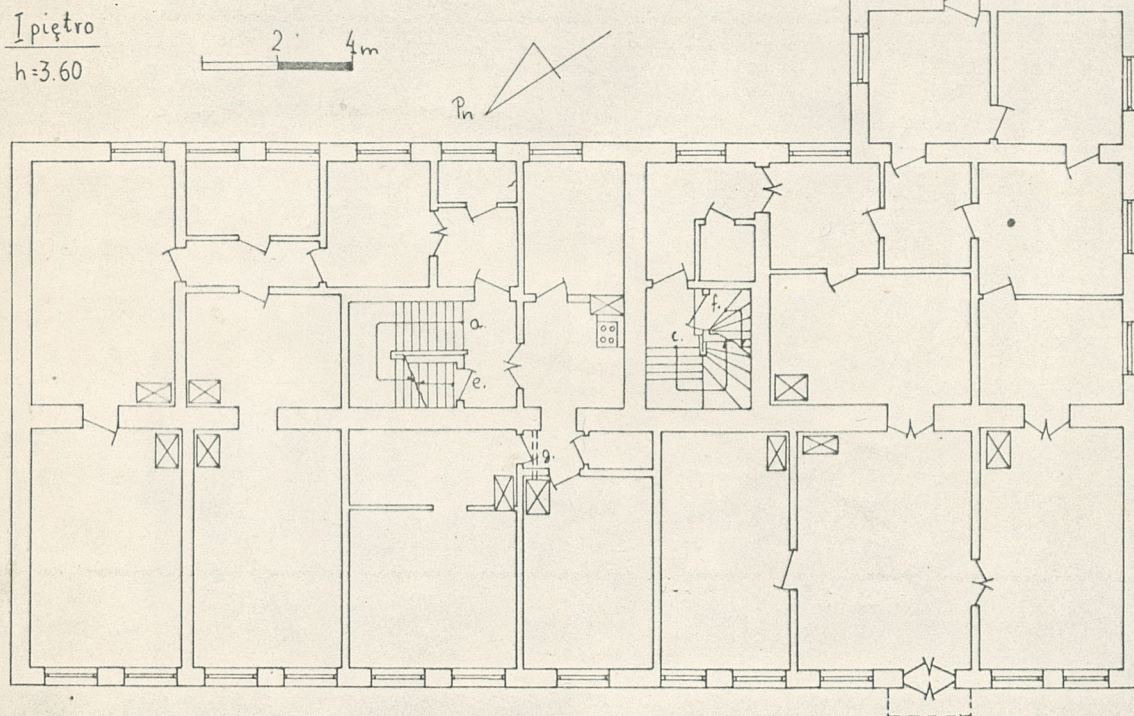


Wkładkę założył: Marta Kodym, wrzesień 1986 r.

AUGUSTÓW

DOM MIESZKALNY  
Plac J.Krasickiego 10

1 rzut, 2 zdjęcia.



Wkładkę założył: Marja Kodym, wrzesień 1986 r.

AUGUSTÓW

DOM MIESZKALNY  
Plac J.Krasickiego 10

3 zdjęcia.



Wkładkę założył: Marta Kodym, wrzesień 1986 r.