

KARTA EWIDENCYJNA ZABYTKU NIERUCHOMEGO WPISANEGO DO REJESTRU ZABYTKÓW

1. Nazwa

OFICyna MIESZKALNA, ul. 3 MAJA 6

951/2

2. Czas powstania

Przed 1897 r.

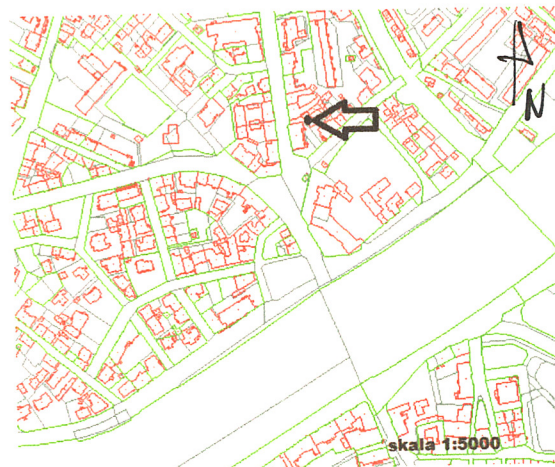
3. Miejscowość

PRZEMYŚL

4. Adres

ul. 3 Maja 6
37-700 Przemyśl
nr ewidencyjny działki: 1296 obr. 205
nr księgi wieczystej:

11. Materiały graficzne



5. Przynależność administracyjna

Województwo: podkarpackie

Powiat: przemyski

Gmina: Przemyśl

6. Współrzędne geograficzne

N: 49°47'12.58"
E: 22°46'0.88"

7. Poprzednie nazwy miejscowości

PRZEMYŚL

8. Właściciel i jego adres

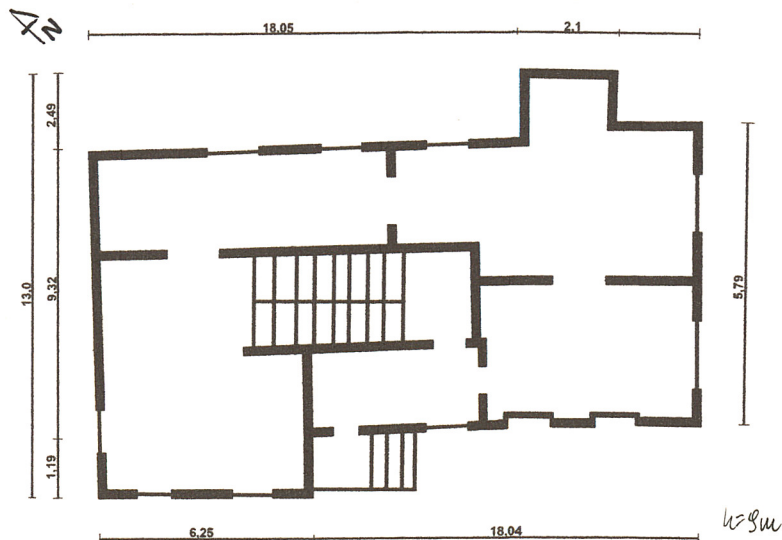
WŁASNOŚĆ PRYWATNA

9. Użytkownik i jego adres

WŁASNOŚĆ PRYWATNA

10. Formy ochrony

Wpis do rejestru zabytków:
układ urbanistyczny Miasta Przemyśla
nr rej.: A-1493 decyzja z dnia 20.05.1972 r.



W-8m

Plan miasta z 1897 r. pokazuje istniejący budynek oficyny wraz z przylegającymi od wschodu zabudowaniami gospodarczymi. Oficyna mieszkalna stanowiła niegdyś zaplecze dla budynku dawnej poczty-zajazdu (ul. 3 Maja 4-6). Od strony wschodniej w bezpośrednim sąsiedztwie z budynkami gospodarczymi, od północnej z oficyną kamienicy ul. 3 Maja 8.

Obecnie użytkowana przez lokatorów z przydziału socjalnego Gminy Miejskiej Przemyśl. Budynek administrowany jest przez PGM Sp. z o.o. Z ważniejszych remontów po II wojnie światowej wykonano: remont instalacji wodno-kanalizacyjnej, zmodernizowano sieć elektryczną, wykonano bieżące prace remontowe (m.in. wymiana części okien, drzwi głównych, drzwi do poszczególnych mieszkań, galerii remont balkonowych).

Budynek pełni obecnie funkcje mieszkalne.

Sytuacja: Przedmiotowy budynek położony jest na lewobrzeżnej stronie miasta w dzielnicy Zasanie, u zbiegu dwóch głównych szlaków handlowych - z Krakowem (trakt krakowski – obecnie ul. 3 Maja) i z Węgry (szlak węgierski - obecnie ul. Grunwaldzka - przechodząca w ulicę Ogrodową – obecnie ul. Krasińskiego). Działka nr 1296 zlokalizowana jest w północnej części ulicy Krasińskiego i wschodniej części ulicy 3 Maja, płaska, ogrodzona od strony wschodniej (podwórko). Od zachodu graniczy z budynkiem dawnej poczty, od północy i wschodu przylega do sąsiadującej kamienicy i budynków gospodarczych. Od południa sąsiaduje z kamienicą przy ul. Krasińskiego 3.

Materiał: Zbudowany z cegły pełnej, na zaprawie wapiennej, otynkowany. Stropy płaskie, drewniane z podsufitką, w piwnicach ceglane, odcinkowe. Podłogi w mieszkaniach: częściowo zachowane parkiety w jodełkę, podłogi współczesne. W sieni płytki terakotowe, podesty drewniane, balustrada kuta z drewnianym pochwytem. Schody dwubiegowe, o konstrukcji drewnianej, dębowej. Drzwi do mieszkań współczesne, wtórne. Na korytarzu współczesne lamperie. Budynek dwukondygnacyjny, podpiwniczony, z nieużytkowym poddaszem, posadowiony na ławach fundamentowych wykonanych z cegły i kamienia na zaprawie wapiennej. Ściany zewnętrzne murowane z cegły pełnej. Stropy drewniane belkowe. Dach wielospadowy pokryty blachą płaską i częściowo papą, o konstrukcji więźby drewnianej krokwiowo-płatwiowej. Stolarka drzwiowa wtórna drewniana. Galerie balkonowe od strony podwórka drewniane z metalową, współczesną balustradą. Kominy tynkowane.

Rzut: Budynek założony na rzucie zbliżonym do prostokąta, z ryzalitem od strony zachodniej (fasada) i pionem dawnych suchych ustępów od strony wschodniej (podwórko). Obiekt dwutraktowy, w całości podpiwniczony.

Bryła: Rozczłonkowana z ryzalitem i schodami wejściowymi od strony zachodniej oraz pionem dawnych suchych ustępów od strony podwórza. Obiekt w całości podpiwniczony. Dach wielospadowy.

Elewacje: Zachodnia (główna): sześciosiowa, dwukondygnacyjna, z ryzalitem w części zachodniej (dwuosiowym). Wejście do budynku na wysokim parterze możliwe jest przy pomocy schodów. W tej części także wysoki prosty murowany cokół. Okna ozdabiają klasyczne, listwowe opaski okienne. W miejscu dwóch skrajnych osi okien od strony południowej mieszczą się blendy na parterze i I piętrze. Parter od I piętra dzieli szeroki gzyms prosty. Ścianka kolankowa zaakcentowana gzymsem. Okna wtórne, czterokwaterowe.

Południowa (boczna): dwuosiowa, dwukondygnacyjna, powtarzająca wygląd elewacji głównej.

Wschodnia (podwórzowa): gładka otynkowana, trzyosiowa, dwukondygnacyjna, z galeriami balkonowymi, stolarka wtórna. Do elewacji w części parterowej przylegają parterowe budynki gospodarcze, obecnie nieużytkowane.

Północna (boczna) ślepa granicząca z nieruchomością przy ul. 3 Maja 8.

Wnętrze: Drzwi wejściowe współczesne, drewniane dwuskrzydłowe o konstrukcji ramowo-płycinowej z naświetlem. Zachowały się drewniane podłogi z desek, posadzki cementowe, w mieszkaniach podłogi drewniane, płytki ceramiczne, piec kaflowy.

Instalacje: Elektryczna, wodno-kanalizacyjna, piece na paliwo stałe.

14. Kubatura	15. Powierzchnia użytkowa	16. Przeznaczenie pierwotne	17. Użytkowanie obecne
1160 m ³	364 m ²	Budynek mieszkalny.	Budynek mieszkalny.
18. Stan zachowania		19. Istniejące zagrożenia, najpilniejsze postulaty konserwatorskie	
<p>Budynek użytkowany w stanie dobrym. Prowadzone są na bieżąco konieczne prace remontowe. Na ścianach zewnętrznych widoczne ubytki fragmentów tynków i farb. W większości odspojenia powstały w wyniku wilgoci znajdującej się w ścianach na skutek zniszczenia rynien, rur spustowych lub braku izolacji poziomych.</p>		<p>Należy przeprowadzić remont elewacji z zachowaniem wystroju elewacji frontowej, remont pokrycia dachowego lub jego wymianę na blachę płaską.</p>	

20. Akta archiwalne (rodzaj akt, numer i miejsce przechowywania)

21. Uwagi

22. Adnotacje o inspekcjach, informacje o zmianach (daty, imiona i nazwiska wypełniających)

23. Bibliografia

1. Studium historyczno-urbanistyczne Przemyśl - Zasanie, Część II, tom V – Katalog zabudowy, tekst i fotografie nr 51-93, Jarosław 1986 r.
2. Wykaz ulic, placów i domów w mieście Przemyślu sporządzony na podstawie numerowania w roku, 1895 przeprowadzonego, Przemyśl, 1895 r.
3. Plan miasta Przemyśla z 1907 r. z Archiwum Wojennego we Wiedniu.

24. Opracowanie karty ewidencyjnej (autor, data i podpis)

tekst

plany, rysunki

fotografie

Aleksander Busz
listopad 2020



25. Źródła ikonograficzne (rodzaj, miejsce przechowywania)

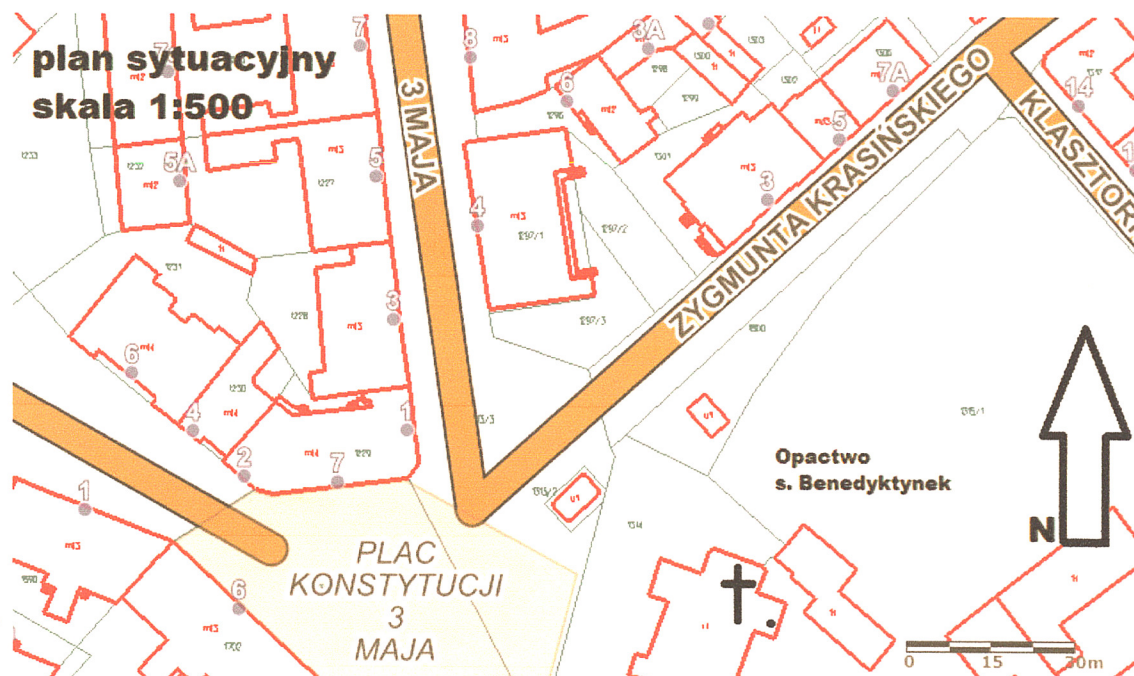
26. Załączniki

Fotografie, rzut, plany – 3 sztuki.

ZAŁĄCZNIK DO KARTY EWIDENCYJNEJ

Nr 1

1. Miejscowość	PRZEMYŚL	5. Nazwa zabytku, adres KAMIENICA, UL. 3 MAJA 6	6. Zawartość załącznika Plan sytuacyjny; Fotografie: 1) elewacja południowo-zachodnia, 2) elewacja zachodnia z wejściem głównym, 3) elewacja południowa, 4) elewacja wschodnia (podwórzowa)
2. Gmina	PRZEMYŚL		
3. Powiat	PRZEMYSKI		
4. Województwo	PODKARPACKIE		



Opracowanie załącznika:
(data i podpis)

LISTOPAD 2020
ALEKSANDER BUSZ

[Signature]



1.



2.



3.



4.

ZAŁĄCZNIK DO KARTY EWIDENCYJNEJ

Nr 2

1. Miejscowość	PRZEMYŚL	5. Nazwa zabytku, adres KAMIENICA, UL. 3 MAJA 6	6. Zawartość załącznika Fotografie: 5) elewacja południowo-wschodnia, 6) elewacja południowa (dawny pion suchych ustępów), 7) elewacja wschodnia (galerie balkonowe), 8) wejście do budynku, 9) drzwi główne wejściowe, 10) okno, 11) blenda
2. Gmina	PRZEMYŚL		
3. Powiat	PRZEMYSKI		
4. Województwo	PODKARPACKIE		



5.



6.



7.

Opracowanie załącznika:
(data i podpis)

LISTOPAD 2020
ALEKSANDER BŁUSZ

[Signature]

10.



8.



11.



8.



1. Miejscowość	PRZEMYŚL	5. Nazwa zabytku, adres KAMIENICA, UL. 3 MAJA 6	6. Zawartość załącznika Fotografie: 12) dzwonek z lat 30-tych XX w. przy drzwiach wejściowych, 13) cokół, 14) klatka schodowa z balustradą, 15) więźba dachowa, 16) strych.
2. Gmina	PRZEMYŚL		
3. Powiat	PRZEMYSKI		
4. Województwo	PODKARPACKIE		



12.



13.



14.

Opracowanie załącznika:
(data i podpis)

LISTOPAD 2020
ALEKSANDER BUZ



15.



16.