

# KARTA EWIDENCYJNA ZABYTKU NIERUCHOMEGO WPISANEGO DO REJESTRU ZABYTKÓW

3. Miejscowość

PRZEMYSŁ

9252

1. Nazwa

KAMIENICA, ul. Grunwaldzka 48B

2. Czas powstania

Lata 30-te XX w.

4. Adres

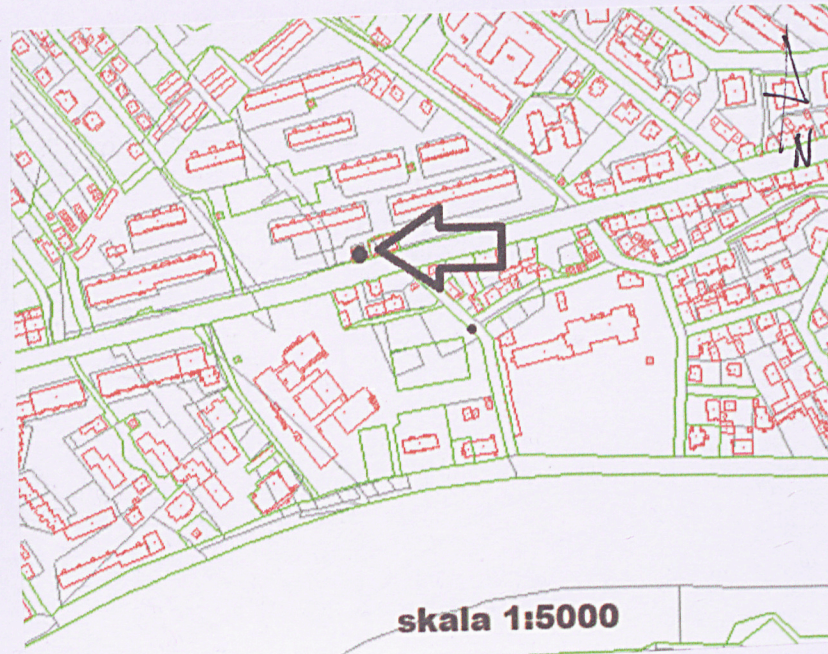
ul. Grunwaldzka 48B

37-700 Przemyśl

nr ewidencyjny działki: dz. nr 590 obr. 205

nr księgi wieczystej

11. Materiały graficzne



5. Przynależność administracyjna

Województwo: podkarpackie

Powiat: przemyski

Gmina: Przemyśl

6. Współrzędne geograficzne

N: 49°47'07.56

E: 22°45'20.03

7. Poprzednie nazwy miejscowości

PRZEMYSŁ

8. Właściciel i jego adres

WŁASNOŚĆ PRYWATNA

9. Użytkownik i jego adres

WŁASNOŚĆ PRYWATNA

10. Formy ochrony

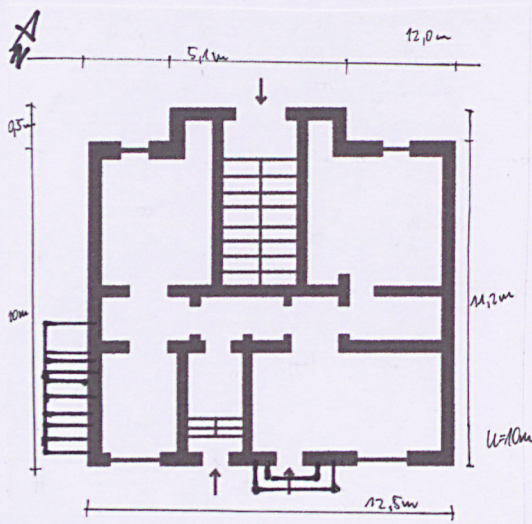
Wpis do rejestru zabytków:

układ urbanistyczny Miasta Przemyśla

nr rej.: A-1493 decyzja z dnia 20.05.1972 r.;

zabudowa ulicy Grunwaldzkiej, nr rej. A-523 decyzja z dnia 06.06.1983 r.;

Miejscowy Plan Zagospodarowania Przestrzennego Zasanie II ozn. 5 U - zabudowa usługowa – Uchwała nr 202/2012 Rady Miejskiej w Przemyślu (z 27.09.2012 r.)





Kamienica jest jednym z charakterystycznych elementów ulicy Grunwaldzkiej – głównej ulicy części miasta Zasania. Ulica jest częścią dawnego traktu węgierskiego, który pod koniec XVIII wieku posiadał znaczenie strategiczne dla rozwoju miasta. Obecnie jedna z najdłuższych ulic miasta – 2 km długości, której zabudowę stanowią przeważnie budynki z końca XIX, początku XX wieku i dwudziestolecia międzywojennego o różnej stylistyce.

Budynek powstał w latach 30 XX wieku i stanowi charakterystyczny typ zabudowy miejskiej w stylu modernistycznym. Posiada prostą bryłę i nakryty jest dwuspadowym dachem. Położony jest w pobliżu wylotu ulicy Krasickiego, która biegnie w stronę rzeki San.

Obecnie użytkowany przez lokatorów prywatnych. Część parteru wynajmowana przez najemcę. Pozostała część parteru jest tuż przed przekształceniem z funkcji mieszkalnej na usługową. Wejście do suterenu usługowych od strony zachodniej - lokal obecnie nieużytkowany.

Z ważniejszych remontów w ostatnich latach wykonano: remont instalacji wodno-kanalizacyjnej, wykonano bieżące prace remontowe (m.in. wymiana okien, drzwi do poszczególnych mieszkań, lokal usługowy na parterze i w suterenie).

**Sytuacja:** Przedmiotowy budynek położony jest na lewobrzeżnej stronie miasta w dzielnicy Zasanie. Działka nr 590 mieści się w północnej zabudowie ulicy Grunwaldzkiej. Teren płaski, częściowo ogrodzony, z niewielkim podwórzem od strony północnej, otoczony jest zabudowaniami współczesnymi (bloki, pawilon handlowy).

**Materiał:** Wybudowany w technologii tradycyjnej, ściany zewnętrzne, konstrukcyjne z cegły dziurawki o zmiennej grubości muru (50-55 cm), tynki tradycyjne modernistyczne z dodatkiem piasku kwarcowego, ozdobnie opracowane cokołu w części parterowej poprzez ryflowanie – wysoki cokół i portal wejściowy. Stropy nad piwnicami odcinkowe, ceglane, zaś pomiędzy kondygnacjami płaskie. Podłogi na klatce schodowej tradycyjne z lastriko oraz wylewki betonowe zatarte (pomiędzy ostatnim piętrem, a strychem). Schody oryginalne, dwubiegowe powrotne, z lastriko, betonowe, z kutą modernistyczną balustradą z motywami promieni i drewnianym profilowanym pochwytem. W mieszkaniach parkiety w jodełkę, panele podłogowe oraz płytki ceramiczne. Więźba dachowa drewniana. Stolarka okienna drewniana i PCV dwu-, trzy- i wielokwaterowe okna, drzwi balkonowe dwuskrzydłowe wielokwaterowe. Balkony od frontu z kwietnikami o modernistycznym, prostym wyglądzie, na klatce schodowej balustrada uproszczona, również oryginalna. Stolarka drzwiowa zewnętrzna – drzwi główne wejściowe oryginalne drewniane, przeszklone z oryginalnymi miedzianymi klamkami i drewnianym wąskim czterokwaterowym naświetlem. Drzwi do lokalu w elewacji frontowej wtórne, powtarzające podział oryginalnych drzwi wejściowych. Drzwi w sieni - wahadłowe, dwuskrzydłowe, przeszklone powtarzające podział drzwi wejściowych. Stolarka wejściowa do mieszkań drewniana, oryginalna dwuskrzydłowa. W części mieszkań współczesna. Dach dwuspadowy, pokryty blachą płaską ocynkowaną, łączoną na rąbek stojący. Kominotytnkowane.

**Rzut:** Budynek wolnostojący, założony na rzucie wieloboku z ryzalitem od strony podwórza, w którym mieści się częściowo klatka schodowa. Obiekt trzytraktowy, w całości podpiwniczony.

**Bryła:** Zwarta, od strony podwórza z ryzalitem i balkonem na osi środkowej (na półpiętrze), z wejściem głównym ulokowanym asymetrycznie, trzykondygnacyjna, nakryta dachem dwuspadowym, podpiwniczona z suterenami. Na I piętrze w skrajnych osiach elewacji frontowej zlokalizowane są dwa balkony.

**Elewacje: Południowa (Frontowa):** czteroosiowa, w partii parterowej z wejściem wtórnym do lokalu usługowego (schody) oraz z wejściem głównym na klatkę schodową zaakcentowanym prostym portalem z wąskim naświetlem. Podziały wertykalne tworzą charakterystyczne dla modernizmu szerokie pasy gzymsu pomiędzy parterem a I piętrem oraz ścianką kolankową z małymi okienkami. Na parterze okno trzykwaterowe, witryna. Na I piętrze okna dwukwaterowe, drewniane drzwi balkonowe z oknami.

**Wschodnia (szczytowa):** ślepa, otynkowana.

**Zachodnia (szczytowa):** ślepa otynkowana, z wejściem do lokalu usługowego w suterenie.

**Północna (Podwórzowa):** pięcioosiowa, gładka, z częścią klatki schodowej z balkonem na osi – zachowane oryginalne, drewniane, wielokwaterowe okna oraz stolarka drzwiowa. Pozostałe okna wtórne, PCV o różnych podziałach.

**Wnętrze:** Klatka schodowa w większości z zachowanym wyposażeniem: stolarka drzwiowa i okienna, posadzki z lastriko, schody, balustrada, skrzynka na listy, lamperie. W mieszkaniach zachowały się podłogi z parkietu, część oryginalnych klamek. Układ wnętrz został w większości zmieniony.

**Instalacje:** Elektryczna, wodno-kanalizacyjna, piece na paliwo stałe, instalacja gazowa.



|  |                           |  |                              |
|--|---------------------------|--|------------------------------|
| 14. Kubatura   | 15. Powierzchnia użytkowa | 16. Przeznaczenie pierwotne  | 17. Użytkowanie obecne       |
| 1600 m <sup>3</sup>  | 340 m <sup>2</sup>        | Budynek mieszkalny.  | Budynek mieszkalno-usługowy. |
| 18. Stan zachowania  |                           | 19. Istniejące zagrożenia, najpilniejsze postulaty konserwatorskie   |                              |
| <p>Budynek użytkowany w stanie dobrym. Na ścianach zewnętrznych widoczne ubytki fragmentów tynków i farb. W większości odspojenia powstały w wyniku wilgoci znajdującej się w ścianach na skutek zniszczenia rynien, rur spustowych lub braku izolacji poziomych. Pokrycie dachowe regularnie konserwowane, więźba drewniana w stanie średnim (zgodnie z informacjami podanymi przez współwłaścicielkę).</p> |                           | <p>Należy przeprowadzić remont elewacji z zachowaniem wystroju elewacji frontowej, ze szczególnym uwzględnieniem dekoracyjnego opracowania tynków w poziomie parteru, wymienić zniszczone elementy więźby dachowej, naprawić pęknięcia na elewacji. Docelowo należy powrócić do dawnego podziału elewacji frontowej, likwidując wtórne wejście do nieużytkowanego obecnie lokalu).</p> |                              |



20. Akta archiwalne (rodzaj akt, numer i miejsce przechowywania)

21. Uwagi

22. Adnotacje o inspekcjach, informacje o zmianach (daty, imiona i nazwiska wypełniających)

23. Bibliografia


1. Wykaz ulic, placów i domów w mieście Przemyślu z 1932 roku.
2. Studium historyczno-urbanistyczne Przemyśl - Zasanie, Część II, tom V – Katalog zabudowy, tekst i fotografie nr 51-93, Jarosław 1986 r.

24. Opracowanie karty ewidencyjnej (autor, data i podpis)

tekst

plany, rysunki

fotografie

Aleksander Buz  
listopad 2020 r. 

25. Źródła ikonograficzne (rodzaj, miejsce przechowywania)

26. Załączniki

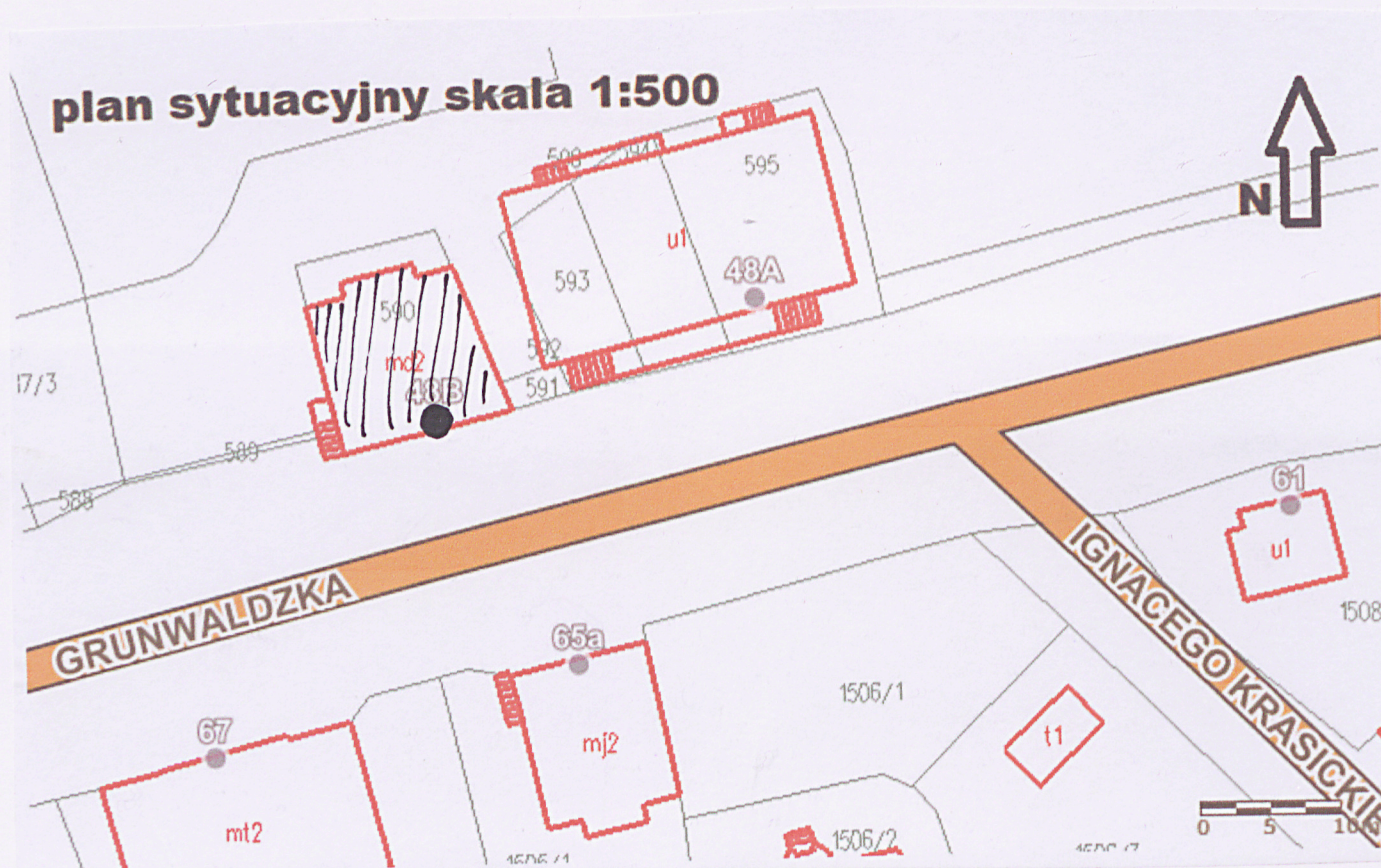
Fotografie, rzut, plany - 5 sztuk.



# ZAŁĄCZNIK DO KARTY EWIDENCYJNEJ

Nr 1

|                |              |   |  |
|----------------|--------------|---|--|
| 1. Miejscowość | PRZEMYŚL     | 5. Nazwa zabytku, adres<br>KAMIENICA, UL. GRUNWALDZKA 48B | 6. Zawartość załącznika<br>Plan sytuacyjny;<br>Fotografie: 1) elewacja frontowa, 2) elewacja tylna, 3) elewacja boczna wschodnia, 4) elewacja boczna zachodnia |
| 2. Gmina       | PRZEMYŚL     |   |  |
| 3. Powiat      | PRZEMYSKI    |   |  |
| 4. Województwo | PODKARPACKIE |   |  |



Opracowanie załącznika:  
(data i podpis)

LISTOPAD 2020  
ALEKSANDER BUSZ



3.



1.



4.



2.





|                |              |   |   |
|----------------|--------------|---|---|
| 1. Miejscowość | PRZEMYŚL     | 5. Nazwa zabytku, adres<br>KAMIENICA, UL. GRUNWALDZKA 48B | 6. Zawartość załącznika<br>Fotografie: 5) drzwi główne wejściowe, 6) naświetle drzwi głównych wejściowych, 7) klamka drzwi głównych, 8) fragment drzwi głównych, 9) oryginalny detal z nr budynku, 10) fragment ozdobnego tynku portalu wejściowego |
| 2. Gmina       | PRZEMYŚL     |   |   |
| 3. Powiat      | PRZEMYSKI    |   |   |
| 4. Województwo | PODKARPACKIE |   |   |



5.



6.



7.

Opracowanie załącznika:  
(data i podpis)

LISTOPAD 2020  
ALEKSANDER BUSZ





8.



9.



10.



# ZAŁĄCZNIK DO KARTY EWIDENCYJNEJ

Nr 3

|                |              |   |   |
|----------------|--------------|---|---|
| 1. Miejscowość | PRZEMYŚL     | 5. Nazwa zabytku, adres<br>KAMIENICA, UL. GRUNWALDZKA 48B | 6. Zawartość załącznika<br>Fotografie: 11) wtórne drzwi do lokalu w elewacji frontowej, 12) balkon na elewacji frontowej, 13) okno na elewacji, 14) fragment elewacji tylnej, 15) stolarka okienna na klatce schodowej od wewnątrz, 16) stolarka okienna na klatce schodowej od zewnątrz, 17) stolarka drzwiowa w elewacji tylnej |
| 2. Gmina       | PRZEMYŚL     |   |   |
| 3. Powiat      | PRZEMYSKI    |   |   |
| 4. Województwo | PODKARPACKIE |   |   |



11.



12.



13.

Opracowanie załącznika:  
(data i podpis)

LISTOPAD 2020  
ALEKSANDER BUSZ

*[Signature]*



16.



14.



18.



15.





# ZAŁĄCZNIK DO KARTY EWIDENCYJNEJ

Nr 4

|                |              |   |  |
|----------------|--------------|---|--|
| 1. Miejscowość | PRZEMYŚL     | 5. Nazwa zabytku, adres<br>KAMIENICA, UL. GRUNWALDZKA 48B | 6. Zawartość załącznika<br>Fotografie: 18) sień i drzwi wahadłowe na klatkę schodową, 19) parter klatki schodowej, 20) oryginalne skrzynki pocztowe, 21) balustrada na parterze, 22) piwnice i sutereny, 23) stolarka drzwiowa balkonowa na klatce schodowej, 24) balustrada i schody na I piętrze |
| 2. Gmina       | PRZEMYŚL     |   |  |
| 3. Powiat      | PRZEMYSKI    |   |  |
| 4. Województwo | PODKARPACKIE |   |  |



18.



19.



20.

Opracowanie załącznika:  
(data i podpis)

LISTOPAD 2020  
ALEKSANDER BUSZ

*[Signature]*



23.



24.



24.



22.





# ZAŁĄCZNIK DO KARTY EWIDENCYJNEJ

Nr 5

|                |              |   |  |
|----------------|--------------|---|--|
| 1. Miejscowość | PRZEMYŚL     | 5. Nazwa zabytku, adres<br>KAMIENICA, UL. GRUNWALDZKA 48B | 6. Zawartość załącznika<br>Fotografie: 25) wejście na strych, 26) drzwi wejściowe do mieszkania; 27) klamka drzwi do mieszkania od wewnątrz, 28) klamka drzwi do mieszkania od zewnątrz, 29) klamka w oryginalnym oknie w mieszkaniu |
| 2. Gmina       | PRZEMYŚL     |   |  |
| 3. Powiat      | PRZEMYSKI    |   |  |
| 4. Województwo | PODKARPACKIE |   |  |



25.



26.



27.

Opracowanie załącznika:  
(data i podpis)

LISTOPAD 2020  
ALEKSANDER BUSZ

*[Signature]*





28.



29.