

Nr

A

B

C

D

E

F

G

H

I

J

K

L

M

N

O

P

R

S

T

U

V

W

X

Y

Z

PODKARPACKIE

KROŚNIENSKIE

1. Obiekt zabytkowy

CHIAKUPA nr 6

2. Miejscowość

DOLŻYCA

gm. CISNA 817

3. Wiek  
ok. roku 19004. Styl  
ludowy5. Kubatura m<sup>3</sup>  
3266. Powierzchnia w m<sup>2</sup>  
a) zabytkowa: 123 b) użytkowa:

20. Przynależność administracyjna

a) województwo Warmińskie  
b) powiat (12/12) BIESZCZOWY  
c) gmina gmina gromada Cisna7. Materiał  
budowlany

Przed zniszczeniem

Po odbudowie

11. Ilość budynków 1

14. Grunty należące do zabytku: ha

a) ściany

drewno

12. Ilość kondygnacji 1

a) ogrody stylowe

-

b) sklepienia

-

13. Użytkowanie wnętrza  
według ilości:

b) sady i grunty uprawne

c) stropy

drewno

a) izb mieszkalnych 2

c) lasy

d) wiązania  
dachu

drewno

drewno

b) innych pomieszczeń 4

d) wody

-

e) krycie dachu

stone

papa

c) piwnic

-

e) inne

8. Wyposażenie architektoniczne

15. Przeznaczenie pierwotne budynku mieszkalne, gospodarze16. Użytkowanie w latach ubiegłych mieszkalne, gospodarze17. Użytkowanie obecne mieszkalne, gospodarze

18. Nadaje się do użycia na

21. Stacja Nazwa stacji Odległość  
od stacji  
w kma) kolejowa Dąbów

45

b) autobusowa Cisna

2

22. Właściciel i jego adres Skarb Państwa

23. Użytkownik i jego adres

24. Inwestor i jego adres

9. Autorzy i data budowy i przebudowy

Zbudowana ok. roku 1900,  
przebudowa między innymi dachu oraz  
pomieszczenie okien w r. 1954.

19. Data, rodzaj i stopień zniszczeń i odbudowy

Data	O P I S	Zniszczenia %	Odbudowa %
VIII.1939 r.	<u>stan dobry</u>		
XI.1939 r.	<u>nieistotne uszkodzenia</u>		
XII.1945 r.	<u>— " —</u>		
1954 r.	<u>— " —</u>		
1963 r.	<u>— " —</u>	11	

25. Rejestr zabytku Nr.....

rok..... miejsce przechowywania

26. Nazwa księgi hipotecznej 27. Nr hipoteczny

28. Akta

29. Fotografie

30. Inwentaryzacja pomiarowa

10. Udostępnienie

do zgłoszenia wstępku1963 stan dobry





Wykonano nad stokiem wzniesienia spłyającego ku szczytowi Ciska - Kellisa od strony północnej, zwężona frontem ku szczytowi. Drewniane, na podwalinie, konstrukcji wieńcowej, anglo-normanna, na obrys, białe, masywne dachowe stolcowe występujące wzdłużnie. Złożone na planie silnie wydłużonego prostokąta, jednoraktowe, z prostokątnymi wieńcami gospodarskimi pod jednym dachem. Dach dwuspadowy z kalenicy wschód - zachód, pokuty papy, szczyty deskowe przesłane. Na lewo od osi budynku trzeci pięciokątne przesłone, półkryte przegrodzone, na lewo od osi wieńca, na prawo również wieńca, na prawo od osi wieńca, przesłone stodoła, na prawo od osi wieńca. Stropy belkowe, nad wieńcem wieńca, nad stodołą stropie konstrukcji dachu. W planie frontowej trzy otwory niepełne prostokątne do sieni, stodoły i obory oraz trzy otwory skrajne, w planie północnej jeden otwór skrajny.

J I H G F E D C B A Nr

eg prac konserwatorskich

Rok	Wyszczególnienie prac	K o s z t tys. zł

33. Koszty  
w tys. zł

Przewidywane

Rzeczywiste

34. Inspekcje

35. Uwagi różne

36. Wypełnił dnia 5. IX 1961n.

*Y. K. Słonecznik*

37. Sprawdził dnia

1 IX 63 B. Słonecznik



31. Szkic (zaj. plan schematyczny, uwagi opisowe, fotografie)

eg prac konserwatorskich

J I H G F E D C B A Nr

Wyszczególnienie prac

K o s z t  
tys. zł

wane

Rzeczywiste

34. Inspekcje

35. Uwagi różne

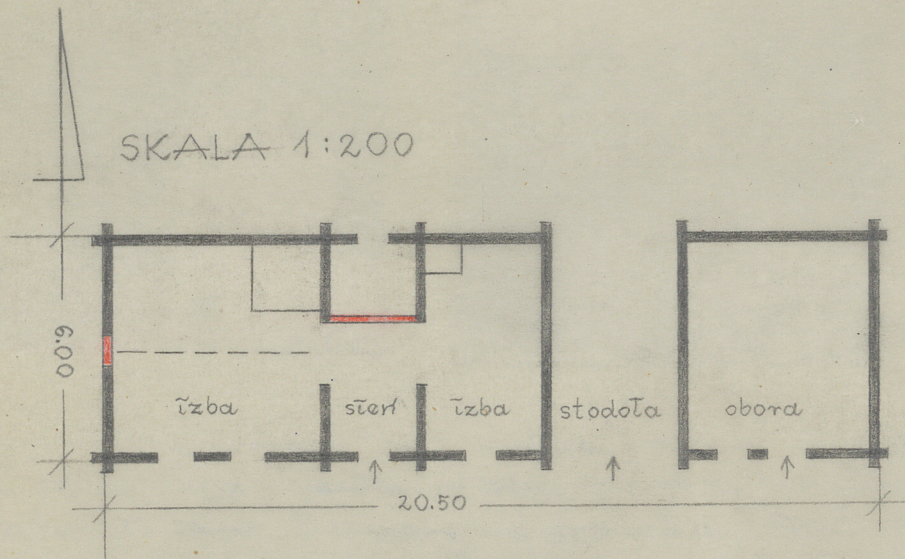
36. Wypełnił dnia 5. IX 1961 r.

*M. K. Słonecki*

37. Sprawdził dnia

1 IX 63 B. Słonecki

SKALA 1:200



aneksowany z klatki schodowej - zachod, pokryty papą, szczyty deskowane pionowo. Na lewo od osi budynku trzeci piętrowy przelot, pokryty przekładziną, na lewo od trzeciej izby, na prawo również izba; na prawo od trzeciej izby przelot stodoła, na prawo od niej obora. Stropy belkowe, nad izbą biegarską, nad stodołą dach konstrukcyjny dachu. W planie trzypiętrowy budynek niepiętrowy przelot do sien, stodoła i obora oraz trzy stropy skie, w planie północnej jeden strop skie.



Wetland