

31

## OGRODY ZABYTKOWE WOJEWÓDZTWA RZESZOWSKIEGO

Miejscowość ..... Rozwienica ..... WOD. PRZEMYSŁ

Powiat ..... jarosławski .....

## TOWARZYSTWO PRZYJACIÓŁ NAUK W PRZEMYSŁU

Sekcja Przyrodnicza

Opracował ..... Dr Jerzy Piórecki .....

Dokumentacja fotograficzna ..... Z. Mikołajczyk .....

Rok wykonania dokumentacji ..... 1974 .....

Miejsce przechowywania dokumentacji .....

Towarzystwo Przyjaciół Nauk w Przemysłu Urząd Wojewódzki  
w Rzeszowie — Biuro Dokumentacji Zabytków Ministerstwo Kul-  
tury i Sztuki w Warszawie — Zarząd Ochrony Zabytków

SIP Przem 2747-75 1000 Fp 46-214

1924  
1924





ARCHIWUM  
OŚRODEK OCHRONY  
ZABYTKOWEGO KRAJOBRAZU  
ul. Szwoleżerów 9 tel. 621 62 41 w. 244

Nr inw. 1724

*W. Sm. 1724 dep.*  
**BIBLIOTEKA**  
Zarząd Ochrony i Konserwacji Zespołu Pałac-Ogród  
Muzeum Narodowego w Warszawie  
ul. Szwoleżerów Nr 9 tel. 29-67-70



# METRYCZKA PARKU – OGRODU

1	Adres	miejscowość (dzielnica, ulica nr posesji) <b>Rozwienica</b>	Urząd gminy <b>Rozwienica</b>	powiat <b>Jarosław</b>	województwo <b>rzeszowskie</b>
2	Nazwa parku	aktualna <b>Park podworski</b> dawna			
3	Rodzaj parku i stan jego zachowania	<b>Park krajobrazowy, dobry</b>			
4	Czas powstania	<b>Ostatnia faza poch. z II połowy XIX w. przebud. w pocz. XX w., I faza zapewne z pocz. XVII w.</b>			
5	Położenie parku	<b>Na wierzcholinie oraz na łagodnym stoku</b>			
6	Powierzchnia parku	ogółem ha <b>5</b>	w tym wód w ha <b>0,30</b>	czy są na niej budynki i jakie <b>Pałac, mur. II ćw. XIX w., brama zjazdowa z poł. XIX w.</b>	
7	Użytkownik parku	<b>Urząd Gminy w Rozwienicy</b>			
8	Czy jest w rejestrze	data i nr rejestru			
9	Istniejące dokumentacje (data i autor)	pomiar sytuacyjno-wysokościowy		inwentaryzacja zieleni	
		studium historyczne		założenia techniczno-ekonomiczne	
		techniczne, branżowe dokumentacje i ekspertyzy		<b>ARCHIWUM</b> <b>OŚRODEK OCHRONY</b> <b>ZABYTKOWEGO KRAJOBRAZU</b> ul. Szwoleżerów 9 tel. 621 62 41 W. 244	
10	Przeprowadzone dotychczas remonty				

NN inw. 1724



## Rozwienica

### 1. Poczta Rozwienica

Urząd Gminny Rozwienica

Powiat Jarosław

2-3. Park podworski, krajobrazowy zachowany w stanie dobrym zwłaszcza budynek mieszkalny /dwór/ - obecnie szkoła zbiorcza oraz starodrzew. Sieć dróg parkowych nieczytelna.

4. Park założony na przełomie XVIII/XIX wieku na reliktach znacznie starszego założenia.

Przebudowany układ kompozycji roślinnych na przełomie XIX i XX w. /obecny stan pochodzi głównie z przełomu XIX i XX w./.

### 5. Położenie parku :

Park położony jest na skłonie wierzchowiny o lekkim nachyleniu w kierunku płd.-zach. nadto na krawędzi wzniesienia. Dolna część ogrodów obejmuje szeroką dolinę jaru.

6. Powierzchnia parku wraz z ogrodem użytkowym tj. sadem owocowym i terenami po byłym ośrodku gospodarczym obejmuje powierzchnię ok. 7 ha.

7. Teren parku użytkowany jest przez ~~Szkołę Podstawową~~ Urząd Gminny oraz Gminną Spółdzielnię Samopomoc Chłopską.

8. Obiekt nie ujęty do rejestru ogrodów zabytkowych.



## 9. Brak dokumentacji

10. Przebudowa drogi obejmującej odcinek od bramy głównej do podjazdu pod dwór oraz skrót pieszy od dworu do przystanku PKS.

Utwardzenie żuźlowe częściowo trylinką i płytami chodnikowymi /płyty betonowe/. Rozplanowanie dróg przebudowanych naruszyło pierwotny układ sieci drogowej zwłaszcza na odcinku podjazdu pod dwór /wyprowadzenie drogi oraz jej podniesienie o ok. 60 cm do stanu pierwotnego/. Remont generalny dworu /bez naruszenia rozplanowania/. Główne prace remontowe wykonane zostały w latach 1973-1974.

### I.

1. Od przełomu XIX i XX w. do czasów obecnych nie nastąpiły zasadnicze zmiany w układzie rozplanowania ogrodów jakkolwiek występuje w parku część młodszych nasadzeń pochodzących z pocz. XX wieku.

Park krajobrazowy w którym centralne miejsce zajmuje dwór na osi którego położone są główne układy kompozycji roślinnych wraz z parterem dolnym na którym pierwotnie obok sadzawki położony był staw o układzie geometrycznym. Obecnie parter dolny oddzielony jest szerokim pasem zieleni pochodzącym głównie z przełomu XIX i XX w. Najstarsze reliktove nasadzenia położone były od fasady ogrodowej dworu, są to głównie lipy szerokolistne pochodzące z pocz. XVIII w. Część ich została zniszczona w latach 60-tych, zwłaszcza najokazalsza lipa o obw. 6 m. W parku dominują głównie gatunki drzew krajowych nadto rosną tu okazałe cyprysiki groszkowe, dąb błotny, platan klonolistny, dęby czerwone, surmia pospolita i inne.

2. Narazie nie odnaleziono planów ogrodów. Szkic terenowy załączony został wraz z opisem do niniejszego opracowania.



3. Właściciele : W drugiej połowie XIX w. i na przełomie XIX i XX w. Rozwienica należała do rodziny Górskich.

## II. Charakterystyka stanu istniejącego.

### 1. Układ przestrzenny

Park zachowany w/g rozplanowania pochodzącego głównie z przełomu XIX i XX w. Drzewostan zachowany w stanie dobrym z wyjątkiem najstarszych lip pochodzących z I poł. XVIII w. Ślady układu sieci drogowej słabo czytelne oraz częściowo zniekształcone przebudową. Od strony elewacji ogrodowej dworu, na jednej z najrozleglejszych płaszczyzn trawnikowych gdzie do niedawna dominowały najokazalsze XVIII wieczne lipy szeroko-listne wytyczono nowy skrót pieszy, przecinający w sposób sztuczny główną oś kompozycji widokowej jak również wysadzono rzędowo wiele gatunków drzew krajowych. Na pozostałych częściach parku dominują nasadzenia pochodzące z pocz.XX w. lub z końca XIX w. z licznymi gatunkami drzew obcych z których najokazalsze są : dąb czerwony /320 cm/, dąb błotny /300 cm/, iglicznia trójcierniowa, surmia pospolita, orzech czarny, tulipanowiec amerykański /220 cm/, platan klonolistny, sosna wejmutka oraz okazałe ładnie prezentujące się od zachodniej strony elewacji dworu cyprysiki groszkowe o obw.dochodzącym do 200 cm. Park częściowo ogrodzony z funduszy Urzędu Gminnego oraz Powiatowego Konserwatora w Jarosławiu. Z wyjątkiem boiska sportowego oraz dróg gospodarczych w pobliżu dworu i byłego ośrodka gospodarczego /ryc.4/ użytkowany jest park jako teren rekreacyjny. W związku z funkcją administracyjną dworu przewidywane są plany przebudowy sieci drogowej, oświetlenia terenu itp.



2. Inwenta ryzacja dendrologiczno fitosocjologiczna.

Powierzchnia 4 i 1/2 ha

Typ gleby

Pokrycie 80%

---

A <sup>1</sup>	Gra b pospolity	2.5
	Klon zwyczajny	1.1
	Lipa drobnolistna	1.1
	Brzoza brodawkowata	1.2
	Swierk pospolity	1.3
	Lipa szerokolistna	1.3
	Sosna zwyczajna	+ 5
	Grochodrzew	+ 3
	Topola biała	+ 1, P
	Kasztanowiec biały	+ 1
	Orzech włoski	+ 1
	Jesion wyniosły	+ 3
	Czeremcha pospolita	+ 1
	Klon jawor	+
	Dąb szypułkowy	+
	Dąb błotny	R, 300 cm
	Jesion wyniosły odm. zwisła	R
	Orzech czarny	R, 180 cm
	Dąb czerwony	R, 320 cm
	Brzoza papierowa	R
	Morwa biała	R
	Buk czerwony	R, 360 cm
	Klon jawor odm. czerwonolistna	R
	Brzoza czarna	R
	Choina kanadyjska	R
	Jawor pospolity	R



Iglicznia trójcierniowa	R
Tulipanowiec amerykański	R, 220 cm
Sosna wejmutka	+ 1
Surmia catalpa	R, 180 cm
Platan klonolistny	R
Żywotnik zachodni	R, 200 cm
Cyprysik groszkowy	R, 200 cm

A<sup>2</sup>

Bez czarny	1,5
Czeremcha pospolita	1.2
Grab pospolity	1.1
Leszczyna pospolita	1.3
Trzmielina zwyczajna	1.3
Lipa drobnolistna	+ 5
Wiąz szypułkowy	1.5
Czereśnia ptasia	R
Orzech czarny	+
Głóg jednoszyjkowy	+ 3
Głóg dwuszyjkowy	+
Lipa szerokolistna	+
Jesion wyniosły	+
Lilak pospolity	+
Dereń biały	+
Dereń świdwa	+
Dereń właściwy	+
Klon jawor	R
Kasztanowiec zwyczajny	R
Topola biała	R
Jarząb pospolity	R



3. Jeden z nielicznych ogrodów o zachowanym dobrze starodrzewie oraz rozplanowanie pochodzącym z ~~pół~~.przełomu XIX i XX w. /granice parku nie uległy zmianie na przestrzeni tego czasu/. Nasadzenia pochodzące z I poł.XX w. nie naruszyły układu pierwotnego. Największe zmiany jak już wspomniano uprzednio były wywołane nasadzeniami rzędownymi pochodzącymi z lat 60-tych obecnego wieku.

Główny ośrodek gospodarczy został znacznie rozbudowany po 1 945 roku. Należy on obecnie do Gminnej Spółdzielni Samopomoc Chłopska /zatracił związek z obecną funkcją parku i dworu ponieważ dwór użytkowany jest przez Urząd Gminny oraz Ośrodek Zdrowia.



R o z w i e n i c a

Diagram wartości

1. Założenia przestrzenne zachowane	10
2. Założenia przestrzenne o znaczeniu historycznym	6
3. Założenia wodne istniejące	2
4. Założenia wodne o znaczeniu historycznym	3
5. Założenia ziemne o znaczeniu obronnym /zachowane/	0
6. Założenia ziemne o znaczeniu historycznym	0
7. Wartość krajobrazowa ogrodów	8
8. Otoczenie krajobrazowe ogrodów	3
9. Wartość zachowanego drzewostanu	10
10. Udział gatunków obcych	6
11. Zachowany układ kompozycji roślinnych o znac. historycz.	10
12. Dwory i inne budynki o znaczeniu historycz.-architekt.	5
13. Drzewa pomniki	1
14. Drzewa i inne gatunki o znaczeniu budowlanym	6
15. Zachowany układ sieci drogowej	2
16. Czytelne ślady sieci drogowej	3
17. Zachowane ogrody użytkowe /warzywniki i sady owocowe/	0
18. Zachowany układ przestrzenny ogrodów warzywnych	0
19. Zachowane resztki leśne	0
20. Dąbrowy o pochodzeniu naturalnym	0
21. Związek z postaciami historycznymi	0
22. Adaptacja terenu pod nowe budownictwo	0
23. Rzeźba parkowa	0
<hr/>	
Razem pkt.	75



4. Park położony w krajobrazie kulturowym tj. rolniczym /centrum wsi/ i bezleśnym. W związku z antropogenizacją krajobrazu obiekt posiada duże znaczenie krajobrazowe i rekreacyjne, nadto gospodarcze, oddziela bowiem pasem zieleni wysokim główne centrum handlowe Gminy /magazyny, składowiska materiałów budowlanych, paliw itp./ od zwartej zabudowy wsi. Posiada to znaczenie osłonowe, nadto duże znaczenie historyczne.

### III. Wnioski

1. Granica ścisłej ochrony konserwatorskiej obejmuje park właściwy tj. w granicach starodrzewia oraz niewielkie łąki w pobliżu stawów położonych w dolnej części grodów. Strefa ochrony krajobrazowej z wyjątkiem terenu b. ośrodka gospodarczego /przylega bezpośrednio do parku/ obejmuje tereny użytków rolnych w pasie o szer. 200 m oraz drogi Jarosław-Pruchnik /bez prawa zmiany skarpy przyległej do drogi oraz głównego wjazdu.  
Strefa ochrony konserwatorskiej i krajobrazowej oznaczona została na szkicu terenowym .
2. Park należy użytkować jako teren rekreacyjny z dopuszczeniem niewielkich placów sportowych przeznaczonych na boiska piłki ręcznej /dolna część parku/.
3. Wykonać pełną dokumentację tj pomiar sytuacyjno wysokościowy, szczegółową inwentaryzację drzewostanu wraz z planem konserwacji.  
Projekt techniczny przebudowy sieci drogowej /w/g pierwotnego częściowo zachowanego w terenie układu historycznego/, projekt oświetlenia oraz przebudowę dotychczasowych linii elektrycznych i telefonicznych /napowietrzne linie elektryczne i telefoniczne zwłaszcza na osi głównej dworu należy usunąć lub przeprowadzić kablem pod-



ziemnym. Rzędowe nasadzenia zwłaszcza z klonu zwyczajnego, jesionu wyniosłego i jaworu oraz jarzębiny, łącznie z plantacjami topolowymi na leży usunąć z terenu parku.

Do parku należałoby wprowadzić większą ilość krzewów oraz rzadszych gatunków drzew.

#### IV. Wykaz rycin i dokumentacja fotograficzna

Ryc. 1 Rozwienica 1974. Platan klonolistny /na pierwszym planie/.

od strony elewacji dworu rzędowe nasadzenia z żywotnika zachodniego oraz cyprysika groszkowego /obw. 200 cm/

Ryc. 2. Rozwienica 1974. Dwór, na pierwszym planie brzoza o obw. 300 cm w głębi korona platana klonolistnego

Ryc. 3. Rozwienica 1974. Część dworu oraz ogólny widok na iglicznię trójcierniową /w pośrodku na pierwszym planie/ w głębi korona buka czerwonego

Ryc. 4. Rozwienica 1974, Pomnikowe topole białe od strony ośrodka gospodarczego. W głębi budynku b. ośrodka gospodarczego zajęte obecnie przez Gminną Spółdzielnię Samopomoc Chłopsk.

Na pierwszym planie zmagazynowane płytki chodnikowe do przebudowy nawierzni dróg spacerowych.

Ryc. 5 Rozwienica 1974. Jeden z najokazalszych pomnikowych jesionów wyniosłych

Ryc. 6. Rozwienica 1974. Szpaler lipowy wzdłuż drogi głównej prowadzącej od dworu do b. ośrodka gospodarczego.





ROŻWIENICA 1975

Ryc. 7.





Ryc. 1





Ryc. 2





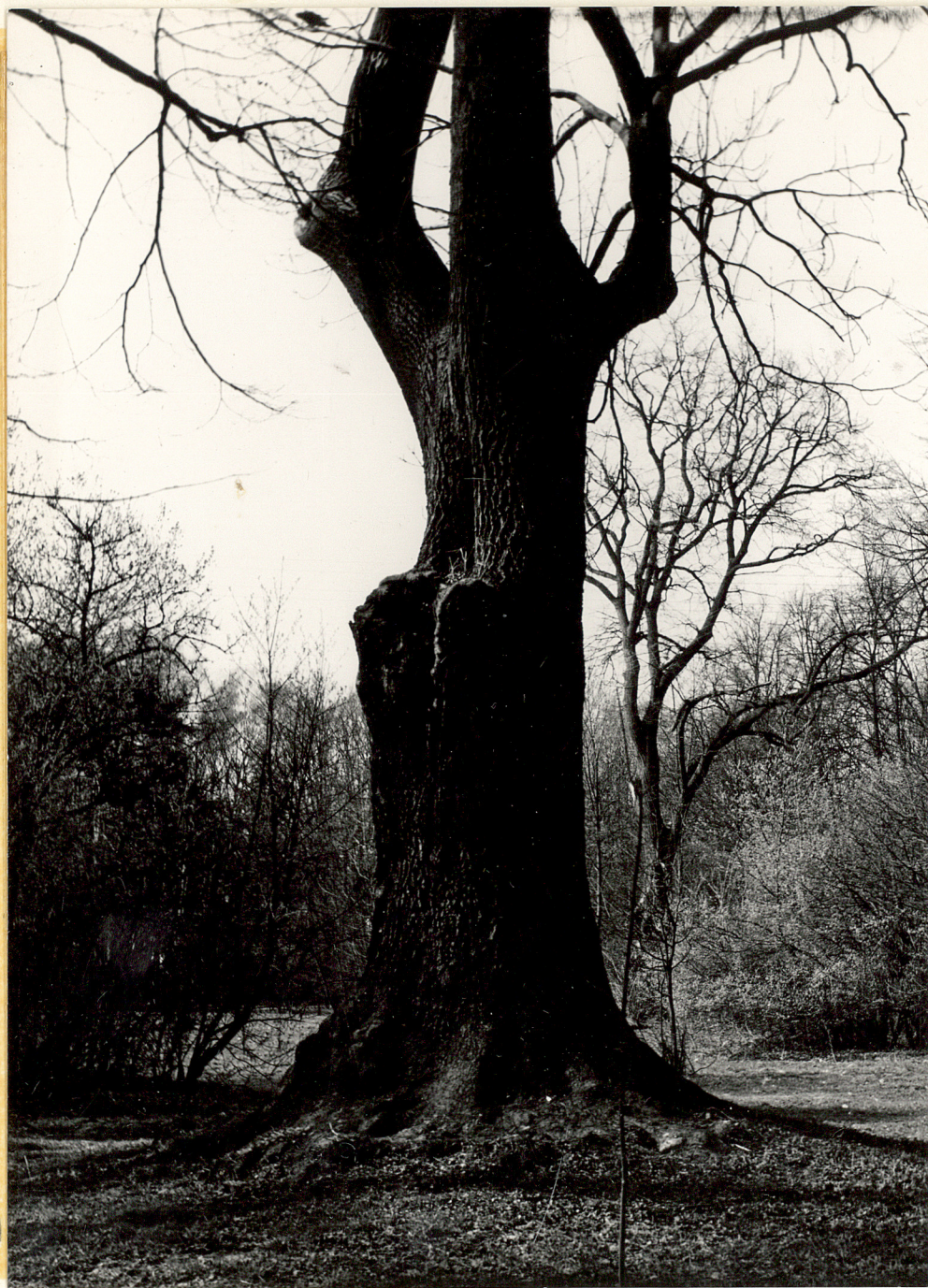
Ryc.3





Рис. 4





*Ryc. 5*



*Ryc. 6*