

Nr

A

B

C

D

E

F

H

I

J

K

L

N

O

P

R

S

T

U

V

PODKARPACKIE

W

X

Y

Z

668

1. Obiekt zabytkowy

FOLWARK

STAJNIA

2 zespołu pałacowego

2. Miejscowość

JULIN

gm. Żabynia

RAKSZANA

a.w. WYDRZE

3. Wiek

XIX

4. Styl

ber dialekt.

cechy rylskiej

5. Kubatura m³

~4000

6. Powierzchnia w m²

800

a) zabytkowa:

b) użytkowa:

7. Materiał budowlany

Przed zniszczeniem

Po odbudowie

a) ściany

cegła

b) sklepienia

-

c) stropy

cegła, drewno

d) wiązania dachu

drewno

e) krycie dachu

dachówka

11. Ilość budynków

1

12. Ilość kondygnacji

112

13. Użytkowanie wnętrza według ilości:

a) izb mieszkalnych

9

b) innych pomieszczeń

13

c) piwnic

-

14. Grunty należące do zabytku:

ha

a) ogrody stylowe

-

b) sady i grunty uprawne

2

c) lasy

-

d) wody

-

e) inne

-

20. Przynależność administracyjna

a) województwo

czeszowskie

b) powiat

Łowicz

c) gmina

RAKSZANA Brzozna - Radomka

21. Stacja

Nazwa stacji

Odległość od stacji w km

a) kolejowa

Łowicz

18

b) autobusowa

Bielobłota

5

22. Właściciel i jego adres

w Żulinie.

Leśnictwo

8. Wyposażenie architektoniczne

Ornamenty łacińskie, ornaty podługie. Ozdobne krochoty wspierające korynckie pilastry.

15. Przeznaczenie pierwotne budynku

folwark

16. Użytkowanie w latach ubiegłych

j.w.

17. Użytkowanie obecne

leśnictwo

18. Nadaje się do użycia na

j.w.

19. Data, rodzaj i stopień zniszczeń i odbudowy

Data

O P I S

Zniszczenia %

Odbudowa %

VIII.1939 r.

nie zniszczony

XI.1939 r.

j.w.

XII.1945 r.

j.w.

X.1967.

Zamieszkały. W częściach zach. zniszczony.

Wszystkie zniszczone.

25. Rejestr zabytku Nr

rok..... miejsce przechowywania

26. Nazwa księgi hipotecznej

27. Nr hipoteczny

28. Akta

29. Fotografie

30. Inwentaryzacja pomiarowa

10. Udostępnienie

za pośrednictwem

miejscowości



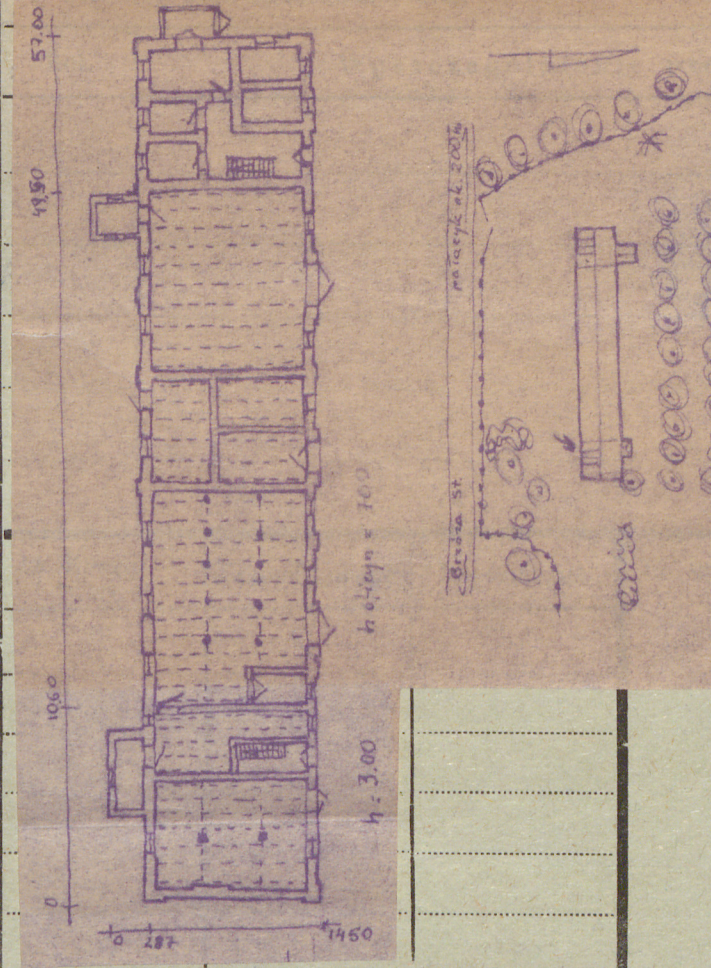
uwagi opisowe, fotografia

Ustawiony po lewej stronie drogi do Brzozy Stądnic-
kiej. Murowany z cegły, o-
tynkowany, łamy dachówką
na murze wydłużonego prostoką-
ta, trójczelny, z niewielki-
mi dwoma dobudówkami
od tyłu. Część środkowa,
parterowa, łamy dachem
siodłowym, zawierająca
wewnątrz obory, klatka po-
bierał piętrowe oficyny
(wsch. mieszkalna, w zach.
pomieszczenia magazynowe)
łamy dachem łamy dachem
siodłowym. Kondygnacje prze-
dzielone gipsowymi kolumna-
kami, rzeźby nie oddzie-
lone od ścian - w szczy-
cie zach. malowidła z her-
bem Potockich i data.

W niszach ozdoba lico-
szkły z wyćinanych bele-
czek wspierające wypusz-
czone ostanki płaszczy. Ścia-
ny części środkowej podzie-
lone liniami, na ścia-
nach oficyn - podnasty-
ramowe. Wewnątrz: stro-

py płaskie w os. wsch. w pozostałych partiach skosy belki
we wsparte na słupach. W górze dachów stłoczone, bity
gwoździem. Klepione wrota do obory nabijane żwirka-
mi.

32. Przebieg przez konserwatorskich



35. Uwagi różne

K o s z t
tys. zł

pekcje

36. Wypełnił dnia 26. XI. 1967

Barbara Tondos

37. Sprawdził dnia