

1. Obiekt

KAMIENICA

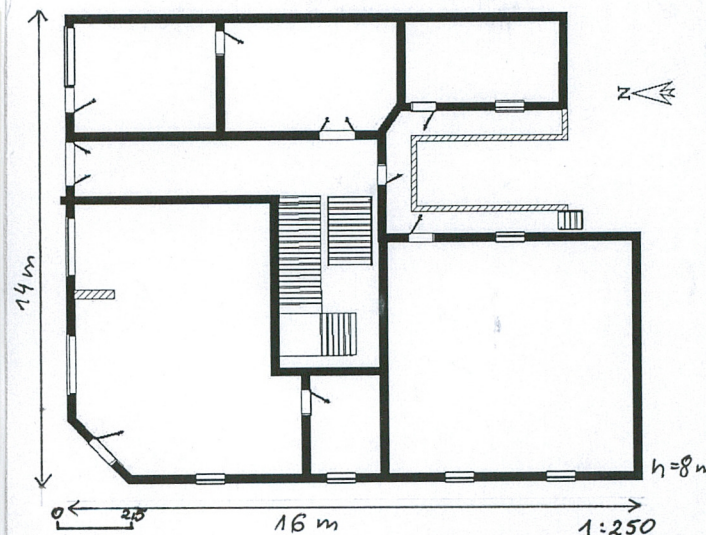
2. Czas powstania

1914 rok

3. Miejscowość

PRZEWORSK

11. Zdjęcia, rzut, przekrój, sytuacja, orientacja



4. Adres PRZEWORSK

ul. Marszałka J. Piłsudskiego 7 d.
Krakowska 7

nr hipoteczny KW [redacted]

5. Przynależność administracyjna

województwo Podkarpackie

gmina Przeworsk

now. przeworski

6. Poprzednie nazwy miejscowości

j.w.

7. Przynależność administracyjna 1.VI.1975

województwo rzeszowskie

powiat Przeworsk

8. Właściciel i jego adres

[redacted]

9. Użytkownik i jego adres

j.w. i lokatorzy

10. Rejestr zabytków

dec. unb?

Nr.....A-712..... data.....06.12.1972.....

12. Autorzy, historia obiektu, określenie stylu

Kamienica została zbudowana w 1914 roku według projektu znanego przeworskiego budowniczego - Walentego Rybackiego. Powstała z inicjatywy Kazimierza Dąbrowieckiego. Na parterze od frontu umieszczono sklepy oraz restaurację.

Według katastru z 1849 roku wcześniej na tym miejscu stał również dom murowany. Należał on do Wincentego Świąterskiego.

W okresie międzywojennym na parterze mieściła się restauracja, po wojnie – bar „Zacisze”. Obecnie kamienica pełni funkcję mieszkalno-handlową. Na parterze sklepy, na piętrze mieszkania.

Do dnia dzisiejszego zachował się jej pierwotny układ wewnętrzny, gabaryt, wystrój architektoniczny elewacji, a także oryginalne wyposażenie wnętrza z 1914 roku, co stanowi jej niezaprzeczalną wartość.

13. Opis (sytuacja, materiał i konstrukcja, rzut, bryła, elewacje, wnętrze, wyposażenie, instalacje)

Budynek usytuowany jest kalenicowo w południowej części ulicy Piłsudskiego d. Krakowskiej, u wylotu św. Jana.

Murowany z cegły, tynkowany, stropy tzw. Kleina na parterze, na piętrze sufity, sklepienia odcinkowe i płaskie, więźba dachowa drewniana krokwiowo-stolcowa, dachy dwuspadowe, kryte blachą płaską, ocynkowaną, zachowana dekoracyjna ceramiczna posadzka w sieni i na podestach klatki schodowej, parkiety, płyta pilśniowa, lastriko, nowe płytki, schody dwubiegowe drewniane, z balustradą tralkową, drzwi oryginalne, drewniane, dwuskrzydłowe, płycinowe, wejściowe od frontu i od tyłu z nadświetlem, pełne i częściowo przeszklone, okna oryginalne, drewniane, dwudzielne, czterokwaterowe, witryny sklepowe nowe z PCV brązowe oraz z okleiną drewnopodobną brązową, aluminiowe srebrne.

Zalążony na rzucie prostokąta z dwoma aneksami od południa. Układ wnętrza jest dwutraktowy, niesymetryczny.

Jednopiętrowy, podpiwniczony, czteroosiowy. Komory piwniczne nakryte sklepieniami odcinkowymi.

Elewacje północna i zachodnia dwukondygnacyjne, czteroosiowe, symetryczne, analogicznie dekorowane, połączone ściętym narożnikiem, pokrytym na całej wysokości pasowym boniowaniem. Na parterze wejście do sklepu, na piętrze balkon z dekoracyjną balustradą. Powyżej gzymsu wieńczącego zachowała się data budowy „KMD 1914”. Przyziemie elewacji pokrywa pasowe boniowanie. Gładko otynkowane piętro podzielono boniowanymi lizenami. Artykulację poziomą stanowi gzyms kordonowy oraz bogato profilowany gzyms wieńczący. Wejście do kamienicy znajduje się w elewacji północnej. Wszystkie otwory drzwiowe i okienne prostokątne, w profilowanych obramieniach, z gzymsami w podokiennikach. Stolarka okienna i drzwiowa oryginalna.

Elewacja tylna - dwukondygnacyjna, gładko tynkowana, bez dekoracji. Z powodu znacznego spadku terenu w kierunku południowym, usytuowano przy niej schody. Wzdłuż obydwu kondygnacji biegną betonowe ganki, otoczone prostą, metalową balustradą. Stolarka okienna i drzwiowa oryginalna.

Wnętrze - na drugiej osi od zachodu usytuowano wąską przelotową sień, przesklepioną odcinkowo. Łączy się ona z pomieszczeniem klatki schodowej umieszczonym w trakcie tylnym, od zachodu. Schody dwubiegowe, drewniane, z balustradą tralkową.

Wyposażenie – w większości z czasu budowy domu: stolarka okienna i drzwiowa, schody z balustradą, terakota, parkiet, meble.

Instalacje – elektryczna, wodno - kanalizacyjna, gazowa.

14. Kubatura	15. Powierzchnia użytkowa	16. Przeznaczenie użytkowe	17. Użytkowanie obecne
1 800 m ³	512 m ²	usługowo-handlowo-mieszkalne	handlowo-mieszkalne
18. Prace budowlane i konserwatorskie, ich przebieg i dokumentacja		19. Stan zachowania (fundamenty, ściany zewnętrzne, ściany wewnętrzne, sklepienia, stropy, konstrukcje dachowe, pokrycia dachu, wyposażenie i instalacje)	
<p>Budynek od czasów budowy nie przechodził generalnych remontów.</p> <p>Wprowadzono jedynie instalację gazową oraz wodno-kanalizacyjną. W ostatnich latach zmieniono witryny na nowe z PCV i aluminium.</p>		<p>Obiekt wymaga remontu. Budynek zawilgocony, przez co m. in. na elewacjach odpadają tynki.</p>	
		20. Najpilniejsze postulaty konserwatorskie	
		<p>Należy przeprowadzić kapitalny remont budynku zachowując: ukształtowanie bryły, układ przestrzenny, funkcję, wystrój architektoniczny elewacji, oryginalne wyposażenie wnętrza: stolarkę drzwiową i okienną, parkiety, posadzki, meble</p>	

21. Akta archiwalne (rodzaj akt, numer i miejsce przechowania)

Sąd Rejonowy w Przeworsku - Wydział Ksiąg Wieczystych

Księga Wieczysta [REDACTED]

22. Bibliografia

Studium Historyczno – Urbanistyczne Przeworska, Jarosław 1989 r.

WAP Przemyśl, AmP, syg. 1189, s. 142-156.

23. Źródła ikonograficzne i fotografia (rodzaj, miejsca przechowania, sygnatury)

24. Uwagi różne

25. Opracował

tekst. mgr Anna Mazurek, październik 2004 r.

Anna Mazurek

plany, rysunki mgr Anna Mazurek, październik 2004 r.

Anna Mazurek

zdjęcia fotograf. mgr Anna Mazurek, październik 2004 r.

Anna Mazurek

miejsce przechowania negatywów..... WUOZ

Karta po wypełnieniu podlega ochronie na podstawie przepisów autorskiego

26. Adnotacje o inspekcjach, informacje o zmianach (daty, imiona i nazwiska wypełniających)

27. Załączniki

~~wkładka~~