

1. Obiekt

DOM MIESZKALNY

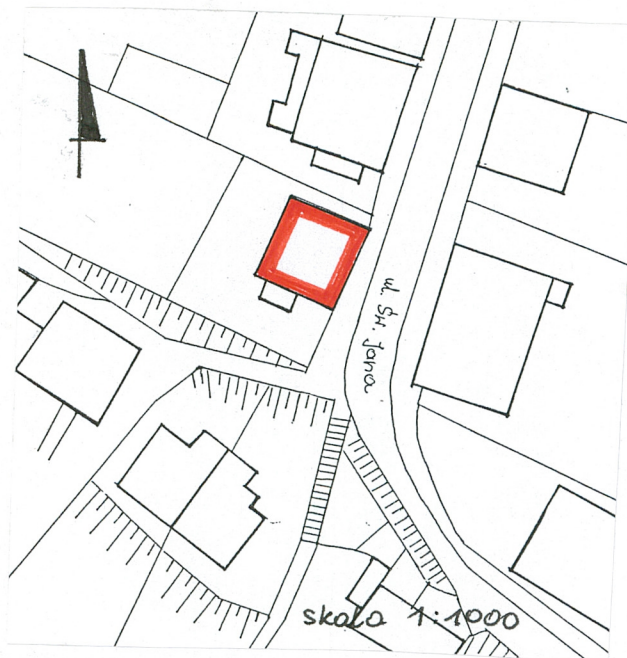
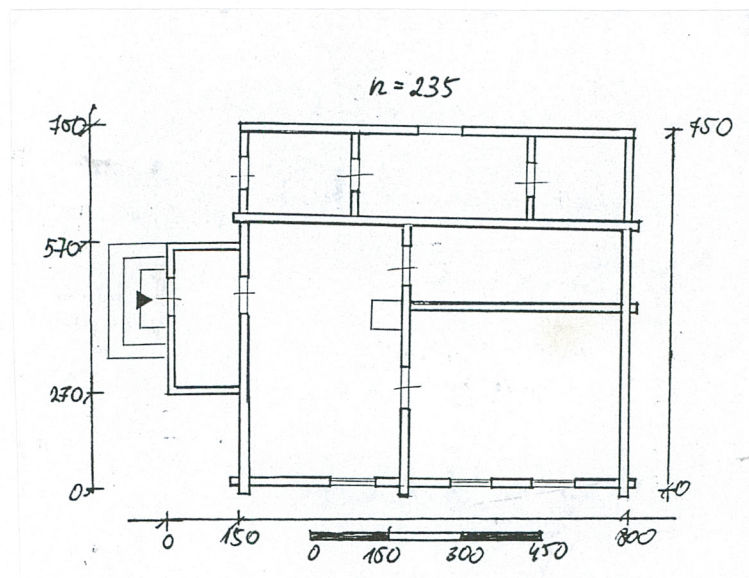
2. Czas powstania

I poł. XIX w.

3. Miejscowość

PRZEWORSK

11. Zdjęcia, rzut, przekrój, sytuacja, orientacja



4. Adres

PRZEWORSK ul. Św. Jana 8

Nr hipoteczny KW [REDACTED]

5. Przynależność administracyjna

województwo podkarpackie

gmina PRZEWORSK

PRZEWORSKI

6. Poprzednie nazwy miejscowości

Przeworsko (XIV – XV)

7. Przynależność administracyjna 1.VI.1975

województwo rzeszowskie

powiat Przeworsk

8. Właściciel i jego adres



9. Użytkownik i jego adres

j.w.

10. Rejestr zabytków

Nr...A – 712 data 6-12-1972 r

(układ urbanistyczny)

12. Autorzy, historia obiektu, określenie stylu

Dom wzniesiony został w I połowie XIX wieku. Zarejestrowany jest na Planie Katastralnym Przeworska z 1849 roku. Rzut budynku w tym czasie różnił się od jego obecnego rzutu - prostokąta zbliżonego do kwadratu. Wydaje się że na planie prostokątny rzut był wydłużony w kierunku zachodnim. Obecne rozplanowanie wnętrza domu jest nietypowe, nie ma wyraźnie wyodrębnionej sieni - co było regułą jeśli chodzi o przeworską drewnianą zabudowę mieszczańską z tego okresu. Niewątpliwie dom został przebudowany. Możliwe że powodem tej przebudowy było zniszczenie części zachodniej, co spowodowało jej rozbiórkę i skrócenie budynku od tej strony. Pierwotnie dom nakryty był zapewne dachem czterospadowym. Po rozbiórce części zachodniej pozostał jako trójspadowy ze szczytem oszalowanym deskami. Zachodnią ścianę domu wykonano w konstrukcji sumikowo - łatkowej. Rozbiórka pociągnęła za sobą również dokonanie zmian we wnętrzu domu które pozbawione zostało sieni. W późniejszym okresie wzdłuż ściany zachodniej dostawiona została komórka, zaś przy ścianie południowej weranda. Istniejąca część domu ma zachowane tradycyjne ukształtowanie bryły z wysokim dachem który prawdopodobnie pokryty był gontem. Reprezentuje typ drewnianej zabudowy małomiasteczkowej i pomimo znacznej destrukcji jest ważnym elementem układu urbanistycznego Przeworska.

13. Opis(sytuacja, materiał i konstrukcja, rzut, bryła, elewacje, wnętrze, wyposażenie, instalacje)

Dom usytuowany jest w południowo-zachodniej części starego miasta, na skarpie opadającej w kierunku południowym. W zachodniej pierzei ulicy św. Jana, w linii zabudowy ulicy jako wolnostojący w ogrodzie rozciągającym się po stronie zachodniej i południowej. Przy elewacji północnej jest wąski pas w granicy z sąsiednią posesją. **Zbudowany** z drewnianych bali na podmurówce z cegły. Ściany o konstrukcji zrębowej i sumikowo-łatkowej pobielane, stropy drewniane belkowe, więźba dachowa drewniana krokwiowo - jętkowa, dach pokryty papą. Stolarka okienna i drzwiowa drewniana, okna ościeżnicowe dwudzielne, drzwi płycinowe.

Założony na rzucie prostokąta, z prostokątnym gankiem przy elewacji południowej i szopą wzdłuż elewacji zachodniej. Układ wnętrza jest dwutraktowy dwuosiowy.

Parterowy częściowo podpiwniczony nakryty dachem trójspadowym z okapem opartym na kroksztynach. Ganek i komórka nakryte są dachami jednospadowymi.

Elewacja frontowa jest 3-osiowa niesymetryczna pobielona z widoczną konstrukcją, wiązaniem zrębowym w narożu północno-wschodnim i słupem w narożu południowym. W elewacji widoczne jest też wiązanie ścian wewnętrznych. Prostokątne okna rozmieszczone są niesymetrycznie.

Elewacja boczna południowa na osi dostawiona jest drewniana przeszklona weranda poprzedzona betonowymi schodami. W werandzie jest wejście do wnętrza.

Elewacja boczna północna jest bezokienna.

Elewacja tylna szczytowa jest bezokienna z dostawioną na całej szerokości niższą komórką z dachem jednospadowym.

Wnętrze wejście z werandy prowadzi bezpośrednio do kuchni z której są wejścia - do pokoju usytuowanego w północno-wschodniej części domu i komory przy ścianie zachodniej. Do komórek przy ścianie tylnej są osobne wejścia z zewnątrz. Z kuchni jest zejście do piwnicy obecnie niedostępnej.

Wyposażenie z oryginalnego wyposażenia zachowały się jedynie belki stropowe oraz późniejsze okna ościeżnicowe dwudzielne.

Instalacje elektryczna.

14.Kubatura 141 m ³	15.Powierzchnia użytkowa 60 m ²	16.Przeznaczenie użytkowe mieszkalna	17.Użytkowanie obecne nie zamieszkały
18.Prace budowlane i konserwatorskie, ich przebieg i dokumentacja Od czasu powstania dom był zapewne wielokrotnie remontowany. W okresie powojennym zmieniono pokrycie dachu z gontu na papę, wykonano instalację wod-kan. Aktualnie dom jest nie użytkowany co pogłębia jego destrukcję.		19.Stan zachowania(fundamenty, ściany zewnętrzne, ściany wewnętrzne, sklepienia, stropy konstrukcje dachowe, pokrycia dachu, wyposażenie i instalacje) Stan techniczny obiektu jest zły. Zniszczone są fundamenty z cegły od strony ulicy, zapadnięty jest ceglany strop nad piwnicą . Konstrukcja ścian jest zniszczona. Sufit częściowo zapadnięty . Dach jest nieszczelny, obróbki blacharskie zniszczone. W złym stanie jest weranda.	
		20.Najpilniejsze postulaty konserwatorskie Pomimo złego stanu technicznego budynku przeprowadzenie jego remontu jest możliwe i wskazane. Remont należy wykonać niezwłocznie. Należy zachować ukształtowanie bryły i elewacji od strony ulicy, dopuszcza się rozbudowę domu w kierunku zachodnim.	

23. Materiały Archiwalne

Plan Katastralny Przeworska z 1849 roku, Państwowe Archiwum w Przemyślu.

Sąd Rejonowy w Przeworsku, Wydział Ksiąg Wieczystych, KW [REDACTED]

22. Bibliografia

J. Benbenek, Rozwój Układu Przestrzennego Przeworska do 1944 roku,

Siedem Wieków Przeworska, Rzeszów 1974 rok.

Z. Bieńkowska, T. Piekarczyk, I. Zając, Studium Historyczno - Urbanistyczne Przeworska, 1988 rok msp UOZ w Przemyślu.

23. Źródła ikonograficzne i fotografia (rodzaj, miejsca przechowania, sygnatury)

24. Uwagi różne

25. Opracował

tekst.....K. Kieferling.....wrzesień 2006 rok

plany, rysunki.....K. Kieferling.....wrzesień 2006 rok

zdjęcia fotograf. ...K. Kieferling ...wrzesień 2006 rok

miejsce przechowania negatywów.....

Karta po wypełnieniu podlega ochronie na podstawie przepisów autorskiego

26. Adnotacje o inspekcjach, informacje o zmianach (daty, imiona i nazwiska wypełniających)

27. Załączniki

wkładka

NR...1.....

1.Miejscowość	2.Obiekt(nazwa jak w karcie	3 Zawartość wkładki (nazwa obiektu lub materiału uzupełniającego)
PRZEWORSK	DOM MIESZKALNY ul. Św. Jana 8	fotografie



1. Plan katastralny Przeworska z 1849 roku

K. Jurek

Wkładkę założył:

Miejsce przechowywania negatywów.....



2. Elewacje - północna i wschodnia



3. Elewacja. zachodnia



4. weranda przy elewacji południowej



5. Naroże południowe elewacji
wschodniej



6. Fragment elewacji wschodniej



7. Fragment elewacji północnej



8. Zejście do piwnicy w pomieszczeniu
kuchni.