

1. Obiekt *902/1*

KOŚCIÓŁ par. rzym.-kat. pw. Matki Bożej Gromnicznej i Matki B. Bolesnej

2. Czas powstania

1784 r.

3. Miejscowość

P O R A Ż



4. Adres

Poraż

nr hipoteczny nr dz. 1911.....

5. Przynależność administracyjna

województwo **podkarpackie**

gmina **Zagórz**

6. Poprzednie nazwy miejscowości

**1383: Kuntzendorff, 1449: Poraż,
1515: Poraż, potocznie Dział, Porasz.**

7. Przynależność administracyjna 1. VI. 1975 r.

województwo **rzeszowskie, krośnieńskie**

powiat **Lesko**

8. Właściciel i jego adres

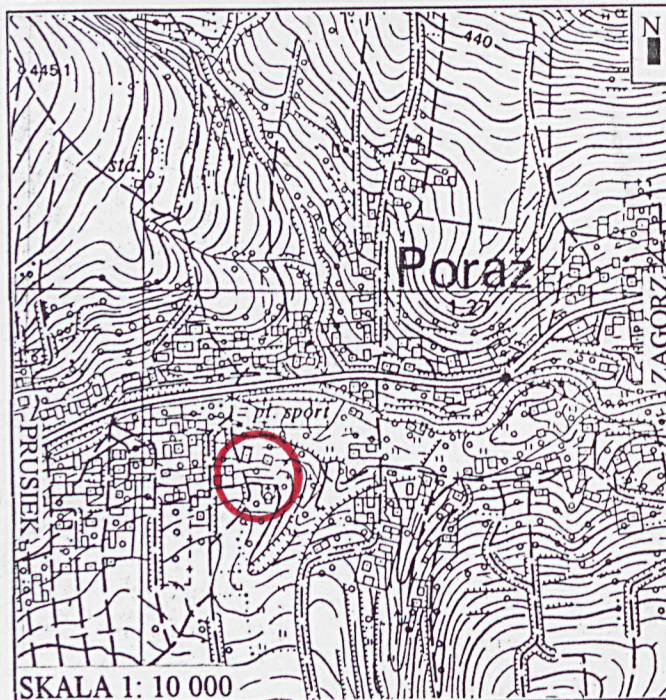
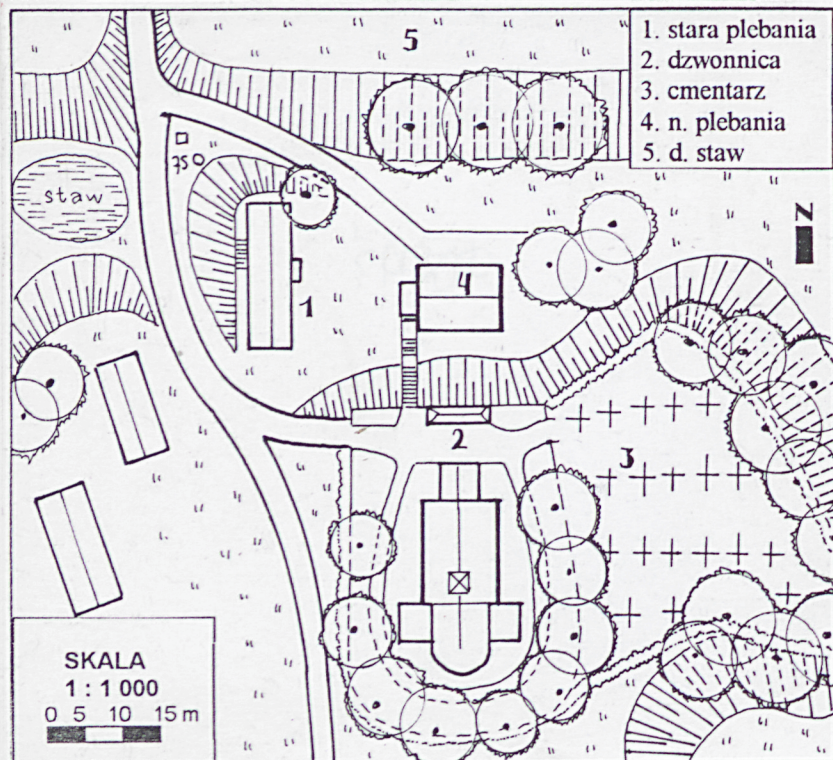
**Parafia rzym.-kat. pw. M. B. Gromnicznej
38-540 Poraż
Archidiecezja przemyska**

9. Użytkownik i jego adres

**Parafia rzym.-kat. pw. M. B. Gromnicznej
38-540 Poraż**

10. Rejestr zabytków

Nr *A-170* data *1989r.*
A-1589 *2.11.1989*



Obecny kościół pw. Matki Bożej Gromnicznej i Matki Boskiej Bolesnej jest prawdopodobnie trzecim kościołem powstałym we wsi Poraż.

-1400- założona została parafia w Porażu i wybudowano drewniany kościół pw. św. Doroty.

-1530- miała miejsce budowa kolejnego drewnianego kościoła pw. Trójcy św. i Matki Boskiej Bolesnej.

-1600- datę tą podaje *Słownik Król. Pol.* jako czas budowy drugiego kościoła fundacji Krzysztofa Tarnawskiego z Tarnawy.

-1784- powstał kolejny murowany kościół, na nowym miejscu. Przy kościele, od wsch. założono cmentarz. Wcześniejsza świątynia prawdopodobnie usytuowana była na wschód od obecnego, poniżej skarpy. Nowy kościół od ulicy oddzielały stawy, po których obecnie pozostały podmokłe łąki i teren placu sportowego.

-1854- za probostwa ks. Franciszka Zubrzyckiego, konsekracji kościoła pw. M.B. Niepokalanie Poczętej zawsze Dziewicy, dokonał bp przemyski Franciszek Ksawery Wierchlewski. Prawdopodobnie miał też wezwanie św. Wawrzyńca oraz Oczyszczenia N. M. Panny.

-1902- nad nawą główną wybudowana została sygnaturka, czworoboczna z baniastym, dwukondygnacyjnym hełmem, kryta blachą. Wówczas naprawie poddano więźbę dachową i wymieniono pokrycie dachu.

-1934- po tym roku zaprzestano pochówków na cmentarzu przykościelnym.

W czasie kolejnych dwu wojen zostały uszkodzone jedynie mury kościoła. Do lat 60. XX w. znajdujące się pomieszczenie pod kruchtą, przykryte deskami, używane było jako piwnica do przechowywania warzyw.

Kościół powstał w 1784 r. Zachowuje formę późnobarokową z elementami klasycystycznymi.

1. Sytuacja - w centralnej części wsi, ok. 200 m od drogi prowadzącej z Niebieszczań do Zagórza, w pobliżu przystanku PKS i boiska sportowego (miejsce po d. stawie). Kościół usytuowany został na stoku, na sztucznie uformowanej, płaskiej terasie. Jest wolnostojący, w otoczeniu rozproszonych zabudowy. Do kościoła prowadzi żwirowana droga, od drogi głównej przez mostek na potoku, koło parkingu, i dalej przez parcelę z zabudowaniami plebańskimi. Plac kościelny jest kształtem zbliżony do prostokąta, od pd. o owalnym obrysie. Od pn. stoi nowy budynek plebanii, a od zach. stara plebania i obok zabudowania gospodarcze. Od wschodu teren kościoła graniczy ze starym cmentarzem. Kościół nie orientowny, fasadą zwrócony jest na pn. Wokół otoczony jest ogrodzeniem nowym, metalowym, z dzwonnica w jego obwodzie, na osi fasady, wśród starodrzewu i młodych drzew. W krajobrazie sylwetkę kościoła przysłaniają wysokie drzewa i zabudowania plebańskie.

2. Materiał, konstrukcja, technika - murowany jest z ciosów kamiennych, z rzecznego kamienia i cegły. Mury otynkowane z zewnątrz i wewnątrz. Cokół kamienny obrzucony jest zaprawą cementową. Dekoracja architektoniczna wykonana jest w tynku. Mury obwodowe dość grube wzmocnione są z zewnątrz i wewnątrz pilastrami. Ciężar sklepień oparty jest na murach obwodowych. Chór muzyczny drewniany, na belkach wpuszczonych w mury obwodowe, z podsufitką, wsparty jest parą drewnianych kolumn. Otwory okienne, drzwiowe i wnęki sklepienne są łukiem pełnym, odcinkowym, odcinkowym z wypełnieniem, kuliście oraz płasko. Niektóre są od wewnątrz schodkowo rozglifione ze sfazowanymi brzegami ścian. Stropy drewniane, belkowe z podsufitką w prezbiterium i nawie głównej z fasetą, w kruchcie bez fasety. Sklepienia: w zakrystii i kaplicy żaglaste z rozetą pośrodku. Więźba dachowa drewniana, konstrukcji storczykowej, łączona na kołki. Sygnaturka drewniana, konstrukcji słupowo-zastrzałowej, nowa. Dachy, sygnaturka, podokienniki zewnętrzne i wewnętrzne z pojemnikami na wodę, wykonane są z blachy ocynkowanej. Posadzka: płyty z łomu marmurowego, z cokolikiem; podłoga biała; wykładka cementowa. Stopnie zewnętrzne lastrikowe. Schody: na ambonę ceglane, w grubości muru, stopnie drewniane, 2-biegowe łamane, z podestem; na chór muzyczny otwarte na przestrzeń kościoła, żeliwne, kręcone z rdzeniem, z balustradą metalową, ażurową, ozdobnie kutą i takąż bramką wejściową. Na strych prowadzi umocowana w ścianie metalowa drabina. Drzwi drewniane: frontowe 2-skrzydłowe, konstrukcji ramowo-płycinowej, opierzone, z dekoracją snycerskiej roboty, z listwą przymykową, ozdobnie kute zawiasy, zamek skrzynkowy; z kruchty do nawy wahadłowe, 2-skrzydłowe, ramowo-płycinowe, częściowo przeszklone; do zakrystii od prezbiterium 1-skrzydłowe, ramowo-płycinowe, częściowo przeszklone, nowe na wzór starych; zewnętrzne do zakrystii 1-skrzydłowe, ramowo-płycinowe, pełne. Okna metalowe z witrażami, podwójne; w zakrystii metalowe, podwójne, z podziałem. W oknach zakrystii zachowane są kraty metalowe kute, stare. Rynny z blachy ocynkowanej.

3. Rzut - kościół 1-nawowy. Prezbiterium 1-przęsłowe, zamknięte półkolistą absydą. Od wsch. znajduje się kaplica na planie kwadratu, a od zach. zakrystia, nieco dłuższa. Dostępne są one z prezbiterium, a zakrystia także od zewnątrz. Z kaplicy wejście klatką w grubości muru na ambonę. Korpus nieco szerszy od prezbiterium, na planie prostokąta, 1-nawowy. Przy ścianie pn. chór muzyczny 3-przęsłowy, w środku wybrzuszony, dostępny z podchórze klatką schodową. Z chóru wejście włazem w stropie na styk. Na osi kościoła znajduje się wysunięta przed korpus kruchta prostokątna, podpiwniczona. W kruchcie, przy ścianie wsch. jest wnęka.

14. Kubatura	15. Powierzchnia użytkowa	16. Przeznaczenie pierwotne	17. Użytkowanie obecne
1 220 m ³	181 m ²	sakralny	sakralny
18. Prace budowlane i konserwatorskie, ich przebieg i dokumentacja		19. Stan zachowania (fundamenty, ściany zewnętrzne, ściany wewnętrzne, sklepienia, stropy, konstrukcje dachowe, pokrycie dachu, wyposażenie i instalacje) Ogólny stan zachowania obiektu jest dobry. Obiekt w zachowuje cechy stylowe w wyglądzie zewnętrznym. Dobrze zachowany jest także pierwotny układ wnętrza, bryła, i elementy zdobiące oraz otoczenie. Mury obwodowe bez zagrożeń konstrukcyjnych, odkształceń i pęknięć. Tu i ówdzie ślady zarysowań ścian. Więźba dachowa stabilna. Widoczne są ślady działalności drewnojadów. Pokrycie dachu jest szczelne. Zauważa się dość duży stopień wilgotności we wnętrzu kościoła, szczególnie w zakrystii. Nowa plebania wybudowana w 1967 roku niemal na osi fasady kościoła wyraźnie obniża walory widokowe kompozycji przestrzennej. Przy kościele, od strony prezbiterium zachowany jest stary drzewostan: lipa, dąb, kasztan.	
<p>Po 1945 roku usunięte zostały zniszczenia wojenne.</p> <p>W następnych latach prace remontowe prowadzone były na bieżąco.</p> <p>-1954- położono wokół kościoła płyty chodnikowe. Na istniejącą polichromię położono nową, wykonaną przez Krygowskiego i Szmucę z Krakowa.</p> <p>-1965- rozebrana została sygnaturka, ze względu na duży stopień zniszczenia więźby i pokrycia dachowego. Nowa sygnaturka w małym stopniu nawiązuje do formy poprzedniej. Wówczas konserwacji poddano także pokrycie dachu, naprawiono rynny.</p> <p>-1.70.XX w.- stara posadzka z płyt piaskowca wymieniona została na posadzkę z łomu wielobarwnego marmuru.</p> <p>-1971- w prezbiterium wstawiono barwne witraże wykonane w Krakowskim Zakładzie Witraży, Aleje Z. Krasińskiego nr 23.</p> <p>-1983- Maciej Kauczyński, artysta malarz z Krakowa wykonał kolejną, trzecią polichromię we wnętrzu kościoła.</p> <p>-1987- wykonano izolację poziomą, instalację burzową, położono opaskę odbojową, wymieniono rynny i kapniki z blachy. Od zewnątrz witraże zabezpieczono dodatkowymi okanami. Uporządkowano teren wokół kościoła, wykonano ogrodzenie betonowo-metalowe.</p> <p>-1994-95- prowadzone były prace przy elewacjach kościoła. Stary tynk skuto do muru i położono nowy.</p>		20. Najpilniejsze postulaty konserwatorskie	
		Wszelkie prace remontowe i modernizacyjne, także i w obrębie najbliższego otoczenia kościoła należy przeprowadzać po wcześniejszym uzgodnieniu ze służbami konserwatorskimi. Należy chronić zachowany pierwotny układ wnętrza, bryłę obiektu oraz zabytkowe elementy, i wyposażenie. Należy kontrolować stopień wilgotności we wnętrzu kościoła i zaprowadzić prawidłowo działającą wentylację.	

21. Akta archiwalne (rodzaj akt. numer i miejsce przechowania)

24. Uwagi różne

22. Bibliografia

Directorium officii divine in dioecesi, Jasło 1878, s.108.

Słownik geograficzny Królestwa Polskiego, t.8, Warszawa 1883, s.812.

KZSwP., seria nowa, t.1, woj. krośnieńskie, red. z.2, *Lesko, Sanok, Ustrzyki Dolne i okolice*, opracowanie autorskie E. Śnieżyńska-Stolotowa, F. Stolot, Warszawa 1982, s. 84-85.

W. Lubaś, *Nazwy miejscowe województwa krośnieńskiego*, [w:] *Krosno. Studia z dziejów miasta i regionu*, red. St. Cynarski, t. 3, Rzeszów 1995, s.38.

23. Źródła ikonograficzne i fotografia (rodzaj, miejsca przechowania, sygnatury)

25. Opracował

mgr Barbara i Antoni Bosak, VIII. 1999 r.

Imię, nazwisko, data, podpis

plany, rysunki

mgr Barbara i Antoni Bosak, VIII. 1999 r.

Imię, nazwisko, data, podpis

zdjęcia fotogr.

mgr Antoni Bosak, VIII. 1999 r.

Imię, nazwisko, data, podpis

miejsce przechowania negatywów

Karta po wypełnieniu podlega ochronie na podstawie przepisów prawa autorskiego.

26. Adnotacje o inspekcjach, informacje o zmianach (daty, imiona i nazwiska wypełniających)

27. Załączniki

2 wkładki

1. Miejscowość P O R A Ż	2. Obiekt (nazwa jak w karcie) Kościół par. rzym.-kat. pw. M.B. Gromnicznej, PORAŻ	3. Zawartość wkładki (nazwa obiektu lub materiału uzupełniającego) tekst, plan kościoła, 4 fotografie
------------------------------------	--	--

c.d. tekstu z pkt. 13.

4. Bryła - kościół bezwieżowy, z sygnaturką. Korpus najwyższy przykryty jest dachem 2-spadowym. W pobliżu prezbiterium osadzona jest 4-boczna sygnaturka o cebulastym trzonie, 3-kondygnacyjna, przy czym poszczególne kondygnacje oddzielone są daszkami. Ostatnia przykryta 4-bocznym zadaszeniem namiotowym z kulą i krzyżem. Niższe prezbiterium przykryte jest dachem 2-spadowym przechodzącym nad absydą w stożkowy. Zakrystia i kaplica przykryte są dachem pulpitowym, 1-połaciowym. Kruchta nakryta daszkiem 2-spadowym.

5. Elewacje - otynkowane. Cokół otynkowany z odsadzką. Wszystkie elewacje i naroża zdobione są pilastrami, o niskim cokole, z płytowymi głowicami. Powyżej znajduje się wydatny, bogato profilowany gzyms wieńczący. Gzymsy wieńczące przełamane są nad pilastrami. Okna bez dekoracji. Szczyt korpusu nawowego trójkątny, obwiedziony jest profilowanym gzymsem. W polu szczytu, na jego osi, wnęka z figurą N.M.P. Niepokalanie Poczętej. Dekoracja kruchty nawiązuje do fasady, przy czym drzwi frontowe są ujęte szeroką, gładką opaską.

6. Wnętrze - kościoła ma układ salowy. Ściany rozcłonkowane są pilastrami środkowymi i narożnymi przełamanymi. Podtrzymują one profilowany gzyms. Otwory okienne umieszczone są w głębokich, szeroko rozglifionych niszach. Pod oknami od strony chóru znajdują się obszerne nisze na konfesjonały. W zakrystii i w kaplicy sklepienia obrzeżone są ramą, która w narożach przechodzi w formę konsolową. Ozdobione są profilowanymi rozetami.

Wyposażenie - w kruchcie z czarnego marmuru tablica: Salomea z Karwowskich-Janowska-Lowczycowa Urzędowska-zmarła dnia 3. X. 1784 r.-w tym kościele pochowana; organy stare; drewniane drzwiczki z wnęki na oleje, o ornamentie rokokowym, 2.poł. XVIII w.; późnobarokowa ambona, k. XVIII w.; późnobarokowa chrzcielnica, k. XVIII w., kamienna jest częściowo wmurowana w ścianę prezbiterium.

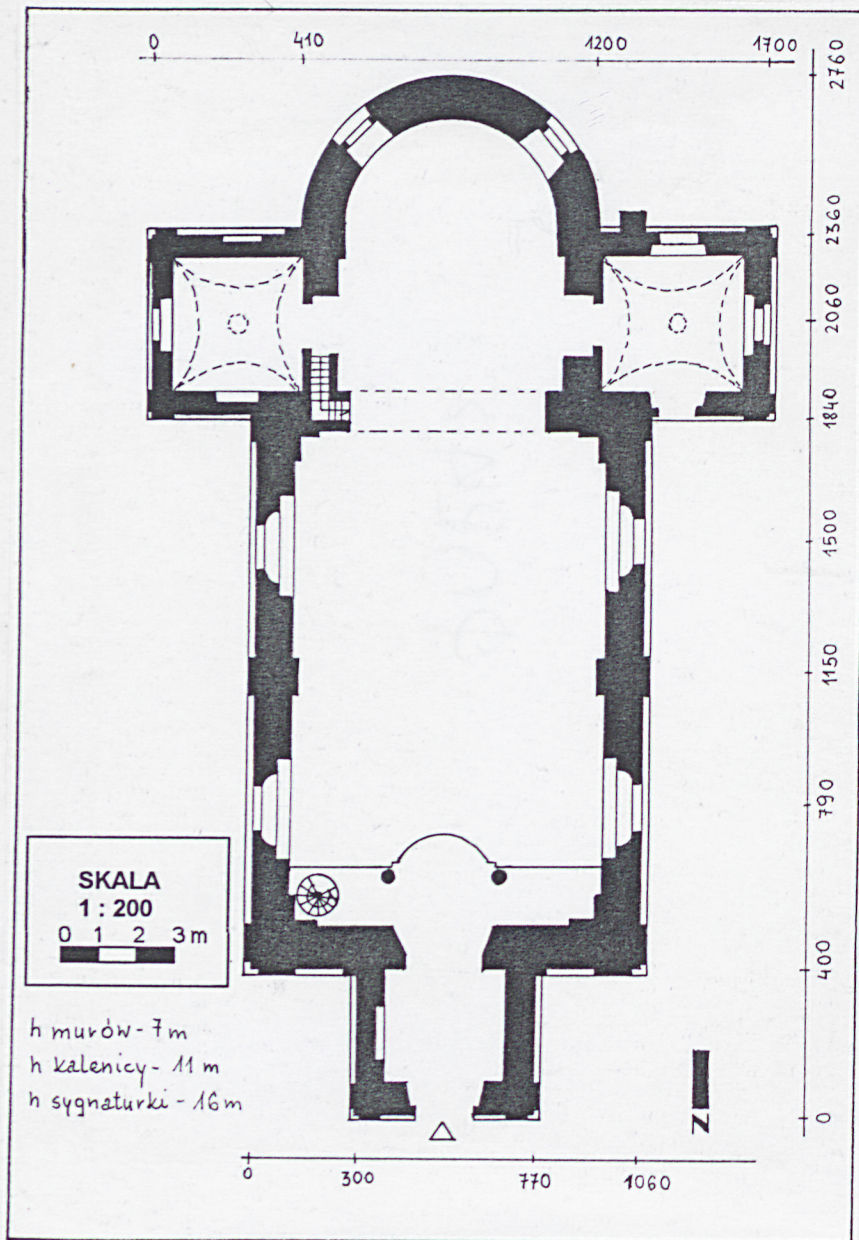
8. Instalacje - elektryczna, odgromowa, gazowa, burzowa, wentylacja grawitacyjna.

Spis fotografii:

1. Widok od wsch., 2. Widok od zach., 3. Widok na prezbiterium i zakrystię, 4. Widok na fasadę, 5. Widok na prezbiterium, 6. Widok na sygnaturkę, 7. Widok ku prezbiterium, 8. Widok ku chórowi muzycznemu, 9. Fragment chóru muzycznego, 10. Zakrystia, 11. Drzwi frontowe, 12. Fragment nawy od strony chóru, 13. Schody na chór, 14. Fragment kaplicy, 15. Chrzcielnica i drzwiczki wnęki na oleje w prezbiterium, 16. Wieżba dachowa.

Wkładkę założył: mgr Barbara i Antoni Bosak, VIII. 1999 r.
(Imię, nazwisko, data)

Miejsce przechowywania negatywów:



3.



4.



5.



6.

1. Miejscowość

PORAŻ

2. Obiekt (nazwa jak w karcie)

**Kościół par. rzym.-kat. pw. M.B.
Gromnicznej, PORAŻ**

3. Zawartość wkładki (nazwa obiektu lub materiału uzupełniającego)

10 fotografii



7.



10.



11.



8.



9.

Wkładkę założył: mgr Barbara i Antoni Bosak, VIII. 1999 r.
(Imię, nazwisko, data)

Miejsce przechowywania negatywów:



12.



13.



14.



15.



16.