

1. Obiekt

KAMIENICA

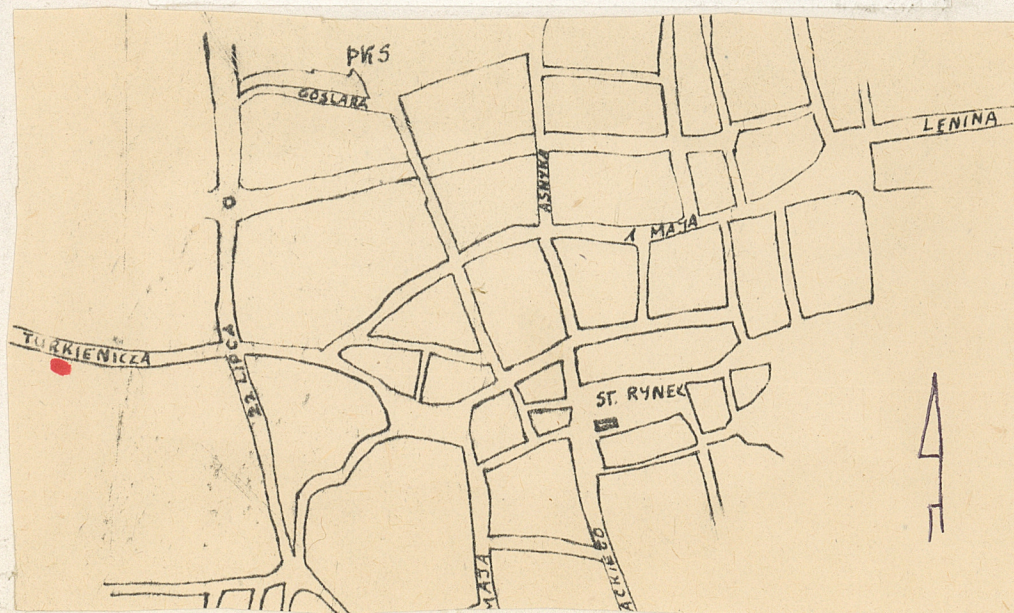
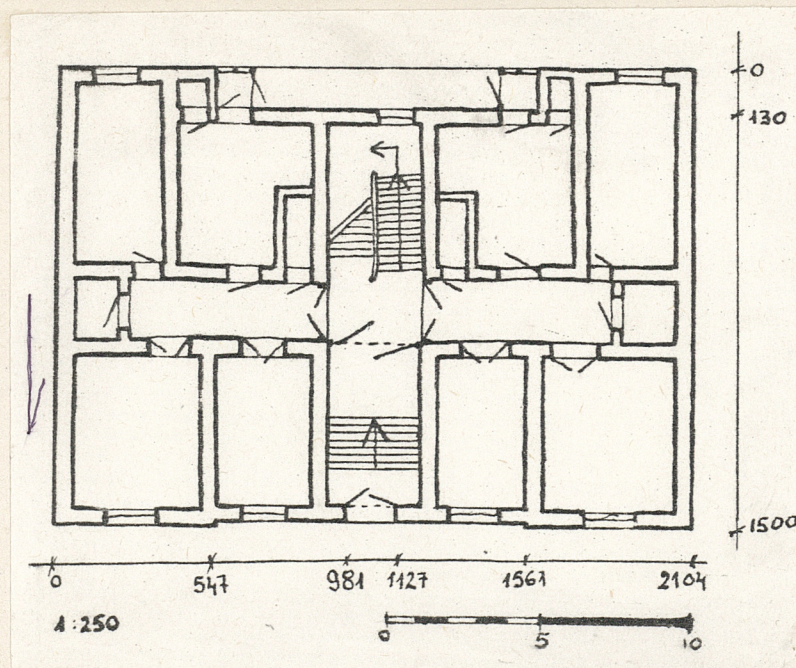
2. Czas powstania

1933 r.

3. Miejscowość

RZESZÓW

11 Zdjęcia, plan sytuacyjny, rzuty



4. Adres *ul. 7 Złotego*
ul. Turkienicza 17

nr hipoteczny

5. Przynależność administracyjna

województwo **rzeszowskie**

gmina **miasto Rzeszów**

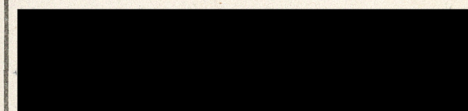
6. Poprzednie nazwy miejscowości

7. Przynależność administracyjna
przed 1 VI 1975.

województwo **rzeszowskie**

powiat **m. Rzeszów**

8. Właściciel i jego adres



9. Użytkownik i jego adres

j.w. + lokatorzy

10. Rejestr zabytków

Nr data

autor zdjęć **B. Tondos**
data wykonania **1980**
miejsce przechowywania negatywów
BDZ Rzeszów

12. Autorzy, historia obiektu, określenia stylu.

Wg. projektu Wojciecha Geruli;
w budynku tym po raz pierwszy
w Rzeszowie wykonane zostały
betonowe, prefabrykowane schody.

13. Opis (sytuacja, materiał i konstrukcja, rzut, bryła, elewacje, dach, wnętrze wyposażenie, Instalacje

Ustawiona kalenicowo, po południowej stronie ulicy Turkienicza, wolnostojąca, w linii zabudowy. Murowana z cegły, otynkowana. Dach na wieźbie stolcowej, pokryty blachą. W sieniach i na podestach schodów wylewka betonowa, schody betonowe, prefabrykowane. Podłogi białe i parkiety. Drzwi ramowe. Bramy wejściowe i wahadłowe drzwi wewnątrz sieć w połowie przeszklone /szyba kryształkowa/. Stolarka profilowana, płycinowa. Okna skrzynkowe, trójdzielne, z lufcikami. Budynek na rzucie prostokąta z niewielkimi ryzalitami po bokach elewacji frontowej /uskok 10 cm/ i wydatnymi - w elewacji tylnej. W elewacji tylnej między ryzalitami nadwieszono balkony, uzupełnione po bokach małymi, przeszklonymi werandami. Wnętrze dwutraktowe z sienią przelotową na osi i korytarzykami między traktami. Klatka schodowa w drugim trakcie. Podpiwniczony, trójkondygnacyjny, nakryty dachem siodłowym, dwuspadowym. W ryzalitach frontowych, w drugiej i trzeciej kondygnacji pięcioboczne w rzucie, nadwieszono balkony. Elewacja frontowa pięcioosiowa, na cokole zwieńczonym płytą, pionowo prążkowanym /ryte w tynku wgłębienia/. Ściany wyprawione gładko. Nad prostokątnym otworem dwuskrzydłowej bramy wejściowej - prostokątna zamknięta u góry półkoliście wnęka z figurą Chrystusa. Otwory okienne prostokątne. Balustrady balkonów żelazne o abstrakcyjno-geometrycznej dekoracji secesyjnej. Elewacja wschodnia budynku ślepa, pokryta pasami pozornego boniowania. Elewacja zachodnia, ślepa, wyprawiona gładko. W sieni dekoracja ramowa w technice narzutowej. Drzwi w sieni opatrzone szerokimi, wygiętymi esowo uchwytyami mosiężnymi /rura/. W pomieszczeniach stropy płaskie z fasetą. Drzwi na strych okute blachą, wzmocnione trzema poziomymi listwami, poniżej środkowej listwy romboidalny kaboszon. Piece kaflowe z okresu budowy domu. Instalacja: elektryczna, wod. kan.

14. Kubatura ok. 3200 m ³	15. Powierzchnia użytkowa 316 m ²	16. Przeznaczenie pierwotne mieszkalne	17. Użytkowanie obecne mieszkalne
18. Prace budowlane i konserwatorskie, ich przebieg i dokumentacja		19. Stan zachowania (fundamenty, ściany zewnętrzne, ściany wewnętrzne, sklepienia, stropy, konstrukcje dachowe, pokrycie dachu, wyposażenie i instalacje) Dość dobry. Konstrukcja w bardzo dobrym stanie.	
20. Najpilniejsze postulaty konserwatorskie			

21. Akta archiwalne (rodzaj akt, numer i miejsce przechowywania)

22. Bibliografia

23. Źródła ikonograficzne i fotografie (rodzaj, miejsce przechowywania, sygnatury)

Negatywy- archiwum BDZ w Rzeszowie, nr inw.
28535-28543

24. Uwagi różne

Właścicielka przystąpi do remontu w 1981 r.

25. Wypełnił

23.X. 1980
mgr Barbara Tondus

26. Sprawdził

27. Załączniki

1. Miejscowość

RZESZÓW

2. Obiekt (nazwa jak w karcie)

kamienica

3. Zawartość wkładki (nazwa obiektu lub materiału uzupełniającego)

ul. Turkienicza 17 - fotografie



Wkładkę założył: mgr Barbara Tondos, 1980 r.

(imię, nazwisko, data)

Miejsce przechowywania negatywów: BDZ Rzeszów

Jedn. Wyd. Akcyd. Olsztyn zam. 1299/8/78
OZGraf. ZP. Ostroda zam. 1040 n. 20000

Wzór ODZ 1978 r.